

ЗАТВЕРДЖУЮ
Начальник Кіровоградської
обласної військової
адміністрації
_____ Андрій РАЙКОВИЧ
« ____ » червня 2022 року

ЕКОЛОГІЧНИЙ ПАСПОРТ КІРОВОГРАДСЬКОЇ ОБЛАСТІ ЗА 2021 РІК



2022 рік

Зміст

	<i>стор.</i>
1. Загальна характеристика.....	3
2. Чисельність населення	3
3. Фізико-географічна характеристика	4
4. Перелік екологічно небезпечних об'єктів	5
5. Атмосферне повітря	8
6. Водні ресурси	17
7. Земельні ресурси	33
8. Лісові ресурси	37
9. Рослинний світ.....	43
10. Тваринний світ.....	55
11. Природно-заповідний фонд	62
12. Формування екологічної мережі	69
13. Поводження з відходами та небезпечними хімічними речовинами.....	72
14. Радіаційна безпека.....	87
15. Моніторинг довкілля	91
16. Планування природоохоронної діяльності.....	93
17. Основні екологічні проблеми області	114

1. Загальна характеристика

Дата утворення _____	10 січня 1939 року
Територія, км ² _____	24588,0
Кількість адміністративно-територіальних одиниць _____	1029
Кількість міст _____	12
Кількість селищ _____	27
Кількість сільських населених пунктів _____	990
Чисельність населення, тис. осіб _____	903,7
з них:	
міське _____	575,9
сільське _____	327,8
Щільність населення, тис. осіб на 1 км ² _____	-

2. Чисельність населення

Таблиця 1

Назва міста	Площа, км ²	Наявне населення*, тис. осіб
1	2	3
Міста		
м.Благовіщенське	7,05	5,8
м.Бобринець	18,3	10,4
м.Гайворон	13,9	14,1
м.Долинська	12,1	18,3
м.Знам'янка	20,9	21,3
м.Кропивницький	108	219,7
м.Мала Виска	12,1	10,0
м.Новомиргород	17,8	10,7
м.Новоукраїнка	20,6	16,1
м.Олександрія	68,1	76,1
м.Помічна	8,15	8,6
м.Світловодськ	44,7	43,1
Усього :	351,7	454,2
Райони		
Голованівський район	4244,0	118,8
Кропивницький район	9723,2	429,6
Новоукраїнський район	5202,9	135,8
Олександрійський район	5417,9	219,5
Усього :	24588,0	903,7

*- За попередніми даними головного управління статистики у Кіровоградській області

3. Фізико-географічна характеристика

Кіровоградська область як адміністративно - територіальна одиниця в складі України утворилася 10 січня 1939 року. Вона розташована в центральній частині України у межиріччі Дніпра і Південного Бугу на півдні Придніпровської височини. Переважна частина території області розташована на правому березі річки Дніпро, лише смт Власівка розташоване на його лівому березі.

Кіровоградщина займає площу 24,6 тис кв. км, що становить 4,1% площі України. Адміністративним центром області є місто Кропивницький. В адміністративному відношенні область поділяється на 4 райони: Голованівський, Кропивницький, Новоукраїнський та Олександрійський. У складі області 4 міста обласного і 8 - районного підпорядкування, 27 селищ міського типу, 990 сільських населених пунктів. Чисельність населення на 01 січня 2022 року складала 903,7 тис. осіб.

Своєрідність і різноманітність природних умов Кіровоградської області пов'язані з її розташуванням на межі лісостепової та степової зон. Поверхня області здебільшого являє собою плато або підвищену хвилясту рівнину, розчленовану густою сіткою річкових долин, балок і ярів. Пересічні висоти коливаються в межах 150 - 200 м над рівнем моря. Проте на території області спостерігається значна різниця абсолютних висот.

Протяжність області з півночі на південь становить майже 148 км, із заходу на схід - 335 км. На півночі Кіровоградська область межує з Черкаською областю, на північному сході - з Полтавською, на сході й південному сході - з Дніпропетровською, на півдні - з Миколаївською, на південному заході - з Одеською, на заході - з Вінницькою областями. За сто кілометрів на захід від обласного центру Кропивницького у Новоукраїнському районі розташований географічний центр України.

Клімат Кіровоградської області помірно - континентальний, недостатньо вологий, з добре вираженими порами року. Середньорічна кількість опадів становить 499 - 582 мм. Річна кількість опадів в області скала 515,7 мм. Найбільше опадів випало у липні - 102,4 мм, а найменше в жовтні 21,4 мм.

Лісостепова частина області зазнає впливу вологих повітряних мас з Атлантичного океану, а степова перебуває під впливом континентальних повітряних мас зі сходу. Вся територія області перебуває під дією західного перенесення повітряних мас помірних широт.

Клімату Кіровоградщини властиві і небезпечні явища погоди, такі як сильні зливи, град, ожеледиці, пилові бурі тощо. Нерідким явищем у степовій зоні є пилові або чорні бурі та суховії, які завдають великих збитків господарству зменшеннями або повною загибеллю урожаю.

Ґрунти області характеризуються високою родючістю. У північній частині області переважають чорноземи потужні малогумусні із вмістом гумусу 5,0% та середньогумусні із вмістом гумусу трохи більше 5,5%. Значні площі тут займають чорноземи в різному ступені реградуровані, а також чорноземи опідзолені, темно - сірі опідзолені та сірі опідзолені ґрунти.

Актуальною проблемою регіону є водна ерозія ґрунтів.

Водні ресурси Кіровоградщини представлені річками, водосховищами, ставками та підземними водами. На просторах Кіровоградської області протікає 1599 великих, середніх і малих річок протяжністю 7233,6 км. Крім того, створено 2996 ставків і 57 водосховищ. Переважають так звані малі річки - водотоки довжиною до 10 км, багато з них навіть не мають назви. Річки області належать до басейнів Дніпра і Південного Бугу, основними в межах області є річки Інгулець, Тясмин, Синюха, Велика Вись, Чорний Ташлик, Ятрань, Інгул.

Окрасою краю та місцем відпочинку є лісові насадження, 400-літні дуби, цілющі джерела.

Кіровоградщина належить до одного з найбільш насичених мінеральними ресурсами регіонів України. Це обумовлено розташуванням області в центрі Українського кристалічного щита. На території області налічується понад 390 родовищ корисних копалин, з яких 315 враховані державним балансом України.

Мінерально - сировинна база області на 16% складається з паливно - енергетичних корисних копалин, на 58% - із сировини для виробництва будівельних матеріалів, 26% загальних запасів надр складають руди чорних, кольорових та рідкісних металів, а також запаси прісних і мінеральних вод.

Надра області характеризуються наявністю ряду унікальних складових корисних копалин, а саме буре вугілля, рудна сировина (залізо, нікель), сировина для атомної енергетики (уран), нерудні корисні копалини. До особливої групи відносяться підземні води. Відкриті в останні десятиріччя золоторудні родовища - основа для створення у майбутньому золотовидобувної та золотопереробної галузі в області. За даними геологів, існує ймовірність відкриття родовищ платини, алмазів, хрому та рідкісних металів.

4. Перелік екологічно небезпечних об'єктів

Таблиця 2

№ з/п	Назва екологічно небезпечного об'єкту	Вид економічної діяльності	Відомча належність (форма власності)	Примітка
1	2	3	4	5
1	ДП «Східний гірничо-збагачувальний комбінат»	Добування уранової та торієвої руди. Виробництво та переробка ядерного палива	Загально-державна власність	Накопичено 47010,86 тис. тонн відходів у хвостосховищі у балці «Щербаківська» (Олександрійський район)

1	2	3	4	5
2	ТОВ «Побужський феронікелевий комбінат»	Виробництво кольорових металів (нікелю)	Приватна власність	Викиди забруднюючих речовин в атмосферне повітря 3639,59 тонн/рік
3	Кіровоградське ВКГ ОКВП «Дніпро-Кіровоград»	Забір, очищення та скид стічних вод	Комунальна власність	Скид 10,072 млн.м ³ стічних вод на рік

ДП «Східний гірничо-збагачувальний комбінат»



ТОВ «Побужський феронікелевий комбінат»



ОКВП «Дніпро – Кіровоград»

5. Атмосферне повітря

Атмосферне повітря є одним з основних життєво важливих елементів навколишнього природного середовища.

Якість атмосферного повітря – надважливого природного ресурсу – впливає на здоров'я людей, природних екосистем, стан клімату і, через природні ланцюги, на всі компоненти довкілля. Тож регулювання, контроль та захист атмосферного повітря є запорукою здорового та гармонійного існування людини та всього навколишнього природного середовища.

Регулювання викидів забруднюючих речовин в атмосферне повітря стаціонарними джерелами здійснюється відповідно до статті 11 Закону України «Про охорону атмосферного повітря» з метою забезпечення екологічної безпеки, створення сприятливого середовища життєдіяльності, запобігання шкідливому впливу атмосферного повітря на здоров'я людей та навколишнє середовище.

На території Кіровоградської області спостереження за вмістом шкідливих речовин в атмосферне повітря проводиться на 5 стаціонарних постах, розташованих у м. Світловодську, м. Олександрії та м. Кропивницькому. Спостереження відбувається за такими інгредієнтами: пил, діоксид сірки, діоксид азоту, оксид вуглецю, оксид азоту, сажа, розчинені сульфати, формальдегід, важкі метали.

Довідково: Обласна державна адміністрація щороку отримувала інформацію щодо динаміки та обсягів викидів забруднюючих речовин в атмосферне повітря (в тому числі за видами економічної діяльності) із офіційних даних Державної служби статистики України. Станом на червень 2022 року така інформація Державною службою статистики не оприлюднена і на офіційному сайті зазначено, що у період дії воєнного стану або стану війни, а також протягом трьох місяців після його завершення, органи державної статистики зупиняють оприлюднення статистичної інформації та поновлять її після завершення встановленого законом терміну, для подання статистичної та фінансової звітності.

Ураховуючи зазначене, обласна державна адміністрація не може включити необхідну інформацію за 2021 рік у розділ V «Атмосферне повітря».

Динаміка обсягів викидів забруднюючих речовин в атмосферне повітря за 2021 рік та два попередніх

Таблиця 3

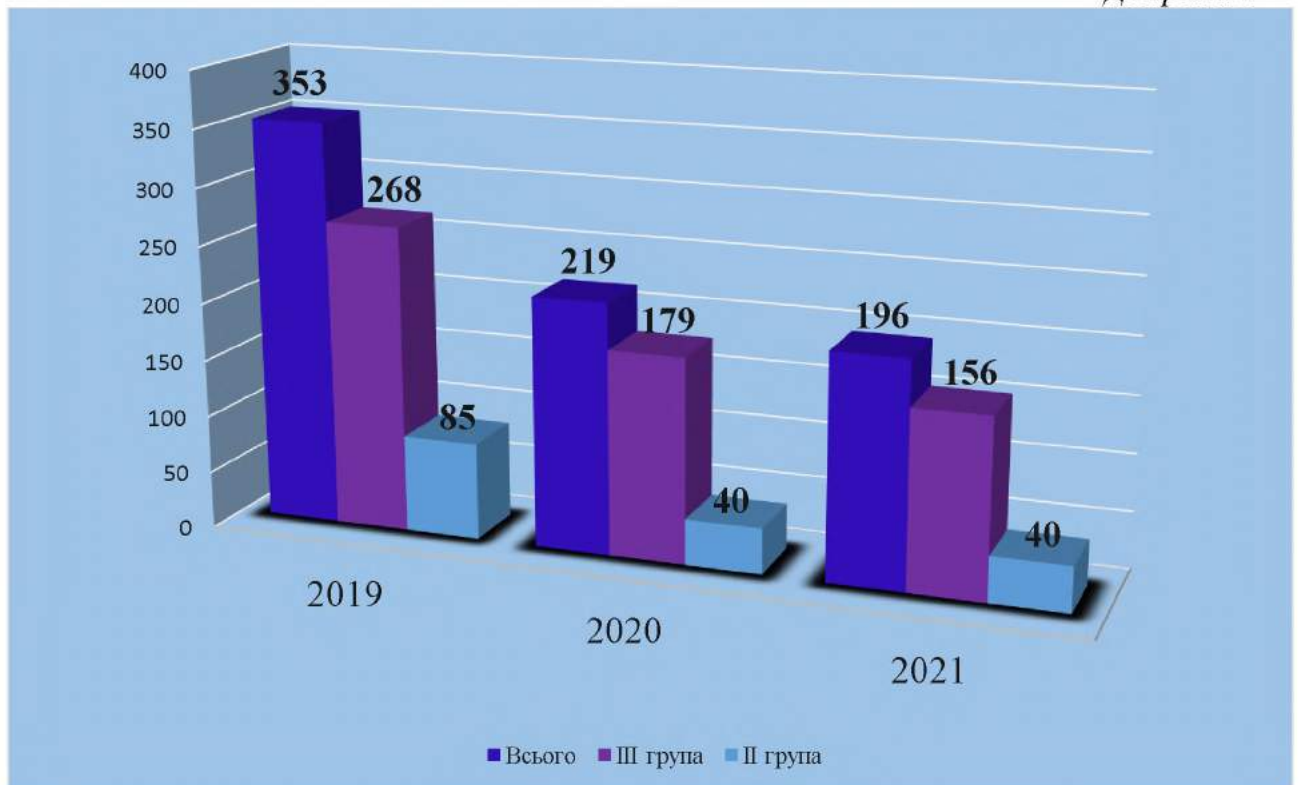
Показники	2019 рік	2020 рік	2021 рік
1	2	4	3
Загальна кількість (одиниць) дозволів на викиди забруднюючих речовин в атмосферне повітря, виданих у поточному році суб'єкту господарювання, об'єкт якого належить до:	353	219	196
другої групи	85	40	40
третьої групи	268	179	156
Викиди забруднюючих речовин та парникових газів від стаціонарних джерел, тис. т	12,8	10,7	*

1	2	4	3
Викиди забруднюючих речовин в атмосферне повітря від стаціонарних джерел у розрахунку на км ² , кг	519,7	434,7	*
Викиди забруднюючих речовин в атмосферне повітря від стаціонарних джерел у розрахунку на одну особу, кг	13,6	11,5	*

* Станом на червень 2022 року вказані показники Державною службою статистики не оприлюднено на офіційному сайті

Загальна кількість дозволів на викиди забруднюючих речовин в атмосферне повітря, од.

Діаграма 1



Вміст забруднюючих речовин в атмосферному повітрі міст

Таблиця 4

Назва забруднюючої речовини	Місто	Середньорічний вміст, мг/м ³	Середньодобові ГДК, мг/м ³	Максимальні разові ГДК, мг/м ³	Максимальний вміст, мг/м ³
1	2	3	4	5	6
Пил	м. Кропивницький	0,21	0,15	0,5	0,6
Діоксид сірки		0,018	0,05	0,5	0,051

Розчинені сульфати	м. Кропивницький	0,01	*	*	0,06
Оксид вуглецю		1,4	3,0	5,0	5,0
Діоксид азоту		0,03	0,04	0,2	0,08
Оксид азоту		0,02	0,06	0,4	0,05
Сажа		0,03	0,05	0,15	0,13
Формальдегід		0,0035	0,003	0,035	0,012
Пил		м. Олександрія	0,21	0,15	0,5
Діоксид сірки	0,0185		0,05	0,5	0,049
Розчинені сульфати	0,01		*	*	0,03
Діоксид азоту	0,03		0,04	0,2	0,08
Сажа	0,05		0,05	0,15	0,18
Пил	0,07		0,15	0,5	0,3
Діоксид сірки	0,017		0,05	0,5	0,16
Розчинні сульфати	м. Світловодськ	0,006	*	*	0,02
Оксид вуглецю		1,5	3,0	5,0	3,0
Діоксид азоту		0,04	0,04	0,2	0,14
Оксид азоту		0,03	0,06	0,4	0,13
Формальдегід		0,002	0,003	0,035	0,029

* Немає значення ГДК для визначення розчинних сульфатів

Основні забруднювачі атмосферного повітря за 2021 рік

Таблиця 5

№ з/п	Назва об'єкта	Частка викидів забруднюючої речовини			Частка оснащення джерел викидів газоочисними установками (ГОУ), %*	Ефективність роботи ГОУ, %*	Зменшення обсягів викидів за рахунок впровадження природоохоронних заходів, т/рік **	
		усього викидів, т/рік	до загального обсягу викидів об'єкта, %	до загального обсягу викидів населеного пункту, %			очікуване*	фактичне*
1	2	3	4	5	6	7	8	9
1	ТОВ «Побужський феронікелевий комбінат»	3639,590	100,0	*	100	85-99,9	***	***
2	ТОВ «Марлен-КД»	1038,326	100,0	*	1	88,1	перевищення відсутні	перевищення відсутні
3	ПРАТ «Центральний гірничо-збагачувальний комбінат»	742,924	100,0	*	***	***	***	***
4	ПРАТ «Кропивницький олійноекстракційний завод»	444,642	100,0	*	26	91,3-94,5	перевищення відсутні	перевищення відсутні
5	ТОВ «Придніпровський олійноекстракційний завод»	311,420	100,0	*	34	91,73 - 99,51	перевищення відсутні	перевищення відсутні
6	ТОВ «Кіровоградський завод будівельних матеріалів № 1»	321,869	100,0	*	3	90,0	1,0	1,0
7	ТОВ «Олександрійський цукровий завод»	457,788	100,0	*	***	***	***	***
8	ТОВ «Новомиргородський цукор»	400,883	100,0	*	***	***	***	***
9	ТОВ «УКРАГРОКОМ»	246,635	100,0	*	7	91,0 – 95,8	0,1	0,07
10	ПП «Віктор і К»	256,606	100,0	*	33	78,8-91,3	87,5	63,5
11	КП «Теплоенергетик»	198,975	100,0	*	***	***	***	***
12	ТОВ «Євроцебінь»	151,035	100,0	*	ГОУ відсутня	ГОУ відсутня	0,004	0,004

1	2	3	4	5	6	7	8	9
13	Смолінська шахта ДП «Східний гірничо-збагачувальний комбінат»	110,019	100,0	*	8	86,21- 91,07	перевищення відсутні	перевищення відсутні
14	ТОВ «ОЕЗ ГРАДОЛЯ»	133,703	100,0	*	16	57-96,5	перевищення відсутні	перевищення відсутні
15	Акціонерне товариство «Кіровоградське рудоуправління»*	156,256	100,0	*	2	50 - 51	перевищення відсутні	перевищення відсутні
16	КП «Теплокомуненерго» Олександрійської міської ради	100,342	100,0	*	ГОУ відсутня	ГОУ відсутня	перевищення відсутні	перевищення відсутні
17	Приватне сільськогосподарське підприємство «Зарічне»	61,978	100,0	*	3	90,1-91,1	0,001	0,001
18	Фермерське господарство «ВК і К»	60,952	100,0	*	ГОУ відсутня	ГОУ відсутня	перевищення відсутні	перевищення відсутні
19	ТОВ «Укрпромтара»	60,107	100,0	*	ГОУ відсутня	ГОУ відсутня	перевищення відсутні	перевищення відсутні
20	ТОВ «Капро Ойл»	57,722	100,0	*	3	84,4-87	перевищення відсутні	перевищення відсутні
21	Філія ТОВ «Верес»	54,357	100,0	*	16	75 - 90	перевищення відсутні	перевищення відсутні
22	Новокостянтинівська шахта ДП «Східний гірничо – збагачувальний комбінат»	52,359	100,0	*	1	93,76 96,27	перевищення відсутні	перевищення відсутні
23	Локомотивне депо Знамянська філія «Одеська залізниця»	52,197	100,0	*	4	75,8-86	0,1323	0,1323
24	ТОВ «Ємилівське хлібоприймальне підприємство»	44,124	100,0	*	14	92,17 – 94,62	0,01	0,01
25	ТОВ «Автострада Трейд Груп»	167,984	100,0	*	6	99	3,8	3,8

* Інформація наведена згідно документів на отримання дозволу на викиди забруднюючих речовин в атмосферне повітря стаціонарними джерелами.

** Графи 8, 9 заповнюються тільки щодо виконаних заходів.

*** Суб'єкт господарювання віднесено до об'єктів I групи підприємств, дозвіл на викиди забруднюючих речовин в атмосферне повітря стаціонарними джерелами видано Міндовкілля України.

**** Обласна державна адміністрація не може здійснити розрахунок частки викидів забруднюючої речовини до загального обсягу викидів населеного пункту (графа 5), оскільки неоприлюднена статистична інформація Державною службою статистики України

Викиди забруднюючих речовин в атмосферне повітря за видами економічної діяльності

Таблиця 6

№ з/п	Види економічної діяльності	Обсяги викидів за регіоном	
		т	У % до 2019 року
1	2	3	4
	Усього	10688,9	83,7
1	Вирощування зернових культур (крім рису), бобових культур і насіння олійних культур	650,7	114,6
2	Вирощування овочів і баштанних культур, коренеплодів бульбоплодів	0,9	219,2
3	Розведення великої рогатої худоби молочних порід	34,7	306,5
4	Розведення свиней	1049,3	119,5
5	Лісозаготівлі	1,5	106,9
6	Добування залізних руд	719,6	112,9
7	Добування уранових і торієвих руд	250,9	93,2
8	Добування декоративного та будівельного каменю, вапняку, гіпсу, крейди та глинистого сланцю	37,5	58,0
9	Добування піску, гравію, глини і каоліну	418,7	69,6
10	Добування інших корисних копалин та розроблення кар'єрів	24,8	100,2
11	Виробництво м'яса	*	**
12	Виробництво м'ясних продуктів	21,8	104,7
13	Інші види перероблення та консервування фруктів і овочів	2,8	95,1
14	Виробництво олії та тваринних жирів	1364,9	87,9
15	Перероблення молока, виробництво масла та сиру	18,4	90,3
16	Виробництво морозива	14,0	111,9
17	Виробництво продуктів борошномельно-круп'яної промисловості	0,3	2,4
18	Виробництва хліба та хлібобулочних виробів; виробництво борошняних кондитерських виробів, тортів і тістечок нетривалого зберігання	6,1	**
19	Виробництво сухарів і сухого печива; виробництво борошняних кондитерських виробів, тортів і тістечок тривалого зберігання	2,6	**
20	Виробництво цукру	576,2	66,0
21	Виробництво какао, шоколаду та цукрових кондитерських виробів	25,2	510,9
22	Дистиляція, ректифікація та змішування спиртних напоїв	9,8	119,0

1	2	3	4
23	Виробництво безалкогольних напоїв; виробництво мінеральних вод та інших вод, розлитих у пляшки	29,6	**
24	Виробництво фанери, дерев'яних плит і панелей, шпону	23,9	84,3
25	Виробництво інших дерев'яних будівельних конструкцій і столярних виробів	0,1	17,8
26	Виробництво інших виробів з паперу та картону	*	77,8
27	Виробництво інших основних органічних хімічних речовин	0,3	0,3
28	Виробництво фарб, лаків і подібної продукції, друкарської фарби та мастик	81,7	**
29	Виробництво інших виробів із пластмас	*	**
30	Виробництво цегли, черепиці та інших будівельних виробів із випаленої глини	318,3	100,0
31	Виготовлення виробів із бетону для будівництва	5,3	49,4
32	Виробництво неметалевих мінеральних виробів	6,2	83,2
33	Виробництво інших кольорових металів	3400,9	99,8
34	Лиття чавуну	11,4	61,0
35	Виробництво будівельних металевих конструкцій і частин конструкцій	1,8	74,4
36	Кування, пресування, штампування, профілювання; порошкова металургія	0,4	**
37	Виробництво сталевих бочок і подібних контейнерів	60,1	98,3
38	Виробництво електророзподільної та контрольної апаратури	12,7	80,7
39	Виробництво гідравлічного та пневматичного устаткування	78,0	123,6
40	Виробництво інших pomp і компресорів	4,7	110,4
41	Виробництво машин і устаткування для сільського та лісового господарства	13,7	95,5
42	Виробництво залізничних локомотивів і рухомого складу	*	**
43	Виробництво меблів для офісів і підприємств торгівлі	2,1	380,3
44	Виробництво матраців	77,2	87,4
45	Виробництво інших меблів	*	**

1	2	3	4
46	Ремонт і технічне обслуговування машин і устаткування промислового призначення	*	**
47	Розподілення електроенергії	1,6	133,7
48	Розподілення газоподібного палива через місцеві (локальні) трубопроводи	1,5	100,0
49	Постачання пари, гарячої води та кондиційованого повітря	537,3	224,1
50	Забір, очищення та постачання води	2,8	15,0
51	Будівництво житлових і нежитлових будівель	4,2	83,9
52	Інші будівельно-монтажні роботи	*	**
53	Оптова торгівля твердим, рідким, газоподібним паливом і подібними продуктами	5,9	50,3
54	Оптова торгівля деревиною, будівельними матеріалами та санітарно-технічним обладнанням	43,4	1016,2
55	Оптова торгівля іншими проміжними продуктами	7,7	**
56	Роздрібна торгівля паливом	12,1	58,9
57	Роздрібна торгівля фармацевтичними товарами в спеціалізованих магазинах	0,1	104,8
58	Вантажний залізничний транспорт	63,6	99,4
59	Пасажирський наземний транспорт міського та приміського сполучення	*	77,4
60	Вантажний автомобільний транспорт	0,2	97,3
61	Трубопровідний транспорт	*	**
62	Складське господарство	90,0	94,8
63	Допоміжне обслуговування наземного транспорту	212,6	102,7
64	Діяльність готелів і подібних засобів тимчасового розміщення	*	**
65	Діяльність у сфері провідного електрозв'язку	*	**
66	Інші види грошового посередництва	6,4	112,7
67	Надання в оренду й експлуатацію власного чи орендованого нерухомого майна	3,6	160,4
68	Інша професійна, наукова та технічна діяльність	2,4	129,9
69	Ветеринарна діяльність	0,6	204,6
70	Державне управління загального характеру	20,3	115,8

1	2	3	4
71	Регулювання у сферах охорони здоров'я, освіти, культури та інших соціальних сферах, крім обов'язкового соціального страхування	59,3	68,8
72	Регулювання та сприяння ефективному веденню економічної діяльності	1,3	6,6
73	Діяльність у сфері оборони	8,0	79,4
74	Діяльність у сфері охорони громадського порядку та безпеки	11,9	100,0
75	Діяльність пожежних служб	0,2	100,0
76	Діяльність у сфері обов'язкового соціального страхування	0,3	4,1
77	Загальна середня освіта	86,4	78,4
78	Професійно-технічна освіта	8,2	100,0
79	Фахова передвища освіта	4,0	**
80	Вища освіта	*	**
81	Інші види освіти	3,7	100,0
82	Діяльність лікарняних закладів	89,5	78,1
83	Загальна медична практика	9,9	64,0
84	Інша діяльність у сфері охорони здоров'я	2,8	100,0
85	Надання послуг догляду із забезпеченням проживання для осіб похилого віку та інвалідів	8,3	76,5
86	Надання інших послуг догляду із забезпеченням проживання	20,0	109,0

* Підприємства не були залучені до сукупності з даним видом економічної діяльності у 2019 році.

** У зв'язку з тим, що підприємства за 2019 та 2020 роки не були залучені до сукупності з даним видом економічної діяльності відсоток неможливо поррахувати.

6. Водні ресурси

Водний фонд області – це 1599 річок загальною довжиною 7233,6 км. Всі водотоки області згідно з водогосподарським районуванням територій України належать до двох басейнів: Південного Бугу та Дніпра. У свою чергу басейн р. Дніпра на території області – це частини суббасейнів Середнього Дніпра та Нижнього Дніпра.

Річка Дніпро в межах області має довжину 68 км, або 6% від усієї її протяжності в межах України. До басейну річки Дніпро відноситься 35% території області.

Річка Південний Буг у межах області має протяжність 84 км, або 10% від її загальної довжини, басейн річки на території області складає 65%.

Область малозабезпечена місцевими водними ресурсами. Її гідрогеологічні умови малосприятливі для формування запасів підземних вод, оскільки область розташована в зоні Українського кристалічного масиву. Це є причиною того, що близько 30% пробурених свердловин безводні, інші мають низькі дебіти, що дає можливість забезпечувати в основному лише потреби сільськогосподарського виробництва.

За даними звітності 2-ТП (водгосп) водокористувачами області в 2021 році було забрано 200,633 млн. м³ води, що на 23,378 млн. м³ або на 10,44% менше, ніж у попередньому році. Із загального обсягу із поверхневих водних джерел забрано – 185,166 млн. м³ та із підземних – 15,467 млн. м³.

Протягом 2021 року використано всього свіжої води 44,347 млн. м³, в тому числі на виробничі потреби – 24,757 млн. м³, на питні та санітарно-гігієнічні потреби – 14,711 млн. м³ води, зрошення – 2,857 млн. м³.

Протягом 2021 року скинуто в поверхневі водні об'єкти 33,163 млн. м³, з них нормативно очищених вод – 3,963 млн. м³, що пройшли очистку на біологічних та механічних очисних спорудах, нормативно чистих без очистки – 13,155 млн. м³, недостатньо очищених вод – 16,045 млн. м³.

Скидання недостатньо очищених вод, у порівнянні з 2020 роком збільшилося на 12,421 млн. м³.

Дозвільна діяльність у сфері водокористування

Таблиця 7

	За роками											
	2019 рік*				2020 рік*					2021 рік*		
	короткостроковий (до 3 років)	довгостроковий			короткостроковий (до 3 років)	довгостроковий			короткостроковий (3 роки)	довгостроковий		
		3-5 років	5-10 років	10-25 років		3-5 років	5-10 років	10-25 років		3-5 років	5-10 років	10-25 років
1	2	3	4	5	6	7	8	9	10	11	12	13
У разі використання води водних об'єктів загальнодержавного значення:	63	191	5	0	20	160	16	0	0	113	39	0

1	2	3	4	5	6	7	8	9	10	11	12	13
видано вперше	59	182	4	0	0	0	0	0	*	*	*	0
видано повторно на новий строк	4	9	1	0	20	160	16	0	*	*	*	0
анульовано**	6	26	0	0	1	11	0	0	0	22	0	0
У разі використання води водних об'єктів місцевого значення	0	0	0	0	0	0	0	0	0	0	0	0
видано вперше	0	0	0	0	0	0	0	0	0	0	0	0
видано повторно на новий строк	0	0	0	0	0	0	0	0	0	0	0	0
анульовано*	0	0	0	0	0	0	0	0	0	0	0	0

* Інформація наведена за даними сектору Державного агентства водних ресурсів у Кіровоградській області згідно з реєстром дозволів на спеціальне водокористування, який розміщений на Порталі електронних послуг Держводагентства. В даному реєстрі не здійснюється сортування справ по дозволах на спеціальне водокористування за кількістю видачі нових, повторно виданих дозволів та анульованих дозволів за терміном дії.

** Підстави для анулювання дозволу на спеціальне водокористування:

згідно з поданою водокористувачем заявою (клопотанням) – анульовано 22 дозволи наступним водокористувачам: ПСП «ЛАН»; СФГ Харчевної Є.Г.; ПрАТ «Бобринецька сільгосптехніка»; ТОВ «Знам'янська агропромислова компанія»; СТОВ «СТЕПОВЕ»; ТОВ «АФ «МАЯК»; ТОВ «МАРЛЕН-КД»; ПОП «ІВАНІВСЬКЕ»; КП «П'ятихатська житлова контора»; ПрАТ «ОБОЛОНЬ»; ТДВ «М'ЯСОКОМБІНАТ «ЯТРАНЬ»; ФГ «ВК і К»; МКП «ІНГУЛ»; ФГ «Неофіти»; ТОВ «АГРОДАР ЛТД»; ЗАТ «РУР ГРУП С.А.»; СФГ «ВІТАЛІНА»; КП Долинське МКГ при ДМР; ПСП «ДЕМЕТРА»; КП «ДОБРОБУД»; ТОВ «ПРОГРЕС»; КП «Литнязьке ЖКІ» (КП ДОБРА-СЕРВІС).

Водні об'єкти регіону

Таблиця 8

Водні об'єкти	Кількість одиниць	Примітка
1	2	3
Усього	4652	До кількості водних об'єктів 4652 входить: 1599 – річок, з них: (2-великі, 8 – середніх, 1589 – малих) 1 – озеро 2996 – ставків 57 – водосховища 1 – канал
у тому числі:		
місцевого значення	0	
з них передано в оренду, зокрема	0	
водосховищ (крім водосховищ комплексного призначення)	0	
ставків	0	
озер	0	
замкнених природних водойм	0	
акваторій (водного простору) внутрішніх морських вод, територіального моря, виключної (морської) економічної зони України	0	
загальнодержавного значення	4652	
з них передано в оренду, зокрема	987	
водосховищ (крім водосховищ комплексного призначення)	46	
ставків	941	

1	2	3
озер	0	
замкнених природних водойм	0	
акваторій (водного простору) внутрішніх морських вод, територіального моря, виключної (морської) економічної зони України	0	

* Дані надані Регіональним офісом водних ресурсів у Кіровоградській області.

Динаміка водокористування

Таблиця 9

Показники	Одиниця виміру	2019 рік	2020 рік	2021 рік
1	2	3	4	5
Забрано води з природних джерел, усього	млн. м ³	187,600	224,011	200,633
1	2	3	4	5
у тому числі:				
поверхневої	млн. м ³	171,200	209,108	185,166
підземної	млн. м ³	16,400	14,903	15,467
морської	млн. м ³	0	0	0
Забрано води з природних джерел у розрахунку на одну особу	м ³	201,050	243,460	222,010
Використано свіжої води, усього	млн. м ³	45,830	38,960	44,347
у тому числі на потреби:				
господарсько-питні	млн. м ³	17,800	15,869	14,711
виробничі	млн. м ³	23,110	18,573	24,757
сільськогосподарські	млн. м ³	-		-
зрошення	млн. м ³	4,831	4,406	2,857
Використано свіжої води у розрахунку на одну особу	м ³	49,120	42,340	49,070
Втрачено води при транспортуванні	млн. м ³	5,105	5,194	7,566
	% до забраної води	2,700	2,300	3,37
Скинуто зворотних вод, усього	млн. м ³	39,800	32,726	38,303
у тому числі:				
у підземні горизонти	млн. м ³	1,654	1,462	1,440
у накопичувачі	млн. м ³	0	0	0
на поля фільтрації	млн. м ³	0	0	0
у поверхневі водні об'єкти	млн. м ³	34,570	28,028	33,163
Скинуто зворотних вод у поверхневі водні об'єкти, усього	млн. м ³	34,570	28,028	33,163
з них:				
нормативно очищених, усього	млн. м ³	12,500	17,010	3,963
у тому числі:				
на спорудах біологічного очищення	млн. м ³	12,270	13,805	0,478
на спорудах фізико-хімічного очищення	млн. м ³	0	0,753	2,965

1	2	3	4	5
на спорудах механічного очищення	млн. м ³	0,221	2,452	0,521
нормативно (умовно) чистих без чищення	млн. м ³	11,380	7,395	13,155
забруднених, усього	млн. м ³	3,024	3,624	16,045
у тому числі:				
недостатньо очищених	млн. м ³	3,024	3,624	15,921
без очищення	млн. м ³	0	0	0,023
Скинуто зворотних вод у поверхневі водні об'єкти у розрахунку на одну особу	м ³	37,050	30,460	36,700

Обсяг оборотної, повторної і послідовно використаної води

Таблиця 10

Види економічної діяльності	2019 рік		2020 рік		2021 рік	
	млн. м ³ на рік	% економії свіжої води за рахунок оборотної	млн. м ³ на рік	% економії свіжої води за рахунок оборотної	млн. м ³ на рік	% економії свіжої води за рахунок оборотної
Усього по області	45,83	84,20	38,960	76,88	44,347	70,17
у тому числі:						
промисловість	6,964	95,14	6,736	*	10,29	*
сільське господарство	15,75	59,44	6,797	*	5,971	*
житлово-комунальне господарство	22,51	28,85	19,16	*	18287	*

* Дані за 2020, 2021 роки відсутні, у зв'язку зі зміною подання звітності.

Скидання зворотних вод та забруднюючих речовин водокористувачами – забруднювачами поверхневих водних об'єктів

Таблиця 11

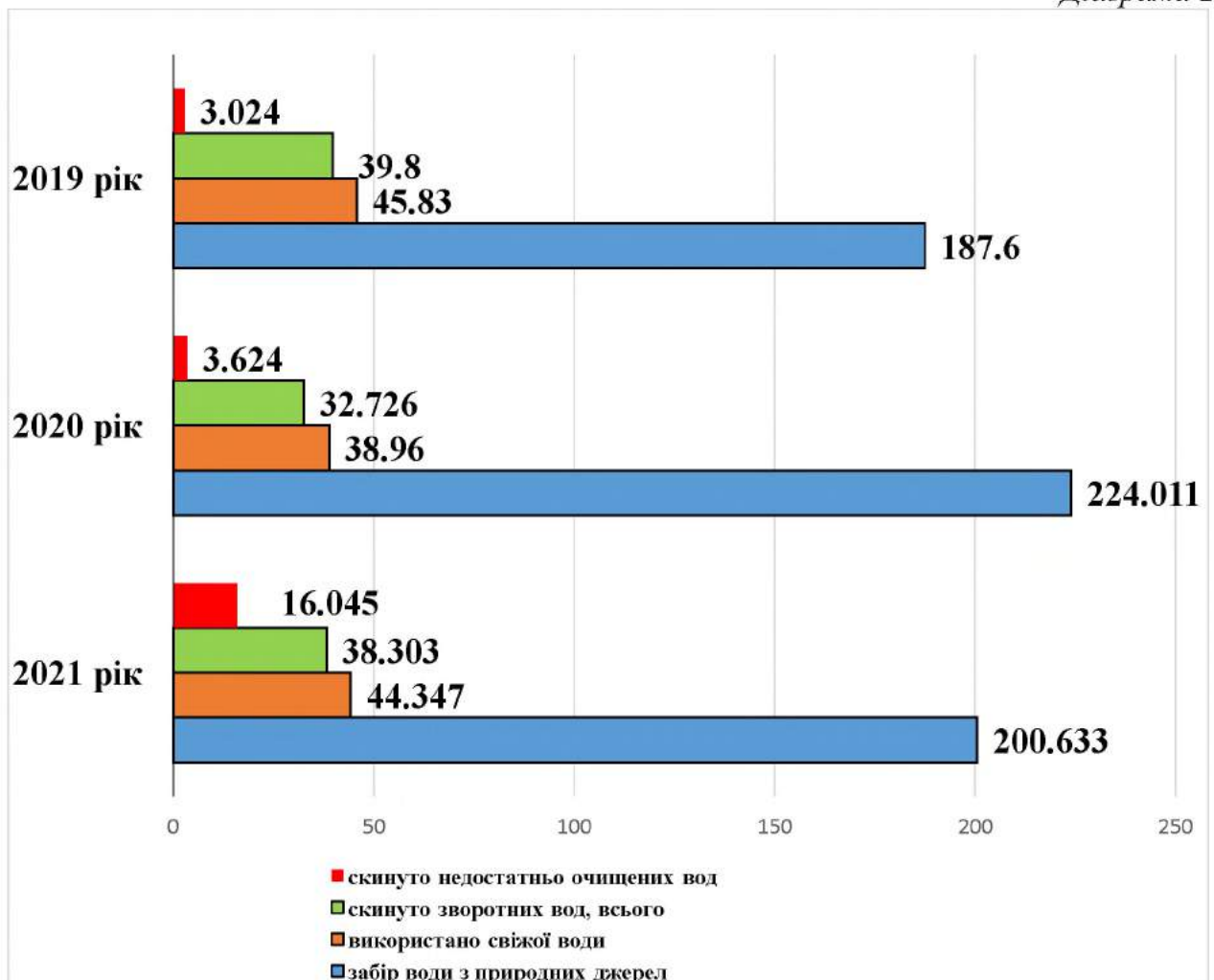
Назва водокористувача-забруднювача	2019 рік		2020 рік		2021 рік	
	об'єм скидання зворотних вод, млн.м ³	обсяг забруднюючих речовин, т	об'єм скидання зворотних вод, млн.м ³	обсяг забруднюючих речовин, т	об'єм скидання зворотних вод, млн.м ³	обсяг забруднюючих речовин, т
1	2	3	4	5	6	7
р. Інгулець басейн р. Дніпро						
Знам'янське ВКГ ОКВП «Дніпро-Кіровоград»	0,546	322,0	0,473	158,93	0,506	300,8

1	2	3	4	5	6	7
Олександрійське ВКГ ОКВП «Дніпро- Кіровоград»	1,912	1079,0	*	*	2,180	2034,5
р.Південний Буг, басейн р.Південний Буг						
Смолінське ВКГ ОКВП «Дніпро- Кіровоград»	0,263	191,0	0,282	77,71	0,315	121,0

* У 2020 році Олександрійське ВКГ ОКВП «Дніпро-Кіровоград» не ввійшло до переліку водокористувачів-забруднювачів поверхневих водних об'єктів.

*Обсяги забору, використання води з природних об'єктів
та скидання зворотних вод, млн. м³*

Діаграма 2



*Скидання забруднюючих речовин із зворотними водами
у поверхневі водні об'єкти*

Таблиця 12

Перелік скинутих забруднюючих речовин	2019 рік	2020 рік	2021 рік
	обсяг забруднюючих речовин, тис. т	обсяг забруднюючих речовин, тис. т	обсяг забруднюючих речовин, тис. т
Азот амонійний	0,165000	0,031600	0,03500
БСК 5	0,204000	0,206500	0,20170
Завислі речовини	0,218000	0,222200	0,26150
Нітрати	0,531000	0,577300	0,56900
Нітрити	0,032000	0,008400	0,00450
Сульфати	5,786000	0,003011	3,62000
Сухий залишок	13,300000	11,13190	11,53900
Хлориди	0,772000	3,141900	3,36300
ХСК	1,033000	1,045700	1,05400
Жири, масла	0,017830	0,017930	0,01601
Залізо	0,003614	0,003920	0,00350
Кальцій	0,000000	0,000000	0,23017
Магній	0,000000	0,000000	0,02200
Мідь	0,000096	0,000086	0,00009
Нафтопродукти	0,001589	0,0013915	0,00138
Нікель	0,000049	0,000054	0,00004
СПАР	0,001494	0,001426	0,0017

*Середньорічні концентрації речовин у контрольних створах водних об'єктів Кіровоградської області
за 2021 рік (мг/л)*

Таблиця 13

Місце спостереження за якістю води	Показники складу та властивостей												
	Завислі речовини	БСК ₅	Сухий залишок	Сульфати	Хлориди	Амоній соловий	Нітраги	ХСК	Нітриги	Фосфати	Залізо	Мідь	Розчинений кисень
1	2	3	4	5	6	7	8	9	10	11	12	13	14
р. Інгулець	0	3,45	811,17	272,92	78,23	0,26	5,00	42,14	0,07	0,47	0	0	10,46
р. Інгул,	0	3,49	794,00	194,12	70,24	0,21	1,58	37,58	0,03	0,14	0	0	10,27
р. Сухокля,	0	3,54	1223,75	463,4	95,72	0,26	2,87	43,17	0,04	0,08	0	0	10,32
р. Чорний Ташлик,	0	3,64	1000,75	298,41	86,32	0,27	7,69	40,88	0,11	0,08	0	0	10,23
р. Синюха,	0	3,19	521,00	65,26	48,28	0,24	1,21	34,53	0,01	0,41	0	0	10,36
р. Дніпро,	0	3,09	239,00	39,02	21,64	0,42	0,81	35,81	0,03	0,06	0	0	10,61

Дані надані Регіональним офісом водних ресурсів у Кіровоградській області

*Середньорічні концентрації речовин у контрольних створах водних об'єктів рибогосподарського призначення у
Кіровоградській області за 2021 рік*

Таблиця 13.1

Місце спостереження за якістю води		температура	кисень розчинний	магній	хлориди	сульфати	мінералізація	твердість	гідрокарбонати	натрій	кальцій	окисл. біхромат	БСК 5	нітроген нітритний	нітроген амонійний	нітроген нітратни	сума сполук нітрогену мінерального	фосфати	питома електро- - провідність	фосфор загальний є
1	2	3	4	5	6	7	8	9	10	11	12	13	14	15	16	17	18	19	20	21
р.Ігул-с.Клинці	мг/дм ³	11,3	8,70	56,2	146,88	376,0	1268,0	9,34	373,3	219,04	94,7	45,29	3,009	0,110	0,813	0,409	1,332	0,441	1361	1,011
р.Сугоклея м.Кропивницький	мг/дм ³	12,7	8,75	61,5	133,51	479,67	1448,2	8,23	406,0	303,75	63,7	48,44	3,294	0,040	0,736	0,212	0,987	0,199	1527	0,472
р.Орлова м.Знам'янка	мг/дм ³	12,2	9,13	41,9	128,92	102,30	888,6	6,36	405,7	151,52	58,3	39,53	3,964	0,041	0,626	0,140	0,807	0,252	882,7	0,577
р.Жовта с.Ганнівка	мг/дм ³	10,0	6,62	107,1	332,67	880,42	2185,0	20,33	318,9	314,94	230,8	46,87	2,496	0,058	1,494	0,513	2,066	0,586	2547,5	1,514
р.Бокова с.Гурівка	мг/дм ³	10,4	7,26	161,3	339,67	1229,5	2817,7	24,85	422,8	432,22	232,2	48,79	2,779	0,041	1,464	0,248	1,753	0,346	3725	0,911
р.Кам'янка с.Новомиколаївка	мг/дм ³	9,9	8,04	156,8	244,92	1057,8	2382,2	19,97	395,3	385,67	141,7	45,04	3,036	0,054	1,093	0,147	1,294	0,308	1854	0,960
р.Боковенька с.Зелений гай	мг/дм ³	11,5	7,86	99,1	176,25	791,67	1930,5	16,97	407,8	279	176,8	39,89	3,712	0,035	1,510	0,163	1,709	0,299	2280	0,736
р.Велика Вись м.Новомиргород	мг/дм ³	9,6	7,88	50,6	107,13	161,01	1047,4	8,49	492,9	149,17	86,8	45,75	2,892	0,028	0,685	0,123	0,836	0,252	1081	0,637

1	2	3	4	5	6	7	8	9	10	11	12	13	14	15	16	17	18	19	20	21
р. Добра с.мт Доброве- личківка	мг/дм ³	12,8	8,23	43,1	104,75	119,37	892,8	6,36	420,2	148,96	56,5	39,44	3,344	0,039	0,717	0,163	0,919	0,243	970,25	0,998
р. Інгулець с. Веселий Кут	мг/дм ³	9,6	7,66	53,2	112,83	155,40	1089,6	9,50	526,8	138,68	102,7	43,59	3,312	0,037	0,682	0,092	0,811	0,352	1422,5	0,840
р. Плетений Ташлик с. Войнівка	мг/дм ³	13,1	9,63	75,3	120,80	382,75	1294,3	9,18	426,1	229,92	59,9	43,84	4,394	0,030	0,846	0,138	1,014	0,428	1531,8	0,660
р. Інгул с. Оситняжка	мг/дм ³	7,7	6,54	35,1	95,74	115,08	936,7	7,30	466,3	136,03	88,4	40,64	2,272	0,062	0,482	0,165	0,710	0,353	952	1,043
р. Мокрий Ташлик Орнітоло- гічний заказник «Редьчине»'	мг/дм ³	11,6	7,91	30,5	18,69	106,76	661,2	4,66	277,2	114,98	43,1	51,59	4,483	0,047	1,233	0,146	1,427	0,231	613,33	0,740
р. Кільтень с.мт Смоліно	мг/дм ³	13,0	7,96	41,1	101	100,97	888,7	6,02	439,3	153,38	52,9	43,61	2,988	0,056	0,729	0,209	0,994	0,247	983,75	0,545
Значення ГДК(ОБРВ)	-	0	6,0	40,0	300	100	1000	0	0	0	180	30,0	6,0	0,020	0,390	9,1	0	0	5000	0

Дані надані Кіровоградським обласним центром з гідрометеорології

*Середньорічні концентрації забруднюючих речовин у контрольних створах водних об'єктів області
за 2021 рік (мг/л)*

Таблиця 13.2

Місце спостереження за якістю води	Показники складу та властивостей																
	Завислі речовини	БСК5	Мінераліза ція	сульфати	хлориди	Амоній сольовий	нітраги	Нафто продукти	ХСК	Розчинений кисень	фосфати	цинк	марганець	фториди	залізо	нітриги	мідь
1	2	3	4	5	6	7	8	9	10	11	12	13	14	15	16	17	18
м. Кропивницький р. Інгул, ММВ «Ковалівський пляж»	0	7,44	834,1	0	0	0	00	<0,3	43,6	5,9		0,038	0	0	0,49	0	0,008
Кропивницький р-н Обознівське водоймище	0	3,33	672	0	0	0	0	<0,3	32,6	8,9	0	0,041	0	0	0,23	0	0,0058
м. Кропивницький р. Інгул, ММВ «Н. Миколаївський пляж»	0	6,5	825,3	0	0	0	0	<0,3	44,6	9,34	0	0,0725	0	0	0,29	0	0,0068
м. Кропивницький р. Сугокля, ММВ «Міський сад»	0	7,98	885,3	0	0	0	0	<0,3	48,2	9,2	0	0,04	0	0	0,3	0	0,0053
Новгородка, рекреаційна зона «Терник»	0	0	0	0	150,4	0	0	0	0	0	0	0	0	0	0,2	0	0
Новгородка, рекреаційна зона «Квітуча балка»	0	0	0	0	177,0	0	0	0	0	0	0	0	0	0	0,2	0	0
пляж ТОВ ДЗОВ «Дружба»	0	0	0	86,4	38,2	<0,05	<0,01	0	0	0	0	0	0	0	<0,05	<0,04	0
дитячий пляж парку ім. Т. Г. Шевченка	0	0	0	76,6	36,4	<0,05	<0,25	0	0	0	0	0	0	0	<0,06	<0,11	0
пляж ТОВ «Перемога»	0	0	0	120,5	124,0	<0,05	<0,01	0	0	0	0	0	0	0	<0,08	<0,028	0
пляж ТОВ «Розвага»	0	0	0	120,2	72,0	<0,05	<0,01	0	0	0	0	0	0	0	<0,07	<0,024	0

1	2	3	4	5	6	7	8	9	10	11	12	13	14	15	16	17	18
Комунальний пляж в північній частині території колишніх земель затопленого розрізу «Байдаківський»	0	0	0	82,6	1220	<0,032	<0,03	0	0	0	0	0	0	0	<0,07	<0,011	0
Пляж СГ «Черемшина» у південно-східній частині території колишніх земель затопленого розрізу «Байдаківський»	0	0	0	83,2	48,5	<0,32	<0,06	0	0	0	0	0	0	0	<0,06	<0,21	0
Пляж ФОП Ділієва І.В. у південно-західній частині території колишніх земель затопленого розрізу «Байдаківський»	0	0	0	82,6	46,0	<0,36	<0,02	0	0	0	0	0	0	0	<0,08	<0,012	0
с.Звенигородка гранітний кар'єр місце купання	0	0	0	84,2	38,6	<0,05	<0,01	0	0	0	0	0	0	0	<0,08	<0,06	0
р.Інгулець, Войнівське водосховище	0	0	0	76,3	34,0	<0,056	<0,01	0	0	0	0	0	0	0	<0,08	<0,032	0

Дані надані ДУ «Кіровоградський обласний центр контролю та профілактика хвороб Міністерства охорони здоров'я України»

Інструментально-лабораторний контроль якості поверхневих вод у 2021 році

Таблиця 14

Назва водного об'єкту	Кількість контрольних створів, в яких здійснювались вимірювання, од.		Відібрано та проаналізовано проб води, од.	Кількість показників, у тому числі забруднюючих речовин, що визначалися, од.	Кількість випадків та назва речовин з перевищенням ГДК, од.
	усього	з перевищенням ГДК			
1	2	3	4	5	6
р. Дніпро	1	1	12	21	Амоній сольовий - 1
					БСК ₅ - 8
					Водневий показник рН-4

1	2	3	4	5	6
р. Інгулець	1	1	12	20	Жореткість загал. - 7
					Магній - 6
					Сухий залишок - 4
					Водневий показник рН-3
					БСК ₅ - 11
					ХСК - 2
					Сульфати - 1
р. Інгул	1	1	12	20	Жореткість заг. - 2
					Магній - 4
					Водневий показник рН-3
					БСК ₅ - 12
р. Чорний Ташлик	1	1	12	20	Лужність - 2
					Магній - 8
					БСК ₅ - 12
					Жореткість загал. - 6
					Сухий залишок - 6
р. Сухокля	1	1	12	20	ХСК -1
					БСК ₅ - 12
					Лужність - 2
					Жореткість загал. - 9
					Магній - 9
					Сухий залишок - 12
					Сульфати - 2
Водневий показник рН-2					
р. Синюха	1	1	12	20	ХСК - 3
					Водневий показник рН-2
					БСК ₅ - 9
					Лужність - 6
					Магній - 4

Дані надані Регіональним офісом водних ресурсів у Кіровоградській області

*Інструментально-лабораторний контроль якості поверхневих вод у 2021 році
(дані надані ДУ «Кіровоградський обласний центр контролю та профілактика хвороб Міністерства охорони здоров'я України»)*

Таблиця 14.1

Назва водного об'єкту	Кількість контрольних створів, в яких здійснювались вимірювання, од.		Відібрано та проаналізовано проб води, од.	Кількість показників, у тому числі забруднюючих речовин, що визначилися, од	Кількість випадків та назва речовин з перевищенням ГДК, од
	усього	з перевищенням ГДК			
1	2	3	4	5	6
Водогін «Дніпро-Кіровоград»	1	-	4	60	-
м. Світловодськ Міський пляж	1	-	1	3	-
м. Світловодськ, місце масового відпочинку пляж «Андрушчин Яр»	1	-	3	9	-
Місце масового відпочинку Власівський пляж	1	1	3	9	2 (запах, водневий показник)
Світловодський район с. Вільне пляж «Голубе озеро»	1	-	1	3	-
р. Інгул	2	2	6	12	ХСК-6; розчинений кисень-1
Обознівське водоймище	1	1	3	12	ХСК-2
р. Сугоклея	1	1	3	12	ХСК-3, сухий залишок-1
Новгородка, рекреаційна зона «Терник»	1	0	3	7	-
Новгородка, рекреаційна зона «Квітуха балка»	1	0	3	7	-
сел. Онуфріївка, верхній став	1	-	4	8	-
пляж ТОВ ДЗОВ «Дружба»	1	-	4	10	-
дитячий пляж парку ім. Т. Г. Шевченка	1	-	5	10	2 Index ЛКП 29000 Index ЛКП 45000

1	2	3	4	5	6
пляж ГО «Альбула»	1	-	4	10	-
пляж ТОВ «Перемога»	1	-	4	10	-
пляж ТОВ «Розвага»	1	-	4	10	-
Комунальний пляж в північній частині території колишніх земель затопленого розрізу «Байдаківський»	1	-	4	10	-
Пляж СГ «Черемшина» у південно- східній частині території колишніх земель затопленого розрізу «Байдаківський»	1	-	4	10	-
Пляж ФОП Ділієва І.В. у південно-західній частині території колишніх земель затопленого розрізу «Байдаківський»	1	-	4	10	-
с.Звенигородка гранітний кар'єр місце купання	1	-	4	10	-
р.Інгулець, Войнівське водосховище	1	-	4	10	-
Річка Синюха	2	0	6	7	0

*Інструментально-лабораторний контроль якості поверхневих вод,
що контролюються КЛСЗПС Світловодської ГМО у 2021 році.*

Таблиця 14.2

Назва водного об'єкту	Кількість точок відбору, в яких здійснювались вимірювання, од.		Відібрано та проаналізовано проб води, од.	Кількість показників, що визначалися, од.	Кількість випадків та назва речовин з перевищенням ГДК, од.
	усього	з перевищенням ГДК			
1	2	3	4	5	6
р.Інгул с.Клинці	1	1	12	21	мінералізація-11 сульфати-11 азот амонійний-10 азот нітритний-12
р. Сугоклія м.Кропивницький	1	1	12	21	мінералізація-12 сульфати-12 азот амонійний-11 азот нітритний-12
р.Орлова м.Знам'янка	1	1	12	21	мінералізація-3 сульфати-4 азот амонійний-10 азот нітритний-12
р.Жовта с.Ганнівка	1	1	12	21	мінералізація-12 сульфати-12 азот амонійний-11 азот нітритний-10
р.Бокова с.Гурівка	1	1	12	21	мінералізація-12 сульфати-12 азот амонійний-12 азот нітритний-8
р.Кам'янка с.Новомиколаївка	1	1	12	21	мінералізація-12 сульфати-12 азот амонійний-11 азот нітричний-10
р.Боковенька с.Зелений гай	1	1	12	21	мінералізація-12 сульфати-12 азот амонійний-12 азот нітритний-9

1	2	3	4	5	6
р.Велика Вись м.Новомиргород	1	1	12	21	мінералізація-6 сульфати-10 азот амонійний-12 азот нітритний-8
р.Добра с.мт Добровеличківка	1	1	12	21	мінералізація-1 сульфати-9 азот амонійний-12 азот нітритний-11
р.Інгулець с. Веселий Кут	1	1	12	21	мінералізація-6 сульфати-9 азот амонійний-10 азот нітритний-10
р.Плетений Ташлик с.Войнівка	1	1	12	21	мінералізація-12 сульфати-12 азот амонійний-12 азот нітритний-11
р.Інгул с.Оситняжка	1	1	12	21	мінералізація-3 сульфати-6 азот амонійний-7 азот нітритний-11
р.Мокрий Ташлик орнітологічний заказник "Редьчине"	1	1	12	21	мінералізація-1 сульфати-6 азот амонійний-12 азот нітритний-12
р.Кільтень с.мт Смоліне	1	1	12	21	мінералізація-2 сульфати-7 азот амонійний-11 азот нітритний-12

Дані надані Кіровоградським обласним центром з гідрометеорології

7. ЗЕМЕЛЬНІ РЕСУРСИ

За площею та природною родючістю ґрунтів Кіровоградська область є однією з провідних областей України, проте розораність її території складає 71,7%.

У північній частині області переважають чорноземи потужні малогумусні із вмістом гумусу 5,0% та середньогумусні із вмістом гумусу трохи більше 5,5%. Значні площі тут займають чорноземи в різному ступені реградуровані, а також чорноземи опідзолені, темно-сірі опідзолені та сірі опідзолені ґрунти.

Для південно - східних районів найпоширенішими ґрунтами є чорноземи звичайні, середньо - та малогумусні, а в південній частині - чорноземи звичайні малогумусні малопотужні, присутні незначні поклади карпатських ґрунтів.

Наслідками високого ступеня розораності земель є деградація ґрунтів та опустелення. Втрачається не лише біологічне розмаїття, а й водні об'єкти, зокрема - малі річки.

Головне управління Держгеокадастру у Кіровоградській області інформує. Наказом Державної служби статистики України від 19 серпня 2015 року № 190, який зареєстрований у Міністерстві юстиції України 08.09.2015 року за № 1084/27529, наказ Державного комітету статистики від України від 05.11.1998 року № 377 «Про затвердження форм державної статистичної звітності із земельних ресурсів та Інструкції з заповнення державної статистичної звітності з кількісного обліку земель (форми №№ 6-зем, № ба-зем, № бб-зем, 2-зем)» визнано таким, що з 01 січня 2016 року втратив чинність. Тобто останнім звітним періодом кількісного обліку земель за формою 6-зем є 2015 рік.

Відповідно до наказу Міністерства регіонального розвитку, будівництва та житлово-комунального господарства від 30 грудня 2015 року № 337 затверджено форми адміністративної звітності з кількісного обліку земель (форми №№ 11-зем, 12-зем, 15-зем, 16-зем) та Інструкцію щодо їх заповнення, які формуються шляхом узагальнення відомостей за допомогою програмного забезпечення Державного земельного кадастру.

Узагальнені відомості адміністративної звітності з кількісного обліку земель надаються державними кадастровими реєстраторами територіальних органів Держгеокадастру в районах, містах обласного значення – головним управлінням Держгеокадастру в областях, управлінням (відділам) статистики в районах, районним державним адміністраціям, районним, міським, сільським, селищним радам.

Однак відомості з Державного земельного кадастру про землі та земельні ділянки в межах Кіровоградської області (інформація щодо структури земельного фонду; порушених, відпрацьованих та рекультивованих земель; консервації деградованих і малопродуктивних земель; водоохоронних зон прибережних захистних смуг водних об'єктів) не узагальнювалися у відповідності до вищевказаного наказу за допомогою програмного забезпечення Державного земельного кадастру. За останніми даними Головного управління Держгеокадастру у Кіровоградській області (2015 рік)

земельний фонд Кіровоградської області складає 2458,8 тис.га, з них 2032,1 тис.га або 82,7% займають сільськогосподарські угіддя, що свідчить про високий рівень сільськогосподарської освоєності земель. У структурі сільгоспугідь рілля складає 71,7%, багаторічні насадження – 1,0%, сіножаті та пасовища – 9,84%. Розорюваність земель складає 71,8% від суші.

*Структура земельного фонду регіону**

Таблиця 15

Основні види земель та угідь	2011 рік		2012 рік		2013 рік		2014 рік		2015 рік*	
	усього, тис. га	% до загальної площі території	усього, тис. га	% до загальної площі території	усього, тис. га	% до загальної площі території	усього, тис. га	% до загальної площі території	усього, тис. га	% до загальної площі території
1	2	3	4	5	6	7	8	9	10	11
Загальна територія	2458,8	100	2458,8	100	2458,8	100	2458,8	100	2458,8	100
у тому числі:										
1. Сільськогосподарські угіддя	2037,2	82,9	2035,7	82,8	2034,8	82,8	2032,3	82,7	2032,1	82,7
з них:										
рілля	1763,3	71,8	1763,8	71,7	1764,4	71,7	1764,5	71,8	1764,6	71,7
перелоги	0	0	0	0	0	0	0	0	0	0
багаторічні насадження	25,8	1,1	25,5	1,0	25,4	1,0	25,4	1,0	25,4	1,0
сіножаті і пасовища	248,1	10,1	264,4	10,0	245,0	10,0	242,4	9,9	242,1	9,84
2. Ліси і інші лісовкриті площі	185,4	7,5	186,2	7,6	186,8	7,6	189,0	7,7	189,1	7,7
з них вкриті лісовою рослинністю	164,2	6,7	164,4	6,7	164,4	6,7	166,7	6,8	166,7	6,8
3. Забудовані землі	88,7	3,6	88,8	3,6	89,1	3,6	89,5	3,6	89,5	3,6
4. Відкриті заболочені землі	10,6	0,4	10,6	0,4	10,6	0,4	10,6	0,4	10,6	0,4
5. Відкриті землі без рослинного покриву або з незначним рослинним покривом (піски, яри, землі, зайняті зсувами, щебенем, галькою, големи скелями)	13,4	0,5	13,3	0,5	13,3	0,5	13,3	0,5	13,2	0,5
6. Інші землі	46,6	1,9	47,3	1,9	47,4	1,9	47,3	1,9	47,2	1,9
Усього земель (суша)	2381,9	96,9	2381,9	96,9	2382,0	96,9	2382,0	96,9	2382,0	96,9
Території, що покриті поверхневими водами	76,9	3,1	76,9	3,1	76,8	3,1	76,8	3,1	76,9	3,1

* Наказом Державної служби статистики України від 19.08.2015 № 190, зареєстрованим у Міністерстві юстиції України 08.09.2015 за № 1084/27529, наказ Державного комітету статистики України від 05.11.1998 № 377 «Про затвердження форм державної статистичної звітності з земельних ресурсів та Інструкції з заповнення державної статистичної звітності з кількісного обліку земель (форми №№ 6-зем, ба-зем, бб-зем, 2-зем)» визнано таким, що з 01 січня 2016 року втратить чинність. Тобто останнім звітним періодом кількісного обліку земель за формою 6-зем є 2015 рік. Відповідно до наказу Міністерства регіонального

розвитку, будівництва та житлово – комунального господарства від 30.12.2015 року № 337 затверджено форми адміністративної звітності з кількісного обліку земель (форми №№ 11-зем, 12-зем, 15-зем, 16-зем) та Інструкцію щодо їх заповнення, які формуються шляхом узагальнення відомостей за допомогою програмного забезпечення Державного земельного кадастру. Станом на 01.01.2021 відомості з Державного земельного кадастру про землі та земельні ділянки в межах Полтавської області не узагальнювалися у відповідності до вищевказаного наказу за допомогою згаданого програмного забезпечення Державного земельного кадастру.

Виробництво органічної продукції та сировини

Таблиця 16

Рік	Площа, на якій виробляються органічна продукція та сировина		Об'єкти, яким надано статус спеціальних сировинних зон		
	тис. га	% від загальної площі регіону	площа, тис. га	% від загальної площі території	кількість, од.
1	2	3	4	5	6
2021	14,5	0,8	0	0	0

Зрошувані землі

Таблиця 17

Зрошувальні землі	2019 рік		2020 рік		2021 рік	
	усього, тис. га	% від загальної площі	усього, тис. га	% від загальної площі	усього, тис. га	% від загальної площі
1	2	3	4	5	6	7
Площа зрошуваних земель, на якій забезпечено належне функціонування інфраструктури зрошувальних систем	3,4	8	3,4	8	3,5	8,6
у тому числі систем крапельного зрошення	0,6	1,5	0,6	1,5	0,6	1,5

Характеристика ґрунтів за вмістом гумусу, азоту, фосфору та калію за результатами агрохімічної паспортизації для земель сільськогосподарського призначення (раз на 5 років)

Характеристика ґрунтів за вмістом гумусу

Таблиця 18

Площа ґрунтів, %						Середньозважений показник, %
дуже низький < 1,1	низький 1,1-2,0	середній 2,1-3,0	підвищений 3,1-4,0	високий 4,1-5,0	дуже високий > 5,0	
1	2	3	4	5	6	7
0	0,18	4,66	42,19	51,20	1,76	4,01

Характеристика ґрунтів за вмістом азоту, що легко гідролізується

Таблиця 18.1

Площа ґрунтів, %				Середньозважений показник, мг/кг ґрунту (Корнфілд)
дуже низький < 100	низький 101,0-150,0	середній 151,0-200,0	підвищений > 200	
1	2	3	4	5
23,52	68,95	7,24	0,3	115,6

Характеристика ґрунтів за вмістом азоту за нітрифікаційною здатністю

Таблиця 18.2

Площа ґрунтів, %						Середньозважений показник, мг/кг ґрунту
дуже низький < 5	низький 5-8	середній 9-15	підвищений 16-30	високий 31-60	дуже високий > 60	
1	2	3	4	5	6	7
1,67	4,56	34,55	55,63	3,50	0,09	17,06

Характеристика ґрунтів за вмістом рухомих сполук фосфору

Таблиця 18.3

Площа ґрунтів, %						Середньозважений показник, мг/кг ґрунту (Чиріков)
дуже низький < 20	низький 21-50	середній 51-100	підвищений 101-150	високий 151-200	дуже високий > 200	
1	2	3	4	5	6	7
0,02	2,83	67,12	25,35	3,93	0,75	91,8

Характеристика ґрунтів за вмістом рухомих сполук калію

Таблиця 18.4

Площа ґрунтів, %						Середньозважений показник, мг/кг ґрунту (Чиріков)
дуже низький ≤ 20	низький 21-40	середній 41-80	підвищений 81-120	високий 121-180	дуже високий > 180	
1	2	3	4	5	6	7
0	0,01	1,56	26,80	65,65	5,99	136,7

8. Лісові ресурси

Лісовий фонд регіону в розрізі земель цільового призначення та категорій земель (станом на 01 січня 2022 року)

Таблиця 19

№ з/п	Постійні лісокористувачі, власники лісів, інші землекористувачі, у користуванні яких є лісові ділянки, землі запасу	Загальна площа, тис.га	Лісові землі, тис. га							усього лісових земель
			вкриті лісовою рослинністю		не вкриті лісовою рослинністю					
			усього	із них лісові культури	незімкнуті лісові культури	зруби	галявини, біополяни	лісові дороги, просіки, розриви		
1	2	3	4	5	6	7	8	9	10	
I. Землі лісгосподарського призначення										
1	Голованівський лісгосп	14,261	12,945	11,249	0,545	0,021	0,158	0,129	14,032	
2	Долинський лісгосп	10,522	6,777	6,113	0,264	0	0,859	0,028	8,027	
3	Компаніївський лісгосп	9,192	7,381	6,040	0,467	0,043	0,280	0,062	8,233	
4	Олександрівський лісгосп	16,808	15,356	9,842	0,509	0,017	0,305	0,160	16,346	
5	Оникіївський лісгосп	13,709	12,467	9,168	0,482	0,043	0,131	0,158	13,333	
6	Онуфріївський лісгосп	15,027	12,613	6,899	0,490	0,018	0,448	0,096	13,696	
7	Світловодський лісгосп	10,218	9,056	6,063	0,188	0,002	0,165	0,077	9,495	
8	Чорноліський лісгосп	5,475	5,123	3,198	0	0,004	0,041	0,024	5,225	
9	ДСДЛЦ "Веселі Боковеньки"	0	0	0	0	0	0	0	0	
II. Землі природно-заповідного та іншого природоохоронного призначення										
1	Голованівський лісгосп	3,880	3,643	2,616	0,095	0	0,012	0,038	3,865	
2	Долинський лісгосп	2,552	2,016	1,179	0,106	0,003	0,070	0,028	2,224	
3	Компаніївський лісгосп	0,072	0,057	0,011	0	0	0	0	0,057	
4	Олександрівський лісгосп	2,927	2,737	1,580	0,037	0	0,046	0,031	2,852	
5	Оникіївський лісгосп	3,156	3,020	2,183	0,072	0	0,012	0,044	3,149	
6	Онуфріївський лісгосп	0,152	0,122	0,050	0	0	0,002	0	0,125	
7	Світловодський лісгосп	8,463	8,039	5,505	0,090	0,090	0,038	0,047	8,235	
8	Чорноліський лісгосп	13,757	12,883	6,663	0,518	0,518	0,011	0,227	13,659	
9	ДСДЛЦ "Веселі Боковеньки"	0,536	0,347	0,279	0,091	0,091	0,049	0,153	0,500	

Нелісові землі, землі лісгосподарського призначення (станом на 01 січня 2022 року)

Таблиця 20

№ з/п	Постійні лісо-користувачі власники лісів	Рілля	Сінокоси	Пасовища	Піски	Болота	Води	Яри, схили, кар'єри	Інші нелісові землі	Загальна площа нелісових земель, га
1	2	3	4	5	6	7	8	9	10	11
1	Голованівський лісгосп	0	0	4,6	0	42,7	10,0	0	185,9	243,2
2	Долинський лісгосп	204,1	0	0	0	371,2	44,4	0	2127,4	2823,2
3	Компаніївський лісгосп	0	0	1,7	0	68,6	13,2	0	794,0	877,5
4	Олександрівський лісгосп	2,9	1,2	0,3	0	35,6	13,9	0	483,4	537,3

1	2	3	4	5	6	7	8	9	10	11
5	Оникіївський лісгосп	12,1	0	0	0	15,1	1,9	0	19,1	48,2
6	Онуфріївський лісгосп	120,3	0	0	44,8	48,3	24,5	0	1120,4	1358,3
7	Світловодський лісгосп	0,5	0	0	20,9	331,9	69,7	0	528,4	951,4
8	Чорноліський лісгосп	5,7	0	0	2,0	119,0	22,2	0	199,1	348,0
9	ДСДЛЦ «Веселі Боковеньки»	1,9	0	0	0	5,0	12,9	0	16,2	36,0

Проведення рубок головного користування за 2021 рік

Таблиця 21

Назва лісокористувачів	Категорія лісів	Усього тис. м ³	У тому числі за господарствами (ліквідна деревина, тис. м ³)						
			хвойні		твердолистяні		м'яколистяні		
			площа, га	запас, м ³	площа, га	запас, м ³	площа, га	запас, м ³	
1	2	3	4	5	6	7	8	9	
Голованівський лісгосп	1	0	0	0	0	0	0	0	0
	2	0	0	0	0	0	0	0	0
	3	8,069	0	0	27,7	8,069	0	0	
	4	0	0	0	0	0	0	0	
	Разом	8,069	0	0	27,7	8,069	0	0	
Олександрівський лісгосп	1	0	0	0	0	0	0	0	
	2	0	0	0	0	0	0	0	
	3	5,764	0	0	17,0	5,393	0	0	
	4	0	0	0	0	0	0	0	
	Разом	5,764	0	0	17,0	5,393	0	0	
Оникіївський лісгосп	1	0	0	0	0	0	0	0	
	2	0	0	0	0	0	0	0	
	3	1,38	0	0	5,0	1,38	0	0	
	4	12,01	0	0	38,0	12,01	0	0	
	Разом	13,39	0	0	43,0	13,39	0	0	
Онуфріївський лісгосп	1	0	0	0	0	0	0	0	
	2	2,528	0	0	8,1	2,528	0	0	
	3	3,308	0	0	11,4	3,308	0	0	
	4	0	0	0	0	0	0	0	
	Разом	5,836	0	0	19,5	5,836	0	0	
	Усього	33,059	0	0	107,2	32,688	0	0	

*Лісовідновлення за 2021 рік
(у розрізі лісокористувачів, власників лісів)*

Таблиця 22

№ з/п	Лісокористувачі, власники лісів, інші землекористувачі, у користуванні яких є лісові ділянки	Лісовідновлення, га				усього
		у тому числі				
		посадка лісу, га	посів лісу, га	природне відновлення лісу, га		
1	2	3	4	5	6	
1	ДП «Голованівський лісгосп»	26,7	5,5	0	32,2	
2	ДП «Долинський лісгосп»	0	0	0	0	
3	ДП «Компаніївський лісгосп»	4	0	19,8	23,8	

1	2	3	4	5	6
4	ДП «Олександрівський лісгосп»	16,9	0,3	0,6	17,8
5	ДП «Оникіївський лісгосп»	31,2	33,7	4,5	69,4
6	ДП «Онуфріївський лісгосп»	9,1	8,4	3,5	21,0
7	ДП «Світловодський лісгосп»	24,1	0	20,0	44,1
8	ДП «Чорноліський лісгосп»	44,0	0	0	44,0
Усього по Кіровоградському ОУЛМГ		156,0	47,9	48,4	252,3

*Лісорозведення (створення нових лісових насаджень)
за 2021 рік (у розрізі лісгосподарських підприємств)*

Таблиця 23

№ з/п	Лісокористувачі, власники лісів	Створення нових лісових насаджень, га						
		лісорозведення, га					природ не самозаліснення земель, га	усього обліковано нових лісів, га
		у тому числі посадка/посів, га				усього		
		заліснення непродуктивних земель, га	заліснення ярів, балок, кар'єрів, га	заліснення інших земель, га	створення ползахисних лісових смуг, га			
1	2	3	4	5	6	7	8	9
1	ДП «Голованівський лісгосп»	7,0/15,5	0	0	0	22,5	0	22,5
2	ДП «Долинський лісгосп»	81,2/0	0	0	0	81,2	0	81,2
3	ДП «Компаніївський лісгосп»	20,8/10	0	0	0	30,8	0	30,8
4	ДП «Олександрівський лісгосп»	19,9/0	0	0	0	19,9	0	19,9
5	ДП «Оникіївський лісгосп»	10,9/1,7	0	0	0	12,6	0	12,6
6	ДП «Онуфріївський лісгосп»	17,0/0	0	0	0	17,0	0	17,0
7	ДП «Світловодський лісгосп»	0/0,9	0	0	0	0,9	0	0,9
8	ДП «Чорноліський лісгосп»	9,3/0	0	0	0	9,3	0	9,3
Усього по Кіровоградському ОУЛМГ		166,1/28,1	0	0	0	194,2	0	194,2

*Проведення лісгосподарських заходів, пов'язаних із
вирубанням деревини, за 2021 рік*

Таблиця 24

№ з/п	Лісокористувачі, власники лісів	Площа, га/Ліквідна деревина, тис. м ³						
		рубки догляду	Лісовідновні рубки	санітарні рубки	розрубка ліній електропередач, автомобільних доріг тощо	розчистка ліній електропередач, автомобільних доріг тощо	інші рубки	усього рубок
1	2	3	4	5	6	7	8	9
1	Голованівський лісгосп	200/2,055	0	1466/29,152	0	0	9/0,020	1675/31,227
2	Долинський лісгосп	59/0,143	0	122/3,516	0	0	4/0,070	185/3,195
3	Компаніївський лісгосп	65/0,737	0	209/7,992	0	0	2/0,043	274/8,729
4	Олександрівський лісгосп	170/2,119	0	531/24,317	13/0,294	0	0	714/26,730
5	Оникіївський лісгосп	203/2,251	8/0,637	291/10,175	0	23/0,21	0	525/13,273
6	Онуфріївський лісгосп	30/1,011	0	413/18,199	0	0	0	443/19,210

1	2	3	4	5	6	7	8	9
7	Світловодський лісгосп	65/1,683	0	161/13.601	0	0	3/0,195	229/15,479
8	Чорноліський лісгосп	214/6,715	0	594/34,672	0	0	5/0,212	813/41,599
9	ДСДЛЦ "Веселі Боковеньки"	0	0	22/0,894	0	0	0/0,002	22/0,896
	Усього	1006/16.714	8/0,637	3809/142.518	13/0,294	23/0,21	23/0.542	4880/160,338

Загиблі лісові культури, насадження та незімкнуті лісові культури природного відновлення за 2021 рік

Таблиця 25

Назва	Лісокористувачі та землекористувачі, які мають у користуванні лісові ділянки	Усього
1	2	3
1. Усього загиблих лісових насаджень, га	56	56
у тому числі від:	3	3
пожеж		
несприятливих погодних умов	0	0
хвороб та шкідників лісу	53	53
господарської діяльності людини (забудова ліній електропередач, затоплення, газопроводи тощо)	0	0
з них загиблих лісових культур, га	0	0
у тому числі від:	0	0
пожеж		
несприятливих погодних умов	0	0
хвороб та шкідників лісу	0	0
господарської діяльності людини (забудова ліній електропередач, кар'єри, газопроводи тощо)	0	0
Інше	0	0
2. Усього загиблих незімкнутих лісових насаджень, га	9	9
3. Усього пошкоджених, загиблих ділянок природного поновлення, га	0	0

1	2	3	4	5	6	7	8	9	10	11	12	13	14	15	16	17	18	19
5	Онукіївський лігосп	0	0	0	0	0	0	0	0	0	0	0	0	0	0	1/0	<u>13000</u> 4420	0
	в т.ч. Мар'янівська сільська рада	0	0	0	0	0	0	0	0	0	0	0	0	0	0	0	3650	0
	Підвисоцька сільська рада	0	0	0	0	0	0	0	0	0	0	0	0	0	0	0	50	0
	Рівненська сільська рада	0	0	0	0	0	0	0	0	0	0	0	0	0	0	0	720	0
6	Онуфрїївський лігосп	0	0	0	0	0	0	0	0	0	0	0	0	0	0	5/0	<u>5000</u> 1563	0
	в т.ч. Олександрійська міська рада	0	0	0	0	0	0	0	0	0	0	0	0	0	0	0	437	0
	Онуфрїївська селищна рада	0	0	0	0	0	0	0	0	0	0	0	0	0	0	0	1126	0
7	Світловодський лігосп	0	0	0	0	0	0	0	0	0	0	0	0	0	0	1/0	<u>5000</u> 500	0
	в т.ч. Світловодська міська рада	0	0	0	0	0	0	0	0	0	0	0	0	0	0	0	500	0
8	Чорноліський лігосп	0	0	0	0	0	0	0	0	0	0	0	0	0	0	5/0	<u>10000</u> 3199	0
	в т.ч. Суботцівська сільська рада	0	0	0	0	0	0	0	0	0	0	0	0	0	0	0	1999	0
	Дмитрівська сільська рада	0	0	0	0	0	0	0	0	0	0	0	0	0	0	0	1100	0
	Олександрівська сільська рада	0	0	0	0	0	0	0	0	0	0	0	0	0	0	0	100	0
9	ДСДЛЦ «Веселі Боковеньки»	0	0	0	0	0	0	0	0	0	0	0	0	0	0	3/0	<u>8000</u> 3636	0
	в т.ч. Гурівська сільська рада	0	0	0	0	0	0	0	0	0	0	0	0	0	0	0	3636	0

* Заготівля не проводилась

9. Рослинний світ

Рослинний світ Кіровоградщини, незважаючи на значне господарське освоєння території, є різноманітним. Більшість території області лежить у зоні лісостепу, південніше від м. Кропивницького – зона північного степу.

Природна рослинність займає 15-16% площі території області та представлена лісовим, степовим, лучним, болотним і водним типами рослинності. Лісова рослинність представлена змішаними лісами, найпоширеніші породи: дуб, клен польовий, клен гостролистий, акація, тополя, каштан, ясен, липа, береза, чорна горобина, вільха, обліпиха, верба, дика вишня, у підліску бересток, терен, калина, глід, ожина. Серед хвойних порід переважають сосна та ялина.

В області наявні лучні степи, виявлено значні ділянки справжніх степів та трапляються чагарникові степи. Степова рослинність представлена багаторічними травами, злаками: тонконіг лучний та вузьколистий, пирій повзучий, типчак, тимофіївка, ковила, волошка, молочай, ромашка, стоколос тощо. Лучна і болотна рослинність поширена в заплавах річок. Серед квітучих степових рослин можна виділити горицвіт, барвінок, сон-траву, дикорослі іриси. У вологих тріщинах скель зростають дрібні папороті – аспленій північний, аспленій волосовидний, пухирник ламкий. Зростають також декілька видів шипшини.

Рідкісні й зникаючі рослини: ковила волосиста, ірис злаколистий, ірис понтичний, лілія лісова, астраган шерстистоквітковий, сон великий, барвінок малий, валеріана лікарська, звіробій звичайний, конвалія звичайна, льон жовтий, підсніжник звичайний та ін.

Види рослин та грибів, що охороняються

Таблиця 27

	2019 рік	2020 рік	2021 рік
Види рослин та грибів на території області, од.	160	160	160
% від загальної чисельності видів України	0,59	0,59	0,59
Види рослин та грибів, занесені до Червоної книги України, од.	73	73	73
Види рослин та грибів, занесені до додатків Конвенції про охорону дикої флори і фауни і природних середовищ існування в Європі, од.	5	5	5
Види рослин та грибів, занесені до додатків Конвенції про міжнародну торгівлю видами дикої фауни і флори, що перебувають під загрозою зникнення (CITES), од.	0	0	0

Динаміка охорони, невиснажливого використання та відтворення
дикорослих рослин та грибів

Таблиця 28

Усього видів рослин та грибів, занесених до Червоної книги України, од.	Усього рослинних угруповань, занесених до Зеленої книги України, од.	Кількість видів рослин та грибів, занесених до Червоної книги України, відтворено на територіях та об'єктах ПЗФ, назва (українська, латинська), од.	Кількість популяцій видів рослин та грибів, занесених до Червоної книги України, які зникли, назва (українська, латинська), од.
1	2	3	4
4	1	Ботанічний заказник загальнодержавного значення «Богданівська балка» - 4: Астрагал безстрілковий (<i>Astragalus exscapus L.</i>); Астрагал шерстистоквітковий (<i>Astragalus dasyanthus Pall</i>); Ковила волосиста (<i>Stipa capillata L.</i>); Сон лучний (сон чорніючий, сон богемський) (<i>Pulsatilla pratensis (L.)</i>)	
10	3	Ландшафтний заказник загальнодержавного значення «Монастирище» - 10: Астрагал Геннінга (<i>Astragalus henningii (Steven) Boriss</i>); Астрагал одеський (<i>Astragalus odessanus Besser</i>); Гвоздика бузька (<i>Dianthus hypanicus Andrz</i>); Ковила волосиста (<i>Stipa capillata L.</i>); Ковила Лессінга (<i>Stipa lessingiana Trin. et Rupr</i>); Оставник одеський (гімноспермій одеський) (<i>Gymnospermium odessanum</i>); Рябчик руський (<i>Fritillaria ruthenica Wikstr.</i>); Сон лучний (сон чорніючий, сон богемський) (<i>Pulsatilla pratensis (L.)</i>); Тюльпан бузький (<i>Tulipa hypanica Klokov et Zoz</i>); Шоломниця весняна (<i>Scutellaria verna Besser</i>)	
4	2	Ландшафтний заказник місцевого значення «Кам'яногірський» - 4: Астрагал шерстистоквітковий (<i>Astragalus dasyanthus Pall</i>); Ковила волосиста (<i>Stipa capillata L.</i>); Ковила пухнастолиста (<i>Stipa dasyphylla</i>); Сон лучний (сон чорніючий, сон богемський) (<i>Pulsatilla pratensis (L.)</i>)	0
4	2	Геологічна пам'ятка природи місцевого значення «Каскади» - 4: Астрагал шерстистоквітковий (<i>Astragalus dasyanthus Pall</i>); Гвоздика бузька (<i>Dianthus hypanicus Andrz</i>); Горицвіт всняний (<i>Adonis vernalis L.</i>); Ковила волосиста (<i>Stipa capillata L.</i>)	0
4	1	Геологічна пам'ятка природи місцевого значення «Слони» - 4: Астрагал шерстистоквітковий (<i>Astragalus dasyanthus Pall</i>); Гвоздика бузька (<i>Dianthus hypanicus Andrz</i>); Ковила Лессінга (<i>Stipa lessingiana Trin. et Rupr</i>); Сон лучний (сон чорніючий, сон богемський) (<i>Pulsatilla pratensis (L.)</i>)	0

1	2	3	4
9	5	Ботанічна пам'ятка природи місцевого значення «Ковилові горби під Поповим» - 9: Астрагал шерстистоквітковий (<i>Astragalus dasyanthus</i> Pall); Горицвіт весняний (<i>Adonis vernalis</i> L.); Ковила волосиста (<i>Stipa capillata</i>); Ковила вузьколиста (<i>Stipa tirsia</i> Steven); Ковила пірчаста (<i>Stipa pennata</i> L.); Ковила пухнастолиста (<i>Stipa dasyphylla</i>); Косарики тонкі (<i>Gladiolus tenuis</i> M.Bieb.); Сон лучний (сон чорніючий, сон богемський) (<i>Pulsatilla pratensis</i> (L.); Шафран сітчастий (<i>Crocus reticulatus</i> Steven ex Adams)	0
9	5	Ботанічна пам'ятка природи місцевого значення «Кудинове» - 9: Астрагал шерстистоквітковий (<i>Astragalus dasyanthus</i> Pall); Горицвіт весняний (<i>Adonis vernalis</i> L.); Ковила волосиста (<i>Stipa capillata</i>); Ковила вузьколиста (<i>Stipa tirsia</i> Steven); Ковила пірчаста (<i>Stipa pennata</i> L.); Ковила пухнастолиста (<i>Stipa dasyphylla</i>); Косарики тонкі (<i>Gladiolus tenuis</i> M.Bieb.); Сон лучний (сон чорніючий, сон богемський) (<i>Pulsatilla pratensis</i> (L.); Шафран сітчастий (<i>Crocus reticulatus</i> Steven ex Adams)	0
3	2	Ботанічна пам'ятка природи місцевого значення «Тернова балка» - 3: Астрагал шерстистоквітковий (<i>Astragalus dasyanthus</i> Pall); Ковила волосиста (<i>Stipa capillata</i>); Ковила найкрасивіша (<i>Stipa pulcherrima</i> K.Koch)	0
4	1	Ландшафтний заказник місцевого значення «Гурівський» - 4: Астрагал шерстистоквітковий (<i>Astragalus dasyanthus</i> Pall); Ковила волосиста (<i>Stipa capillata</i>); Повстянка дніпровська (цимбохазма дніпровська) (<i>Cymbochasma borysthena</i>); Тюльпан дібровний (<i>Tulipa quercetorum</i> Klokov et Zoz)	0
1	1	Ландшафтний заказник місцевого значення «Казавчинські скелі» - 1: Ковила Лессінга (<i>Stipa lessingiana</i> Trin. et Rupr)	0
2	0	Ландшафтний заказник загальнодержавного значення «Миколаївський» - 2: Коручка темно-червона (<i>Epipactis atrorubens</i>); Лілія лісова (<i>Lilium martagon</i> L.)	0
1	0	Заповідне урочище місцевого значення "Матвіїв яр" - 1: Лілія лісова (<i>Lilium martagon</i> L.)	0
4	2	Ландшафтний заказник загальнодержавного значення «Чорноліський» - 4: В'язіль стрункий (<i>Sesurigera elegans</i>); Брандушка різнобарвна (<i>Bulbocodium versicolor</i>); Бруслина карликова (<i>Euonymus nana</i> M. Bieb.); Коручка болотна (<i>Epipactis palustris</i>)	0
2	0	Заповідне урочище місцевого значення «Осичківське» - 2: Гвоздика бузька (<i>Dianthus hypanicus</i> Andrzej); Лілія лісова (<i>Lilium martagon</i>)	0

1	2	3	4
3	1	Ландшафтний заказник місцевого значення «Березівське гирло» - 3: Гвоздика бузька (<i>Dianthus hypanicus</i> Andr.); Ковила волосиста (<i>Stipa capillata</i> L.); Тюльпан бузький (<i>Tulipa hupanica</i>)	0
9	3	Ландшафтний заказник місцевого значення «Скалки» - 9: Астрагал шерстистоквітковий (<i>Astragalus dasyanthus</i> Pall); Горицвіт весняний (<i>Adonis vernalis</i> L.); Ковила волосиста (<i>Stipa capillata</i> L.); Ковила пірчаста (<i>Stipa pennata</i> L.); Півники понтичні (<i>Iris pontica</i>); Сон лучний (сон чорніючий, сон богемський) (<i>Pulsatilla pratensis</i> (L.); Чебрець прибережний (<i>Thymus littoralis</i> Klokov et Des.-Shost) Шафран Палласа (<i>Crocus pallasii</i> Goldb); Шафран сітчастий (<i>Crocus reticulatus</i> Steven ex Adams)	0
1	0	Ботанічний заказник загальнодержавного значення «Цюпина балка» - 1: Астрагал шерстистоквітковий (<i>Astragalus dasyanthus</i> Pall)	0
3	1	Загальнозоологічний заказник місцевого значення «Гнила балка» - 3: Астрагал шерстистоквітковий (<i>Astragalus dasyanthus</i> Pall); Шафран сітчастий (<i>Crocus reticulatus</i>); Ковила волосиста (<i>Stipa capillata</i> L.)	0
2	0	Ландшафтний заказник місцевого значення «Чайчина балка» - 2: Шафран Гейфелів (<i>Crocus heuffelianus</i>); Шафран сітчастий (<i>Crocus reticulatus</i> Steven ex Adams)	0
2	1	Ландшафтний заказник місцевого значення «Громадське» - 2: Горицвіт весняний (<i>Adonis vernalis</i> L.); Шафран Гейфелів (<i>Crocus heuffelianus</i>)	0
1	0	Ботанічний заказник місцевого значення «Василівська балка» - 1: Астрагал шерстистоквітковий (<i>Astragalus dasyanthus</i> Pall)	0
4	2	Загальнозоологічний заказник місцевого значення «Братолюбівська балка» - 4: Астрагал шерстистоквітковий (<i>Astragalus dasyanthus</i> Pall); Горицвіт весняний (<i>Adonis vernalis</i> L.); Ковила волосиста (<i>Stipa capillata</i> L.); Сон лучний (сон чорніючий, сон богемський) (<i>Pulsatilla pratensis</i> (L.)	0
2	2	Заповідне урочище місцевого значення «Солоноозерне» - 2: Горицвіт волзький (<i>Adonis wolgensis</i> Steven ex DC.); Ковила волосиста (<i>Stipa capillata</i> L.)	0
3	2	Заповідне урочище місцевого значення «Шеметів ліс» - 3: Ковила волосиста (<i>Stipa capillata</i> L.); Плодоріжка болотна (зозулинець болотний) (<i>Anacamptis palustris</i>); Рястка Буше (<i>Ornithogalum boucheanum</i> (Kunth) Aschers)	0

1	2	3	4
1	0	Ландшафтний заказник загальнодержавного значення «Балка «Глибока» – 1: Астрагал шерстистоквітковий (<i>Astragalus dasyanthus</i> Pall)	0
2	0	Заповідне урочище місцевого значення «Василівське» – 2: Зозулинець шоломоносний (<i>Orchis militaris</i> L.); Коручка темно-червона (<i>Epiractis atrorubens</i>)	0
2	1	Ботанічний заказник загальнодержавного значення «Власівська балка» – 2: Ковила волосиста (<i>Stipa capillata</i> L.); Сон лучний (сон чорніючий, сон богемський) (<i>Pulsatilla pratensis</i> L.)	0
5	1	Ландшафтний заказник загальнодержавного значення «Войнівський» - 5: Астрагал шерстистоквітковий (<i>Astragalus dasyanthus</i> Pall); Гвоздика бузька (<i>Dianthus hypanicus</i> Andrz); Ковила волосиста (<i>Stipa capillata</i> L.); Півники понтичні (<i>Iris pontica</i>); Сон лучний (сон чорніючий, сон богемський) (<i>Pulsatilla pratensis</i> L.)	0
1	0	Ландшафтний заказник загальнодержавного значення «Балка «Лебедина» – 1: Астрагал шерстистоквітковий (<i>Astragalus dasyanthus</i> Pall)	0
4	2	Ботанічний заказник загальнодержавного значення «Шурхи» - 4: Астрагал шерстистоквітковий (<i>Astragalus dasyanthus</i> Pall); Ковила волосиста (<i>Stipa capillata</i> L.); Ковила Лессінга (<i>Stipa lessingiana</i> Trin. et Rupr); Півники понтичні (<i>Iris pontica</i>)	0
4	3	Ботанічний заказник загальнодержавного значення «Боковеньківська балка» - 4: Ковила волосиста (<i>Stipa capillata</i> L.); Ковила Лессінга (<i>Stipa lessingiana</i> Trin. et Rupr); Ковила пірчаста (<i>Stipa pennata</i> L.); Сон лучний (сон чорніючий, сон богемський) (<i>Pulsatilla pratensis</i> L.)	0
2	2	Ландшафтний заказник місцевого значення «Майгорове» - 2: Ковила пірчаста (<i>Stipa pennata</i> L.); Рястка Буше (<i>Ornithogalum boucheanum</i> (Kunth) Asch)	0
3	3	Заповідне урочище місцевого значення «Литкевич» - 3: Ковила волосиста (<i>Stipa capillata</i> L.); Ковила Лессінга (<i>Stipa lessingiana</i> Trin. et Rupr); Ковила пірчаста (<i>Stipa pennata</i> L.)	0
2	2	Заповідне урочище місцевого значення «Солдатське» -2: Ковила волосиста (<i>Stipa capillata</i> L.); Ковила Лессінга (<i>Stipa lessingiana</i> Trin. et Rupr)	0
3	2	Заповідне урочище місцевого значення «Кам'яна балка» - 3: Ковила волосиста (<i>Stipa capillata</i> L.); Ковила найкрасивіша (<i>Stipa pulcherrima</i> K. Koch); Сон лучний (сон чорніючий, сон богемський) (<i>Pulsatilla pratensis</i> L.)	0

1	2	3	4
7	4	Ботанічний заказник загальнодержавного значення «Бузове» - 7: Астрагал шерстистоквітковий (<i>Astragalus dasyanthus</i> Pall); Ковила волосиста (<i>Stipa capillata</i> L.); Ковила Лессінга (<i>Stipa lessingiana</i> Trin. et Rupr); Ковила найкрасивіша (<i>Stipa pulcherrima</i> K. Koch); Рястка Буше (<i>Ornithogalum boucheanum</i> (Kunth) Asch); Сон лучний (сон чорніючий, сон богемський) (<i>Pulsatilla pratensis</i> (L.); Тюльпан бузький (<i>Tulipahypanica</i>)	0
2	1	Ботанічний заказник місцевого значення «Катеринівська балка» - 2: Астрагал шерстистоквітковий (<i>Astragalus dasyanthus</i> Pall); Ковила волосиста (<i>Stipa capillata</i> L.)	0
4	0	Заповідне урочище місцевого значення «Барвінкова і тюльпанови гори» - 4: Астрагал шерстистоквітковий (<i>Astragalus dasyanthus</i> Pall); Сон лучний (сон чорніючий, сон богемський) (<i>Pulsatilla pratensis</i> (L.); Тюльпан дібровний (<i>Tulipa quercetorum</i> Klokov et Zoz); Шафран сітчастий (<i>Crocus reticulatus</i> Steven ex Adams)	0
1	0	Заповідне урочище місцевого значення «Польський ліс» - 1: Лілія лісова (<i>Lilium martagon</i> L.)	0
3	2	Ландшафтний заказник місцевого значення «Велика і мала скелі» - 3: Астрагал шерстистоквітковий (<i>Astragalus dasyanthus</i> Pall); Ковила волосиста (<i>Stipa capillata</i> L.); Плодоріжка болотна (зозулинець болотний) (<i>Anacamptis palustris</i>)	0
12	7	«Балка «Очеретяна» - ботанічний заказник місцевого значення - 12: Астрагал шерстистоквітковий (<i>Astragalus dasyanthus</i> Pall); Горицвіт весняний (<i>Adonis vernalis</i> L.); Горицвіт волзький (<i>Adonis wolgensis</i> Steven ex DC.); Ковила волосиста (<i>Stipa capillata</i> L.); Ковила найкрасивіша (<i>Stipa pulcherrima</i> K. Koch); Ковила Лессінга (<i>Stipa lessingiana</i> Trin. et Rupr); Ковила пухнастолиста (<i>Stipa dasyphylla</i>); Ковила українська (<i>Stipa ucrainica</i>); Рястка Буше (<i>Ornithogalum boucheanum</i> (Kunth) Asch); Сон лучний (сон чорніючий, сон богемський) (<i>Pulsatilla pratensis</i> (L.); Тюльпан дібровний (<i>Tulipa quercetorum</i> Klokov et Zoz); Шафран сітчастий (<i>Crocus reticulatus</i> Steven ex Adams)	0
5	1	Заповідне урочище місцевого значення «Антоновичські горби» - 5: Астрагал шерстистоквітковий (<i>Astragalus dasyanthus</i> Pall); Брандушка різнобарвна (<i>Bulbocodium versicolor</i>); Гвоздика бузька (<i>Dianthus hypanicus</i> Andrzej); Сон лучний (сон чорніючий, сон богемський) (<i>Pulsatilla pratensis</i> (L.); Шафран сітчастий (<i>Crocus reticulatus</i> Steven ex Adams)	0

1	2	3	4
2	0	Ландшафтний заказник місцевого значення «Балка Новоолександрівська» - 2: Сон лучний (сон чорніючий, сон богемський) (<i>Pulsatilla pratensis</i> (L.); Тюльпан бузький (<i>Tulipa hypanica</i> Klokov et Zoz)	0
4	1	Ботанічний заказник місцевого значення «Балка Троянівська» - 4: Астрагал шерстистоквітковий (<i>Astragalus dasyanthus</i> Pall); Ковила волосиста (<i>Stipa capillata</i> L.); Сон лучний (сон чорніючий, сон богемський) (<i>Pulsatilla pratensis</i> (L.); Сон розкритий (<i>Pulsatilla patens</i> (L.))	0
1	0	Заповідне урочище місцевого значення «Сарганівський ліс» - 1: Тюльпан дібровний (<i>Tulipa quercetorum</i> Klokov et Zoz)	0
5	2	Ботанічний заказник місцевого значення «Гранітний степ» - 5: Астрагал шерстистоквітковий (<i>Astragalus dasyanthus</i> Pall); Ковила волосиста (<i>Stipa capillata</i> L.); Ковила Лессінга (<i>Stipa lessingiana</i> Trin. et Rupr); Сон лучний (сон чорніючий, сон богемський) (<i>Pulsatilla pratensis</i> (L.); Тюльпан бузький (<i>Tulipa hypanica</i> Klokov et Zoz)	0
6	3	Ботанічний заказник місцевого значення «Квітуча балка» - 6: Астрагал шерстистоквітковий (<i>Astragalus dasyanthus</i> Pall); Брандушка різнобарвна (<i>Bulbocodium versicolor</i>); Ковила волосиста (<i>Stipa capillata</i> L.); Ковила пірчаста (<i>Stipa pennata</i> L.); Сон лучний (сон чорніючий, сон богемський) (<i>Pulsatilla pratensis</i> (L.); Шафран сітчастий (<i>Crocus reticulatus</i> Steven ex Adams)	0
5	1	Заповідне урочище місцевого значення «Розлитий камінь» - 5: Астрагал шерстистоквітковий (<i>Astragalus dasyanthus</i> Pall); Гвоздика бузька (<i>Dianthus hypanicus</i> Andrz); Ковила волосиста (<i>Stipa capillata</i> L.); Сон лучний (сон чорніючий, сон богемський) (<i>Pulsatilla pratensis</i> (L.); Тюльпан гранітний (<i>Tulipa granitcola</i> (Klokov et Zoz))	0
2	1	Ландшафтний заказник місцевого значення «Кошарово-Олександрівський» - 2: Ковила волосиста (<i>Stipa capillata</i> L.); Шафран сітчастий (<i>Crocus reticulatus</i> Steven ex Adams)	0
1	0	Ботанічний заказник місцевого значення «Антоновичська балка» - 1: Астрагал шерстистоквітковий (<i>Astragalus dasyanthus</i> Pall)	0

Перелік видів рослин та грибів, що підлягають особливій охороні на території області (станом на 01 січня 2022 року)

Таблиця 29

Назва виду (українська, латинська)	Червона книга України	Бернська конвенція	CITES	Європейський червоний список	МСОП
1	2	3	4	5	6
Астрагал Геннінга (<i>Astragalushenningii</i> (Steven) Boriss)	V	0	0	V	V
Астрагал шерстистоквітковий (<i>Astragalus dasyanthus</i>)	V	0	0	V	V
Билинець довгорогий (<i>Gymnadenia conopsea</i> (L.) R.Br)	V	0	V	0	V
Гвоздика бузька (<i>Dianthus hypanicus</i> Andrz)	V	V	0	V	0
Горицвіт весняний (<i>Adonis vernalis</i> L.)	V	0	V	0	0
Зозулинець чоловічий (<i>Orchis mascula</i> (L.) L.)	V	0	V	0	0
Зозулинець шоломоносний (<i>Orchis militaris</i> L.)	V	0	V	0	0
Зозулині сльози яйцеподібні (<i>Listera ovata</i> (L.) R.Br)	V	0	V	0	0
Зозулині черевички справжні (<i>Cypripedium calceolus</i> L.)	V	0	V	0	0
Зозульки м'ясочервоні (пальчатокорінник м'ясочервоний) (<i>Dactylorhiza incarnata</i> (L.) Soo s.l.)	V	0	V	0	0
Зозульки пляmistі (пальчатокорінник пляmistий) (<i>Dactylorhiza maculata</i> (L.) Soo s.l.)	V	0	V	0	0
Зозульки травневі (пальчатокорінник травневий) (<i>Dactylorhiza majalis</i> (Rchb.))	V	0	V	0	0
Коручка болотна (<i>Epipactis palustris</i> L.) Crantz)	V	0	V	0	0
Коручка темно-червона (<i>Epipactis atrorubens</i>)	V	0	V	0	0
Коручка чемерникоподібна (коручка широколиста) (<i>Epipactis helleborine</i> (L.) Crantz)	V	0	V	0	0
Любка дволиста (<i>Platanthera bifolia</i> (L.) Rich)	V	0	V	0	0
Любка зелено квіткова (<i>Platanthera chlorantha</i> (Cust.))	V	0	V	0	0
Пирій ковилолистий (<i>Elytrigia stipifolia</i> (Czern. ex Nevski) Nevski)	V	0	0	V	V
Плодоріжка болотна (зозулинець болотний) (<i>Anacamptis palustris</i> (Jacq.))	V	0	V	0	0

1	2	3	4	5	6
Плодоріжка рідкокріткова (зозулинець рідкокрітковий) (<i>Anacamptis laxiflora</i>)	V	0	V	0	0
Повстянка дніпровська (цимбохазма дніпровська) (<i>Cymboclasma bogysthenica</i>)	V	0	0	V	0
Тюльпан бузький (<i>Tulipa hypanica</i>)	V	V	0	0	0
Усього	22	2	16	5	4

Інформація про інвазійні (чужорідні) види рослин

Таблиця 30

Назва виду (українська, латинська)	Занесення виду до карантинного списку	Заходи із запобігання розповсюдженню виду
Амброзія полинолиста (<i>Ambrosiaartemisiifolia</i> L.)	так	Агротехнічні, хімічні методи
Повитиця польова (<i>Cuscutacampestris</i> Yunck)	так	Агротехнічні, хімічні методи

Перелік природоохоронних заходів і наукових досліджень щодо стану рослинного світу

Таблиця 30.1

Назва, терміни та місце проведення дослідження або заходу	Обсяг фінансування	Виконавець/ виконавці	Основні досягнуті результати, наявні публікації (якщо результати розміщено в Інтернеті, надається посилання)
1	2	3	4
«Проведення спеціальних заходів, спрямованих на запобігання знищенню чи пошкодженню природних комплексів парку-пам'ятки садово-паркового мистецтва загальнодержавного значення «Хутір Надія». Придбано матеріали та обладнання для догляду за насадженнями, посадковий матеріал. Проведено догляд за насадженнями (обрізування і формування крон дерев та кущів), озеленення території.	319,3 тис. грн.	ФОП «Войтович Е.О.»; ТЦ «Епіцентр»; ФОП «Войтович Е.Щ.»; КП «Благоустрій»; Аварійно-рятувальний загін ГУ ДСНСЗУ.	Збереження природного комплексу природно-заповідної території.
«Проведення спеціальних заходів, спрямованих на запобігання знищенню чи пошкодженню природних комплексів ландшафтного заказника місцевого значення	267,3 тис. грн.	ТЦ «Епіцентр»; ТОВ «Граліан»; ТОВ «Дніпро-М»; ФОП «Грабовський О.В.» КП «Благоустрій»;	Збереження природного комплексу природно-заповідної території.

1	2	3	4
«Карпенків край». Придбано матеріали та обладнання для догляду за насадженнями, посадковий матеріал для створення паркових композицій. Проведено догляд за насадженнями (обрізування та формування крон дерев та кущів), озеленення території.		ФОП «Саєнко І.А»;	
Розроблення проекту організації та утримання території парку-пам'ятки садово-паркового мистецтва місцевого значення «Тобілевичі». Завершені роботи по виготовленню проекту.	399,0 тис. грн.	Державна екологічна академія післядипломної освіти та управління, м. Київ	Проект буде використовуватись для здійснення заходів щодо організації та утримання природно-заповідної території.
Розроблення проектів створення територій і об'єктів природно-заповідного фонду Кіровоградської області та організація їх територій	150,0 тис. грн.	Громадська організація «Науковий центр еколого-біологічних досліджень»	Результати виконаних робіт будуть використані для здійснення заходів щодо розширення мережі території природно-заповідного фонду області.
Проведення наукових досліджень з виявлення та обґрунтування доцільності заповідання цінних природних територій Кіровоградської області	150,0 тис. грн.	ФОП «Гулай Володимир Іванович»	Результати виконаних робіт будуть використані для здійснення заходів щодо розширення мережі території природно-заповідного фонду області.

Спеціальне використання природних рослинних ресурсів за 2021 рік

Таблиця 30.2

№ з/п	Назви районів, у тому числі територій селищних, сільських рад	Назва рослинного ресурсу	Ліміт, куб.м.		Кількість виданих дозволів, шт.
			встановлений	фактично використаний	
1	2	3	4	5	6
1	Голованівський район, Голованівська селищна рада	Деревина	2130	2130	1

Брандушка різнокольорова



Трав'яниста багаторічна рослина родини пізньоцвітових заввишки 8–15 см, геофіт, весняний ефемероїд. Вид занесений до Червоної книги України. Декоративна та лікарська культура. Бульбоцибулина яйцеподібна, з чорно-бурими оболонками. Листків розвивається зазвичай по 3 штуки, вони темно-зелені, ланцетно-лінійні, з ковпачкоподібною верхівкою. Квіти поодинокі або скупчені по 2 - 4 одиниці, лілові, завдовжки 2 - 4 см, з'являються одночасно з листками. Плід - видовжена або видовжено-яйцеподібна коробочка. Квітне в лютому-квітні, плодоносить у травні. Розмножується насінням та вегетативно. Як ефемероїд, ця квітка розвивається доволі швидко, цвітіння усієї популяції триває приблизно 2 - 3 тижні, окрема квітка залишається відкритою протягом 8 - 10 днів.

Місцезростання: рослина світлолюбна, морозостійка, помірно посухостійка. Зростає у степах, на схилах балок між лучними степами і широколистяними лісами, рідше - на підвищених ділянках заплав, субальпійських луках. Висотний діапазон становить 500 - 2000 м над рівнем моря.

Причини зміни чисельності: для брандушки різнокольорової загрозу становлять розорювання, терасування та заліснення схилів, надмірне випасання худоби, збирання квітів для букетів.

Цибуля ведмежа



Трав'яниста багаторічна рослина родини цибулевих 20 - 40 см заввишки, відома також під народними назвами черемшá, левурда, леверда, дікий часнік. Рідкісний вид, занесений до Червоної книги України. Харчова, лікарська, медодайна та декоративна культура. Геофіт. Цибулина довгаста, без покривних лусок, має одну луску, яка являє собою основу листка. Стебло тригранне або напівциліндричне, виповнене, довше за листя або такої ж довжини. Листки (2 - 3) еліптичноланцетні 10 - 20 см завдовжки та 3 - 6 см завширшки, поступово звужуються у довгий (10 - 20 см) черешок. Покривало опадне. Суцвіття напівкулястий 10 – 30-квітковий зонтик. Листочки оцвітини білі. Плід майже куляста тригранна коробочка. Цвіте в травні - червні. Розмножується насінням та вегетативно - цибулинами. Перед дозріванням насіння стебло виростає в довжину і потім падає на землю. Насінини, що випали з плодів, розносять мурахи.

Місцезростання: холодостійка, тіньолюбна рослина, зростає в листяних і мішаних лісах. Поширена на Поліссі, в Лісостепу, північно-східній частині Степу, в Карпатах.

Причини зміни чисельності: збирання рослин як лікарської та харчової сировини, осушувальна меліорація, вирубування лісів.

10. Тваринний світ

Тваринний світ Кіровоградської області є різноманітним. На території Кіровоградщини виявлено 368 видів наземних хребетних тварин із 413 видів, відомих для Дніпровсько-Бузького лісостепоного зоогеографічного району.

Фауна області представлена досить великою кількістю видів ссавців (65 видів): косуля, лось, дикий кабан, заєць-русак, лисиця, вовк, горностаї, куниця, ондатра, видра, єнотоподібний собака, їжак, бобр річковий, кріт, кажани тощо. Багато гризунів. Найбільшим представником ссавців в області є лось, найменші – бурозубка і білозубка.

На території області виявлено 279 видів птахів. У видовому відношенні найбільшою групою птахів є горобині, до якої відносяться горобці, шпаки, синиці, ластівки, щиглики, снігурі, а також гави, сороки. Найбільший за розміром представник цієї групи – крук, а найменший – волове очко, корольок жовтоголовий. Поширені хижі птахи, більшість з них належить до категорії рідкісних тварин. Це яструб великий, канюк звичайний та сокіл-дербник. Зустрічаються типові навколородні птахи, вони з'являються під час сезонних міграцій. Це – звичайна чайка (чибіс), травник, веретенник великий і зуйок малий. Досить різноманітною групою птахів є також качині, які належать до мешканців водно-болотного комплексу. Найбільш численні представники групи – крижень, чирок-тріскунок, широконосік. Багато чапель. Це – чапля сіра та руда, квак, бугай і бугайчик.

За кількістю видів виділяється також група пастушкових птахів – лиска, курочка водяна, погонич і пастушок. Місцями трапляється деркач, він занесений до Червоної книги України. Досить різноманітною групою є сови: сова сіра, вухата та болотяна, сич хатній, пугач, сипуха (два останні занесені до Червоної книги України).

Серед земноводних найбільш численні жаби озерна та ставкова, а також кумка червоночеревна. На заліснених територіях переважає жаба трав'яна, трапляються жаба гостроморда і квакша звичайна, рідкісна – ропуха сіра, місцями звичайні часничниця і ропуха зелена.

На території Кіровоградщини виявлено 13 видів плазунів. Серед плазунів є ящірка прудка, місцями – ящірка зелена. До групи нечисленних видів належать вуж звичайний, ящірка живородяча, черепаха болотяна. Зустрічаються види рідкісні та дуже рідкісні: до перших відносяться вуж водяний, мідянка, полоз жовточеревний та гадюка степова, а до других – полоз лісовий.

Рідкісні тварини та птахи: борсук, свиня дика, заєць сірий, їжак звичайний, козуля європейська, зяблик, славка чорноголова, дрізд чорний, соловейко східний, синиця велика, жулан, малинівка, вівсянка звичайна, сіра чапля та інші.

Види тваринного світу, що охороняються

Таблиця 31

Види тваринного світу	2019 рік	2020 рік	2021 рік
1	2	3	4
Загальна кількість видів тварин, занесених до Червоної книги України, од.	108	108	108
Загальна кількість видів тваринного світу на території області, що охороняються, од.	91	91	91
Кількість видів тварин, занесених до додатків Конвенції про міжнародну торгівлю видами дикої фауни і флори, що перебувають під загрозою зникнення (CITES), од.	3	3	3
Кількість видів тварин, занесених до додатків Конвенції про охорону дикої флори та фауни і природних середовищ існування в Європі (Бернська конвенція), од.	63	63	63
Кількість видів тварин, занесених до додатків Конвенції про збереження мігруючих видів диких тварин (Боннська конвенція, CMS), од.	0	0	0
Кількість видів тварин, що охороняються відповідно до Угоди про збереження афро-євразійських мігруючих водно-болотних птахів (AEWA), од.	35	35	35
Кількість видів тварин, що охороняються відповідно до Угоди про збереження популяцій європейських кажанів (EUROBATS), од.	4	4	4

Перелік видів тварин, що охороняються, і які з'явилися чи зникли в регіоні за останні три роки

Таблиця 32

Назва виду	З'явилися			Зникли			Причина		
	2019 рік	2020 рік	2021 рік	2019 рік	2020 рік	2021 рік	2019 рік	2020 рік	2021 рік
1	2			3			4		
0	0			0			0		

Інформація про чужорідні види тварин (види-вселенці)

Таблиця 33

Назва виду (українська і латинська (наукова))	Результати досліджень, заходи контролю чисельності
1	2
Американський білий метелик (Hyphantria cunea Drury)	Частково розповсюджений по Кіровоградській області. Заходи контролю: агротехнічні, хімічні і механічні методи

Динаміка чисельності основних видів мисливських тварин (особин)

Таблиця 34

Види мисливських тварин	2019 рік	2020 рік	2021
1	2	3	4
Кабан	499	425	580
Козуля	6254	6397	6114
Олень	318	343	348

Добування основних видів мисливських тварин (особин)

Таблиця 35

Рік	Види мисливських тварин	Затверджений ліміт добування	Видано ліцензій	Добуто	Не використано ліцензій	Причина невикористання
1	2	3	4	5	6	7
2019	Кабан	64	64	22	0	Використано
	Козуля	190	197	177	0	
	Олень	13	13	12	0	
2020	Кабан	67	67	14	0	Використано
	Козуля	229	229	196	0	
	Олень	14	14	14	0	
2021	Кабан	102	105	66	0	Використано
	Козуля	269	232	205	0	
	Олень	16	16	14	0	

Динаміка вилову риби

Таблиця 36

Рік	Назва водного об'єкту	Затверджений ліміт вилову, т/рік	Фактичний вилов, т/рік
1	2	3	4
2019	Кременчуцьке водосховище	560,76	161,11
	Кам'янськеводосховище	297,91	409,90
	Разом:	858,67	571,01
2020	Кременчуцьке водосховище	447,91	834,59
	Кам'янськеводосховище	274,05	347,85
	Разом:	721,96	1182,44
2021	Кременчуцьке водосховище	345,60	725,46
	Кам'янськеводосховище	265,10	537,83
	Разом:	610,70	1263,29

Кількість виявлених фактів браконьєрства

Таблиця 37

Роки	Виявлено фактів браконьєрства, од.
2019 рік	855
2020 рік	646
2021 рік	824

Перелік наукових досліджень щодо стану дикої фауни і заходів, вжитих щодо охорони тваринного світу, у тому числі на виконання вимог міжнародних договорів України у галузі дикої фауни та рішень її керівних органів

Таблиця 38

Назва, терміни та місце проведення дослідження або заходу	Обсяг фінансування	Виконавець/виконавці	Основні досягнуті результати, наявні публікації (якщо результати розміщено в Інтернеті, вказується посилання)
1	2	3	4
Дослідження щодо стану популяцій диких тварин			
Дослідження щодо стану популяцій диких тварин	Власні кошти Кіровоградського обласного управління лісового та мисливського господарства	Мелітопольський інститут екології та соціальних технологій ВНЗ ВМУРОЛ «України» Експедиція з мисливського упорядкування угідь	Проведено заходи з організації і розвитку мисливських угідь у 23 користувачів мисливських угідь, у тому числі досліджено стан популяції диких тварин.
Заходи охорони та відновлення тваринного світу			
Заходи охорони та відновлення тваринного світу	Власні кошти Кіровоградського обласного управління лісового та мисливського господарства	31 користувач мисливських угідь	У 2021 році проведено заходи із збереження та відтворення диких тварин.

Красуня діва



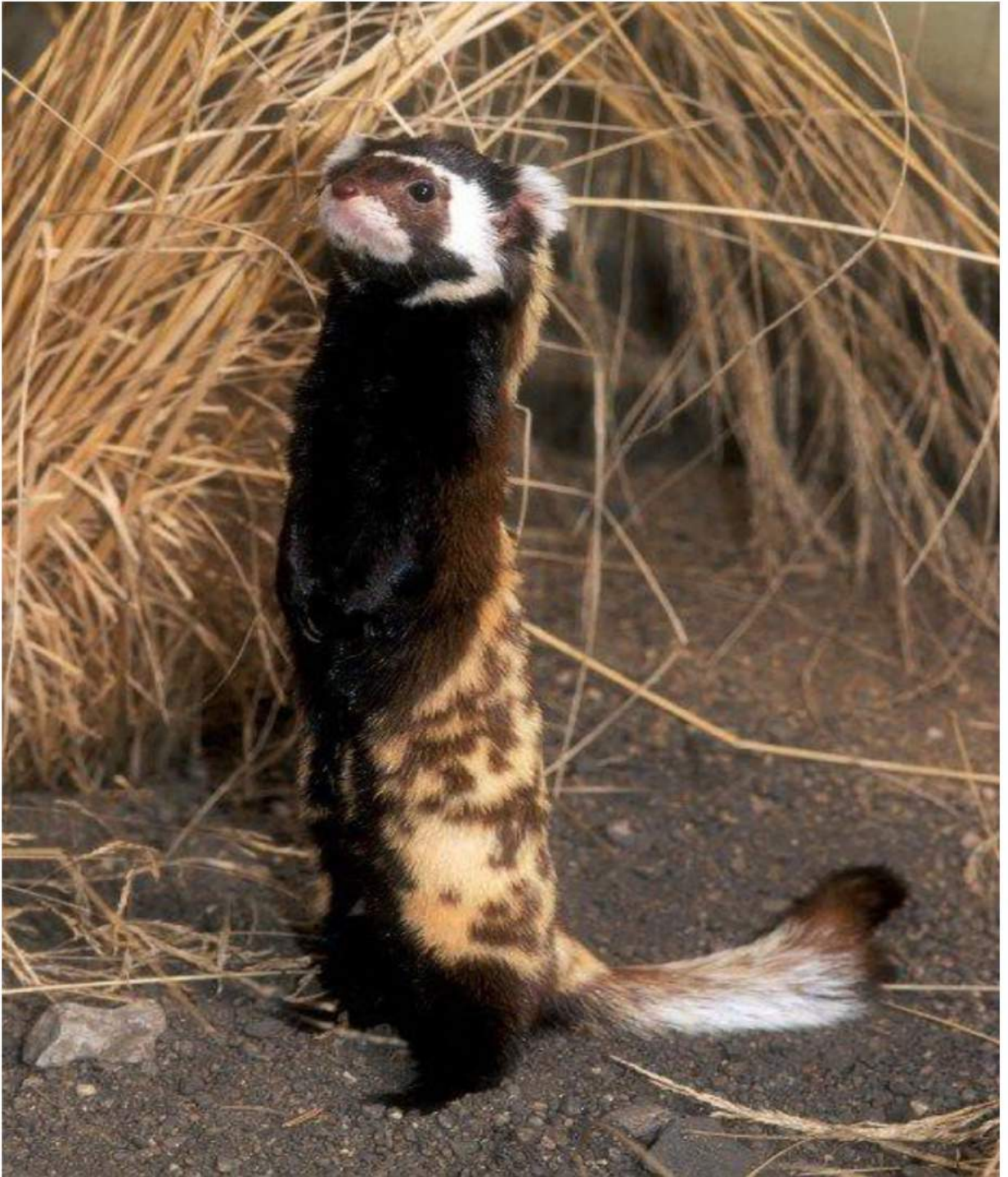
Клас - Комахи (Insecta), ряд - Бабки (Odonata), родина - Красуні (Calopterygidae).

Самці: крила темно-сині, блискучі (у молодого самця темно-бурі), лише вершини світліші, напівпрозорі. Самиці: крила повністю димчасті або коричневі з сірувато-бурими або коричневими жилками. Тіло - 33-40, крила - 27- 36 мм.

Зустрічається в заплавах вздовж берегів водотоків. Має дворічну генерацію. Літ імаго - з травня до вересня. Самиця відкладає по одному до 300 яєць у тканини листків і стебел водяних рослин через надрізи, зроблені яйцекладом. Личинки розвиваються переважно у проточній воді; у стоячих і слабо проточних водоймах зустрічається рідко. В Україні зустрічається переважно на Правобережжі. Красуня діва занесена до Червоної книги України.

Причини зміни чисельності: хімічне та органічне забруднення води, гідротехнічне будівництво, меліорація тощо.

Перегузня



Клас - Ссавці (Mammalia), ряд - Хижі (Carnivora), родина - Мустелові (Mustelidae). Довжина голови й тіла - 290-380 мм, довжина хвоста - 150-218 мм, вага - 370-715 грам.

Перегузня нагадує тхора лісового, але вирізняється своїм строкатим забарвленням спини та боків і довгими кігтями. Плями на спині червонувато-коричневі і білі або жовтуваті; хвіст, як правило, білуватий з темним кінчиком. Низ тіла темно-коричневий або чорнуватий. Морда коротка, вуха великі,

округлі і дуже помітні через білий колір. Хвіст довгий з довгим волоссям, тоді як в цілому шерсть коротка і гладенька. Ніс чорний оголений. Очі добре розвинені; вібриси малочисельні й довгі (33 мм). Обличчя, відмічене чорним і білим, з широкою чорною смугою через око, а горизонтально на лобі тягнеться жовтувато-біла смуга. Хутро навколо рота біле. Кінцівки короткі, але сильні. Передні ступні більші, ніж задні, й кігті на передніх довші, ніж на задніх — довжина передніх кігтів 7,4 - 16,7 мм.

В Україні перегузня поширена на території Запорізької, Донецької та Луганської областей. Живе в цілинних степах, у норах, на поверхню вилазить рідко й то вночі або в сутінки. Рідше селиться в чагарниках, долинах річок та околицях лісових масивів у лісостепу. Перегузні звичайні — дуже корисні тварини. Вчені підраховали, що кожна особина, знищуючи від 300 до 820 гризунів, щороку зберігає тільки таким чином три тонни зеленої трави.

Перегузня звичайна занесена до Червоної книги України. В Україні мешкає близько 100 особин.

Причини зміни чисельності: трансформація цілинних степів в агроценози, а також повсюдне зникнення ховрахів та сліпаків — основних жертв хижака.

11. Природно-заповідний фонд

Перелік цінних природних територій, що резервуються для створення нових або розширення існуючих об'єктів ПЗФ

Таблиця 39

Рішення про резервування	Назва території/об'єкта, яку/який запропоновано створити	Площа, га	Місцезнаходження	Підприємство, установа чи організація, у віданні яких перебувають території
1	2	3	4	5
0	0	0	0	0

Розподіл території та об'єктів природно-заповідного фонду (ПЗФ) за їх значенням, категоріями та типами (станом на 01.01.2022 року)

Таблиця 40

Категорії об'єктів ПЗФ	Об'єкти ПЗФ									% площі окремих категорій до загальної площі ПЗФ	
	Загальнодержавного значення			місцевого значення			разом				
	кількість, од.	площа, га		кількість, од.	площа, га		кількість, од.	площа, га			
		усього	у тому числі надана в постійне користування		усього	у тому числі надана в постійне користування		усього	у тому числі надана в постійне користування		
1	2	3	4	5	6	7	8	9	10	11	
Природні заповідники	0	0	0	0	0	0	0	0	0	0	0
Біосферні заповідники	0	0	0	0	0	0	0	0	0	0	0
Національні природні парки	0	0	0	0	0	0	0	0	0	0	0
Регіональні ландшафтні парки	0	0	0	2	78758,08	0	2	78758,08	0	77,66	
Заказники, усього	21	5728,00	X	90	12900,54	X	111	18628,54	X	18,37	
у тому числі:	-	-	-	-	-	-	-	-	-	-	
ландшафтні	7	3844,40	X	55	9900,12	X	62	13744,52	X	13,55	
лісові	1	43,50	X	7	1102,10	X	8	1145,60	X	1,13	
ботанічні	9	741,50	X	19	937,32	X	28	1678,82	X	1,66	
загальнозоологічні	1	27,00	X	3	220,30	X	4	247,30	X	0,24	

1	2	3	4	5	6	7	8	9	10	11
Парки-пам'ятки садово-паркового мистецтва загальнодержавного значення	2	63,70	2	63,70	2	63,70	2	63,70	2	63,70
Парки-пам'ятки садово-паркового мистецтва місцевого значення	6	107,75	6	107,75	6	107,75	6	107,76	7	116,46
РАЗОМ	222	100402,1596	223	100405,48	223	101312,79	223	101312,80	230	101407,46
Фактична площа ПЗФ *	X	99462,1596	X	99465,442	X	99465,442	X	100318,9	X	100404,86
% фактичної площі ПЗФ від площі Кіровоградської області	X	4,04	X	4,04	X	4,04	X	4,1	X	4,1

* - Сумарна площа територій та об'єктів ПЗФ без урахування площі тих об'єктів ПЗФ, що входять до складу територій інших об'єктів ПЗФ.

Водно-болотні угіддя міжнародного значення

Таблиця 42

Кількість, од.	Усього, тис. га	% від загальної площі території
1	2	3
0	0	0

ПРИРОДНО-ЗАПОВІДНІ ОБ'ЄКТИ

Ландшафтний заказник місцевого значення «Казавчинські скелі», Голованівський район



Загальнозоологічний заказник загальнодержавного значення «Полозова балка», Кропивницький район



Ботанічна пам'ятка природи місцевого значення «Степові кургани», Кропивницький район

12. Формування екологічної мережі

У 2000 році Україна долучилася до європейської політики збереження природи, прийнявши Закон «Про Загальнодержавну програму формування національної екомережі України на 2000-2015 роки».

Створення екомережі є одним із факторів інтеграції нашої держави до міжнародної системи співробітництва у сфері розвитку природоохоронної справи.

З метою збереження на Кіровоградщині біологічного та ландшафтного різноманіття, за поданням обласної державної адміністрації, рішенням Кіровоградської обласної ради від 24 січня 2003 року № 141 була затверджена обласна програма формування національної екологічної мережі на території Кіровоградської області на 2003-2015 роки.

Прийняття даної програми надало можливість залучити до проведення досліджень території області, які до цього часу не проводилися або проводилися епізодично через відсутність фінансування, науковців обласного еколого-експертного центру «Довкілля», фахівців державного управління охорони навколишнього природного середовища, громадських організацій.

Протягом 2004-2006 років було проведено наукові польові обстеження території області за адміністративними районами, у ході яких зібрано фактичний матеріал з обґрунтування можливості розміщення різних складових елементів екологічної мережі у відповідних місцях області. За матеріалами польових досліджень було складено попередні схеми регіональної екомережі області в межах обстежених районів і складено відповідні звіти.

У 2007 році було проведено узагальнення даних та уточнення схеми складових елементів екомережі за результатами наукових досліджень за попередні роки і складено текстову частину проекту регіональної схеми національної екологічної мережі на території Кіровоградської області, проведено оцінку її ефективності та виготовлено картографічні матеріали.

У регіональній схемі екомережі нараховується 99 регіональних центрів біорізноманіття та 186 екологічних коридорів.

Всі ключові території створені на основі існуючих територій та об'єктів природно-заповідного фонду. Режим територій природно-заповідного фонду, які увійшли до складу ключових територій, визначається відповідно до Закону України «Про природно-заповідний фонд України» та Положень про ці об'єкти.

Меридіональні природні коридори національного і регіонального значення охоплюють долини річок виключно в межах їх прибережних захисних смуг.

Департаментом екології та природних ресурсів облдержадміністрації була створена електронна версія топографічної карти області з нанесеною регіональною схемою екологічної мережі, яка за поданням обласної державної адміністрації затверджена рішенням обласної ради від 23 червня 2017 року № 329 «Про затвердження регіональної схеми екологічної мережі Кіровоградської області».

Затвердження регіональної схеми екологічної мережі Кіровоградської області сприяє забезпеченню цілісності екосистемних функцій складових елементів екомережі, збереженню ландшафтного та біорізноманіття, місць оселення та виростання цінних видів тваринного й рослинного світу, генетичного фонду, шляхів міграції тварин через поєднання територій та об'єктів природно-заповідного фонду, а також інших територій, які мають особливу цінність для охорони навколишнього природного середовища.

*Складові структурних елементів екологічної мережі
в розрізі одиниць адміністративно-територіального устрою регіону*

Таблиця 43

№ з/п	Одиниці адміністративно-територіального устрою регіону	Загальна площа, тис. га	Загальна площа екомережі, тис. га	Складові елементи екомережі, тис. га											
				об'єкти ПЗФ	водно-болотні угіддя	відкриті заболочені землі	водоохоронні зони	прибережні захисні смуги	ліси та інші лісовкриті площі	курортні та лікувально-оздоровчі території	рекреаційні території	землі під консервацією	відкриті землі без рослинного покриву або з незначним рослинним покривом	пасовища, сіножаті	радіоактивно забруднені землі, що не використовуються в господарстві
1	2	3	4	5	6	7	8	9	10	11	12	13	14	15	16
	Кіровоградська область	2458,8	665	100,4	25,3	10,6	58,3	23,3	186,2	0	0,8	0	13,3	246,8	0

13. Поводження з відходами та небезпечними хімічними речовинами

Одним із важливих аспектів забезпечення належного стану навколишнього природного середовища є вирішення проблеми поведження з відходами. Показники накопичення відходів у місцях тимчасового зберігання, свідчать про те, що перероблення відходів практично не відбувається, що зумовлює високий рівень утворення відходів та низькі показники їх використання як вторинної сировини. Утилізація та захоронення відходів здійснюється неналежним чином та зі значними порушеннями, відсутність інфраструктури управління відходами (наявність такої інфраструктури є неодмінною ознакою всіх економік розвинутих країн) несе негативні наслідки як для екології, так і для суспільства та актуалізує впровадження системного підходу до управління відходами.

За статистичними даними в Кіровоградській області загальний обсяг утворених відходів за 2020 рік становить 498,7 тис. т відходів, що на 98,67 % менше порівняно з 2019 роком (дані за 2020 рік сформовані за місцем реєстрації підприємств).

Не менш гострою залишається проблема екологічно безпечного збирання, видалення твердих побутових відходів.

На території Кіровоградської області немає жодного облаштованого полігону для зберігання відходів. А наявні сміттєзвалища мають ряд наступних проблем:

- більшість сміттєзвалищ експлуатуються за відсутності щодо них проектно-кошторисної документації;
- у населених пунктах області не здійснюється роздільне збирання відходів;
- у сільських та селищних населених пунктах не визначаються обсяги відходів, які видаляються на сміттєзвалища;
- не облаштовано під'їзні шляхи до сміттєзвалищ та дизбар'єри на в'їздах до них;
- не обладнано системи контролю за станом підземних вод та ґрунтів;
- відсутні системи збирання фільтрату та біогазу тощо.

Проблеми утворення і поведження з відходами є надзвичайно гострими для області. Нераціональне використання ресурсів, застарілі технології й відсутність сфери вторинної переробки сприяють утворенню великих об'ємів відходів, зберігання яких потребує вилучення значних земельних ділянок. Зберігання та накопичення відходів є джерелом тривалого негативного впливу на стан здоров'я людей і якість навколишнього природного середовища.

Довідково : обласна державна адміністрація щороку отримувала інформацію про показники поведження з відходами із офіційних даних Державної служби статистики України. Станом на червень 2022 року така інформація Державною службою статистики не оприлюднена і на офіційному сайті зазначено, що у період дії воєнного стану або стану війни, а також протягом трьох місяців після його завершення, органи державної статистики зупиняють оприлюднення статистичної інформації та поновлять її після завершення встановленого законом терміну, для подання статистичної та фінансової звітності.

Ураховуючи зазначене, обласна державна адміністрація не може включити необхідну інформацію за 2021 рік у розділ XIII «Поводження з відходами та небезпечними хімічними речовинами»

Динаміка основних показників поводження з відходами I-IV класів небезпеки (тис. тонн)(за формою статзвітності за формою № 1– відходи (річна)

Таблиця 44

№ з/п	Показники	2018 рік	2019 рік	2020 рік
1	2	3	4	5
1	Утворено ¹	37902,0	37410,315	498,7
2	Одержано від інших підприємств	290,7	216,1	214,6
3	у тому числі з інших країн	0	0	0
4	Спалено	26,5	60,3	52,9
5	у т.ч. з метою отримання енергії	25,2	59,3	52,4
6	Використано (утилізовано)	1854,8	1696,4	78,5
7	Знешкоджено (знищено)	0	0	0
8	Направлено в сховища організованого складування (поховання)	35743,6	35329,0	179,2
9	Передано іншим підприємствам	257,4	327,5	278,8
10	у тому числі іншим країнам	0	0	0
11	Направлено в місця неорганізованого складування за межі підприємств	0,624	1,515	0
12	Втрати відходів внаслідок витікання, випаровування, пожеж, крадіжок	0,0	0,0	0,0
13	Наявність на кінець звітного року у сховищах організованого складування та на території підприємств	516621,9	546028,5	4651,3

¹З урахуванням обсягів відходів, утворених у домогосподарствах.

* дані Головного управління статистики у Кіровоградській області;

** розробка показника «Вилучено відходів внаслідок витікання, випаровування, пожеж, крадіжок» Планом державних статистичних спостережень на 2020 рік не передбачена.

*Підприємства – основні накопичувачі відходів
(за звітними даними паспортів місць видалення відходів)*

Таблиця 45

№ з/п	Назва підприємства	Найменування відходу	Клас небезпеки	Накопичено відходів станом на початок звітного періоду, т	Фактично утворилось відходів на підприємстві за 2020 рік (звітний), т	Накопичено відходів станом на кінець звітного року, т
1	2	3	4	5	6	7
1	ТОВ «ЕКОСТАЙЛ»,	відходи комунальні (міські) змішані, у т.ч. сміття з урн	4	4747252	75355	4822607
2	Благовішенське міське підприємство «КОМУНАЛЬНИК»,	відходи комунальні (міські) змішані, у т.ч. сміття з урн	4	422100	437	422537
3	Комунальне підприємство «Знам'янський комбінат комунальних послуг»,	відходи комунальні (міські) змішані, у т.ч. сміття з урн	4	327011,9	9886,2	336898,1
4	Виконавчий комітет Новоукраїнської міської ради,	відходи комунальні (міські) змішані, у т.ч. сміття з урн	4	135364,248	9539,26	144903,508
5	Комунальне підприємство «Долинське міське комунальне господарство» при Долинській міській раді,	відходи комунальні (міські) змішані, у т.ч. сміття з урн	4	124376,5	5179,4	129555,9
6	Комунальне підприємство «Гайворонський комунальник»,	відходи комунальні (міські) змішані, у т.ч. сміття з урн	4	80825,344	10235	91060,344

*Інфраструктура місць видалення відходів (МВВ) за критерієм екологічної безпеки**

Таблиця 46

№ з/п	Назва одиниці адміністративно-територіального устрою регіону (район)	Місць видалення відходів категорії Г – надзвичайно небезпечні		Місць видалення відходів категорії В – небезпечні		Місць видалення відходів категорії Б – помірно небезпечні		Місць видалення відходів категорії А – мало небезпечні	
		Діючих, од.	Закритих, од.	Діючих, од.	Закритих, од.	Діючих, од.	Закритих, од.	Діючих, од.	Закритих, од.
1	2	3	4	5	6	7	8	9	10
	Голованівський район	0	0	64	0	2	0	0	0
	Кропивницький район	0	0	128	3	1	1	0	0
	Новоукраїнський район	0	0	71	0	0	0	0	0
	Олександрійський район	1	0	66	3	1	0	6	0
	Всього	1	0	329	6	4	1	6	0

* 12 – місць видалення відходів виключено з реєстру місць видалення відходів.

Стан обліку та паспортизації місць видалення відходів (МВВ) (на 01 січня 2022 року)

Таблиця 47

№ з/п	Назва одиниці адміністративно-територіального устрою регіону (район)	Кількість непаспортизованих МВВ, од.	Кількість паспортизованих МВВ, од.	Паспортизовано МВВ за звітний період, од.
1	2	3	4	5
Голованівський район				
1	Вільшанська селищна ТГ	11	7	0
2	Гайворонська міська ТГ	0	11	0
3	Голованівська селищна ТГ	0	15	0
4	Заваллівська селищна ТГ	0	5	0
5	Перегонівська сільська ТГ	1	3	0
6	Підвисоцька сільська ТГ	6	3	0
7	Побузька селищна ТГ	0	4	0
8	Благовіщенська міська ТГ	11	7	0
9	Новоархангельська селищна ТГ	3	4	0
10	Надлацька сільська ТГ	1	4	0

1	2	3	4	5
Кропивницький район				
1	Бобринецька міська ТГ	0	1	0
2	Кетрисанівська сільська ТГ	4	25	0
3	Великосеверинівська сільська ТГ	2	2	0
4	Гурівська сільська ТГ	0	7	0
5	Катеринівська сільська ТГ	3	4	0
6	Кропивницька міська ТГ	0	1	0
7	Первозванівська сільська ТГ	1	7	0
8	Соколівська сільська ТГ	2	8	0
9	Аджамська сільська ТГ	4	3	0
10	Знам'янська міська ТГ	0	2	0
11	Суботцівська сільська ТГ	4	2	0
12	Дмитрівська сільська ТГ	3	1	0
13	Долинська міська ТГ	1	12	0
14	Олександрівська селищна ТГ	4	11	0
15	Устинівська селищна ТГ	5	10	0
16	Новгородківська селищна ТГ	0	12	0
17	Компаніївська селищна ТГ	5	13	1
Новоукраїнський район				
1	Новоукраїнська міська ТГ	0	6	0
2	Ганнівська сільська ТГ	0	5	0
3	Рівнянська сільська ТГ	0	7	0
4	Глодоська сільська ТГ	0	4	0
5	Добровеличківська селищна ТГ	7	5	0
6	Помічнянська міська ТГ	0	2	0
7	Піщанобрідська сільська ТГ	2	5	0
8	Тишківська сільська ТГ	0	3	0
9	Злинська сільська ТГ	0	3	0
10	Маловисківська міська ТГ	2	2	0
11	Мар'янівська сільська ТГ	2	2	0
12	Смолінська селищна ТГ	3	4	0
13	Новомиргородська міська ТГ	4	16	0

1	2	3	4	5
Олександрійський район				
1	Олександрійська міська ТГ	0	4	0
2	Приютівська селищна ТГ	3	6	0
3	Новопразька селищна ТГ	1	3	0
4	Попельнастівська ТГ	2	9	0
5	Пантаївська ТГ	1	1	0
6	Світловодська міська ТГ	3	1	0
7	Великоандрусівська сільська ТГ	3	5	0
8	Онуфрївська селищна ТГ	0	13	1
9	Петрівська селищна ТГ	0	18	0
	Всього по районах	104*	308	2

**- Інформація наведена відповідно до інвентаризації звалищ твердих побутових відходів, проведеної у 2016 році (без урахування місць видалення промислових відходів).*

Інфраструктура утилізації та оброблення відходів

Таблиця 48

Назва одиниці адміністративно-територіального устрою регіону (район)	Пункти приймання/збирання зношених шин, од.	Пункти приймання/збирання відходів електронного та електричного обладнання, од.	Пункти приймання вторинної сировини, од.	Пункти приймання транспортних засобів на утилізацію, од.	Пункти та установки централізованого знешкодження медичних відходів, од.
м. Кропивницький	2	2	21	0	1

*Суб'єкти господарювання, що здійснюють діяльність у сфері поводження з небезпечними відходами на території регіону**

Таблиця 49

№ з/п	Назва	Місцезнаходження	Контактні дані (всб-адреса, телефон, електронна пошта)	Номер та строк дії ліцензії	Спеціалізація (операції та види небезпечних відходів)
1	2	3	4	5	6
1.	ТОВ «Стів Оріджінал Груп»			Безстроковий	Збирання, зберігання, оброблення, утилізація 1. Відходи виробництва, одержання і застосування фотохімікатів чи матеріалів для обробки фотоматеріалів
2.	ТОВ «К-2 ЛТД»			Безстроковий	Збирання, зберігання 1. Відпрацьовані батареї свинцевих акумуляторів, цілі чи розламані; 2. Відходи розчинів кислот чи основ
3.	Аварійно-рятувальний загін спеціального призначення управління державної служби України з надзвичайних ситуацій у Кіровоградській області			Безстроковий	Збирання 1. Відходи виробництва, одержання і застосування біоцидів та фітофармацевтичних препаратів, включно з відходами пестицидів та гербіцидів, які не відповідають стандартам, мають прострочений термін придатності чи не придатні для використання за призначенням.
4.	ТОВ Науково-виробнича фірма «Екоцентр»			Безстроковий	Збирання, зберігання, оброблення, утилізація 1. Відходи, містять як складові або забруднювачі ртуть, сполуки ртуті (збирання, зберігання, оброблення, утилізація). 2. Гальванічний шлам (збирання, зберігання, оброблення, утилізація). 3. Відпрацьовані нафтопродукти, не придатні для використання за призначенням (у тому числі відпрацьовані моторні, індустріальні масла та їх суміші)

1	2	3	4	5	6
	ТОВ Науково-виробнича фірма «Екоцентр»				<p>(збирання, зберігання, оброблення).</p> <p>4. Розчини після травлення металів (збирання, зберігання, оброблення, утилізація).</p> <p>5. Відходи сумішей масло/вода, вуглеводні/вода, емульсії (збирання, зберігання, оброблення, утилізація).</p> <p>6. Відходи виробництва, виготовлення і застосування чорнил, барвників, пігментів, фарб, лаків, оліфи (збирання, зберігання, оброблення, утилізація).</p> <p>7. Відходи виробництва, одержання і застосування фармацевтичних препаратів (збирання, зберігання, оброблення, утилізація).</p> <p>8. Клінічні та подібні їм відходи, а саме - відходи, що виникають у результаті медичного догляду, ветеринарної чи подібної практики, і відходи, що утворюються у лікарнях або інших закладах під час досліджень, догляду за пацієнтами або при виконанні дослідницьких робіт (збирання, зберігання, оброблення).</p> <p>9. Відходи, які складаються або містять хімічні речовини, що не відповідають специфікації або мають прострочений термін придатності (збирання, зберігання, утилізація).</p> <p>10. Відходи упаковок та контейнерів, забруднені (крім тари з-під пестицидів та агрохімікатів) (збирання, зберігання).</p> <p>11. Відходи виробництва, одержання і застосування смол, латексів, пластифікаторів, клеїв/зв'язуючих матеріалів (збирання, зберігання, утилізація).</p> <p>12. Відходи розчинів кислот чи основ (збирання, зберігання, утилізація).</p> <p>13. Відходи рідких теплоносіїв (збирання, зберігання).</p> <p>14. Відпрацьоване активоване вугілля (збирання, зберігання).</p> <p>15. Відпрацьовані батареї свинцевих акумуляторів, цілі чи розламані (збирання, зберігання, утилізація).</p> <p>16. Відходи азбесту (збирання, зберігання).</p>

1	2	3	4	5	6
	ТОВ Науково-виробнича фірма «Екоцентр»				17. Відходи і брухт електричних та електронних вузлів (4), що містять компоненти, такі, як акумуляторні батареї або інші батареї, включені до Жовтого переліку відходів, ртутні вмикачі, скло від електронно-променевих трубок або інше активоване скло (збирання, зберігання).
5.	ТОВ «ЕКОВДМ»			Безстроковий	<p>Збирання, зберігання, оброблення, знешкодження</p> <ol style="list-style-type: none"> 1. Відпрацьовані батареї свинцевих акумуляторів, цілі чи розламані (збирання, зберігання). 2. Відходи, що містять свинець (збирання, зберігання). 3. Відходи, що містять як складові або забруднювачі ртуть, сполуки ртуті (у тому числі відпрацьовані люмінесцентні лампи та прилади, що містять ртуть) (збирання, зберігання, оброблення). 4. Відходи і брухт електричних та електронних вузлів, що містять компоненти, такі, як акумуляторні батареї або інші батареї (збирання, зберігання). 5. Відходи сумішей масло/вода, вуглеводні/вода, емульсії (збирання, зберігання, знешкодження). 6. Клінічні та подібні їм відходи, а саме – відходи, що виникають у результаті медичного догляду, ветеринарної чи подібної практики, і відходи, що утворюються у лікарнях або інших закладах під час досліджень, догляду за пацієнтами або при виконанні дослідницьких робіт (збирання, зберігання, знешкодження). 7. Відходи виробництва, одержання і застосування фармацевтичних препаратів (збирання, зберігання, знешкодження). 8. Відпрацьовані нафтопродукти, не придатні для використання за призначенням (у тому числі відпрацьовані моторні, індустріальні масла та їх суміші). Відходи, забруднені нафтопродуктами – промаслені пісок, папір, деревина, ґрунт, ганчір'я, відпрацьовані фільтри (збирання, зберігання, знешкодження).

1	2	3	4	5	6
	ТОВ «ЕКОВДМ»				<p>9. Відходи упаковок та контейнерів, забруднені (збирання, зберігання, знешкодження).</p> <p>10. Відходи розчинів кислот чи основ (у тому числі відпрацьований електроліт) (збирання, зберігання, оброблення).</p> <p>11. Відпрацьоване активоване вугілля (збирання, зберігання, знешкодження).</p> <p>12. Відходи, які складаються або містять хімічні речовини, що не відповідають специфікації або мають прострочений термін придатності (збирання, зберігання).</p> <p>13. Відходи виробництва, виготовлення і застосування смол, латексів, пластифікаторів, клеїв/зв'язуючих матеріалів (збирання, зберігання).</p> <p>14. Відходи, речовини або вироби, що складаються або забруднені ПХБ (збирання, зберігання).</p> <p>15. Гальванічний шлам (збирання, зберігання).</p> <p>16. Відходи поверхневої обробки металів і пласт-мас (збирання, зберігання).</p> <p>17. Відходи азбесту (пил та волокна) (збирання, зберігання).</p> <p>18. Відходи виробництва, одержання і застосування хімічних речовин для просочування деревини, у тому числі залізничних шпал, (збирання, зберігання).</p> <p>19. Відходи виробництва, одержання і застосування чорнила, барвників, пігментів, фарб, лаків, олифи (збирання, зберігання).</p>
6.	ТОВ «УКРАЇНСЬКИЙ ЦЕНТР ПОВОДЖЕННЯ З ВІДХОДАМИ»			Безстроковий	<p>Збирання, зберігання, оброблення, утилізація, знешкодження</p> <p>1. Відходи виробництва, одержання і застосування фармацевтичних препаратів;</p> <p>2. Відпрацьовані нафтопродукти, не придатні для використання за призначенням (у тому числі відпрацьовані моторні, індустриальні масла та їх суміші);</p>

1	2	3	4	5	6
	<p>ТОВ «УКРАЇНСЬКИЙ ЦЕНТР ПОВОДЖЕННЯ З ВІДХОДАМИ»</p>				<p>3. Відходи сумішей масло/вода, вуглеводні/вода, емульсії (у т.ч. відходи забруднені нафтопродуктами – промаслені ганчір'я, пісок, деревина, тирса, папір, фільтри);</p> <p>4. Відходи, які складаються або містять хімічні речовини, що не відповідають специфікації або мають прострочений термін придатності;</p> <p>5. Відходи упаковок та контейнерів (у т.ч. тара з під пестицидів та агрохімікатів);</p> <p>6. Клінічні та подібні їм відходи, а саме – відходи, що виникають у результаті медичного догляду, ветеринарної чи подібної практики, і відходи, що утворюються у лікарнях або інших закладах під час досліджень, догляду за пацієнтами або при виконанні дослідницьких робіт;</p> <p>7. Відходи виробництва одержання і застосування чорнила, барвників, пігментів, фарб, лаків, олифи;</p> <p>8. Відходи виробництва, виготовлення і застосування смол, латексів, пластифікаторів, клеїв/зв'язуючих матеріалів;</p> <p>9. Відходи, речовини або вироби, які містять, складаються або забруднені ПХБ (збирання, зберігання);</p> <p>10. Відходи, що містять як складові або забруднювачі ртуть, сполуки ртуті (у т.ч. відпрацьовані люмінесцентні лампи та прилади, що містять ртуть) (збирання, зберігання);</p> <p>11. Відходи і брукт електричних та електронних вузлів, що містять компоненти, такі як акумуляторні батареї або інші батареї (збирання, зберігання);</p> <p>12. Відпрацьовані батареї свинцевих акумуляторів, цілі чи розламані (збирання, зберігання);</p> <p>13. Відходи розчинів кислот чи основ (збирання, зберігання);</p> <p>14. Гальванічний шлам (збирання, зберігання);</p>

1	2	3	4	5	6
	ТОВ «УКРАЇНСЬКИЙ ЦЕНТР ПОВОДЖЕННЯ З ВІДХОДАМИ»				<p>15. Відходи поверхневої обробки металів і пластмас (збирання, зберігання);</p> <p>16. Шлами бензину, що містять свинець (збирання, зберігання);</p> <p>17. Відходи виробництва, одержання і застосування біоцидів та фітофармацевтичних препаратів, включно з відходами пестицидів та гербіцидів, які не відповідають стандартам, мають прострочений термін придатності чи не придатні для використання за призначенням (збирання);</p> <p>18. Відпрацьоване активоване вугілля.</p>

** Відповідно до Ліцензійного реєстру (поводження з небезпечними відходами) Міністерства захисту довкілля та природних ресурсів України*

Суб'єкти господарювання, що здійснюють збирання, заготівлю відходів як вторинної сировини

Таблиця 50

№ з/п	Назва	Місцезнаходження	Контактні дані (веб-адреса, телефон, електронна пошта)	Спеціалізація (види вторинної сировини)
1	2	3	4	5
1.	ФОП Вдовіченко С.В.			Збирання, заготівля окремих видів як вторинної сировини (макулатура, пластик, скло)
2.	ФОП Богоявленський О.В.			Збирання, заготівля окремих видів як вторинної сировини (макулатура)
3.	ТОВ «ЕКОВДМ»			Збирання, заготівля окремих видів як вторинної сировини (металобрухт)
4.	ТОВ «Український центр поводження з відходами»			Збирання, заготівля окремих видів як вторинної сировини (відходи полімерні, макулатура)
5.	ТОВ Науково-виробнича фірма «Екоцентр»			Збирання, заготівля окремих видів як вторинної сировини (відходи полімерні, відходи гумові,

1	2	3	4	5
				макулатура, брухт чорних металів)
6.	ФОП Загнибіда Сергій Анатолійович			Збирання, заготівля окремих видів як вторинної сировини (металобрухт)
7.	ПП «Севполімер- пласт»			Збирання, заготівля окремих видів як вторинної сировини (відходи пластика)
8.	ПП «Укрстальпром»			Пункт прийому металобрухту
9.	ФОП Ковеня Олег Миколайович		-	Пункт прийому вторсировини
10.	ТОВ «Укрсервіс М»		-	Збирання безпечних відходів
11.	ПП «ЕкоСвіт- ПЛЮС»		-	Прийом, переробка вторсировини
12.	ПП «Екопоінт»			Переробка вторсировини
13.	ТОВ «УКР- УТИЛЬ»			Збирання безпечних відходів
14.	ТОВ «Київ Спецутіль»			Збирання безпечних відходів
15.	ФОП Міненко Денис Анатолійович			Пункт прийому металу
16.	ФОП Чайка Ніна Іванівна			Пункт прийому металу
17.	ПП «АРТ Техно Медікал»			Відновлення медичних відходів
18.	ТОВ «РУБЕЕКОВТ ОРМА-			Відновлення відсортованих відходів

1	2	3	4	5
	ЦЕНТР»			оброблення неметалевих відходів та брухту
19.	ФОП Боровська В.М.			Відновлення відсортованих відходів (збір ПЕТ тари)
20.	ТОВ «Гудекс Екосервіс»			Збирання, заготівля окремих видів як вторинної сировини (Папір, пластик, скло)
21.	БМП Комунальник			Збирання, заготівля окремих видів як вторинної сировини (скло, пластик)

*Впровадження роздільного збирання небезпечних відходів у складі побутових відходів (приймання/збирання/вилучення небезпечних відходів у складі побутових від населення)**

Таблиця 51

№ п/п	Найменування населеного пункту	Загальна кількість мешканців в населеному пункті, тис. осіб	Кількість приймальних пунктів небезпечних відходів у складі побутових (всього), од	Кількість місць тимчасового розміщення небезпечних відходів у складі побутових до їх передачі спеціалізованим підприємствам, од	Загальний обсяг небезпечних відходів, які збираються приймальними пунктами, тонн	Номенклатура та обсяг небезпечних відходів, які збираються приймальними пунктами
1	2	3	4	5	6	7
	-	-	-	-	-	-

** Впродовж 2021 року інформації від органів місцевого самоврядування щодо ведення окремого обліку небезпечних відходів або впровадження їх роздільного збирання чи окремого вилучення від населення, до департаменту житлово-комунального господарства облдержадміністрації не надходили.*

Поводження з непридатними та забороненими до використання пестицидами та отрутохімікатами

У 2012 році усі наявні на території області непридатні до використання пестициди і агрохімікати були вивезені за межі Кіровоградщини з метою їх знешкодження на підставі угоди, укладеної між Міністерством екології та природних ресурсів України та ТОВ «С.І. Груп Консорт ЛТД», від 31 травня 2012 року № 14/7.

14. Радіаційна безпека

Експлуатація атомних електростанцій та пунктів захоронення радіоактивних відходів (ПЗРВ)

Таблиця 52

№ з/п	Назва одиниці адміністративно-територіального устрою регіону, назва АЕС та підприємства	Кількість ядерних та радіаційно-небезпечних об'єктів (усього), од.	АЕС		Підприємства, що здійснюють захоронення радіоактивних відходів (РАВ)		
			кількість реакторів, од.	радіаційний фон в 30-ти км зоні АЕС, мкЗв/год	кількість ПЗРВ, од.	кількість РАВ, м ³ загальна активність, Бк	радіаційний фон на території ПЗРВ, мкЗв/год
1	2	3	4	5	6	7	8
АЕС на території Кіровоградської області відсутні							

Використання джерел іонізуючого випромінювання (ДІВ)

Таблиця 53

№ з/п	Власник ДІВ	Адреса власника ДІВ	Примітка
1	2	3	4
м. Кропивницький			
1.	КНП «Кіровоградська обласна лікарня Кіровоградської обласної ради» (радіоізотопна лабораторія)		
2.	КНП «Обласний клінічний онкологічний центр Кіровоградської обласної ради»		
3.	КНП «Центральна міська лікарня» Міської ради м. Кропивницького (радонова лабораторія)		
м.Олександрія			
4.	КНП «Олександрійський онкологічний диспансер Кіровоградської обласної ради»		
Кропивницький район			
5.	Ігульська шахта ДП «СхідГЗК»		
Новоукраїнський район			
6.	Смолінська шахта ДП «СхідГЗК»		
7.	ТОВ «ВЕЛТА»		

Забруднення території техногенними та техногенно-підсиленими джерелами природного походження

Таблиця 54

№ з/п	Назва адміністративно-територіальної одиниці (область, район)	Кількість населення, осіб	Радіаційний фон на території, мкЗв/год	Питома активність забруднюючих радіонуклідів, Бк/кг				
				цезій-137 (техногенний)	стронцій-90 (техногенний)	радій (природний)	торій (природний)	калій (природний)
1	2	3	4	5	6	7	8	9
1	м. Кропивницький (контрольна точка)	219675	0,11	*	*	*	*	*
2	м. Кропивницький Соколівське родовище гранітів	2490	*	*	*	25,6	87,1	1307,8
3	Кропивницький район Крупське родовище гранітів	712	*	*	*	27,6	67,8	933
4	Кропивницький район Новопавлівське родовище гранітів	335	*	*	*	33,8	127,9	1372,3
5	смт Олександрівка (контрольна точка)	8357	0,23	*	*	*	*	*
6	м. Знам'янка (контрольна точка)	27042	0,14	*	*	*	*	*
7	Кропивницький район Суботцівське (Знам'янське) родовище гранітів	3265	*	*	*	124,1	56,5	1009,3
8	м. Олександрія (контрольна точка)	86570	0,12	*	*	*	*	*
9	смт Петрове (контрольна точка)	7224	0,13	*	*	*	*	*
10	м.Світловодськ (контрольна точка)	51385	0,10	*	*	*	*	*
11	смтОнуфріївка (контрольна точка)	3820	0,12	*	*	*	*	*
12	м.Мала Виска (контрольна точка)	13132	0,16	*	*	*	*	*

1	2	3	4	5	6	7	8	9
13	Новоукраїнський район Анастасіївське родовище гранітів	1603	*	*	*	28,1	88,7	1300,2
14	смт Смолине (контрольна точка)	9474	0,14	*	*	*	*	*
15	м. Новоукраїнка (контрольна точка)	16338	0,18	*	*	*	*	*
16	Новоукраїнський район Горіхівське родовище гранітів	16338	*	*	*	22,1	91,4	1415,2
17	Новоукраїнський район Войнівське родовище гранітів	2171	*	*	*	26	74,8	959,2
18	Новоукраїнський район Капустинське родовище гранітів	74	*	*	*	14,9	79,1	1443,4
19	Новоукраїнський район Капустинське родовище гранітів (правобережна ділянка)	74	*	*	*	17,5	45,1	643,5
20	Новоукраїнський район Перлівське родовище гранітів	269	*	*	*	12,9	22,3	446,3
21	Новоукраїнський р-н Бантишівське родовище монцоніту	16338	*	*	*	14,5	26,5	485,8
22	м. Новомиргород (контрольна точка)	10100	0,09	*	*	*	*	*
23	смт Новоархангельськ (контрольна точка)	6453	0,12	*	*	*	*	*
24	смт Вільшанка (контрольна точка)	4596	0,13	*	*	*	*	*
25	м. Голованівськ (контрольна точка)	5982	0,13	*	*	*	*	*
26	м. Гайворон (контрольна точка)	14344	0,14	*	*	*	*	*
27	Голованівський район Гайворонське родовище мігматитів	14344	*	*	*	12,8	25,1	463,8

1	2	3	4	5	6	7	8	9
28	смт Добровеличківка (контрольна точка)	5931	0,11	*	*	*	*	*
29	м. Благовіщенське (контрольна точка)	5943	0,17	*	*	*	*	*
30	смт Новгородка (контрольна точка)	5760	0,11	*	*	*	*	*
31	Кропивницький район Новгородківське родовище гранітів	5760	*	*	*	28,8	42,4	1175,3
32	м. Бобринець (контрольна точка)	10559	0,13	*	*	*	*	*
33	м. Долинська (контрольна точка)	18539	0,14	*	*	*	*	*
34	смт Компаніївка (контрольна точка)	4543	0,19	*	*	*	*	*
35	смт Устинівка (контрольна точка)	3360	0,09	*	*	*	*	*

** Інформація надана управлінням з питань цивільного захисту, оборонної роботи та взаємодії з правоохоронними органами облдержадміністрації, заміри не проводились*

15. Моніторинг довкілля

Мережа спостережень за станом довкілля

Таблиця 55

№ з/п	Суб'єкти моніторингу довкілля	Кількість точок спостережень, од.							
		Атмосферне повітря	Стационарні джерела викидів в атмосферне повітря	Поверхневі води	Джерела скидів зворотних вод у поверхневі води	Джерела скидів зворотних вод у морські води	Підземні води	Джерела скидів зворотних вод у глибокі підземні водоносні горизонти	Грунти, тис.га
1	2	3	4	5	6	7	8	9	10
1	ДУ «Кіровоградський обласний центр контролю та профілактики хвороб міністерства охорони здоров'я України»	*	*	18	*	*	*	*	14
2	Регіональний офіс водних ресурсів у Кіровоградській області	*	*	6	*	*	*	*	*
3	Кіровоградська філія державної установи «Інститут охорони ґрунтів України»	*	*	*	*	*	*	*	76,908
4	Кіровоградський обласний центр з гідрометеорології	5	*	14	*	*	*	*	*

Суб'єкт моніторингу не здійснює спостереження за станом довкілля по даному напрямку.

Доступ до інформації про стан навколишнього природного середовища
Таблиця 56

№ з/п	Орган, відповідальний за підготовку та висвітлення інформації про стан довкілля	Назва публікації, видання	Періодичність підготовки публікації, видання	Інтернет-посилання
1	2	3	4	5
1	Департамент екології, природних ресурсів та паливно-енергетичного комплексу Кіровоградської обласної державної адміністрації	Довідка про стан довкілля в Кіровоградській області	щомісячно	ekolog.kr-admin.gov.ua
2	Департамент екології, природних ресурсів та паливно-енергетичного комплексу Кіровоградської обласної державної адміністрації	Екологічний паспорт Кіровоградської області	щороку	ekolog.kr-admin.gov.ua
3	Департамент екології, природних ресурсів та паливно-енергетичного комплексу Кіровоградської обласної державної адміністрації	Регіональна доповідь про стан навколишнього природного середовища Кіровоградської області	щороку	ekolog.kr-admin.gov.ua

16. Планування природоохоронної діяльності

Перелік регіональних (місцевих) природоохоронних програм

Таблиця 57

№ з/п	Програми	Ким прийнята	№ та дата прийняття	Кількість виділених коштів у звітному році за програмою всього		
				виділено, тис. грн.	Фактично профінансовано, тис. грн.	%
1	2	3	4	5	6	7
1.	Комплексна програма охорони навколишнього природного середовища в Кіровоградській області на 2021-2025 роки	Рішенням обласної ради	86 від 30 березня 2021 року	41 415,4	29 215,1	70,5
2.	Регіональна програма «Ліси Кіровоградщини»	Рішенням обласної ради	85 від 30 березня 2021 року	2 126,0	2 076,9	97,7

Взаємодія із засобами масової інформації та зв'язки з громадськістю

Таблиця 58

Показники	Одиниця виміру	2019 рік	2020 рік	2021 рік
1	2	3	4	5
1. Інформаційно-просвітницькі заходи, у тому числі із залученням:				
періодичних видань	од.	3	4	3
телебачення	од.	4	10	2
радіомовлення	од.	0	0	0
мережі Інтернет (Інтернет-повідомлень)	од.	370	674	746
виставкових заходів	од.	1	0	0
2. Консультації з громадськістю, у тому числі:				
громадські обговорення	од.	1	23	26*
круглі столи	од.	2	2	4
зустрічі з громадськістю	од.	2	2	1
семінари	од.	5	1	1
громадська приймальня (кількість відвідувачів)	од.	47	0	2
Інтернет-конференції	од.	0	0	0
Інтерактивне спілкування (теле- радіо-діалоги)	од.	0	0	0
3. Робота Орхуських інформаційних центрів, у тому числі:				
семінари, курси, тренінги	од.	2	5	6
круглий стіл	од.	1	2	3
конференції	од.	0	0	0
виставки	од.	3	10	2
еко(форуми,квести)	од.	1	5	1
конкурси	од.	0	1	2
акції	од.	0	2	3
дискусійні платформи	од.	1	0	1

* Громадські обговорення проведені відповідно до вимог Закону України від 23 травня 2017 року № 2059-VIII «Про оцінку впливу на довкілля».

*Громадські організації, що діють на території області
(загальнодержавні, місцеві)*

Таблиця 59

№ з/п	Назва організації	Юридична адреса, контактний телефон
1.	ГРОМАДСЬКА ОРГАНІЗАЦІЯ «НАУКОВИЙ ЦЕНТР ЕКОЛОГО-БІОЛОГІЧНИХ ДОСЛІДЖЕНЬ»	
2.	КІРОВОГРАДСЬКЕ ОБЛАСНЕ ТОВАРИСТВО МИСЛИВЦІВ ТА РИБАЛОК «НОВОЛУТКІВСЬКЕ»	
3.	НОВОУКРАЇНСЬКА РАЙОННА ОРГАНІЗАЦІЯ УКРАЇНСЬКОГО ТОВАРИСТВА МИСЛИВЦІВ І РИБАЛОК	
4.	ГРОМАДСЬКА ОРГАНІЗАЦІЯ «ЕКОЛОГІЯ ТА СОЦІАЛЬНИЙ ЗАХИСТ БОБРИНЕЦЬКОГО РАЙОНУ»	
5.	МАР'ЯНІВСЬКА МІСЦЕВА ГРОМАДСЬКА ОРГАНІЗАЦІЯ ПРИРОДООХОРОННОГО НАПРЯМУ «СУДАК»	
6.	ВІЛЬШАНСЬКА РАЙОННА ОРГАНІЗАЦІЯ УКРАЇНСЬКОГО ТОВАРИСТВА МИСЛИВЦІВ І РИБАЛОК	
7.	ОНУФРІЇВСЬКЕ СЕЛИЩНЕ ГРОМАДСЬКЕ ТОВАРИСТВО «ТОВАРИСТВО РИБАЛОК ЛЮБИТЕЛІВ СЕЛИЩА ОНУФРІЇВКА»	
8.	БОБРИНЕЦЬКА РАЙОННА ГРОМАДСЬКА ОРГАНІЗАЦІЯ «РИБАЛКИ БОБРИНЕЧЧИНИ»	
9.	ПРИРОДООХОРОННА ГРОМАДСЬКА ОРГАНІЗАЦІЯ «ОЗЕРСЬКИЙ МИСЛИВСЬКИЙ КОЛЕКТИВ»	
10.	ГРОМАДСЬКА ОРГАНІЗАЦІЯ «КОПАНСЬКЕ ТОВАРИСТВО РИБАЛОК ЛЮБИТЕЛІВ»	
11.	ГРОМАДСЬКА ОРГАНІЗАЦІЯ «ЛЕНІНСЬКЕ ТОВАРИСТВО РИБАЛОК ЛЮБИТЕЛІВ»	
12.	ЗНАМ'ЯНСЬКА МІСЬКА ГРОМАДСЬКА ОРГАНІЗАЦІЯ «ТУРИСТИЧНО-КРАЄЗНАВЧИЙ КЛУБ «ЧОРНОЛІССЯ» ІМЕНІ ВІКТОРА ГОЛОГО»	
13.	ГРОМАДСЬКА ОРГАНІЗАЦІЯ «БЕРЕЗІВСЬКЕ ТОВАРИСТВО РИБАЛОК»	
14.	СМОЛІНСЬКА ГРОМАДСЬКА СПІЛКА РИБОЛОВІВ - ЛЮБИТЕЛІВ	
15.	ГРОМАДСЬКА ОРГАНІЗАЦІЯ «РИБАЛЬСЬКЕ ТОВАРИСТВО «ПЕРЕМОГА»	

16.	ГРОМАДСЬКА ОРГАНІЗАЦІЯ «ЯКИМІВСЬКЕ ТОВАРИСТВО РИБАЛОК»	
17.	ОЛЕКСАНДРІЙСЬКА МІСЬКА ГРОМАДСЬКА ОРГАНІЗАЦІЯ «ТОВАРИСТВО КУЛЬТУРНОГО ВІДПОЧИНКУ ТА РИБАЛОК «РОЗВАГА»	
18.	ГРОМАДСЬКА ОРГАНІЗАЦІЯ «ТОВАРИСТВО КУЛЬТУРНОГО ВІДПОЧИНКУ ТА РИБАЛОК «ДРУЖБА»	
19.	ГРОМАДСЬКА ОРГАНІЗАЦІЯ «АСОЦІАЦІЯ РИБАЛОК СВІТЛОВОДЩИНИ»	
20.	ГРОМАДСЬКА ОРГАНІЗАЦІЯ «СПІЛКА РИБАЛОК СЕЛА ЛОЗУВАТКА»	
21.	ГРОМАДСЬКА ОРГАНІЗАЦІЯ «ДРУЖБА-2013»	
22.	ГРОМАДСЬКА ОРГАНІЗАЦІЯ «ТОВАРИСТВО МИСЛИВЦІВ І РИБАЛОК «САПСАН»	
23.	ГРОМАДСЬКА ОРГАНІЗАЦІЯ «ЛЮДИНА І ДОВКІЛЛЯ»	
24.	ГРОМАДСЬКА ОРГАНІЗАЦІЯ «ЦЕНТР СЛУЖБОВОЇ КІНОЛОГІЇ»	
25.	ГРОМАДСЬКА ОРГАНІЗАЦІЯ «РИБАЛОК-ЛЮБИТЕЛІВ ВАРВАРІВКА ДОЛИНСЬКОГО РАЙОНУ КІРОВОГРАДСЬКОЇ ОБЛАСТІ»	
26.	ГРОМАДСЬКА ОРГАНІЗАЦІЯ «ЕКОЛІГА»	
27.	ГРОМАДСЬКА ОРГАНІЗАЦІЯ «ДАЙ ЛАПУ»	
28.	ГРОМАДСЬКА ОРГАНІЗАЦІЯ «ВЕРХНЬОІНГУЛЬСЬКА ПОЛЯНА»	
29.	ГРОМАДСЬКА ОРГАНІЗАЦІЯ «КРАСНИЙ КУТ»	
30.	ГРОМАДСЬКА ОРГАНІЗАЦІЯ «ЕКО ЛІГА ЦЕНТР»	
31.	ГРОМАДСЬКА ОРГАНІЗАЦІЯ «РИБАЛОК - ЛЮБИТЕЛІВ «КІРОВЕ» ДОЛИНСЬКОГО РАЙОНУ КІРОВОГРАДСЬКОЇ ОБЛАСТІ»	
32.	ГРОМАДСЬКА ОРГАНІЗАЦІЯ «ОЗЕЛЕНЕННЯ»	

33.	ГРОМАДСЬКА ОРГАНІЗАЦІЯ «ЯЛИЧ»	
34.	ГРОМАДСЬКА ОРГАНІЗАЦІЯ «БЕРЕЗІВСЬКІ РИБАКИ СПОРТИВНОЇ ЛОВЛІ»	
35.	КІРОВОГРАДСЬКЕ МІСЬКЕ ТОВАРИСТВО САДОВОДІВ-ЛЮБИТЕЛІВ «БУДІВЕЛЬНИК»	
36.	ГРОМАДСЬКА ОРГАНІЗАЦІЯ «АЛЬБУЛА»	
37.	ГРОМАДСЬКА ОРГАНІЗАЦІЯ «МАЙБУТНЄ НАШОГО МІСТА»	
38.	ГРОМАДСЬКА ОРГАНІЗАЦІЯ «ВОЙНІВСЬКА ГРОМАДСЬКА ОРГАНІЗАЦІЯ РИБАЛОК»	
39.	ГРОМАДСЬКА ОРГАНІЗАЦІЯ «ЛУГАНСЬКИЙ КАРПОВИЙ КЛУБ»	
40.	ГРОМАДСЬКА ОРГАНІЗАЦІЯ «РИБАКИ ПЕТРОВЕ»	
41.	ГРОМАДСЬКА ОРГАНІЗАЦІЯ «ЦЕНТР ДОПОМОГИ І ЗАХИСТУ ТВАРИН У БОБРИНЕЦЬКОМУ РАЙОНІ «ЧОТИРИ ЛАПИ»	
42.	ГРОМАДСЬКА ОРГАНІЗАЦІЯ «РИБАЛКИ ІНГУЛУ УСТИНІВСЬКОГО РАЙОНУ КІРОВОГРАДСЬКОЇ ОБЛАСТІ»	
43.	КІРОВОГРАДСЬКА ОБЛАСНА ГРОМАДСЬКА ОРГАНІЗАЦІЯ «ЕКО РУХ»	
44.	КІРОВОГРАДСЬКА ОБЛАСНА ГРОМАДСЬКА ОРГАНІЗАЦІЯ «ЕКОЛОГІЧНИЙ ЩИТ»	
45.	КІРОВОГРАДСЬКА ОБЛАСНА ОРГАНІЗАЦІЯ «МОЛОДІЖНА ЕКОЛОГІЧНА ГРОМАДСЬКА АСОЦІАЦІЯ «ЕКОСВІТ»	
46.	ГРОМАДСЬКА ОРГАНІЗАЦІЯ «КІРОВОГРАДСЬКЕ ОБЛАСНЕ ТОВАРИСТВО ЛІСІВНИКІВ»	
47.	ГРОМАДСЬКА ОРГАНІЗАЦІЯ «УСТИНІВСЬКА РАЙОННА ОРГАНІЗАЦІЯ УКРАЇНСЬКОГО ТОВАРИСТВА МИСЛИВЦІВ І РИБАЛОК»	

48.	ГРОМАДСЬКА ОРГАНІЗАЦІЯ «ДОБРОВІЛЬНЕ НЕЗАЛЕЖНЕ ЕКОЛОГІЧНЕ ОБ'ЄДНАННЯ «ЗЕЛЕНИЙ СВІТ»	
49.	ГРОМАДСЬКА ОРГАНІЗАЦІЯ «ЕКО+»	
50.	«ДОЛИНСЬКИЙ РИБОЛОВНИЙ КЛУБ»	
51.	ГРОМАДСЬКА ОРГАНІЗАЦІЯ «МОЛОДІЖНЕНСЬКИЙ КЛУБ РИБОЛОВІВ»	
52.	ГРОМАДСЬКА ОРГАНІЗАЦІЯ «РИБАЛОК-ЛЮБИТЕЛІВ ВАРВАРІВКА ДОЛИНСЬКОГО РАЙОНУ КІРОВОГРАДСЬКОЇ ОБЛАСТІ»	
53.	ГРОМАДСЬКА ОРГАНІЗАЦІЯ «ЕКОЛОГІЧНА ВАРТА ПРИДНІПРОВ'Я»	
54.	ГРОМАДСЬКА ОРГАНІЗАЦІЯ «КЛУБ РИБАЛОК ІВАНІВКИ»	
55.	ГРОМАДСЬКА ОРГАНІЗАЦІЯ «ІВАНГОРОДСЬКІ РИБАЛКИ»	
56.	ГРОМАДСЬКА ОРГАНІЗАЦІЯ «ОБ'ЄДНАННЯ ГРОМАДЯН ГОРОДНИКІВ «ТЮЛЬПАН»	
57.	КІРОВОГРАДСЬКА ОБЛАСНА МОЛОДІЖНА ОРГАНІЗАЦІЯ «ЕКО РУХ»	
58.	ГРОМАДСЬКА ОРГАНІЗАЦІЯ «ЕКО-АЛЬЯНС 4.0.»	
59.	КІРОВОГРАДСЬКА ОБЛАСНА ГРОМАДСЬКА ОРГАНІЗАЦІЯ «ЕКОЛОГІЧНА ГРОМАДСЬКА ВАРТА»	
60.	КІРОВОГРАДСЬКА ОБЛАСНА ДИТЯЧА ГРОМАДСЬКА ЕКОЛОГІЧНА ОРГАНІЗАЦІЯ «БІОСВІТ»	
61.	МОЛОДІЖНА ЕКОЛОГІЧНА СПІЛКА КІРОВОГРАДЩИНИ	
62.	ВІДОКРЕМЛЕНИЙ ПІДРОЗДІЛ ГРОМАДСЬКОЇ ОРГАНІЗАЦІЇ «ВСЕУКРАЇНСЬКИЙ ЕКОЛОГІЧНИЙ КОНТРОЛЬ» КІРОВОГРАДСЬКА ОБЛАСНА ОРГАНІЗАЦІЯ	
63.	НЕЗАЛЕЖНА ГРОМАДСЬКА ОРГАНІЗАЦІЯ «УКРАЇНСЬКИЙ ЕКОЛОГІЧНИЙ ФОНД	

	СПРИЯННЯ ЮНЕСКО»	
64.	КІРОВОГРАДСЬКИЙ ОБЛАСНИЙ ДИТЯЧИЙ ЕКОЛОГІЧНИЙ ЦЕНТР «ЕКЗАМПЕЙ» ПРИ КІРОВОГРАДСЬКОМУ КОЛЕГУМІ	
65.	НОВГОРОДКІВСЬКА РАЙОННА ДИТЯЧА ОРГАНІЗАЦІЯ «ЕКОЛОГІЧНИЙ ДИТЯЧО - ЮНАЦЬКИЙ ЦЕНТР «ПАРОСТОК»	
66.	ГРОМАДСЬКА ОРГАНІЗАЦІЯ «СВІТ ЕКОСТАНУ»	
67.	ДИТЯЧА ОРГАНІЗАЦІЯ «СОКОЛИ»	
68.	НОВОУКРАЇНСЬКА МІСЬКА ДИТЯЧА ГРОМАДСЬКА ОРГАНІЗАЦІЯ «ЕКОЛОГІЧНІ ДЕТЕКТИВИ»	
69.	КІРОВОГРАДСЬКА ОБЛАСНА МОЛОДІЖНА ГРОМАДСЬКА ОРГАНІЗАЦІЯ «СТУДЕНТСЬКЕ ТОВАРИСТВО ОХОРОНИ ПРИРОДИ»	
70.	ГРОМАДСЬКА ОРГАНІЗАЦІЯ «МАЙБУТНЄ БЕЗ МЕЖ»	
71.	ГРОМАДСЬКА ОРГАНІЗАЦІЯ «СТЕМ - АЛЬЯНС 4.0»	
72.	ГРОМАДСЬКА ОРГАНІЗАЦІЯ КЛАСТЕР «ІТ- АЛЬЯНС 4.0»	
73.	ГРОМАДСЬКА ОРГАНІЗАЦІЯ «КРИЛА МИСТЕЦТВ»	
74.	ГРОМАДСЬКА ОРГАНІЗАЦІЯ «ФЛОРА»	
75.	КІРОВОГРАДСЬКА ОБЛАСНА ГРОМАДСЬКА ОРГАНІЗАЦІЯ «ЕКОЛОГІЯ ТА СОЦІАЛЬНИЙ ЗАХИСТ»	
76.	ГРОМАДСЬКА ОРГАНІЗАЦІЯ «БІОМ»	
77.	ГРОМАДСЬКА ОРГАНІЗАЦІЯ «ПОПІВЧАНКА ПЛЮС»	
78.	ГРОМАДСЬКА ОРГАНІЗАЦІЯ «ГРОМАДСЬКИЙ ВЧИНОК»	

79.	ГРОМАДСЬКА ОРГАНІЗАЦІЯ «МИР ВОДИ»	
80.	ГРОМАДСЬКА ОРГАНІЗАЦІЯ «АКВАКУЛЬТУРА»	
81.	ГРОМАДСЬКА ОРГАНІЗАЦІЯ «ДОЛИНСЬКАВТОРМАТ»	
82.	ЗНАМ'ЯНСЬКИЙ МІСЬКИЙ ОСЕНРЕДОК «ЗЕЛЕНИЙ СВІТ»	
83.	ЕКОЛОГІЯ ТА СОЦІАЛЬНИЙ ЗАХИСТ НАСЕЛЕННЯ БОБРИНЕЦЬКОГО РАЙОНУ	
84.	ГРОМАДСЬКА ОРГАНІЗАЦІЯ «СПІЛКА РИБАЛОК С. ЛОЗУВАТА»	
85.	ГРОМАДСЬКА ОРГАНІЗАЦІЯ «ОБ'ЄДНАННЯ ГРОМАДЯН ОГОРОДНИКІВ «МРІЯ»	
86.	ГРОМАДСЬКА ОРГАНІЗАЦІЯ «ОЗЕРА УРОЧИЩА БУЗОВЕ»	
87.	ГРОМАДСЬКА ОРГАНІЗАЦІЯ «ОБ'ЄДНАННЯ ГРОМАДЯН ГОРОДНИКІВ «СТЕПОВЕ»	
88.	ГРОМАДСЬКА ОРГАНІЗАЦІЯ «ОБ'ЄДНАННЯ ГРОМАДЯН ГОРОДНИКІВ «НИВА»	
89.	ГРОМАДСЬКА ОРГАНІЗАЦІЯ «ЕКОЛОГІЧНА ОРГАНІЗАЦІЯ «ЗЕЛЕНА УКРАЇНА»	
90.	ГРОМАДСЬКА ОРГАНІЗАЦІЯ «КЛУБ РИБАЛОК ЗАХАРІВКИ»	
91.	ГРОМАДСЬКА ОРГАНІЗАЦІЯ «СПІЛКА РИБАЛОК» С. ОВСЯНИКІВКА КРОПИВНИЦЬКОГО РАЙОНУ КІРОВОГРАДСЬКОЇ ОБЛАСТІ»	
92.	ГРОМАДСЬКА ОРГАНІЗАЦІЯ «ОБ'ЄДНАННЯ ГРОМАДЯН ГОРОДНИКІВ «ПАТРІОТ»	
93.	ГРОМАДСЬКА ОРГАНІЗАЦІЯ «ОБ'ЄДНАННЯ ГРОМАДЯН ГОРОДНИКІВ «УРОЖАЙ»	

94.	ГРОМАДСЬКА ОРГАНІЗАЦІЯ «ЦВІТ ЗЕМЛІ»	
95.	ГРОМАДСЬКА ОРГАНІЗАЦІЯ «РИБАЛКИ С. ПІЩАНИЙ БРІД»	
96.	ГРОМАДСЬКА ОРГАНІЗАЦІЯ «ОБ'ЄДНАННЯ ГРОМАДЯН ГОРОДНИКІВ «СВІТАНОК»	
97.	ГРОМАДСЬКА ОРГАНІЗАЦІЯ «РИБАКІВ СЕЛА ПАНЧЕВЕ»	
98.	ГРОМАДСЬКА ОРГАНІЗАЦІЯ «ОБ'ЄДНАННЯ ГРОМАДЯН ГОРОДНИКІВ «ЩЕДРИЙ ЛАН»	
99.	ГРОМАДСЬКА ОРГАНІЗАЦІЯ «РИБАКИ НАЛИВАЙКИ»	
100.	ГРОМАДСЬКА ОРГАНІЗАЦІЯ «ПРОХОРОВА БАЛКА»	
101.	ГРОМАДСЬКА ОРГАНІЗАЦІЯ «ПАВЛИСЬКІ РИБАЛКИ»	
102.	ГРОМАДСЬКА ОРГАНІЗАЦІЯ «ТОВАРИСТВО МИСЛИВЦІВ І РИБАЛОК «ПІДВИСОЦЬКЕ»	
103.	ГРОМАДСЬКА ОРГАНІЗАЦІЯ «СТАВОК ЛЕВАДИ»	
104.	ГРОМАДСЬКА ОРГАНІЗАЦІЯ «ОБ'ЄДНАННЯ ГРОМАДЯН РИБАЛОК «САСІВСЬКИЙ РИБАЛКА»	
105.	ГРОМАДСЬКА ОРГАНІЗАЦІЯ «ВЕСЕЛОКУТСЬКЕ ТОВАРИСТВО РИБАЛОК-АМАТОРІВ»	
106.	ГРОМАДСЬКА ОРГАНІЗАЦІЯ «ТОВАРИСТВО МИСЛИВЦІВ КРОПИВНИЦЬКОГО РАЙОНУ»	
107.	ГРОМАДСЬКА ОРГАНІЗАЦІЯ "ЕКО НАГЛЯД «УКРАЇНА»	

Перелік природоохоронних заходів, фінансування яких здійснювалось за рахунок коштів Державного фонду охорони навколишнього природного середовища у 2019-2021 роках

Таблиця 60

№ з/п	Назва природоохоронного заходу	Загальна кошторисна вартість (згідно з проектом), тис. грн.	Термін реалізації заходу (згідно з проектом)	Ступінь готовності природоохоронного заходу, %	Обсяг фактичних видатків з Державного фонду, тис. грн.	Обсяг фактичних видатків з інших джерел, тис. грн.	Інформація щодо стану виконання природоохоронного заходу (завершення або введення в експлуатацію)
1	2	3	4	5	6	7	8
2019 рік							
1.	Реконструкція каналізаційних очисних споруд м.Знам'янци	68 038,437	2015 - 2020	8,5	5 238,703	1 029,352	Продовжувалися роботи на об'єкті
2.	Реконструкція каналізаційних очисних споруд з новим будівництвом цеху механічного зневоднення осаду стічних вод	68 574,335	2015-2020	68,6	21 771,118	2 177,040	Продовжувалися роботи на об'єкті
2020 рік							
Фінансування природоохоронних заходів не здійснювалося.							
2021 рік							
Фінансування природоохоронних заходів не здійснювалося.							

Перелік природоохоронних заходів, фінансування яких здійснювалось за рахунок коштів обласного фонду охорони навколишнього природного середовища у 2019– 2021 роках

Таблиця 61

№ з/п	Назва природоохоронного заходу	Загальна кошторисна вартість (згідно з проектом), тис. грн.	Термін реалізації заходу (згідно з проектом)	Ступінь готовності природоохоронного заходу, %	Обсяг фактичних видатків з обласного фонду, тис. грн.	Обсяг фактичних видатків з інших джерел, тис. грн.	Інформація щодо стану виконання природоохоронного заходу (завершення або введення в експлуатацію)
1	2	3	4	5	6	7	8
2019 рік							
1	Заходи з екологічної освіти, виховання екологічної культури та інформування населення щодо вирішення екологічних проблем регіону	40,0	2019	100	40,0	0	завершений
2	Проведення спеціальних заходів, спрямованих на запобігання знищенню чи пошкодженню природних комплексів парку-пам'ятки садово-паркового мистецтва загальнодержавного значення «Хутір Надія»	100,0	2019	100	100,0	0	завершений
3	Проведення спеціальних заходів, спрямованих на запобігання знищенню чи пошкодженню природних комплексів на території ландшафтної заказника місцевого значення «Карпенків Край»	150,0	2019	100	150,0	0	завершений
4	Реконструкція каналізаційних очисних споруд в м. Світловодську Кіровоградської області Коригування	12 798,3	2008-2019	49,7	2 610,7	6357,712	незавершений
5	Проведення в області заходів з озеленення території міст і сіл	253,0	2019	100	253,0	0	завершений
6	Заходи щодо охорони тваринного світу та боротьби з браконьерством	190,0	2019	100	190,0	0	завершений

1	2	3	4	5	6	7	8
7	Видання екологічного паспорта Кіровоградської області за 2018 рік та Регіональної доповіді про стан навколишнього природного середовища Кіровоградської області за 2018 рік	100,0	2019	100	100,0	0	завершений
8	Проведення в області Дня довкілля	194,4	2019	100	194,4	0	завершений
9	Заходи з організації проведення оцінки впливу на довкілля проекту «Реконструкція гідротехнічних споруд з частковою розчисткою русла та кріплення берегів р.Боковеньки на території дендрологічного парку загальнодержавного значення «Веселі Боковеньки» Долинського району, Кіровоградської області»	119,0	2019	100	119,0	0	завершений
10	Забезпечення екологічно безпечного збирання, перевезення, розміщення та захоронення відходів на території Кіровоградської області (КП «Теплоенергетик», м. Кропивницький)	10 372,05	2019	12,8	1 323,9	0	незавершений
11	Створення захисних лісових насаджень на еродованих землях на території Кіровоградської області (Програма «Ліси Кіровоградщини»)	2240,0	2019	100	2240,0	0	завершений
12	Збирання та перевезення для подальшої утилізації або видалення та знешкодження зневодненого в природних умовах осаду мулових майданчиків Марто-Іванівських каналізаційних очисних споруд (Кіровоградська область, Олександрійський район, с. Марто-Іванівка)	4 317,5	2019	22	940,0	0	незавершений
13	Проведення науково-практичних конференцій і семінарів, організація виставок, фестивалів та інших заходів щодо пропаганди охорони навколишнього природного середовища, видання поліграфічної продукції з екологічної тематики	100,0	2019	100	100,0	0	завершений

1	2	3	4	5	6	7	8
14	Виготовлення паспортів водних об'єктів	2042,4	2019	100	2042,4	0	завершений
15	Ведення державного кадастру територій та об'єктів природно-заповідного фонду в Кіровоградському, Олександрійському районах та м.Кіровоград	180,0	219	100	180,0	0	завершений
16	Видання поліграфічної продукції з екологічної тематики	50,0	2019	100	50,0	0	завершений
17	Наукові дослідження з виявлення та обґрунтування доцільності заповідання цінних природних територій	195,0	2019	100	195,0	0	завершений
18	Наукові дослідження зі створення захисних лісових насаджень на еродованих землях на території Кіровоградської області	120,0	2019	100	120,0	0	завершений
19	Зміна меж (розширення) регіонального ландшафтного парку «Світловодський» на загальній площі 907,35 га в межах Світловодського району Кіровоградської області	27,0	2019	100	27,0	0	завершений
20	Реконструкція каналізаційних очисних споруд з новим будівництвом цеху механічного зневоднення осаду стічних вод	68574,3	2015-2020	68,6	2177,0	21 771,1	незавершений
21	Реконструкція каналізаційних очисних споруд м. Знам'янка	68038,437	2015-2020	8,5	523,9	5238,703	незавершений
22	Реконструкція водопровідних очисних споруд смт Смолине, Маловисківського району, Кіровоградської області з впровадженням технології ультрафільтрації. Оцінка впливу на довкілля	120,0	2019	100	120,0	0	завершений
23	Реконструкція очисних споруд каналізації смт Смолине Маловисківського район, Кіровоградської області. Оцінка впливу на довкілля	120,0	2019	100	120,0	0	завершений

1	2	3	4	5	6	7	8
24	Озеленення прилеглих територій амбулаторій загальної практики сімейної медицини на території Кіровоградської області	1690,8	2019	100	1690,8	0	завершений
25	Реконструкція берегової лінії з метою покращення санітарного стану русла річки Велика Вись в районі с. Панчевого Новомиргородського району Кіровоградської області (з виготовленням проектно-кошторисної документації).	1752,26	2019-2020	12,6	221,3	0	незавершений
26	Реконструкція комплексу гідрогеологічних свердловин для геолого-економічної оцінки запасів підземних вод Лозуватської ділянки Долинського водозабору і здійснення заходів по застосуванню раціональних, економічно безпечних технологій видобування та недопущення порушення наднормативних втрат і погіршення якості підземних питних вод (з виготовленням проектно-кошторисної документації)	11669,6	2017-2020	73,8	1747,3	0	незавершений
27	Реконструкція гідротехнічної споруди ставка на території Плетеноташлицької сільської ради Маловисківського району Кіровоградської області (коригування)	5489,663	2018-2019	100	4726,1	0	завершений
28	Реконструкція окремих конструктивних елементів водопропускної споруди на р. Синиця в м. Благовіщенському Кіровоградської області (з виготовленням проектно-кошторисної документації)	3000,0	2017-2019	100	2696,6	0	завершений
29	Реконструкція водообвідного каналу на р. Синиці в м. Благовіщенському Кіровоградської області (з виготовленням проектно-кошторисної документації)	1490,0	2019	100	1358,8	0	завершений

1	2	3	4	5	6	7	8
30	Реконструкція очисних споруд потужністю 150 м.куб/добу в смт Новгородка Кіровоградської області	15708,7	2018-2019	99,1	517,1	0	незавершений
31	Реконструкція системи відведення сирого осаду та надлишково активного мулу з впровадженням технології інтенсифікації процесу зневоднення осаду на мулових майданчиках Марто-Іванівських очисних споруд (Кіровоградська область, Олександрійський район, с. Марто-Іванівка (коригування))	8549,0	2015-2019	64	2325,9	5 460,5	незавершений
32	Будівництво каналізаційних очисних споруд з їх підключенням до мереж в м. Долинській Кіровоградської області (з виготовленням проектно-кошторисної документації).	64200,0	2018-2019	0,4	236,9	0	незавершений
33	Нове будівництво системи водовідведення з підключенням до централізованих мереж водовідведення ОКВП «Дніпро – Кіровоград» КП «Знам'янська обласна бальнеологічна лікарня» та Знам'янського психоневрологічного інтернату з геріатричним відділенням м. Знам'янка (з виготовленням проектно-кошторисної документації).	6800,0	2018-2019	70,9	4822,0	0	незавершений
34	Розчищення прибережної зони, реконструкція дамби, кріплення мокрого укусу дамби із застосуванням габіонів і протиерозійних геоматів, гнучке кріплення правого берега ставка парку – пам'ятки садово-паркового мистецтва загальнодержавного значення «Хутір Надія» (з коригуванням проектно-кошторисної документації)	2300,0	2019	42,3	972,6	0	незавершений

1	2	3	4	5	6	7	8
2020 рік							
1	Заходи з екологічної освіти, виховання екологічної культури та інформування населення щодо вирішення екологічних проблем регіону	56,0	2020	100	56,0	0	завершений
2	Проведення спеціальних заходів, спрямованих на запобігання знищенню чи пошкодженню природних комплексів парку-пам'ятки садово-паркового мистецтва загальнодержавного значення «Хутір Надія»	310,0	2020	100	310,0	0	завершений
3	Розроблення проєкту створення об'єкту природно-заповідного фонду – парку-пам'ятки садово-паркового мистецтва місцевого значення «Тобілевичі»	100,0	2020	100	100,0	0	завершений
4	Реконструкція каналізаційних очисних споруд в м. Світловодську Кіровоградської області Коригування	12 798,3	2008-2020	100	3 724,5	6357,712	завершений
5	Розроблення звіту з оцінки впливу на навколишнє середовище об'єкту будівництва «Реконструкція каналізаційних очисних споруд м. Знам'янка Кіровоградської області»	180,0	2020	100	180,0	0	завершений
6	Розроблення звіту з оцінки впливу на навколишнє середовище об'єкту будівництва «Реконструкція каналізаційних очисних споруд в м. Світловодську Кіровоградської області»	170,0	2020	100	170,0	0	завершений
7	Реконструкція КНС-1 с.Березівка, Маловисківського району, Кіровоградської області. Коригування	2 522,3	2017-2020	33,7	849,1	32,6	незавершений
8	Реконструкція II нитки напірного каналізаційного колектора від КНС №1 «Ново-Пилипівська» до Марто-Іванівських каналізаційних очисних споруд м. Олександрія	12 627,8	2019-2021	13,9	1 751,9	168,3	незавершений

1	2	3	4	5	6	7	8
9	Наукові дослідження зі створення захисних лісових насаджень на еродованих землях на території Кіровоградської області	120,0	2020	100	120,0	0	завершений
10	Видання поліграфічної продукції з екологічної тематики	68,2	2020	100	68,2	0	завершений
11	Наукові дослідження з виявлення та обґрунтування доцільності заповідання цінних природних територій	125,0	2020	100	125,0	0	завершений
12	Ведення державного кадастру територій та об'єктів природно-заповідного фонду в Компаніївському та Новгородківському районах	170,0	2020	100	170,0	0	завершений
13	Видання екологічного паспорта Кіровоградської області за 2019 рік та Регіональної доповіді про стан навколишнього природного середовища Кіровоградської області за 2019 рік	100,0	2020	100	100,0	0	завершений
14	Створення проекту організації території регіонального ландшафтного парку «Світловодський», охорони, відтворення та рекреаційного використання його природних комплексів та об'єктів	190,0	2020	100	190,0	0	завершений
15	Виготовлення паспортів водних об'єктів на території Кіровоградської області	2258,0	2020	100	2258,0	0	завершений
16	Розроблення проєктів створення територій природно-заповідного фонду Кіровоградської області	80,0	2020	100	80,0	0	завершений
17	Створення захисних лісових насаджень на еродованих землях на території Кіровоградської області	2012,5	2020	100	2012,5	0	завершений
18	Заходи щодо охорони тваринного світу та боротьби з браконьєрством (придбання матеріально – технічних засобів) на території Кіровоградської області	190,0	2020	100	190,0	0	завершений

1	2	3	4	5	6	7	8
19	Реконструкція берегової лінії з метою покращення санітарного стану русла річки Велика Вись в районі с. Панчевому Новомиргородського району, Кіровоградської області	1 752,3	2019-2020	30,4	532,8	0	незавершений
20	Очисні споруди с.Рівному, Новоукраїнського району, Кіровоградської області – реконструкція (коригування)	2 710,8	2020-2021	5,4	147,0	0	незавершений
21	Реконструкція очисних споруд потужністю 65 м.куб./добу сел. Онуфріївці Кіровоградської області. Коригування	4 356,9	2020	13,9	607,7	0	незавершений
22	Реконструкція системи відведення сирого осаду та надлишково активного мулу з впровадженням технології інтенсифікації процесу зневоднення осаду на мулових майданчиках Марто-Іванівських очисних споруд (Кіровоградська область, Олександрійський район, с. Марто-Іванівка (коригування)	8 549,0	2017-2020	100	35,0	5460,5	завершений
23	«Реконструкція очисних споруд потужністю 150 м.куб/добу в смт Новгородці Кіровоградської області»	15 710,9	2017-2020	100	9,7	0	завершений
24	Нове будівництво системи водовідведення з підключенням до централізованих мереж водовідведення ОКВП «Дніпро – Кіровоград» КП «Знам'янська обласна бальнеологічна лікарня» та Знам'янського психоневрологічного інтернату з геріатричним відділенням м. Знам'янці (з виготовленням проектно-кошторисної документації)	6 800,0	2018-2020	100	26,1	0	завершений

1	2	3	4	5	6	7	8
25	Будівництво очисних споруд в с.Созонівці, Кіровоградського району, Кіровоградської області (коригування)	11 458,5	2020-2021	0,9	99,9	0	незавершений
26	Проведення стратегічної екологічної оцінки регіональної екологічної програми «Ліси Кіровоградщини на 2021-2025 роки»	281,0	2020	100	281,0	0	завершений
27	Будівництво зовнішніх мереж каналізації з приєднанням житлових будинків № 2,4 по до внутрішньоквартирної мережі в м. Долинській Долинського району Кіровоградської області з виготовленням проектно - кошторисної документації	450,0	2020	9,8	44,3	0	незавершений
28	Заходи з організації проведення стратегічної екологічної оцінки Комплексної програми охорони навколишнього природного середовища в Кіровоградській області на 2021-2025 роки	115,0	2020	100	115,0	0	завершений
29	Розроблення проектів створення територій природно-заповідного фонду Кіровоградської області у Компаніївському та Гайворонському районах	120,0	2020	100	120,0	0	завершений
2021 рік							
1	Проведення спеціальних заходів, спрямованих на запобігання знищенню чи пошкодженню природних комплексів парку-пам'ятки садово-паркового мистецтва загальнодержавного значення «Хутір Надія»	328,0	2021	97,3	319,3	0	завершений
2	Проведення спеціальних заходів, спрямованих на запобігання знищенню чи пошкодженню природних комплексів ландшафтної заказника місцевого значення «Карпенків Край»	268,0	2021	99,7	267,3	0	завершений

1	2	3	4	5	6	7	8
3	Заходи з екологічної освіти, виховання екологічної культури та інформування населення щодо вирішення екологічних проблем регіону	160,0	2021	99,5	159,2	0	завершений
4	Розроблення проекту організації та утримання території парку-пам'ятки садово-паркового мистецтва місцевого значення «Тобілевичі»	400,0	2021	99,8	399,0	0	завершений
5	Реконструкція каналізаційних очисних споруд з новим будівництвом цеху механічного зневоднення осаду стічних вод в м. Кропивницькому Кіровоградської області	68 574,335	2014-2021	90,5	14 883,7	0	не завершений
6	Реконструкція II нитки напірного каналізаційного колектора від КНС №1 «Ново-Пилипівська» до Марто-Іванівських каналізаційних очисних споруд м. Олександрії	12 627,788	2019-2021	100	7 025,9	0	завершений
7	Реконструкція КНС-1 с.Березівці, Маловисківського району, Кіровоградської області. Коригування	1 250,3	2021	100	1 250,3	0	завершений
8	Покращення екологічного стану русла річки Бешка на території Новопраської селищної ради (з виготовленням проектно-кошторисної документації)	600,0	2021	95,4	572,60	0	завершений
9	Реконструкція каналізаційної насосної станції (КНС) по вул. Графа Толстого сел.Онуфрійці Кіровоградської області	962,23	2021	96,8	931,8	0	завершений
10	Виготовлення робочого проекту щодо розробки заходів з відновлення і підтримання сприятливого гідрологічного режиму та санітарного стану річки Велика Вись, спрямованих на природонаближене її відновлення	600,0	2021	91,2	547,3	0	завершений

1	2	3	4	5	6	7	8
11	Очисні споруди с.Рівному, Новоукраїнського району Кіровоградської області - реконструкція (коригування)	500,0	2021	90,5	452,7	0	завершений (скориговано проект)
12	Розроблення проектів створення територій і об'єктів природно-заповідного фонду Кіровоградської області та організація їх територій	150,0	2021	100	150,0	0	завершений
13	Розробка програми державного моніторингу у галузі охорони атмосферного повітря Кіровоградської області	600,0	2021	95,3	572,0	0	завершений
14	Актуалізація концепції Державної цільової регіональної програми радіаційного і соціального захисту населення Кіровоградської області та міста Кропивницького	95,0	2021	94,7	90,0	0	завершений
15	Видання екологічного паспорта Кіровоградської області за 2020 рік та Регіональної доповіді про стан навколишнього природного середовища Кіровоградської області за 2020 рік	100,0	2021	96,9	96,9	0	завершений
16	Проведення наукових досліджень з метою ведення державного кадастру територій та об'єктів природно-заповідного фонду Кіровоградської області	170,0	2021	100	170,0	0	завершений
17	Проведення наукових досліджень з виявлення та обґрунтування доцільності заповідання цінних природних територій Кіровоградської області	150,0	2021	100	150,0	0	завершений
18	Створення захисних лісових насаджень на еродованих землях на території Кіровоградської області	2 126,0	2021	97,7	2 076,9	0	завершений
19	Проведення процедури оцінки впливу на довкілля об'єкту «Берегоукріплювальні роботи Кременчуцького водосховища Світловодського району Кіровоградської області. IV етап (з коригуванням проектно-кошторисної документації)»	199,0	2021	95,5	190,0	0	завершений

1	2	3	4	5	6	7	8
20	Запровадження та обслуговування програми діагностичного моніторингу масивів поверхневих вод на хімічні та фізико-хімічні показники у Кіровоградській області	199,0	2021	100	199,0	0	завершений
21	Берегоукріплювальні роботи Кременчуцького водосховища в районі с.Великій Андрусівці Світловодського району Кіровоградської області. IV етап (з коригуванням проектно-кошторисної документації)	99,0	2021	99,2	98,2	0	завершений
22	Виготовлення робочого проекту щодо розробки заходів з відновлення і підтримання сприятливого гідрологічного та санітарного стану річки Березівка, спрямованих на природонаближене її відновлення у межах міста Олександрія Олександрійського району Кіровоградської області	600,0	2021	98,3	590,0	0	завершений

17. Основні екологічні проблеми області

Визначення пріоритетних екологічних проблем регіону побудоване на оцінці екологічної ситуації області з використанням соціально-економічних, статистичних показників (обсяги викидів, скидів), показників стану водного та повітряного середовищ, зокрема, нормативів якості водних ресурсів, атмосферного повітря; нормативів скиду забруднюючих речовин у водні об'єкти, просторових та часових масштабів прояву негативних процесів.

1 Основні чинники та критерії для визначення найважливіших екологічних проблем, у тому числі пов'язаних із:

1.1) Забрудненням атмосферного повітря викидами забруднюючих речовин від промислових підприємств.

Кіровоградська область має розвинений промисловий потенціал, що зумовлює значне техногенне навантаження на навколишнє середовище. Основними забруднювачами довкілля області за 2020 рік є підприємства, що здійснюють виробництво металів (3400,9 т), виробництво олії та тваринних жирів (1364,9 т).

За даними Головного управління статистики у Кіровоградській області, викиди забруднюючих речовин в атмосферне повітря від стаціонарних джерел викидів у 2020 році склали 10,688 тис. т, що на 2,089 тис. т або 16,35% менше, ніж у 2019 році (для порівняння у 2019 році склали 12,778 тис. т).

Контроль за якістю атмосферного повітря в населених пунктах проводять лабораторії спостереження за забрудненням атмосфери II групи Кіровоградського центру з гідрометеорології (м. Кропивницький, м. Олександрія та м. Світловодськ). За їх даними в атмосферному повітрі міст у 2021 році середньорічні концентрації по пилу становили – 1,4 ГДК (м. Кропивницький), 1,4 ГДК (м. Олександрія) та 0,67 ГДК (м. Світловодськ); по формальдегіду становили 1,2 ГДК (м. Кропивницький) та 0,47 ГДК (м. Світловодськ).

Забруднення повітря є одним з найважливіших екологічних досліджень, оскільки жителі області зацікавлені в тому, щоб дихати екологічно чистим повітрям, знати, які території області є забруднені, та при більш детальному дослідженні знайти шляхи вирішення проблем забруднення повітря.

Відповідно до постанови Кабінету Міністрів України від 14 серпня 2019 року №827 «Деякі питання здійснення державного моніторингу в галузі охорони атмосферного повітря» розпорядженням голови обласної державної адміністрації від 01 листопада 2019 року № 1117-р «Про визначення органу управління якістю атмосферного повітря» виконання функцій органу управління якістю атмосферного повітря в Кіровоградській області здійснює департамент екології, природних ресурсів та паливно-енергетичного комплексу Кіровоградської обласної державної адміністрації.

Запуск системи моніторингу забезпечить оперативний збір інформації та оцінку інформації про стан атмосферного повітря, а це дасть можливість для прийняття ефективних управлінських рішень та забезпечення контролю.

1.2) Забрудненням водних об'єктів скидами забруднюючих речовин зі зворотними водами промислових підприємств, підприємств житлово-комунального господарства.

Сучасний стан поверхневих водних об'єктів області формується під антропогенним впливом суб'єктів господарювання.

За даними звітності 2-ТП (водгосп) водокористувачами області в 2021 році було забрано 200,633 млн. м³ води, що на 23,378 млн. м³ або на 10,44% менше, ніж у попередньому році. Із загального обсягу із поверхневих водних джерел забрано – 185,166 млн. м³ та із підземних – 15,467 млн. м³.

Протягом 2021 року використано всього свіжої води 44,347 млн. м³, в тому числі на виробничі потреби – 24,757 млн. м³, на питні та санітарно-гігієнічні потреби – 14,711 млн. м³ води, зрошення – 2,857 млн. м³.

Протягом 2021 року скинуто в поверхневі водні об'єкти 33,163 млн. м³, з них нормативно очищених вод – 3,963 млн. м³, що пройшли очистку на біологічних та механічних очисних спорудах, нормативно чистих без очистки – 13,155 млн. м³, недостатньо очищених вод – 16,045 млн. м³.

Скидання недостатньо очищених вод, у порівнянні з 2020 роком збільшилося на 12,421 млн. м³.

1.3) Проблеми щодо умов скидання шахтних і кар'єрних вод у водні об'єкти

-скидання мінералізованих шахтних вод без очистки.

1.4) Забрудненням підземних водоносних горизонтів.

-наявність місць акумуляції комунальних і побутових відходів;

-сільськогосподарські та інші угіддя, на яких застосовуються добрива, пестициди та інші хімічні речовини;

-промислові майданчики підприємств, поля фільтрації, свердловини та інші гірничі виробки.

1.5) Порушенням гідрологічного та гідрохімічного режиму малих річок регіону.

Всього на території області налічується 1599 річок, загальною довжиною 7233,6 км, в тому числі це 2 великі річки, 8 середніх річок, довжиною 784,5 км та 1589 малих річок, довжиною 6318,4 км.

Для покращення гідрологічного стану річок щорічно органами водного господарства на початку року встановлюються режими експлуатації ставків та водосховищ, які затверджуються територіальним органом Держводагентства. Для недопущення висихання водотоків режимами встановлюються санітарні попуски із водойм.

1.6) Утилізацією відходів гірничодобувної, металургійної, енергетичної та інших галузей промисловості.

За статистичними даними в Кіровоградській області загальний обсяг утворених відходів за 2020 рік становить 498,7 тис. т відходів, що на 98,67% менше порівняно з 2019 роком (дані за 2020 рік сформовані за місцем реєстрації підприємств).

Згідно із даними державного статистичного спостереження за підсумками 2019 року у Кіровоградській області утворилося 37,410 млн. т відходів, це на 1,3 % менше порівняно з 2018 роком.

Частка відходів, видалених у спеціально відведені місця чи об'єкти, у загальному обсязі утворених відходів складає 94,4%.

У 2019 році із 37,410 млн. т утворених в цілому по області відходів, 35,323 млн. т (або 94,4%) складають відходи ПрАТ «Центральний гірничо-збагачувальний комбінат».

Таким чином, із року в рік понад 90% у структурі утворюваних в області відходів складають відходи виробничої діяльності зазначеного підприємства.

1.7) Вплив уранодобувної промисловості на навколишнє середовище

Кіровоградська область розташована у межах центральної частини Українського кристалічного щита, що обумовлює на її території значні запаси різних видів корисних копалин, у тому числі уранових руд.

Область посідає провідне місце в Україні за запасами урану (83% від загальних запасів в Україні) та займає монопольне становище (100%) за його видобутком. Розвідано різною мірою (детально або попередньо) 16 родовищ, з яких розробляється чотири.

У Кіровоградській області ризики у сфері радіаційної безпеки обумовлені виробничою діяльністю підприємств урановидобувної промисловості, а саме підрозділами державного підприємства «Східний гірничо-збагачувальний комбінат» (далі – ДП «СхідГЗК»). ДП «СхідГЗК» здійснює видобуток уранових руд, які є природним радіоактивним матеріалом.

За інформацією ДП «СхідГЗК», підприємство постійно проводить радіаційний контроль територій проммайданчика діючого хвостосховища гідрометалургійного заводу (ГМЗ), розташованого в балці «Щербаківська», шляхом визначення потужності еквівалентної дози (ПЕД) зовнішнього гамма-

випромінювання (мкЗв/год) в санітарно-захисній зоні у напрямку до населених пунктів Ганнівка, Володимирівка та Козацьке.

Радіаційна обстановка в санітарно-захисній зоні і та на території прилеглої житлової забудови населених місць залишається стабільною.

На території санітарно-захисної зони (СЗЗ) рівні ПЕД реєструвалися в діапазоні 0,12-0,14 мкЗв/год, а на території найближчої житлової зони в межах природного радіаційного фону (0,11-0,12 мкЗв/год).

Максимальні значення ПЕД спостерігаються безпосередньо на території хвостосховища, поблизу дзеркала хвостосховища.

Радіаційний фон у зоні спостереження обумовлений космогенним випромінюванням, впливом природних радіонуклідів у ґрунтах і невеликою добавкою техногенно-посиленого фону за рахунок хвостосховища. Відповідно до проведених досліджень внесок хвостосховища в радіаційний фон у населених пунктах є незначною величиною.

ДП «СхідГЗК» вживаються заходи із захисту навколишнього середовища від негативного впливу хвостосховища в балці «Щербаківська», а саме:

підтримання у безпечному, робочому стані технологічних трубопроводів та пульпопроводу з метою запобігання розривів та забруднення ґрунту у санітарно-захисній зоні (СЗЗ) пульпопроводу;

виконання моніторингу ОНС на території санітарно-захисної зони та зони спостереження хвостосховища (ЦПГДЛ+ЦНДЛ);

виконання ГРП моніторингу підземних вод у СЗЗ та ЗС хвостосховища.

Як відомо, вплив радону і його дочірніх продуктів розпаду, залежно від концентрації та експозиції, можуть бути причиною онкологічних захворювань, зокрема такого, як рак шкіри та легенів.

З метою забезпечення радіаційного захисту та ядерної безпеки в регіоні, за ініціативи міжвідомчої робочої групи із забезпечення радіаційного захисту населення Кіровоградської області, яку утворено розпорядженням голови обласної державної адміністрації від 29 грудня 2020 року №903-р, розроблено проєкт обласної Комплексної програми захисту населення Кіровоградської області від впливу іонізуючого випромінювання на 2021-2025 роки.

Згідно із проєктом, програма передбачає заходи, спрямовані на захист мешканців Кіровоградщини від негативного впливу іонізуючого випромінювання:

1) пошук і виявлення джерел та шляхів впливу іонізуючого

випромінювання на людину;

2) реалізація заходів щодо знешкодження джерел і шляхів, що спричиняють вплив іонізуючого випромінювання на людину, та (або) захисту від цього впливу людини;

3) впровадження пунктів радіаційного контролю продуктів харчування на ринках і в інших місцях їх масової реалізації;

4) організація постів індивідуальних дозиметричних вимірювань згідно з нормативами, визначеними відповідними центральними органами виконавчої влади;

5) надання населенню безкоштовних консультацій з питань захисту від впливу іонізуючого випромінювання, радіаційного контролю, дезактивації предметів побуту;

6) прокат, ремонт, атестація та обслуговування побутових приладів радіаційного контролю;

7) створення умов для проведення дозиметричних обстежень, радіометричних та дезактиваційних робіт на замовлення населення.

Вказаний проєкт програми потребує проведення стратегічної екологічної оцінки, фінансування якої передбачається здійснити за рахунок коштів обласного фонду охорони навколишнього природного середовища. Лише після такої оцінки депутати обласної ради зможуть проголосувати за прийняття програми.

1.8) Проблемами природно-заповідного фонду.

В області постійно ведеться цілеспрямована робота з підготовки та організації заходів з питань створення нових територій та об'єктів природно-заповідного фонду. Проте є деякі проблеми, які стримують розвиток заповідної справи в області у практичному плані:

- неузгодженість і недосконалість законодавства (земельного, лісового, природоохоронного та законодавства про місцеве самоврядування) у частині заповідної справи;

- відсутність механізмів економічного стимулювання для створення нових об'єктів природно-заповідного фонду та відшкодування збитків землекористувачам, а також механізму викупу земельних ділянок для заповідання;

- відмова відповідних організацій та державних органів надавати погодження на заповідання територій з огляду на корпоративний чи індивідуальний інтерес в приватизації цінних земельних ділянок;

- передача під охорону територій та об'єктів природно-заповідного фонду;

- складнощі щодо винесення меж в натуру вже існуючих територій та об'єктів природно-заповідного фонду через недостатнє фінансування робіт землевласників;

- відсутність фінансування на місцевому рівні та недостатнє фінансування на державному рівні для виконання заходів щодо створення нових об'єктів природно-заповідного фонду та охорони і утримання існуючих об'єктів ПЗФ;

- недосконалість та недостатня якість земельної кадастрової документації;

- великий відсоток розораності земель області.

Крім того, у регіоні великий відсоток територій, які використовуються в сільському господарстві. Внаслідок цього ускладнено процес пошуку та створення нових та розширення існуючих територій природно-заповідного фонду.

2. Аналіз найважливіших екологічних проблем

1) що вимагають вирішення на міжнародному рівні

1. Відсутність міжнародних інвестицій в галузі переробки та утилізації твердих побутових відходів.

2) проблеми загальнодержавного значення

1. Забруднення атмосфери викидами промислових підприємств та автотранспорту.

2. Забруднення водних об'єктів недостатньо очищеними стічними водами від комунальних господарств та промислових підприємств.

3. Забруднення навколишнього природного середовища твердими побутовими відходами.

4. Виснаження та деградація землі внаслідок вирубки лісосмуг та недотримання сівозмін сільськими господарствами (виробниками).

5. Відсутність сучасних механізмів стосовно заповідання територій в умовах відсутності вільних територій та безконтрольного використання земель для сільськогосподарського виробництва.

6. Створення загальнодержавної комплексної системи моніторингу стану навколишнього природного середовища.

3) проблеми місцевого значення

1. Відсутність сучасних полігонів твердих побутових відходів в населених пунктах області або заводів з переробки твердих побутових відходів.

2. Перевищення середньорічних гранично допустимих концентрацій в атмосферному повітрі в містах обласного зазначення, зокрема, Кропивницький та Олександрія по пилю.

3. Відсутність Регіонального плану управління відходами.

4) проблеми, вирішення яких не вимагає залучення значних матеріальних (фінансових) ресурсів

1. Паспортизація місць видалення твердих побутових відходів - сільських, селищних та міських сміттєзвалищ.

2. Покращення стану поводження з твердими побутовими відходами, розробка схем санітарного очищення населених пунктів та правил благоустрою територій населених пунктів, ліквідація несанкціонованих сміттєзвалищ, впровадження роздільного збирання відходів від населення, рекультивация сміттєзвалищ, експлуатація яких недоцільна.

3. Еколого-просвітницьке виховання населення.

4. Будівництво нових або реконструкція існуючих очисних споруд.

5. Створення обласної електронної системи моніторингу.

**Відповідальні виконавці розділів Екологічного паспорту
Кіровоградської області за 2021 рік**

1.	Загальна характеристика.....	Подвисоцька О.І. (32-10-90)
2.	Чисельність населення	Подвисоцька О.І. (32-10-90)
3.	Фізико-географічна характеристика	Ткаліч Т.В. (32-08-92)
4.	Перелік екологічно небезпечних об'єктів	Ткаліч Т.В. (32-08-92)
5.	Атмосферне повітря	Борисенко Н.В. (32-08-92)
6.	Водні ресурси	Ткаліч Т.В. (32-08-92)
7.	Земельні ресурси	Галь К.В. (32-10-90)
8.	Лісові ресурси	Галь К.В. (36-10-31)
9.	Рослинний світ	Галь К.В. О.П.(36-10-31)
10.	Тваринний світ	Галь К.В. (36-10-31)
11.	Природно-заповідний фонд	Галь К.В. (36-10-31)
12.	Формування екологічної мережі	Галь К.В. (36-10-31)
13.	Поводження з відходами та небезпечними речовинами.....	Ткаліч Т.В. (32-08-92)
14.	Радіаційна безпека.....	Ткаліч Т.В. (32-08-92)
15.	Моніторинг довкілля.....	Ткаліч Т.В. (32-08-92)
16.	Міжнародне співробітництво.....	Галь К.В. (36-10-31)
17.	Планування природоохоронної діяльності.....	Подвисоцька О.І. (32-10-90) Галь К.В. (36-10-31)
18.	Основні екологічні проблеми області	Ткаліч Т.В. (32-08-92) Борисенко Н.В. (32-08-92) Галь К.В. (32-08-92) Подвисоцька О.І. (32-10-90)