

**ЗАТВЕРДЖУЮ**

**Голова Кіровоградської  
обласної державної  
адміністрації**

**\_\_\_\_\_Марія ЧОРНА  
“ \_\_\_\_ ” червня 2021 року**

## **ЕКОЛОГІЧНИЙ ПАСПОРТ КІРОВОГРАДСЬКОЇ ОБЛАСТІ ЗА 2020 РІК**



**2021 рік**

**Зміст**

	<b>стор.</b>
1. Загальна характеристика.....	3
2. Чисельність населення .....	3
3. Фізико-географічна характеристика .....	4
4. Перелік екологічно небезпечних об'єктів .....	6
5. Атмосферне повітря .....	8
6. Водні ресурси .....	18
7. Земельні ресурси .....	27
8. Лісові ресурси .....	31
9. Рослинний світ.....	38
10. Тваринний світ.....	49
11. Природно-заповідний фонд .....	54
12. Формування екологічної мережі .....	60
13. Поводження з відходами та небезпечними хімічними речовинами.....	63
14. Радіаційна безпека.....	78
15. Моніторинг довкілля .....	82
16. Планування природоохоронної діяльності.....	84
17. Основні екологічні проблеми області .....	107

**I. Загальна характеристика**

Дата утворення _____	10 січня 1939 року
Територія, км <sup>2</sup> _____	24587,8
Кількість адміністративно-територіальних одиниць _____	1030
Кількість міст _____	12
з них обласного підпорядкування _____	4
Кількість селищ _____	27
Кількість сільських населених пунктів _____	991
з них:	
сіл _____	964
селищ _____	27
Чисельність населення, тис. осіб _____	920,1
з них:	
міське _____	585,1
сільське _____	335,0
Щільність населення, тис. осіб на 1 км <sup>2</sup> _____	-

## II. Чисельність населення

Таблиця 1

Назва міста	Площа, км <sup>2</sup>	Наявне населення*, тис. осіб
1	2	3
Міста обласного підпорядкування		
м. Кропивницький (міськрада)	103,3	231,2
м. Знам'янка (міськрада)	20,9	27,0
м. Олександрія (міськрада)	68,1	86,4
м. Світловодськ (міськрада)	44,7	51,3
<b>Усього:</b>	<b>237,0</b>	<b>395,9</b>
Міста районного підпорядкування		
м. Благовіщенське	7,05	5,9
м. Бобринець	18,13	10,6
м. Гайворон	13,9	14,2
м. Долинська	12,13	18,5
м. Мала Виска	12,1	10,2
м. Новомиргород	17,83	10,9
м. Новоукраїнка	20,6	16,3
м. Помічна	8,15	8,7

Назва міста	Площа, км <sup>2</sup>	Найвнє населення*, тис. осіб
1	2	3
<b>Усього:</b>	<b>109,89</b>	<b>95,3</b>
<b>Райони</b>		
Благовіщенський	700,8	21,5
Бобринецький	1496,3	24,3
Вільшанський	645,1	11,8
Гайворонський	695,0	35,7
Голованівський	992,1	29,0
Добровеличківський	1296,5	32,0
Долинський	1275,9	32,1
Знам'янський	1327,9	21,4
Кропивницький	1557,0	35,9
Компаніївський	967,5	14,5
Маловисківський	1248,0	40,7
Новгородківський	996,6	14,6
Новоархангельський	1205,8	23,2
Новомиргородський	1032,2	27,0
Новоукраїнський	1667,8	39,4
Олександрівський	1158,9	25,3
Олександрійський	1842,0	33,2
Онуфріївський	889,1	16,9
Петрівський	1194,9	22,6
Світловодський	1219,0	11,1
Устинівський	942,4	12,0
<b>Усього:</b>	<b>24350,8</b>	<b>524,2</b>

\*-інформація по містах обласного значення та районах наведена відповідно до адміністративно-територіального устрою, який діяв до набрання чинності постанови Верховної Ради України від 17 липня 2020 року №807-ІХ "Про утворення районів"

### III. Фізико-географічна характеристика

Кіровоградська область розташована в центральній частині України між р. Дніпром і р.Південним Бугом та займає площу 24,6 тис кв. км (4,1% території України).

Область розташована у південній частині Придніпровської височини. Поверхня області здебільшого являє собою плато або підвищену хвилясту рівнину, розчленовану густою сіткою річкових долин, балок і ярів. Середня висота плато близько 200 м над рівнем моря. Проте на території області спостерігається значна різниця абсолютних висот.

Кіровоградську область утворено 10 січня 1939 року.

Протяжність області з півночі на південь становить майже 148 км, із заходу на схід – 335 км. На півночі Кіровоградська область межує з

Черкаською областю, на північному сході – з Полтавською, на сході й південному сході – з Дніпропетровською, на півдні – з Миколаївською, на південному заході – з Одеською, на заході – з Вінницькою областями.

Кліматобласті помірно континентальний. Територією області з південного заходу на північний схід проходить смуга високого атмосферного тиску, на півночі від якої переважають вологі повітряні маси, що їх приносять західні вітри з Атлантичного океану, на півдні - континентальні повітряні маси. Зима м'яка, з частими відлигами, літо тепле та сухе.

Середньорічна кількість опадів становить 499-582 мм. Максимальна кількість їх випадає у теплий період року (близько 70%). Річна кількість опадів на півночі 420-470 мм, на півдні – 400-430 мм. Найбільше випадає опадів у липні 57-85 мм, а найменше в березні 27-34 мм.

Серед несприятливих кліматичних явищ слід відмітити посухи, суховії, пилові (чорні) бурі, град, зливи.

Актуальною проблемою регіону є водна ерозія ґрунтів.

Ґрунтовий покрив області характерний для перехідної зони від південного лісостепу до північного степу. Ґрунти області характеризуються високою родючістю.

У північній частині області переважають чорноземи потужні малогумусні та середньогумусні. Значні площі займають чорноземи з різним ступенемреградуровання та чорноземи опідзолені, темно-сірі опідзолені та сірі опідзолені ґрунти.

Для південно-східних районів найпоширенішими ґрунтами є чорноземи звичайні, середньо- та малогумусні, а в південній частині – чорноземи звичайні малогумусні малопотужні.

Річки області належать до систем Дніпра і Південного Бугу. Найбільші притоки Дніпра – Тясмин, Інгулець і Цибульник, Південного Бугу – Інгул, Синюха і Синиця.

Водні ресурси Кіровоградщини представлені річками, водосховищами, ставками та підземними водами. Всього на території області налічується 1599 річок, загальною довжиною 7233,6 км, в тому числі це 2 великі річки, 8 середніх річок, довжиною 784,5 км, та 1589 малих річок, довжиною 6318,4 км.

На лісові та водні ресурси область бідна, гідроресурси річок обмежені.

Кіровоградщина належить до одного з найбільш насичених мінеральними ресурсами регіонів України. Це обумовлено розташуванням області в центрі Українського кристалічного щита. На території області налічується більше 390 родовищ корисних копалин, з яких 303 враховані державним балансом України. Мінерально-сировинна база області на 16% складається з паливно-енергетичних корисних копалин, на 58% – із сировини для виробництва будівельних матеріалів, 26% загальних запасів надр складають руди чорних, кольорових та рідкісних металів, а також запаси прісних і мінеральних вод.

Надра області характеризуються наявністю ряду унікальних складових, передусім для розвитку енергетики (уранові руди, буре вугілля, горючі



сланці), чорної металургії (залізо, хром, нікель, кобальт), нерудних корисних копалин (каолін, трепел, графіт), декоративно-облицювальних і будівельних матеріалів.

#### IV. Перелік екологічно небезпечних об'єктів

Таблиця 2

№ з/п	Назва екологічно небезпечного об'єкту	Вид економічної діяльності	Відомча належність (форма власності)	Примітка
1	ДП "Східний гірничо-збагачувальний комбінат"	Добування уранової та торієвої руди. Виробництво та переробка ядерного палива	Загально-державна власність	Накопичено 46513,985 тис. тонн відходів у хвостосховищі у балці "Щербаківська" (Петрівський район)
2	ТОВ "Побужський феронікелевий комбінат"	Виробництво кольорових металів (нікелю)	Приватна власність	Викиди забруднюючих речовин в атмосферне повітря 3400,9 тонн/рік
3	Кіровоградське ВКГ ОКВП "Дніпро-Кіровоград"	Збір, очищення та скид стічних вод	Комунальна власність	Скид 11,627 млн.м <sup>3</sup> стічних вод на рік

#### ДП "Східний гірничо-збагачувальний комбінат"



#### ТОВ "Побужський феронікелевий комбінат"





**ОКВП "Дніпро – Кіровоград"**



**V. Атмосферне повітря**

Одним із основних життєво важливих елементів навколишнього природного середовища є атмосферне повітря. Чисте повітря – головна з необхідних умов здоров'я та благополуччя людини.

Охороною атмосферного повітря є система заходів, пов'язаних зі збереженням, поліпшенням та відновленням стану атмосферного повітря, запобіганням та зниженням рівня його забруднення та впливу на нього хімічних сполук, фізичних та біологічних факторів.

Основним забруднювачем атмосферного повітря є промисловість. Надмірні викиди забруднюючих речовин в атмосферне повітря надходять від введення в дію нових підприємств та діючих підприємств, що працюють на застарілому обладнанні недостатньо забезпеченому очисними спорудами для уловлювання та утилізації забруднюючих речовин.

У 2020 році обсяг викидів забруднюючих речовин в атмосферне повітря по регіону в порівнянні з попереднім 2019 роком за даними Головного управління статистики у Кіровоградській області значно зменшився і становить 10688,9 т.

Основними забруднювачами довкілля області за 2020 рік є підприємства, що здійснюють виробництво кольорових металів (3400,9 т), виробництво олії та тваринних жирів (1364,9 т), та підприємства, які займаються розведенням свиней (1049,3 т).

З метою покращення стану атмосферного повітря області необхідно забезпечити впровадження сучасних технологій, що призводять до зниження викидів забруднюючих речовин в атмосферу, налагодити дієву систему контролю за виконанням підприємствами запланованих заходів з охорони атмосферного повітря, налагодити автоматизований контроль за викидами забруднюючих речовин та проводити інвентаризацію джерел викидів шкідливих речовин в атмосферне повітря на підприємствах для отримання дозволу на викиди забруднюючих речовин в атмосферне повітря стаціонарними джерелами.

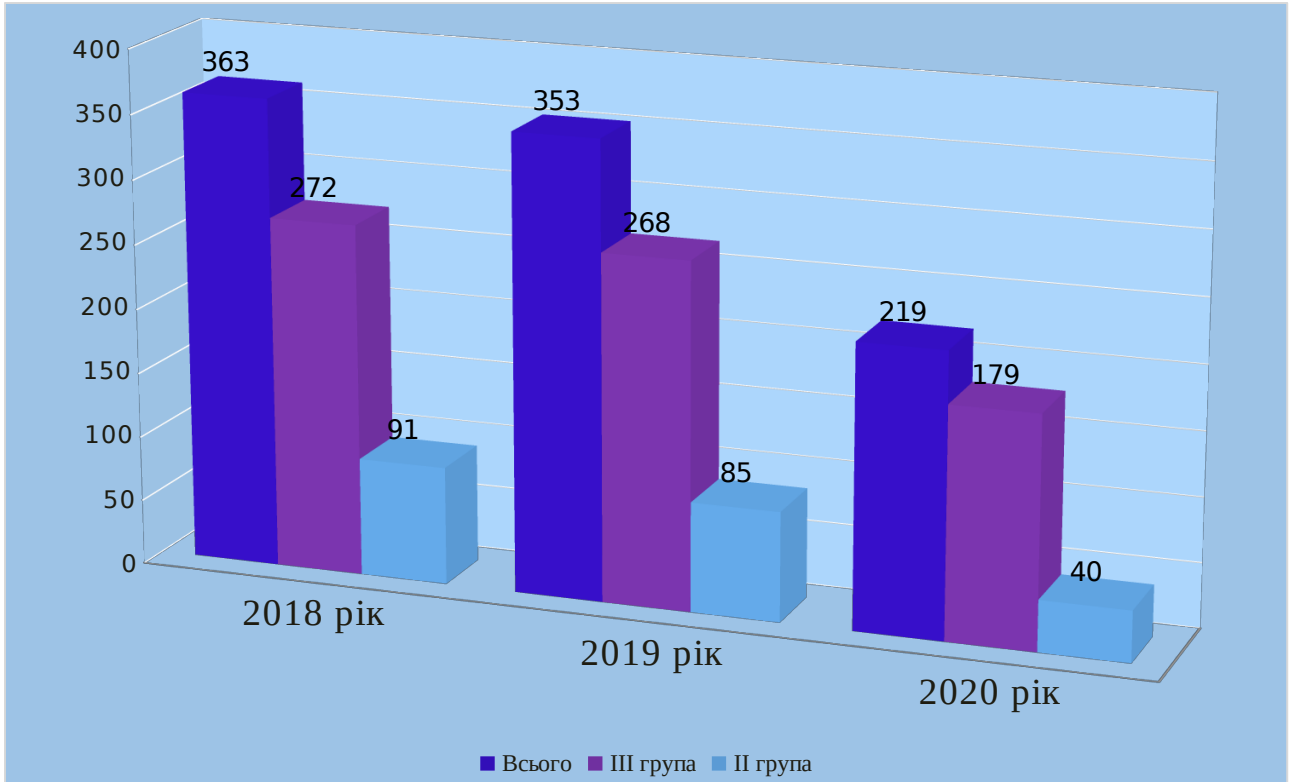
*Динаміка обсягів викидів забруднюючих речовин в атмосферне повітря за 2020 рік та два попередніх*

*Таблиця 3*

Показники	2018 рік	2019 рік	2020 рік
1	2	4	3
Загальна кількість (одиниць) дозволів на викиди забруднюючих речовин в атмосферне повітря, виданих у поточному році суб'єкту господарювання, об'єкт якого належить до:	363	353	219
другої групи	91	85	40
третьої групи	272	268	179
Викиди забруднюючих речовин та парникових газів від стаціонарних джерел, тис. т	12,17	12,8	10,7
Викиди забруднюючих речовин в атмосферне повітря від стаціонарних джерел у розрахунку на км <sup>2</sup> , кг	494,8	519,7	434,7
Викиди забруднюючих речовин в атмосферне повітря від стаціонарних джерел у розрахунку на одну особу, кг	12,8	13,6	11,5

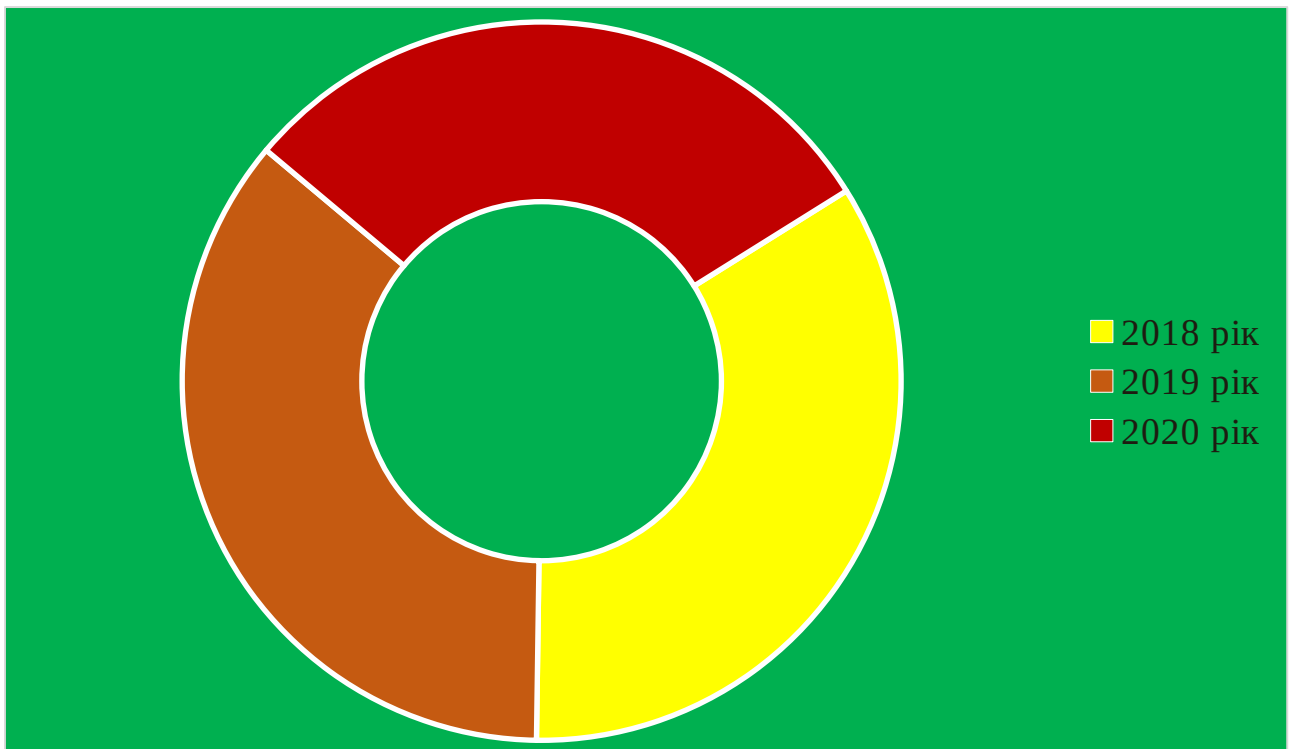
*Загальна кількість дозволів на викиди забруднюючих речовин в атмосферне повітря, од.*





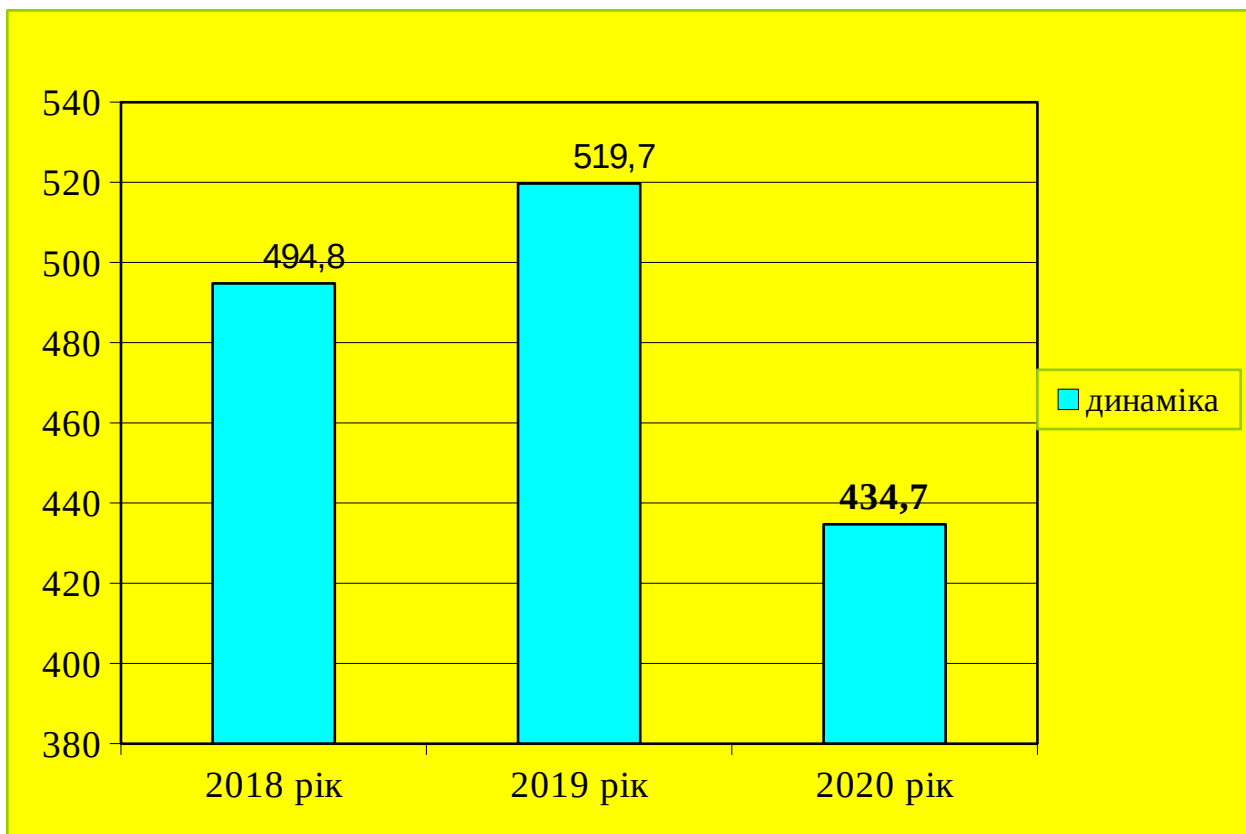
Діаграма 1

*Викиди забруднюючих речовин та парникових газів  
від стаціонарних джерел, тис. тонн*



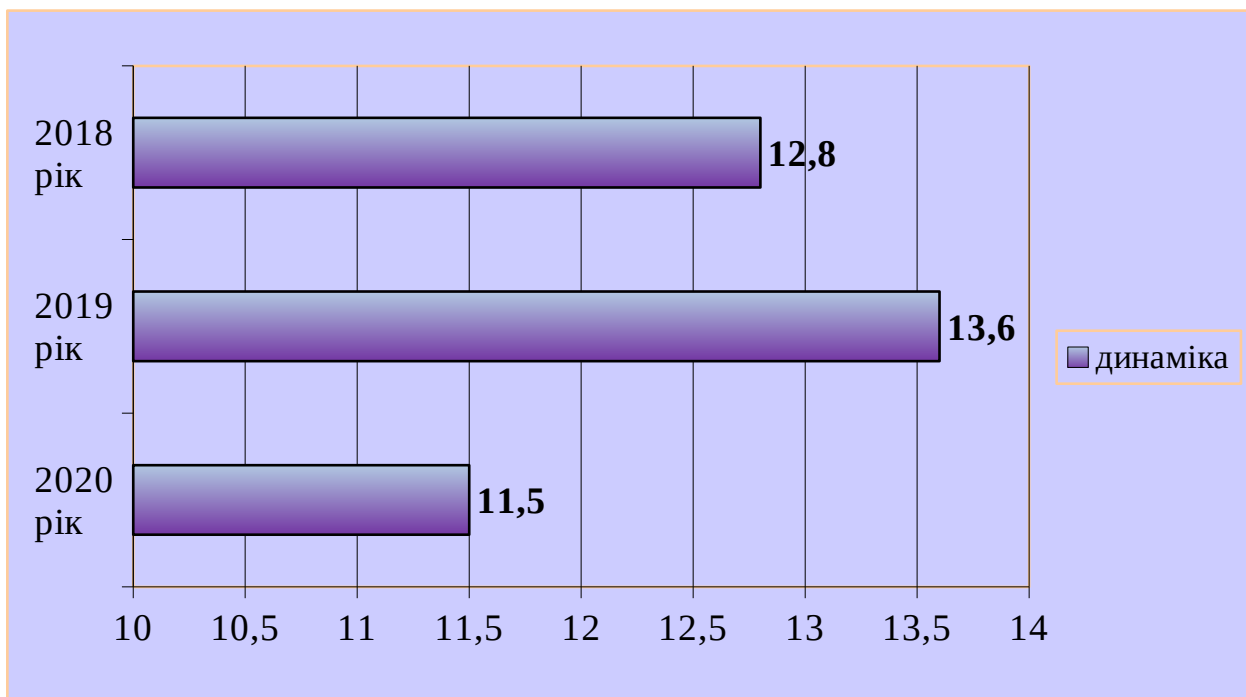
Діаграма 2

*Викиди забруднюючих речовин в атмосферне повітря  
від стаціонарних джерел у розрахунку на км<sup>2</sup>, кг*



Діаграма 3

*Викиди забруднюючих речовин в атмосферне повітря від стаціонарних джерел у розрахунку на одну особу, кг*



Діаграма 4

*Вміст забруднюючих речовин в атмосферному повітрі міст*

Таблиця 4

Назва забруднюючої речовини	Місто	Середньорічний вміст, мг/м <sup>3</sup>	Середньодобові ГДК, мг/м <sup>3</sup>	Максимальні разові ГДК, мг/м <sup>3</sup>	Максимальний вміст, мг/м <sup>3</sup>
1	2	3	4	5	6
Пил	м. Кропивницький	0,21	1,4	1,4	0,7
Діоксид сірки		0,017	0,3	0,1	0,058
Розчинені сульфати		0,01	*	*	0,03
Оксид вуглецю		1,7	0,6	1,2	6,0
Діоксид азоту		0,03	0,7	0,4	0,09
Оксид азоту		0,02	0,3	0,1	0,05
Сажа		0,025	0,5	1,0	0,15
Формальдегід		0,003	1,0	0,3	0,011
Пил		м. Олександрія	0,22	1,5	1,2
Діоксид сірки	0,018		0,4	0,1	0,047
Розчинені сульфати	0,01		*	*	0,03
Діоксид азоту	0,03		0,7	0,3	0,07
Сажа	0,05		1,0	1,3	0,20
Пил	м. Світловодськ	0,08	0,53	0,60	0,30
Діоксид сірки		0,013	0,26	0,26	0,128
Розчинні сульфати		0,008	*	*	0,02
Оксид вуглецю		1,0	0,33	0,8	4,0
Діоксид азоту		0,03	0,75	0,85	0,17
Оксид азоту		0,02	0,33	0,38	0,15
Формальдегід		0,002	0,667	0,66	0,023

\* немає значення ГДК для визначення розчинних сульфатів

Основні забруднювачі атмосферного повітря за 2020 рік

Таблиця 5

№ з/п	Назва об'єкта	Частка викидів забруднюючої речовини			Частка оснащення джерел викидів газоочисними установками (ГОУ), %*	Ефективність роботи ГОУ, %*	Зменшення обсягів викидів за рахунок впровадження природоохоронних заходів, т/рік **	
		усього викидів, т/рік	до загального обсягу викидів об'єкта, %	до загального обсягу викидів населеного пункту, %			очікуване*	фактичне*
1	2	3	4	5	6	7	8	9
1	ТОВ «Побужський феронікелевий комбінат»	3400,9	100,0	97	***	***	***	***
2	ТОВ «Марлен-КД»	988,3	100,0	98,4	1	88,1	перевищення відсутні	перевищення відсутні
3	ПАТ «Центральний гірничо-збагачувальний комбінат»	719,6	100,0	84,2	***	***	***	***
4	ПРАТ «Кропивницький олійноекстракційний завод»	478,2	100,0	22,0	26	61,2 - 94,2	перевищення відсутні	перевищення відсутні
5	ТОВ «Придніпровський олійноекстракційний завод»	366,1	100,0	16,8	34	91,73 - 99,51	перевищення відсутні	перевищення відсутні
6	ТОВ «Кіровоградський завод будівельних матеріалів № 1»	318,3	100,0	14,6	3	90,0	1,0	1,0
7	ТОВ «Олександрійський цукровий завод»	311,7	100,0	49,2	***	***	***	***
8	ТОВ «Новомиргородський цукор»	264,2	100,0	12,1	***	***	***	***
9	ТОВ «УКРАГРОКОМ»	264,1	100,0	41,7/122,2/ 30,9	5	92,1-96,0	0,03	0,03
10	ПП «Віктор і К»	223,3	100,0	54,4	33	78,8-99,1	перевищення відсутні	перевищення відсутні
1	2	3	4	5	6	7	8	9



11	КП «Теплоенергетик»	213,7	100,0	9,8	***	***	***	***
12	ТОВ «Євроцебінь»	196,7	100,0	79,7	ГОУ відсутня	ГОУ відсутня	0,004	0,004
13	Смолінська шахта ДП «Східний гірничо-збагачувальний комбінат»	171,2	100,0	52,0	6	84,67-99,0	перевищення відсутні	перевищення відсутні
14	ТОВ «ОЕЗ ГРАДОЛІЯ»	123,4	100,0	5,7	16	57-96,5	перевищення відсутні	перевищення відсутні

\* Інформація наведена згідно документів на отримання дозволу на викиди забруднюючих речовин в атмосферне повітря стаціонарними джерелами.

\*\*Графи 8, 9 заповнюються тільки щодо виконаних заходів.

\*\*\* Суб'єкт господарювання віднесено до об'єктів I групи підприємств, дозвіл на викиди забруднюючих речовин в атмосферне повітря стаціонарними джерелами видано Міндовкілля України.

*Викиди забруднюючих речовин в атмосферне повітря за видами економічної діяльності*

Таблиця 6

№ з/п	Види економічної діяльності	Обсяги викидів за регіоном	
		т	У % до 2019 року
1	2	3	4
	<b>Усього</b>	10688,9	83,7
1.	Вирощування зернових культур (крім рису), бобових культур і насіння олійних культур	650,7	114,6
2.	Вирощування овочів і баштанних культур, коренеплодів бульбоплодів	0,9	219,2
3.	Розведення великої рогатої худоби молочних порід	34,7	306,5
4.	Розведення свиней	1049,3	119,5
5.	Лісозаготівлі	1,5	106,9
6.	Добування залізних руд	719,6	112,9
7.	Добування уранових і торієвих руд	250,9	93,2
8.	Добування декоративного та будівельного каменю, вапняку, гіпсу, крейди та глинистого сланцю	37,5	58,0
9.	Добування піску, гравію, глини і каоліну	418,7	69,6
10.	Добування інших корисних копалин та розроблення кар'єрів	24,8	100,2
11.	Виробництво м'яса	*	**
12.	Виробництво м'ясних продуктів	21,8	104,7
13.	Інші види перероблення та консервування фруктів і овочів	2,8	95,1
14.	Виробництво олії та тваринних жирів	1364,9	87,9
15.	Перероблення молока, виробництво масла та сиру	18,4	90,3
16.	Виробництво морозива	14,0	111,9
17.	Виробництво продуктів борошномельно-круп'яної промисловості	0,3	2,4
18.	Виробництва хліба та хлібобулочних виробів; виробництво борошняних кондитерських виробів, тортів і тістечок нетривалого зберігання	6,1	**
19.	Виробництво сухарів і сухого печива; виробництво борошняних кондитерських виробів, тортів і тістечок тривалого зберігання	2,6	**
20.	Виробництво цукру	576,2	66,0
21.	Виробництво какао, шоколаду та цукрових кондитерських виробів	25,2	510,9
22.	Дистиляція, ректифікація та змішування спиртних напоїв	9,8	119,0
1	2	3	4

23.	Виробництво безалкогольних напоїв; виробництво мінеральних вод та інших вод, розлитих у пляшки	29,6	**
24.	Виробництво фанери, дерев'яних плит і панелей, шпону	23,9	84,3
25.	Виробництво інших дерев'яних будівельних конструкцій і столярних виробів	0,1	17,8
26.	Виробництво інших виробів з паперу та картону	*	77,8
27.	Виробництво інших основних органічних хімічних речовин	0,3	0,3
28.	Виробництво фарб, лаків і подібної продукції, друкарської фарби та мастик	81,7	**
29.	Виробництво інших виробів із пластмас	*	**
30.	Виробництво цегли, черепиці та інших будівельних виробів із випаленої глини	318,3	100,0
31.	Виготовлення виробів із бетону для будівництва	5,3	49,4
32.	Виробництво неметалевих мінеральних виробів	6,2	83,2
33.	Виробництво інших кольорових металів	3400,9	99,8
34.	Лиття чавуну	11,4	61,0
35.	Виробництво будівельних металевих конструкцій і частин конструкцій	1,8	74,4
36.	Кування, пресування, штампування, профілювання; порошкова металургія	0,4	**
37.	Виробництво сталевих бочок і подібних контейнерів	60,1	98,3
38.	Виробництво електророзподільної та контрольної апаратури	12,7	80,7
39.	Виробництво гідравлічного та пневматичного устаткування	78,0	123,6
40.	Виробництво інших pomp і компресорів	4,7	110,4
41.	Виробництво машин і устаткування для сільського та лісового господарства	13,7	95,5
42.	Виробництво залізничних локомотивів і рухомого складу	*	**
43.	Виробництво меблів для офісів і підприємств торгівлі	2,1	380,3
44.	Виробництво матраців	77,2	87,4
45.	Виробництво інших меблів	*	**
1	2	3	4

46.	Ремонт і технічне обслуговування машин і устаткування промислового призначення	*	**
47.	Розподілення електроенергії	1,6	133,7
48.	Розподілення газоподібного палива через місцеві (локальні) трубопроводи	1,5	100,0
49.	Постачання пари, гарячої води та кондиційованого повітря	537,3	224,1
50.	Забір, очищення та постачання води	2,8	15,0
51.	Будівництво житлових і нежитлових будівель	4,2	83,9
52.	Інші будівельно-монтажні роботи	*	**
53.	Оптова торгівля твердим, рідким, газоподібним паливом і подібними продуктами	5,9	50,3
54.	Оптова торгівля деревиною, будівельними матеріалами та санітарно-технічним обладнанням	43,4	1016,2
55.	Оптова торгівля іншими проміжними продуктами	7,7	**
56.	Роздрібна торгівля пальним	12,1	58,9
57.	Роздрібна торгівля фармацевтичними товарами в спеціалізованих магазинах	0,1	104,8
58.	Вантажний залізничний транспорт	63,6	99,4
59.	Пасажи́рський наземний транспорт міського та приміського сполучення	*	77,4
60.	Вантажний автомобільний транспорт	0,2	97,3
61.	Трубопровідний транспорт	*	**
62.	Складське господарство	90,0	94,8
63.	Допоміжне обслуговування наземного транспорту	212,6	102,7
64.	Діяльність готелів і подібних засобів тимчасового розміщення	*	**
65.	Діяльність у сфері провідного електрозв'язку	*	**
66.	Інші види грошового посередництва	6,4	112,7
67.	Надання в оренду й експлуатацію власного чи орендованого нерухомого майна	3,6	160,4
68.	Інша професійна, наукова та технічна діяльність	2,4	129,9
69.	Ветеринарна діяльність	0,6	204,6
70.	Державне управління загального характеру	20,3	115,8
1	2	3	4
71.	Регулювання у сферах охорони	59,3	68,8



	здоров'я, освіти, культури та інших соціальних сферах, крім обов'язкового соціального страхування		
72.	Регулювання та сприяння ефективному веденню економічної діяльності	1,3	6,6
73.	Діяльність у сфері оборони	8,0	79,4
74.	Діяльність у сфері охорони громадського порядку та безпеки	11,9	100,0
75.	Діяльність пожежних служб	0,2	100,0
76.	Діяльність у сфері обов'язкового соціального страхування	0,3	4,1
77.	Загальна середня освіта	86,4	78,4
78.	Професійно-технічна освіта	8,2	100,0
79.	Фахова передвища освіта	4,0	**
80.	Вища освіта	*	**
81.	Інші види освіти	3,7	100,0
82.	Діяльність лікарняних закладів	89,5	78,1
83.	Загальна медична практика	9,9	64,0
84.	Інша діяльність у сфері охорони здоров'я	2,8	100,0
85.	Надання послуг догляду із забезпеченням проживання для осіб похилого віку та інвалідів	8,3	76,5
86.	Надання інших послуг догляду із забезпеченням проживання	20,0	109,0

\* підприємства не були залучені до сукупності з даним видом економічної діяльності у 2019 році

\*\* у зв'язку з тим, що підприємства за 2019 та 2020 роки не були залучені до сукупності з даним видом економічної діяльності відсоток неможливо порахувати

## VI. Водні ресурси



води водних об'єктів місцевого значення												
видано вперше	0	0	0	0	0	0	0	0	0	0	0	0
видано повторно на новий строк	0	0	0	0	0	0	0	0	0	0	0	0
анульовано**	0	0	0	0	0	0	0	0	0	0	0	0

\* Відповідно до Закону України від 07 лютого 2017 року № 1830-VIII «Про внесення змін до деяких законодавчих актів України, що регулюють відносини, пов'язані з одержанням документів дозвільного характеру щодо спеціального водокористування» внесено зміни до Водного кодексу України, які набрали чинності з 04 червня 2017 року, згідно з якими дозволи на спеціальне водокористування департаментом не видаються. Тому інформація наведена за даними сектору Державного агентства водних ресурсів у Кіровоградській області.

\*\* Підстави для анулювання дозволу на спеціальне водокористування:

згідно з поданою водокористувачем заявою (клопотанням) – анульовано 12 дозволів наступним водокористувачам, а саме: АТ «ДЕРЖАВНА ПРОДОВОЛЬЧО-ЗЕРНОВА КОРПОРАЦІЯ УКРАЇНИ» для філії «ХЛІБНА БАЗА № 78», ТОВ АПК «РОЗКІШНА», ПСП ім. Шевченка, ПРАТ «Рівнянське», ТОВ «УкрАгроКом», Ганнівська ЗОШ, ФО Гаморя П.Л., ФО МАТВИЄНКО Л.В., АФ у формі ТОВ «АВАНГАРД ЛТД», ПСП «ЦЕНТР-АГРО», ТОВ «Придніпровський олійно-екстраційний завод», СФГ СЛАВУТИЧ.

### Водні об'єкти регіону

Таблиця 8

Водні об'єкти	Кількість одиниць	Примітка
Усього	4634	До кількості водних об'єктів 4634 входить: 1599 – річок, з них: (2-великі, 8 – середніх, 1589 – малих) 1 – озеро 2976 – ставків 57 – водосховища 1 – канал
у тому числі:		
<b>місцевого значення</b>	0	
з них передано в оренду, зокрема	0	
водосховищ (крім водосховищ комплексного призначення)	0	
ставків	0	
озер	0	
замкнених природних водойм	0	
акваторій (водного простору) внутрішніх морських вод, територіального моря, виключної (морської) економічної зони України	0	
<b>загальнодержавного значення</b>	4634	
з них передано в оренду, зокрема	1070	
водосховищ (крім водосховищ комплексного призначення)	31	
ставків	1039	
озер	0	
замкнених природних водойм	0	
акваторій (водного простору) внутрішніх морських вод, територіального моря, виключної (морської) економічної зони України	0	

### Динаміка водокористування

Таблиця 9

Показники	Одиниця виміру	2017 рік	2018 рік	2019 рік	2020 рік
1	2	4	5	5	6
<b>Забрано води з природних джерел, усього</b>	млн. м <sup>3</sup>	<b>199,2</b>	<b>163,7</b>	<b>187,6</b>	<b>224,011</b>
у тому числі:					
поверхневої	млн. м <sup>3</sup>	181,76	146,78	171,2	209,108
підземної	млн. м <sup>3</sup>	17,44	16,92	16,4	14,903
морської	млн. м <sup>3</sup>	0	0	0	0
Забрано води з природних джерел у розрахунку на одну особу	м <sup>3</sup>	208,3	173,14	201,05	243,46
<b>Використано свіжої води, усього</b>	млн. м <sup>3</sup>	<b>54,48</b>	<b>37,67</b>	<b>45,83</b>	<b>38,960</b>
у тому числі на потреби:					
господарсько-питні	млн. м <sup>3</sup>	19,01	18,35	17,8	15,869
виробничі	млн. м <sup>3</sup>	33,68	16,29	23,11	18,573
сільськогосподарські	млн. м <sup>3</sup>			-	
зрошення	млн. м <sup>3</sup>	1,668	2,898	4,831	4,406
Використано свіжої води у розрахунку на одну особу	м <sup>3</sup>	56,97	39,84	49,12	42,34
Втрачено води при транспортуванні	млн. м <sup>3</sup>	6,241	5,605	5,105	5,194
	% до забраної води	3,1	3,4	2,7	2,3
<b>Скинуто зворотних вод, усього</b>	млн. м <sup>3</sup>	<b>49,66</b>	<b>30,98</b>	<b>39,8</b>	<b>32,726</b>
у тому числі:					
у підземні горизонти	млн. м <sup>3</sup>	1,75	1,627	1,654	1,462
у накопичувачі	млн. м <sup>3</sup>	0	0	0	0
на поля фільтрації	млн. м <sup>3</sup>	0	0	0	0
у поверхневі водні об'єкти	млн. м <sup>3</sup>	43,65	24,88	34,57	28,028
<b>Скинуто зворотних вод у поверхневі водні об'єкти, усього</b>	млн. м <sup>3</sup>	<b>43,65</b>	<b>24,88</b>	<b>34,57</b>	<b>28,028</b>
з них:					
нормативно очищених, усього	млн. м <sup>3</sup>	14,48	12,72	12,5	17,010
у тому числі:					
на спорудах біологічного очищення	млн. м <sup>3</sup>	14,25	12,51	12,27	13,805
на спорудах фізико-хімічного очищення	млн. м <sup>3</sup>	0,002	0	0	0,753
на спорудах механічного очищення	млн. м <sup>3</sup>	0,225	0,206	0,221	2,452
нормативно (умовно) чистих без очищення	млн. м <sup>3</sup>	20,49	1,294	11,38	7,395
забруднених, усього	млн. м <sup>3</sup>	1,328	3,319	3,024	3,624
у тому числі:					
недостатньо очищених	млн. м <sup>3</sup>	1,328	3,319	3,024	3,624
без очищення	млн. м <sup>3</sup>	0	0	0	0



1	2	4	5	5	6
Скинуто зворотних вод у поверхневій водні об'єкти у розрахунку на одну особу	м <sup>3</sup>	45,6	26,31	37,05	30,46

*Обсяг оборотної, повторної і послідовно використаної води*

Таблиця 10

Види економічної діяльності	2017 рік		2018 рік		2019 рік		2020 рік	
	млн. м <sup>3</sup> на рік	% економії свіжої води за	млн. м <sup>3</sup> на рік	% економії свіжої води за	млн. м <sup>3</sup> на рік	% економії свіжої води за	млн. м <sup>3</sup> на рік	% економії свіжої води за
Усього по області	54,48	79,78	37,67	88,11	45,83	84,2	38,960	76,88
у тому числі:								
промисловість	6,505	95,89	6,998	95,3	6,964	95,14	6,736	*
сільське господарство	24,65	42,55	6,861	80,8	15,75	59,44	6,797	*
житлово-комунальне господарство	22,64	24,11	23,17	27,33	22,51	28,85	19,16	*

\* дані за 2020 рік відсутні, у зв'язку зі зміною подання звітності.

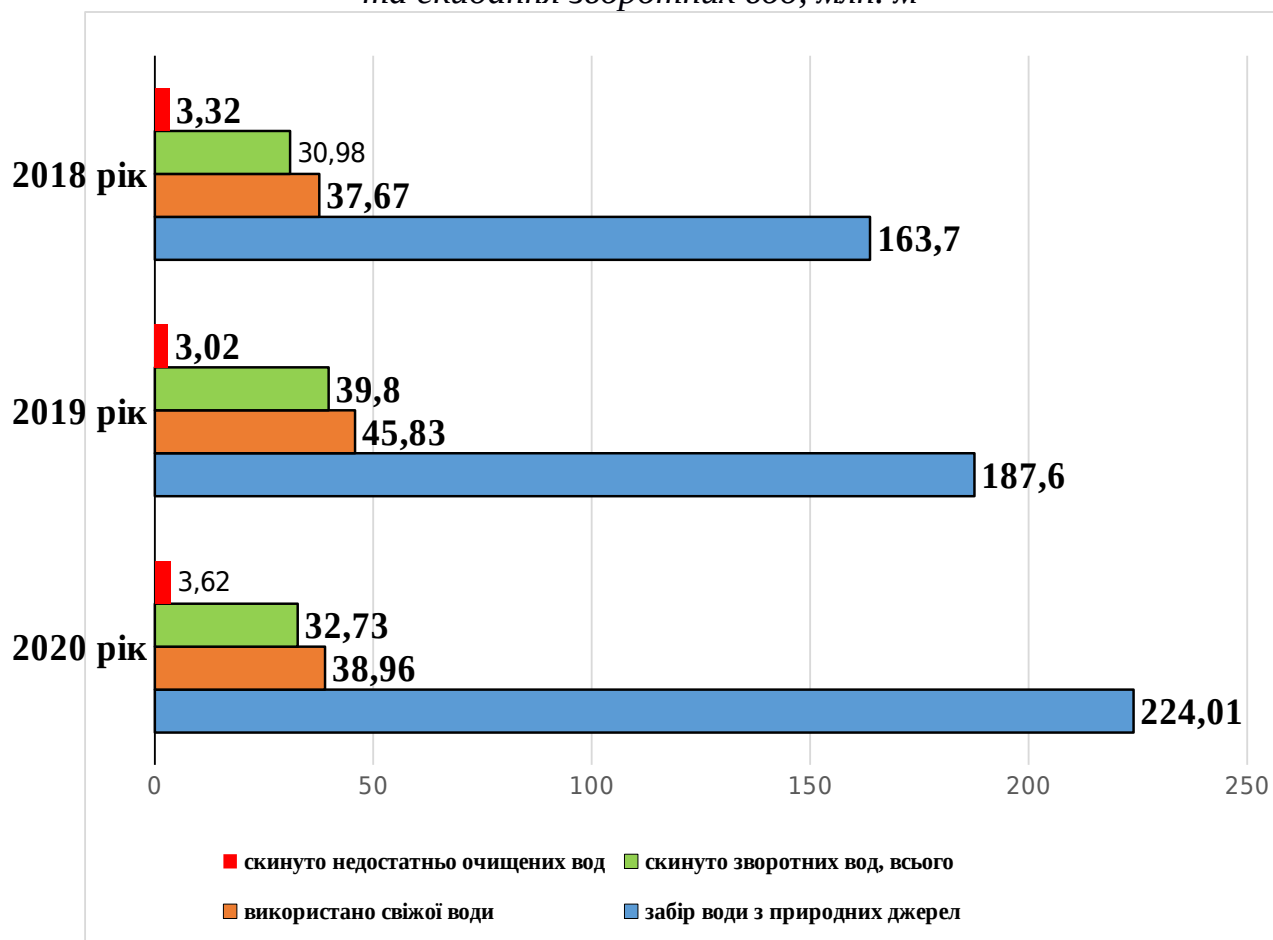
*Скидання зворотних вод та забруднюючих речовин водокористувачами – забруднювачами поверхневих водних об'єктів*

Таблиця 11

Назва водокористувача-забруднювача	2018 рік		2019 рік		2020 рік	
	об'єм скидання зворотних вод, млн.м <sup>3</sup>	обсяг забруднюючих речовин, т	об'єм скидання зворотних вод, млн.м <sup>3</sup>	обсяг забруднюючих речовин, т	об'єм скидання зворотних вод, млн.м <sup>3</sup>	обсяг забруднюючих речовин, т
<b>р. Інгулець басейн р. Дніпро</b>						
Знам'янське ВКГ ОКВП «Дніпро-Кіровоград»	0,637	405,06	0,546	322,0	0,473	158,93
Олександрійське ВКГ ОКВП «Дніпро-Кіровоград»	2,018	999,52	1,912	1079,0	*	*
<b>р.Південний Буг, басейн р.Південний Буг</b>						
Смолінське ВКГ ОКВП «Дніпро-Кіровоград»	0,339	262,04	0,263	191,0	0,282	77,71

\* у 2020 році Олександрійське ВКГ ОКВП «Дніпро-Кіровоград» не вийшло до переліку водокористувачів-забруднювачів поверхневих водних об'єктів.

Обсяги забору, використання води з природних об'єктів  
та скидання зворотних вод, млн. м<sup>3</sup>



Діаграма 5

*Скидання забруднюючих речовин із зворотними водами  
у поверхневі водні об'єкти*

Таблиця 12

Скидання забруднюючих речовин за регіоном	2018 рік	2019 рік	2020 рік
	обсяг забруднюючих речовин, тис. т	обсяг забруднюючих речовин, тис. т	обсяг забруднюючих речовин, тис. т
1	2	3	4
Перелік скинутих забруднюючих речовин			
Азот амонійний	0,167000	0,165000	0,031600
БСК 5	0,227000	0,204000	0,206500
Завислі речовини	0,212000	0,218000	0,222200
Нітрати	0,531000	0,531000	0,577300
Нітрити	0,035000	0,032000	0,008400
Сульфати	1,561000	5,786000	0,003010
Сухий залишок	6,818000	13,300000	11,131900
Хлориди	1,779000	0,772000	0,003142
ХСК	1,026000	1,033000	1,045700
Алюміній	0,00	0,00	0,00
Жири, масла	0,018270	0,017830	0,017930
Залізо	0,004194	0,003614	0,003920
Кальцій	0,014810	0,00	0,00
Магній	0,006988	0,00	0,00
Мідь	0,000094	0,000096	0,000086
Нафтопродукти	0,002020	0,001589	0,0013915
Нікель	0,000047	0,000049	0,000054
СПАР	0,001831	0,001494	0,001426
Всього:	12,404254	22,065672	13,254560

*Середньорічні концентрації речовин у контрольних створах водних об'єктів Кіровоградської області  
за 2020 рік (мг/л)*

Таблиця 13

Місце спостереження за якістю води	Показники складу та властивостей												
	Завислі речовини	БСК <sub>5</sub>	Сухий залишок	Сульфати	Хлориди	Амоній сольовий	Нітрати	ХСК	Нітрити	Фосфати	Залізо	Мідь	Розчинений кисень
1	2	3	4	5	6	7	8	9	10	11	12	13	14
<b>Контрольні створи водного об'єкту господарсько-побутового призначення</b>													
р. Дніпро 580 км, правий берег, питний водозабір м. Світловодськ (ОКВП "Дніпро-Кіровоград")	*	2,48	239,50	35,32	25,69	0,20	0,52	25,08	0,03	0,03	0,05	*	10,05
р. Інгулець 393км, Іскрівське водосховище, смт Петрове, питний водозабір	*	3,19	629,08	154,90	53,71	0,26	3,25	30,01	0,07	0,34	0,08	*	9,64
р. Інгул, 318 км, питний водозабір, м. Кропивницький	*	3,18	789,92	208,93	75,22	0,34	1,33	30,51	0,03	0,11	0,02	*	9,51
р. Сухокля, 26 км, м. Бобринець, питний водозабір	*	3,69	1409,25	589,57	109,76	0,29	1,81	42,22	0,05	0,03	0,05	*	9,41
Синюха, 94 км, Новоархангельське водосховище. смт Новоархангельськ, питний водозабір смт Смоліно	*	2,90	523,83	60,74	49,05	0,34	1,32	28,29	0,01	0,25	0,04	*	9,83
р. Чорний Ташлик, 51 км, питний водозабір, смт Помічна	*	3,54	1136,17	372,24	99,65	0,33	6,05	38,81	0,09	0,10	0,04	*	9,63

дані надані Регіональним офісом водних ресурсів у Кіровоградській області

\*середньорічні концентрації по зазначеним показникам за 2020 рік не здійснювались ;

## Інструментально-лабораторний контроль якості поверхневих вод у 2020 році

Таблиця 14

Назва водного об'єкту	Кількість контрольних створів, у яких здійснювались вимірювання, од.		Відібрано та проаналізовано проб води, од.	Кількість показників, у тому числі забруднюючих речовин, що визначалися, од.	Кількість випадків та назва речовин з перевищенням ГДК, од.
	усього	з перевищенням ГДК			
1	2	3	4	5	6
р. Дніпро	1	1	12	21	БСК <sub>5</sub> – 2
р. Інгулець	1	1	12	21	Сухий залишок – 3
					Жорсткість загал. – 3
					Магній – 1
					Водневий показник рН – 1
					БСК <sub>5</sub> – 9
р. Інгул	1	1	12	21	Жорсткість заг. – 4
					Магній - 1
					Водневий показник рН – 4
					БСК <sub>5</sub> – 7
					Лужність – 3
р. Чорний Ташлик	1	1	12	21	Магній – 1
					БСК <sub>5</sub> – 12
					Лужність – 8
					Жорсткість загал. – 10
					Сухий залишок – 12
р. Сухокля	1	1	12	21	БСК <sub>5</sub> – 12
					Лужність – 7
					Жорсткість загал. – 10
					Сульфати – 10
					Магній – 1
Сухий залишок – 12					
1	2	3	4	5	6

р. Синюха	1	1	12	29	Водневий показник рН – 2
					БСК <sub>5</sub> – 6
					Лужність – 5
					Жорсткість загал. – 2
					Магній –1



## VII. ЗЕМЕЛЬНІ РЕСУРСИ

Кіровоградська область розташована на Правобережжі України на межиріччя Дніпра та Південного Бугу, в центральній частині України, у межах двох фізико-географічних зон – лісостепової і степової (більша частина). Ґрунтовий покрив області характерний для перехідної зони від південнолісостепу до північногостепу і представлений більш, ніж 50 відмінами ґрунтів. У ґрунтовому покриві переважають чорноземи: в північній частині поширені глибокі та опідзолені, в південній частині – звичайні середньогумусні й малогумусні. Є також сірі лісові, болотні та інші ґрунти.

Серед областей України Кіровоградська відзначається багатством земельних ресурсів, значною природною родючістю ґрунтів. Разом з тим, область має високий рівень розораності її території (71,7 %).

Проблема деградації земель в Україні, у тому числі і в Кіровоградській області є актуальною та гострою. До деградаційних процесів, характерних для нашої країни, можна віднести ерозію, забруднення, підтоплення територій, зсуви ґрунту. Значна кількість сільськогосподарських угідь області (понад 50 %) піддаються дії водної ерозії, чому сприяють сильно розчленований рельєф місцевості, інтенсивна система землеробства та зливовий характер дощів.

Територія області становить 2458,8 тис.га або 4,1% території України, з них 2031,6 тис.га або 82,6% займають сільськогосподарські угіддя, 216,5 тис.га або 8,8% - ліси і інші лісовкриті площі, 89,5 тис. га або 3,6% - забудовані землі.

### Структура земельного фонду регіону

Таблиця 15

Основні види земель та угідь	2016 рік		2017 рік		2018 рік		2019 рік		2020 рік	
	усього, тис. га	% до загальної площі території	усього, тис. га	% до загальної площі території	усього, тис. га	% до загальної площі території	усього, тис. га	% до загальної площі території	усього, тис. га	% до загальної площі території
1	2	3	4	5	6	7	8	9	10	11
Загальна територія	2458,8	100	2458,8	100	2458,8	100	2458,8	100	2458,8	100
у тому числі:										
<b>1. Сільськогосподарські угіддя</b>	2032,3	82,7	2031,6	82,6	2031,9	82,6	2032,3	82,6	2032,5	82,6
з них:										
рілля	1764,5	71,8	1765,1	71,8	1764,5	71,8	1764,5	71,8	1764,7	71,8
перелоги	0	0	0	0	0	0	0	0	0	0
багаторічні насадження	25,4	1,0	25,0	1,0	25,0	1,0	25,4	1,0	25,4	1,0
сіножаті і пасовища	242,4	9,9	239,9	9,75	242,4	9,9	242,4	9,9	242,4	9,9
<b>2. Ліси і інші лісовкриті площі</b>	189,0	7,7	216,5	8,8	189,0	7,4	189,0	7,4	189,0	7,4
з них вкриті лісовою рослинністю	166,7	6,8	166,8	6,8	166,8	6,8	166,8	6,8	166,8	6,8
<b>3. Забудовані землі</b>	89,5	3,6	89,5	3,6	89,5	3,6	89,5	3,6	89,5	3,6
1	2	3	4	5	6	7	8	9	10	11

4. Відкриті заболочені землі	10,6	0,4	10,6	0,4	10,6	0,4	10,6	0,4	10,6	0,4
5. Відкриті землі без рослинного покриву або з незначним рослинним покривом (піски, яри, землі, зайняті зсувами, щебенем, галькою, голими скелями)	13,3	0,5	13,1	0,5	13,1	0,5	13,1	0,5	13,1	0,5
6. Інші землі	47,2	1,9	47,2	1,9	47,2	1,9	47,2	1,9	47,2	1,9
Усього земель (суша)	2382	96,9	2382	96,9	2382	96,9	2382	96,9	2382	96,9
Території, що покриті поверхневими водами	76,8	3,1	76,9	3,1	76,8	3,1	76,8	3,1	76,8	3,1

*Порушені, відпрацьовані та рекультивовані землі*

Таблиця 16

Землі	2016 рік	2017 рік	2018 рік	2019 рік	2020 рік
1	2	3	4	5	6
Порушені, тис. га	4,786	4,786	4,786	4,786	4,786
% до загальної площі території	0,194	0,194	0,194	0,194	0,194
Відпрацьовані, тис. га	0,739	0,748	0,748	0,748	0,748
% до загальної площі території	0,03	0,03	0,03	0,03	0,03
Рекультивовані, тис. га	0	0	0	0	0
% до загальної площі території	0	0	0	0	0

*Водоохоронні зони та прибережні захисні смуги водних об'єктів регіону\**

Таблиця 17

Водоохоронні зони та прибережні захисні	За роками				
	2016 рік	2017 рік	2018 рік	2019 рік	2020 рік
1	2	3	4	5	6
Загальна площа встановлених водоохоронних зон водних об'єктів, га	*	*	*	*	*
з них внесених до державного земельного кадастру	*	*	*	*	*
Загальна площа прибережних захисних смуг водних об'єктів, га	*	*	*	*	*
з них внесених до державного земельного кадастру	*	*	*	*	*

\* Згідно з наказом Державної служби статистики України від 19.08.2015 № 190 (який набрав чинності 01.01.2016) визнано таким, що втратив чинність, Наказ Державного комітету статистики України від 05.11.1998 № 377 "Про затвердження форм державної статистичної звітності з земельних ресурсів та Інструкції з заповнення державної статистичної звітності з кількісного обліку земель (форми №№ 6-зем, ба-зем, бб-зем, 2-зем)".

### Виробництво органічної продукції та сировини

Таблиця 18

Рік	Площа, на якій виробляються органічна продукція та сировина		Об'єкти, яким надано статус спеціальних сировинних зон		
	тис. га	% від загальної площі регіону	площа, тис. га	% від загальної площі території	кількість, од.
1	2	3	4	5	6
2020	14,4	0,8	0	0	0

### Зрошувані землі

Таблиця 19

Зрошувальні землі	2018 рік		2019 рік		2020 рік	
	усього, тис. га	% від загальної площі	усього, тис. га	% від загальної площі	усього, тис. га	% від загальної площі
1	2	3	4	5	6	7
Площа зрошуваних земель, на якій забезпечено належне функціонування інфраструктури зрошувальних систем	2,7	7	3,4	8	3,4	8
у тому числі систем крапельного зрошення	0,4	1	0,6	1,5	0,6	1,5

Характеристика ґрунтів за вмістом гумусу, азоту, фосфору та калію за результатами агрохімічної паспортизації для земель сільськогосподарського призначення (раз на 5 років)

### Характеристика ґрунтів за вмістом гумусу\*

Таблиця 20

Площа ґрунтів, %						Середньозважений показник, %
дуже низький < 1,1	низький 1,1-2,0	середній 2,1-3,0	підвищений 3,1-4,0	високий 4,1-5,0	дуже високий > 5,0	
1	2	3	4	5	6	7
0,0	0,23	5,06	44,72	49,18	0,81	4,00

\* дані за 2016 – 2019 роки

*Характеристика ґрунтів за вмістом азоту, що легко гідролізується\**

Таблиця 20.1

Площа ґрунтів, %				Середньозважений показник, мг/кг ґрунту (Корнфілд)
дуже низький < 100	низький 101,0-150,0	середній 151,0-200,0	підвищений > 200	
1	2	3	4	5
27,7	68,6	3,3	0,4	112

\* дані за 2016 – 2019 роки

*Характеристика ґрунтів за вмістом азоту за нітрифікаційною здатністю\**

Таблиця 20.2

Площа ґрунтів, %						Середньозважений показник, мг/кг ґрунту
дуже низький < 5	низький 5-8	середній 9-15	підвищений 16-30	високий 31-60	дуже високий > 60	
1	2	3	4	5	6	7
1,7	3,9	34,1	56,8	3,1	0,4	17,2

\* дані за 2016 – 2019 роки

*Характеристика ґрунтів за вмістом рухомих сполук фосфору\**

Таблиця 20.3

Площа ґрунтів, %						Середньозважений показник, мг/кг ґрунту (Чиріков)
дуже низький < 20	низький 21-50	середній 51-100	підвищений 101-150	високий 151-200	дуже високий > 200	
1	2	3	4	5	6	7
0,02	2,6	65,1	27,38	4,0	0,9	92

\* дані за 2016 – 2019 роки

*Характеристика ґрунтів за вмістом рухомих сполук калію\**

Таблиця 20.4

Площа ґрунтів, %						Середньозважений показник, мг/кг ґрунту (Чиріков)
дуже низький ≤ 20	низький 21-40	середній 41-80	підвищений 81-120	високий 121-180	дуже високий > 180	
1	2	3	4	5	6	7
0	0,01	1,8	25,6	66,59	6,0	138

\* дані за 2016 – 2019 роки

### VIII. Лісові ресурси

*Лісовий фонд регіону в розрізі земель цільового призначення та категорій земель (станом на 01.01.2021 року)*

Таблиця 21

№ з/п	Постійні лісокористувачі, власники лісів, інші землекористувачі, у користуванні яких є лісові ділянки, землі запасу	Загальна площа, тис.га	Лісові землі, тис. га							усього лісових земель
			вкриті лісовою рослинністю		не вкриті лісовою рослинністю					
			усього	із них лісові культури	незімкнуті лісові культури	зруби	галявини, біополяни	лісові дороги, просіки, розриви		
1	2	3	4	5	6	7	8	9	10	
<b>I. Землі лісогосподарського призначення</b>										
1	Голованівський лісгосп	18,008	16,588	13,868	0,637	0,024	0,124	0,167	17,765	
2	Долинський лісгосп	13,074	8,793	7,292	0,404	0,003	0,929	0,056	10,251	
3	Компаніївський лісгосп	9,166	7,438	6,051	0,406	0,042	0,28	0,062	8,289	
4	Олександрівський лісгосп	19,374	17,502	10,981	0,845	0,054	0,204	0,191	18,837	
5	Оникіївський лісгосп	16,869	15,368	11,232	0,642	0,041	0,156	0,202	16,482	
6	Онуфріївський лісгосп	15,179	12,619	6,833	0,554	0,052	0,467	0,096	13,821	
7	Світловодський лісгосп	18,681	17,041	11,520	0,274	0,080	0,203	0,1240	17,730	
8	Чорноліський лісгосп	19,232	17,823	9,555	0,713	0,018	0,052	0,251	18,884	
9	ДСДЛЦ "Веселі Боковеньки"	0,536	0,347	0,279	0	0	0,049	0,013	0,500	

*Нелісові землі, землі лісогосподарського призначення (станом на 01.01.2021 року)*

Таблиця 22

№ з/п	Постійні лісокористувачі, власники лісів	Рілля	Сіноко-си	Пасови-ща	Піски	Болота	Води	Яри, схили, кар'єри	Інші нелісові землі	Загальна площа нелісових земель, га
1	2	3	4	5	6	7	8	9	10	11
1	Голованівський лісгосп	0	0	4,6	0	42,7	10	0	185,9	243,2
2	Долинський лісгосп	204,1	0	0	0	371,2	44,4	0	2203,5	2823,2
3	Компаніївський лісгосп	0	0	1,7	0	68,6	13,2	0	794	877,5

4	Олександрівський лісгосп	2,9	1,2	0,3	0	35,6	13,9	0	483,4	537,3
5	Оникіївський лісгосп	12,1	0	0	0	15,1	1,9	0	19,1	48,2
6	Онуфріївський лісгосп	120,3,5	0	0	44,8	48,3	24,5,1	0	1120,4	1358,3
1	2	3	4	5	6	7	8	9	10	11
7	Світловодський лісгосп	0,5	0	0	20,9	331,9	69,7	0	528,4	951,4
8	Чорноліський лісгосп	5,7	0	0	2	119	22,2	0	1	348
9	ДСДЛЦ "Веселі Боковеньки"	1,9	0	0	0	5,0	12,9	0	16,2	36

Проведення рубок головного користування за 2020 рік

Таблиця 23

	Категорія лісів	Усього тис. м <sup>3</sup>	У тому числі за господарствами (ліквідна деревина, тис. м <sup>3</sup> )					
			хвойні		твердолистяні		м'яколистяні	
			площа, га	запас, м <sup>3</sup>	площа, га	запас, м <sup>3</sup>	площа, га	запас, м <sup>3</sup>
1	2	3	4	5	6	7	8	9
Голованівський лісгосп	1	0	0	0	0	0	0	0
	2	0	0	0	0	0	0	0
	3	5,675	0	0	17,5	5,675	0	0
	4	0	0	0	0	0	0	0
	Разом	5,675	0	0	17,5	5,675	0	0
Олександрівський лісгосп	1	0	0	0	0	0	0	0
	2	0	0	0	0	0	0	0
	3	3,288	0	0	9	3,288	0	0
	4	0	0	0	0	0	0	0
	Разом	3,288	0	0	9	3,288	0	0
Оникіївський лісгосп	1	0	0	0	0	0	0	0
	2	0,900	0	0	4	0,900	0	0
	3	9,340	0	0	32	9,340	0	0
	4	0	0	0	0	0	0	0
	Разом	10,240	0	0	36	10,240	0	0
Онуфріївський лісгосп	1	0	0	0	0	0	0	0
	2	2,518	0	0	8,4	2,518	0	0
	3	3,289	0	0	10,8	289	0	0
	4	0	0	0	0	0	0	0
	Разом	5,807	0	0	19,2	5,807	0	0
Світловодський лісгосп	1	0	0	0	11	2,560	0	0
	2	0	0	0	0	0	0	0
	3	2,228	0	0	6,3	2,228	0	0
	4	0	0	0	0	0	0	0
	Разом	2,228	0	0	6,3	2,228	0	0



	Усього	27,238	0	0	88	27,238	0	0
--	--------	--------	---	---	----	--------	---	---

*Лісовідновлення за 2020 рік  
(у розрізі лісокористувачів, власників лісів)*

Таблиця 24

№ з/п	Лісокористувачі, власники лісів, інші землекористувачі, у користуванні яких є лісові ділянки	Лісовідновлення, га			
		у тому числі			усього
		посадка лісу, га	посів лісу, га	природне відновлення лісу, га	
1	2	3	4	5	6
1	ДП "Голованівський лісгосп"	24,8	13,1	0	37,9
2	ДП "Долинський лісгосп"	5,6	0	0	5,6
3	ДП "Компаніївський лісгосп"	5	0	20,9	25,9
4	ДП "Олександрівський лісгосп"	44	0	0	44
5	ДП "Оникіївський лісгосп"	22	15,4	4,3	41,7
6	ДП "Онуфріївський лісгосп"	5,9	7,7	15,1	28,7
7	ДП "Світловодський лісгосп"	21,1	1,6	21,3	44
8	ДП "Чорноліський лісгосп"	22,4	0,9	0	23,3
Усьогопо Кіровоградському ОУЛМГ		150,8	38,7	61,6	251,1

*Лісорозведення (створення нових лісових насаджень)  
за 2020 рік (у розрізі лісогосподарських підприємств)*

Таблиця 25

№ з/п	Лісокористувачі, власники лісів	Створення нових лісових насаджень, га							
		лісорозведення, га					усього	природне самозаліснення земель, га	усього обліковано нових лісів, га
		у тому числі посадка/посів, га							
		заліснення непродуктивних земель, га	заліснення ярів, балок, кар'єрів га	заліснення інших земель, га	створення полежахисних лісових смуг, га				
1	2	3	4	5	6	7	8	9	
1	ДП "Голованівський лісгосп"	8,8/12,3	0	0	0	21,1	0	21,1	
2	ДП "Долинський лісгосп"	64,2/-	0	0	0	64,2	0	64,2	
3	ДП "Компаніївський лісгосп"	15,0/10,1	0	0	0	25,1	0	25,1	

4	ДП "Олександрівський лісгосп"	19,9/-	0	0	0	19,9	0	19,9
5	ДП "Оникіївський лісгосп"	9,0/-	0	0	0	9,0	0	9,0
6	ДП "Онуфріївський лісгосп"	17,0/-	0	0	0	17,0	0	17,0
7	ДП "Світловодський лісгосп"	0	0	0	0	0	0	0
8	ДП "Чорноліський лісгосп"	0	0	0	0	0	0	0
Усього по Кіровоградському ОУЛМГ		133,9/22,4	0	0	0	156,3	0	156,3

*Проведення лісогосподарських заходів, пов'язаних із  
вирубанням деревини, за 2020 рік*

Таблиця 26

№ з/п	Лісокористувачі власники лісів	Площа, га/Ліквідна деревина, тис. м <sup>3</sup>						
		рубки догляду	Лісовідновні рубки	санітарні рубки	розрубка ліній електропередач, автомобільних доріг тощо	розчистка ліній електропередач, автомобільних доріг тощо	інші рубки	усього рубок
1	2	3	4	5	6	7	8	9
1	Голованівський лісгосп	215/1,825	0	1234/20,534	2/0,44	0	41/0,102	1492/22,901
2	Долинський лісгосп	33/0,061	0	108/4,644	0	0	0	141/4,705
3	Компаніївський лісгосп	109/1,165	0	187/6,694	0	0	10/0,049	306/7,908
4	Олександрівський лісгосп	193/0,322	27/2,969	537/26,85	6/0,494	5/0,483	5/0,367	773/31,495
5	Оникіївський лісгосп	185/2,417	33/2,194	230/10,476	0	26/0,241	0	474/15,328
6	Онуфріївський лісгосп	30,5/1,254	2,7/0,204	297,4/10,786	0	0	0	330,6/12,244
7	Світловодський лісгосп	33,9/0,438	16,2/1,131	134,9/13,673	0	1/0,049	0	186/15,291
8	Чорноліський лісгосп	185/6,296	8/0,888	461/34,914	0	0	1/0,056	655/42,154
9	ДСДЛЦ "Веселі Боковеньки"	1/0,006	0	22/0,679	0	0	1/0	24/0,685
Усього		985,4/13,794	86,9/7,386	3211,3/129,25	8/0,934	32/0,773	58/0,574	4381,6/152,711

*Загиблі лісові культури, насадження та незімкнуті лісові культури природного відновлення за 2020 рік*

Таблиця 27

Назва	Лісокористувачі та землекористувачі, які мають у користуванні лісові ділянки	Усього
1	2	3
1. Усього загиблих лісових насаджень, га	170	170
у тому числі від: пожеж	0	0
несприятливих погодних умов	0	0
хвороб та шкідників лісу	0	0
господарської діяльності людини (забудова, лінії електропередач, затоплення, газопроводи тощо)	0	0
з них загиблих лісових культур, га	162	162
у тому числі від: пожеж	3	3
несприятливих погодних умов	0	0
хвороб та шкідників лісу	159	159
господарської діяльності людини (забудова, ліній електропередач, кар'єри, газопроводи тощо)	0	0
Інше	0	0
2. Усього загиблих незімкнутих лісових насаджень, га	8	8
3. Усього пошкоджених, загиблих ділянок природного поновлення, га	170	170



1	2	3	4	5	6	7	8	9	10	11	12	13	14	15	16	17	18	19
	Михайлівська с/р	0	0	0	0	0	0	0	0	0	0	0	0	0	0	0	465	0
	Бірківська с/р	0	0	0	0	0	0	0	0	0	0	0	0	0	0	0	363	0
	Староосотська с/р	0	0	0	0	0	0	0	0	0	0	0	0	0	0	0	794	0
	Голиківська с/р	0	0	0	0	0	0	0	0	0	0	0	0	0	0	0	1054	0
	Вищеверещаківська с/р	0	0	0	0	0	0	0	0	0	0	0	0	0	0	0	150	0
<b>5</b>	<b>Оникіївський лісгосп</b>	0	0	0	0	0	0	0	0	0	0	0	0	0	0	0	<u>13000</u> 8135	0
	в т.ч. Оникіївська с/р	0	0	0	0	0	0	0	0	0	0	0	0	0	0	0	7554	0
	Малопомічнлянська с/р	0	0	0	0	0	0	0	0	0	0	0	0	0	0	0	346	0
	Копенкуватська с/р	0	0	0	0	0	0	0	0	0	0	0	0	0	0	0	225	0
	Великовисківська с/р	0	0	0	0	0	0	0	0	0	0	0	0	0	0	0	10	0
<b>6</b>	<b>Онуфріївський лісгосп</b>	0	0	0	0	0	0	0	0	0	0	0	0	0	0	0	<u>5000</u> 2970	0
	в т.ч. Куцеволівська с/р	0	0	0	0	0	0	0	0	0	0	0	0	0	0	0	663	0
	Онуфріївська с/р	0	0	0	0	0	0	0	0	0	0	0	0	0	0	0	517	0
	Ізмайлівська с/р	0	0	0	0	0	0	0	0	0	0	0	0	0	0	0	1790	0
<b>7</b>	<b>Світловодський лісгосп</b>	0	0	0	0	0	0	0	0	0	0	0	0	0	0	0	<u>2000</u> 657	0
	в т.ч. Григорівська с/р	0	0	0	0	0	0	0	0	0	0	0	0	0	0	0	300	0
	Андрусівська с/р	0	0	0	0	0	0	0	0	0	0	0	0	0	0	0	111	0
	Павлівська с/р	0	0	0	0	0	0	0	0	0	0	0	0	0	0	0	1303	0
<b>8</b>	<b>Чорноліський лісгосп</b>	0	0	0	0	0	0	0	0	0	0	0	0	0	0	0	<u>10000</u> 5298	0
	вт.ч. Богданівська с/р	0	0	0	0	0	0	0	0	0	0	0	0	0	0	0	2484	0
	Дмитрівська с/р	0	0	0	0	0	0	0	0	0	0	0	0	0	0	0	2689	0
	Цвітненська с/р	0	0	0	0	0	0	0	0	0	0	0	0	0	0	0	125	0
<b>9</b>	<b>ДСДЛЦ "Веселі Боковеньки"</b>	0	0	0	0	0	0	0	0	0	0	0	0	0	0	0	<u>8000</u> 3970	0
	в т.ч. Іванівська с/р (Гурівська ОТГ)	0	0	0	0	0	0	0	0	0	0	0	0	0	0	0	3970	0

\* Заготівля не проводилась

## ІХ. Рослинний світ

Рослинний світ Кіровоградщини є різноманітним. З південного заходу на північний схід територію області перетинає умовна межа між лісостеповою та степовою зонами. Саме цим і зумовлений неоднорідний світ рослин Кіровоградщини. Понад 70% лісостепової частини області розорано, ліси та лісонасадження займають лише 7,2% території області. Збереглися значні лісові масиви на вододілах – Чорний ліс, Нерубайський ліс та інше. Природна степова рослинність багата, різноманітна, зберігається на схилах річкових долин та балок, на узліссях. Досить добре збереглася лучна та болотна рослинність у заплавах річок. У лісостеповій частині області в заплавах менше відчувається вплив засолення, менше гранітних відслонень зі своєрідним рослинним світом.

Степова зона з підвищеними місцевостями, почленованими яружно-балковими системами. Ліси і чагарники в степовій зоні зустрічаються в балках, у яких вони захищені від руйнівних степових вітрів. Орні землі складають у степовій зоні області понад 76% її території. В заплавах річок, де переважають лучна та болотна рослинність, сильніше, ніж у лісостепу, виявляється вплив засолення. Для степової зони характерна трав'яна степова рослинність.

Рідкісні й зникаючі рослини: астрагал шерстистоквітковий, ковила волосиста, коручка болотна, любка дволиста, ірис злаколистий, ірис понтичний, рястка Буше, лілія лісова, підсніжник звичайний, сон великий, барвінок малий, валеріана лікарська, звіробій звичайний, конвалія звичайна, льон жовтий та ін.

### *Види рослин та грибів, що охороняються*

Таблиця 29

	2018 рік	2019 рік	2020 рік
Види рослин та грибів на території області, од.	165	165	165
% від загальної чисельності видів України	0,61	0,61	0,61
Види рослин та грибів, занесені до Червоної книги України, од.	73	73	73
Види рослин та грибів, занесені до додатків Конвенції про охорону дикої флори і фауни і природних середовищ існування в Європі, од.	5	5	5
Види рослин та грибів, занесені до додатків Конвенції про міжнародну торгівлю видами дикої фауни і флори, що перебувають під загрозою зникнення (CITES), од.	0	0	0



*Динаміка охорони, невиснажливого використання та відтворення  
дикорослих рослин та грибів*

Таблиця 30

Усього видів рослин та грибів, занесених до Червоної книги України, екз.	Усього рослинних угруповань, занесених до Зеленої книги України, од.	Кількість видів рослин та грибів, занесених до Червоної книги України, відтворено на територіях та об'єктах ПЗФ, назва (українська, латинська), екз./ га	Кількість популяцій видів рослин та грибів, занесених до Червоної книги України, які зникли, назва (українська, латинська), од.
1	2	3	4
7	0	<b>Ботанічний заказник “Мюдівська балка” - 8:</b> Цмин пісковий Парило звичайне Горицвіт весняний Деревій Цикорій Материнка звичайна Козельці українські	0
2	0	<b>Ботанічний заказник загальнодержавного значення “Богданівська балка” -2:</b> Ковила волосиста ( <i>Stipacapillata</i> ) Астрагал шерстистоквітковий ( <i>Astragalus dasy anthus</i> )	0
1	0	<b>Ландшафтний заказник місцевого значення “Булгаківська балка” -1:</b> Сон чорніючий ( <i>Pulsatilla nigricans</i> Stork)	0
1	0	<b>Геологічна пам'ятка природи місцевого значення “Слони”-1:</b> Ковила Лессінга ( <i>Stipa lessingiana</i> )	0
1	0	<b>Заповідне урочище “Мертводдя” -1:</b> Ковила волосиста ( <i>Stipacapillata</i> )	0
4	0	<b>Заповідне урочище “Юр'ївська балка” -4:</b> Ковила волосиста ( <i>Stipacapillata</i> ) Ковила пірчаста ( <i>Stipa pennata</i> ) Сон чорніючий ( <i>Pulsatilla nigricans</i> Stork) Тюльпан дібровний ( <i>Tulipa quercetorum</i> )	0
3	0	<b>Ландшафтний заказник загальнодержавного значення “Чорноташлицький” -3:</b> Астрагал шерстистоквітковий ( <i>Astragalus dasy anthus</i> ) Сон-трава Тирса	0
2	0	<b>Заповідне урочище “Калмазівське”-2:</b> Півники понтичні ( <i>Iris pontica</i> ) Гвоздика прибузька ( <i>Dianthus huynanicus</i> )	0
1	0	<b>Заповідне урочище “Осичківське” -1:</b> Лілія лісова ( <i>Lilium martagon</i> )	0
1	0	<b>Орнітологічний заказник загальнодержавного значення “Бандурівські ставки” -1:</b> Осока ячменевидна	0
1	2	3	4

1	0	<b>Заповідне урочище “Сальківське” -1:</b> Ковила волосиста (Stipacapillata)	0
1	0	<b>Заповідне урочище “Пушкове” -1:</b> Лілія лісова (Lilium martagon)	0
2	0	<b>Ботанічний заказник “Блакитний льон” -2:</b> Ковила волосиста (Stipacapillata) Астрагал шерстистоквітковий (Astragalus dasy anthus)	0
1	0	<b>Ботанічний заказник “Катеринівська балка” -1:</b> Ковила волосиста (Stipacapillata)	0
2	0	<b>Загальнозоологічний заказник “Братолюбівська балка”-2:</b> Ковила волосиста (Stipacapillata) Астрагал шерстистоквітковий (Astragalus dasy anthus)	0
3	0	<b>Ботанічний заказник “Цілина” -3:</b> Ковила волосиста (Stipacapillata) Ковила Лессінга (Stipa lessingiana) Астрагал шерстистоквітковий (Astragalus dasy anthus)	0
1	0	<b>Ботанічний заказник “Василівська балка” -1:</b> Астрагал шерстистоквітковий (Astragalus dasy anthus)	0
2	0	<b>Ландшафтний заказник “Золота балка” -2:</b> Астрагал шерстистоквітковий (Astragalus dasy anthus) Ковила волосиста (Stipacapillata)	0
1	0	<b>Орнітологічний заказник “Шмаліївський” -1:</b> Ковила волосиста (Stipacapillata)	0
2	0	<b>Ландшафтний заказник “Гурівський” -2:</b> Тюльпан дібровний (Tulipa quercetorum) Ковила волосиста (Stipacapillata)	0
2	0	<b>Ботанічний заказник “Верхів’я Кіровської балки” -2:</b> Ковила волосиста (Stipacapillata) Астрагал шерстистоквітковий (Astragalus dasy anthus)	0
2	0	<b>Ботанічний заказник “Верхів’я Ситаєвої балки” -2:</b> Ковила волосиста (Stipacapillata) Астрагал шерстистоквітковий (Astragalus dasy anthus)	0
5	0	<b>Ботанічний заказник загальнодержавного значення “Боковеньківська балка” -5:</b> Ковила волосиста (Stipacapillata) Ковила Лессінга (Stipa lessingiana) Ковила пірчаста (Stipa pennata) Сон лучний Астрагал шерстистоквітковий (Astragalus dasy anthus)	0
3	0	<b>Ботанічний заказник “Клавина балка” -3:</b> Ковила волосиста (Stipacapillata) Ковила Лессінга (Stipa lessingiana) Астрагал шерстистоквітковий (Astragalus dasy anthus)	0
2	0	<b>Заповідне урочище “Балка Куца” -2:</b> Ковила волосиста (Stipacapillata) Півники понтичні (Iris pontica)	0
3	0	<b>Заповідне урочище “Антоновичські горби” -3:</b> Астрагал шерстистоквітковий (Astragalus dasy anthus) Сон чорніючий (Pulsatilla nigricans Stork) Шафран сітчастий (Crocus reticulatus)	0
1	2	3	4

1	0	<b>Ботанічний заказник “Антоновичська балка” -1:</b> Астрагал шерстистоквітковий ( <i>Astragalus dasy anthus</i> )	0
2	0	<b>Гідрологічна пам’ятка природи загальнодержавного значення “Болото Чорний ліс” -2:</b> Глечики жовті Латаття біле	0
3	0	<b>Ботанічна пам’ятка природи “Ковиліві горби під Поповим”-3:</b> Ковила пірчаста ( <i>Stipa pennata</i> ) Ковила пухнатолиста ( <i>Stipa dasyphylla</i> ) Сон чорніючий ( <i>Pulsatilla nigricans</i> Stork)	0
5	0	<b>Ботанічна пам’ятка природи “Кудинове” -5:</b> Ковила пірчаста ( <i>Stipa pennata</i> ) Ковила волосиста ( <i>Stipacapillata</i> ) Ковила вузьколиста ( <i>Stipa tirsia</i> ) Сон чорніючий ( <i>Pulsatilla nigricans</i> Stork) Астрагал шерстистоквітковий ( <i>Astragalus dasy anthus</i> )	0
2	0	<b>Ботанічна пам’ятка природи “Польовий садок” -2:</b> Ковила волосиста ( <i>Stipacapillata</i> ) Астрагал шерстистоквітковий ( <i>Astragalus dasy anthus</i> )	0
1	0	<b>Заповідне урочище “Сарганівський ліс” -1:</b> Тюльпан дібровний ( <i>Tulipa quercetorum</i> )	0
1	0	<b>Заповідне урочище “Польський ліс”-1:</b> Лілія лісова ( <i>Lilium martagon</i> )	0
1	0	<b>Ландшафтний заказник “Новомихайлівський” -1:</b> Підсніжник білосніжний	0
2	0	<b>Заповідне урочище “Кіліповське” -2:</b> Ковила волосиста ( <i>Stipacapillata</i> ) Сон чорніючий ( <i>Pulsatilla nigricans</i> Stork)	0
3	0	<b>Заповідне урочище “Розлитий камінь” -3:</b> Ковила волосиста ( <i>Stipacapillata</i> ) Сон чорніючий ( <i>Pulsatilla nigricans</i> Stork) Астрагал шерстистоквітковий ( <i>Astragalus dasy anthus</i> )	0
2	0	<b>Ландшафтний заказник “Долинівсько-Покровський” -2:</b> Астрагал шерстистоквітковий ( <i>Astragalus dasy anthus</i> ) Ковила волосиста ( <i>Stipacapillata</i> )	0
1	0	<b>Заповідне урочище “Кам’яна балка” -1:</b> Ковила волосиста ( <i>Stipacapillata</i> )	0
3	0	<b>Загальнозоологічний заказник “Гнила балка” -3:</b> Ковила волосиста ( <i>Stipacapillata</i> ) Астрагал шерстистоквітковий ( <i>Astragalus dasy anthus</i> ) Шафран сітчастий ( <i>Crocus reticulatus</i> )	0
1	0	<b>Ботанічна пам’ятка природи “Тернова балка” -1:</b> Ковила волосиста ( <i>Stipacapillata</i> )	0
1	0	<b>Геологічна пам’ятка природи “Каскади” -1:</b> Ковила волосиста ( <i>Stipacapillata</i> )	0
1	0	<b>Ботанічна пам’ятка природи “Оман високий” -1:</b> Оман високий	0
1	0	<b>Ботанічний заказник “Плетений Ташлик” -1:</b> Ковила волосиста ( <i>Stipacapillata</i> )	0
2	0	<b>Ботанічний заказник “Білопіль” -2:</b> Ковила волосиста ( <i>Stipacapillata</i> ) Астрагал шерстистоквітковий ( <i>Astragalus dasy anthus</i> )	0
1	2	3	4

1	0	<b>Ботанічний заказник “Волова балка” -1:</b> Астрагал шерстистоквітковий ( <i>Astragalus dasy anthus</i> )	0
4	0	<b>Ботанічний заказник “Квітуча балка” -4:</b> Ковила волосиста ( <i>Stipacapillata</i> ) Ковила пірчаста ( <i>Stipa pennata</i> ) Сон чорніючий ( <i>Pulsatilla nigricans</i> Stork) Астрагал шерстистоквітковий ( <i>Astragalus dasy anthus</i> )	0
3	0	<b>Ботанічний заказник загальнодержавного значення “Шурхи” -3:</b> Ковила волосиста ( <i>Stipacapillata</i> ) Ковила Лессінга ( <i>Stipa lessingiana</i> ) Астрагал шерстистоквітковий ( <i>Astragalus dasy anthus</i> )	0
1	0	<b>Ландшафтний заказник загальнодержавного значення “Когутівка” -1:</b> Ковила волосиста ( <i>Stipacapillata</i> )	0
2	0	<b>Ботанічний заказник “Балка Троянівська” -2:</b> Ковила волосиста ( <i>Stipacapillata</i> ) Астрагал шерстистоквітковий ( <i>Astragalus dasy anthus</i> )	0
1	0	<b>Заповідне урочище “Василівське” -1:</b> Коручка темно-червона ( <i>Epiractis atrorubens</i> )	0
1	0	<b>Заповідне урочище “Матвій яр” -1:</b> Лілія лісова ( <i>Lilium martagon</i> )	0
1	0	<b>Ландшафтний заказник “Карпенків край” -1:</b> Ковила волосиста ( <i>Stipacapillata</i> )	0
4	0	<b>Ландшафтний заказник загальнодержавного значення “Войнівський” -4:</b> Ковила волосиста ( <i>Stipacapillata</i> ) Сон чорніючий ( <i>Pulsatilla nigricans</i> Stork) Півники понтичні ( <i>Iris pontica</i> ) Гвоздика прибузька ( <i>Dianthus hypanicus</i> )	0
1	0	<b>Комплексна пам’ятка природи “Ташлицькі скелі” -1:</b> Гвоздика прибузька ( <i>Dianthus hypanicus</i> )	0
2	0	<b>Ентомологічний заказник “Явдокимівський” -2:</b> Ковила волосиста ( <i>Stipacapillata</i> ) Гвоздика прибузька ( <i>Dianthus hypanicus</i> )	0
2	0	<b>Ландшафтний заказник загальнодержавного значення “Миколаївський” -2:</b> Лілія лісова ( <i>Lilium martagon</i> ) Сон лучний	0
1	0	<b>Ландшафтний заказник “Чагар” -1:</b> Сон лучний	0
1	0	<b>Ботанічна пам’ятка природи “Степові кургани” -1:</b> Ковила волосиста ( <i>Stipacapillata</i> )	0
1	0	<b>Ландшафтний заказник “Розумівська балка”:</b> Конюшина степова	0
2	0	<b>Ботанічний заказник “Братерські вали” -2:</b> Ковила волосиста ( <i>Stipacapillata</i> ) Астрагал шерстистоквітковий ( <i>Astragalus dasy anthus</i> )	0
3	0	<b>Ботанічна пам’ятка природи “Жовтий льон” -1:</b> Ковила волосиста ( <i>Stipacapillata</i> )	0
3	0	<b>Заповідне урочище “Шавлієва балка-3”:</b> Ковила волосиста ( <i>Stipacapillata</i> ) Ковила Лессінга ( <i>Stipa lessingiana</i> ) Астрагал шерстистоквітковий ( <i>Astragalus dasy anthus</i> )	0
1	2	3	4

3	0	<b>Ландшафтний заказник “Велика і мала скелі” -3:</b> Астрагал шерстистоквітковий ( <i>Astragalus dasy anthus</i> ) Ковила волосиста ( <i>Stipacapillata</i> ) Зозулинець болотний ( <i>Orchis palustris</i> )	0
4	0	<b>Ботанічний заказник загальнодержавного значення “Лікарівський” -4:</b> Ковила волосиста ( <i>Stipacapillata</i> ) Ковила Лессінга ( <i>Stipa lessingiana</i> ) Сон чорніючий ( <i>Pulsatilla nigricans</i> Stork) Тюльпан бузький ( <i>Tulipa hypanica</i> )	0
5	0	<b>Ботанічний заказник загальнодержавного значення “Бузове” -5:</b> Ковила волосиста ( <i>Stipacapillata</i> ) Астрагал шерстистоквітковий ( <i>Astragalus dasy anthus</i> ) Сон чорніючий ( <i>Pulsatilla nigricans</i> Stork) Тюльпан бузький ( <i>Tulipa hypanica</i> ) Рястка Буше ( <i>Ornithogallum bouchea</i> )	0
1	0	<b>Загальнозоологічний заказник “Деріївський” -1:</b> Зозулинець болотний ( <i>Orchis palustris</i> )	0
3	0	<b>Ландшафтний заказник “Суховершок” -3:</b> Ковила волосиста ( <i>Stipacapillata</i> ) Астрагал шерстистоквітковий ( <i>Astragalus dasy anthus</i> ) Ковила пірчаста ( <i>Stipa pennata</i> )	0
2	0	<b>Заповідне урочище “Солдатське” -2:</b> Ковила волосиста ( <i>Stipacapillata</i> ) Ковила Лессінга ( <i>Stipa lessingiana</i> )	0
3	0	<b>Заповідне урочище “Литкеви” -3:</b> Ковила волосиста ( <i>Stipacapillata</i> ) Ковила Лессінга ( <i>Stipa lessingiana</i> ) Ковила пірчаста ( <i>Stipa pennata</i> )	0
1	0	<b>Ландшафтний заказник “Майгорове” -1:</b> Ковила волосиста ( <i>Stipacapillata</i> )	0
1	0	<b>Ландшафтний заказник “Недагарський” -1:</b> Сон чорніючий ( <i>Pulsatilla nigricans</i> Stork)	0
1	0	<b>Заповідне урочище “Ясинуватка” -1:</b> Астрагал шерстистоквітковий ( <i>Astragalus dasy anthus</i> )	0
2	0	<b>Ландшафтний заказник “Лозуватське” -2:</b> Ковила волосиста ( <i>Stipacapillata</i> ) Ковила Лессінга ( <i>Stipa lessingiana</i> )	0
2	0	<b>Ботанічний заказник загальнодержавного значення “Власівська балка” -2:</b> Сон чорніючий ( <i>Pulsatilla nigricans</i> Stork) Тюльпан дібровний ( <i>Tulipa quercetorum</i> )	0
2	0	<b>Заповідне урочище “Бабеньківське” -2:</b> Сон чорніючий ( <i>Pulsatilla nigricans</i> Stork) Ковила пірчаста ( <i>Stipa pennata</i> )	0
1	0	<b>Ботанічний заказник загальнодержавного значення “Цюпина балка” -1:</b> Астрагал шерстистоквітковий ( <i>Astragalus dasy anthus</i> )	0
1	0	<b>Ландшафтний заказник “Острів лисячий” -1:</b> Ковила Дніпровська	0
1	0	<b>Заповідне урочище “Барвінкова і тюльпанови гори” -1:</b> Тюльпан дібровний ( <i>Tulipa quercetorum</i> )	0
1	2	3	4

1	0	<b>Загальнозоологічний заказник “Поселення Сиворакші” -1:</b> Ковила волосиста (Stipacapillata)	0
3	0	<b>Ботанічний заказник “Степовий горб” -3:</b> Ковила волосиста (Stipacapillata) Ковила Лессінга (Stipa lessingiana) Ковила пірчаста (Stipa pennata)	0
4	0	<b>Ботанічний заказник “Роза” -4:</b> Ковила волосиста (Stipacapillata) Ковила Лессінга (Stipa lessingiana) Ковила пірчаста (Stipa pennata) Астрагал шерстистоквітковий (Astragalus dasy anthus)	0
2	0	<b>Ботанічний заказник “Ганно-Леонтовицька” -2:</b> Гвоздика прибузька (Dianthus Hypanicus) Сон чорніючий (Pulsatilla nigricans Stork)	0
2	0	<b>Заповідне урочище “Селіванівське” -2:</b> Ковила волосиста (Stipacapillata) Сон чорніючий (Pulsatilla nigricans Stork)	0
2	0	<b>Заповідне урочище “Солоноозерне” -2:</b> Ковила волосиста (Stipacapillata) Ковила Лессінга (Stipa lessingiana)	0
3	0	<b>Ландшафтний заказник загальнодержавного значення “Монастирище” -3:</b> Ковила волосиста (Stipacapillata) Ковила Лессінга (Stipa lessingiana) Ковила пірчаста (Stipa pennata)	0
2	0	<b>Ландшафтний заказник “Інгульські крутосхили” -2:</b> Ковила волосиста (Stipacapillata) Півники понтичні (Iris pontica)	0
2	0	<b>Ботанічна пам’ятка природи “Ковалівська” -2:</b> Ковила волосиста (Stipacapillata) Ковила Лессінга (Stipa lessingiana)	0
3	0	<b>“Балка “Очеретяна” - ботанічний заказник місцевого значення -3:</b> Астрагал шерстистоквітковий (Astragalus dasy anthus) Сон чорніючий (Pulsatilla nigricans Stork) Ковила Лессінга (Stipa lessingiana)	0

*Перелік видів рослин та грибів, що підлягають особливій охороні на території області (станом на 01.01.2021 року)*

Таблиця 31

Назва виду (українська, латинська)	Червона книга України	Бернська конвенція	CITES	Європейський червоний список	МСОП
1	2	3	4	5	6
Астрагал шерстистоквітковий (Astragalus dasy anthus)	V	0	0	V	0
Брандушка різнокольорова (Bulbocodium versi color)	V	0	0	0	0
Бруслина карликова (Euonymus pana)	V	0	0	0	0
Гвоздика прибузька (Dianthus hypanicus)	V	V	0	V	0
1	2	3	4	5	6



Гніздівка звичайна ( <i>Neottia nidus-avis</i> )	V	0	0	0	0
Голонасінник одеський ( <i>Gymnospermium odes sanum</i> )	V	0	0	0	0
Зозулинець болотний ( <i>Orchis palustris</i> )	V	0	0	0	0
Ковила волосиста ( <i>Stipa capillata</i> )	V	0	0	0	0
Ковила вузьколиста ( <i>Stipa tirsia</i> )	V	0	0	0	0
Ковила Лессінга ( <i>Stipa lessingiana</i> )	V	0	0	0	0
Ковила найкрасивіша ( <i>Stipa pulcherima</i> )	V	0	0	0	0
Ковила пірчаста ( <i>Stipa pennata</i> )	V	0	0	0	0
Ковила пухнатолиста ( <i>Stipadasyphylla</i> )	V	0	0	0	0
Ковила українська ( <i>Stipa ucrainica</i> )	V	0	0	0	0
Коручка болотна ( <i>Epipactis palustris</i> )	V	0	0	0	0
Коручка морозниковидна ( <i>Epipactis hellebori</i> )	V	0	0	0	0
Коручка темно-червона ( <i>Epipactis atrorubens</i> )	V	0	0	0	0
Лілія лісова ( <i>Lilium martagon</i> )	V	0	0	0	0
Любка дволиста ( <i>Platanthera bifolia</i> )	V	0	0	0	0
Півники понтичні ( <i>Iris pontica</i> )	V	0	0	0	0
Рябчик руський ( <i>Fritillaria ruthenica</i> )	V	0	0	0	0
Рястка Буше ( <i>Ornithogallum bouchea</i> )	V	0	0	0	0
Сальвінія плаваюча ( <i>Salvinia natans</i> )	V	V	0	0	0
Сон чорніючий ( <i>Pulsatilla nigricans</i> Stork)	V	0	0	0	0
Тюльпан гранітний ( <i>Tulipa graniticola</i> )	V	0	0	0	0
Тюльпан дівровний ( <i>Tulipa quercetorum</i> )	V	0	0	0	0
Тюльпан бузький ( <i>Tulipa hypanica</i> )	V	0	0	0	0
Цибуля ведмежа ( <i>Allium ursinum</i> )	V	0	0	0	0
Шафран сітчастий ( <i>Crocus reticulates</i> )	V	0	0	0	0
Усього	29	2	0	2	0

*Інформація про інвазійні (чужорідні) види рослин*

Таблиця 32

Назва виду (українська, латинська)	Занесення виду до карантинного списку	Заходи із запобігання розповсюдженню виду
Амброзія полинолиста ( <i>Ambrosia artemisiifolia</i> L.)	так	Агротехнічні, хімічні методи
Повитиця польова ( <i>Cuscuta campestris</i> Yunck)	так	Агротехнічні, хімічні методи

*Перелік природоохоронних заходів і наукових досліджень щодо стану*

## рослинного світу

Таблиця 32.1

Назва, терміни та місце проведення дослідження або заходу	Обсяг фінансування	Виконавець/ виконавці	Основні досягнуті результати, наявні публікації (якщо результати розміщено в Інтернеті, надається посилання)
1	2	3	4
"Проведення спеціальних заходів, спрямованих на запобігання знищенню чи пошкодженню природних комплексів парку-пам'ятки садово-паркового мистецтва загальнодержавного значення "Хутір Надія". Придбано препарати та обладнання для обробки насаджень (квітів, кущів, дерев) обрізки дерев та кущів	283,4тис. грн.	Департамент культури та туризму Кіровоградської обласної державної адміністрації	Збереження природного комплексу природно-заповідної території
Наукові дослідження з виявлення та обґрунтування доцільності заповідання цінних природних територій. Проведено роботи по обстеженню природних територій по колишніх Устинівському району – 4 території та по Бобринецькому району – 6 територій, загальною площею близько 750 га	125 тис. грн.	Громадська організація "Науковий центр еколого-біологічних досліджень"	Результати виконаних робіт будуть використані для здійснення заходів щодо розширення мережі території природно-заповідного фонду області.

## Спеціальне використання природних рослинних ресурсів

Таблиця 32.2

№ з/п	Назви районів, у тому числі територій селищних, сільських рад	Назва рослинного ресурсу	Ліміт, куб.м.		Кількість виданих дозволів, шт.
			встановлений	фактично використаний	
1	2	3	4	5	6
1	Голованівський район, Голованівська селищна рада, Голованівська ОТГ	Заготівля деревини в порядку рубок формування та оздоровлення лісів (СРВ)	2041	2041	2

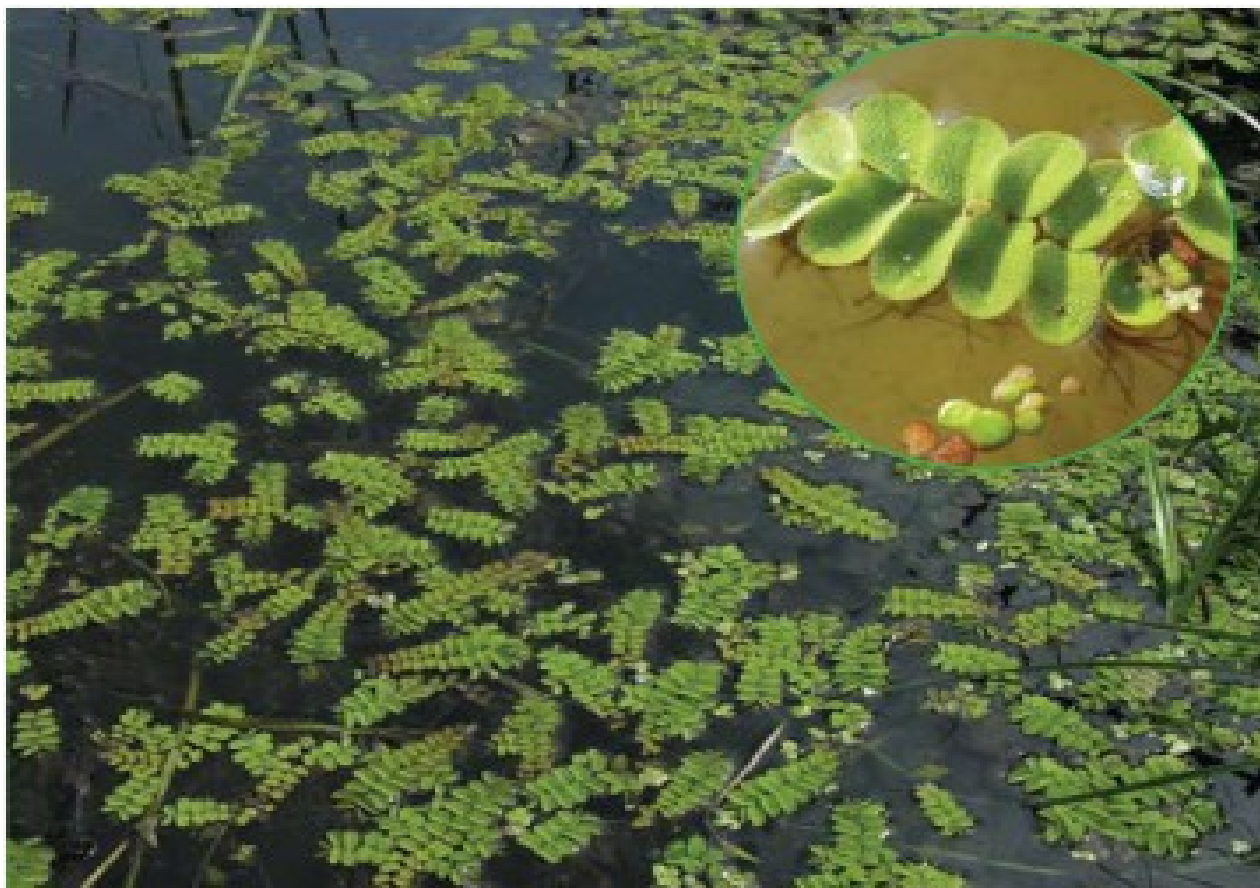


Геофіт. Ефемероїд. Багаторічна трав'яна рослина 25–40 см заввишки. Цибулини з світло-бурими зовнішніми оболонками, з пучками щетинок навколо денця. Листки лінійні, з тупуватою верхівкою, направлені косо вгору, 8–23 см завдовжки, 0,3–2,2 см завширшки. Квітки поодинокі, 25–35 мм завдовжки, яскраво-жовті, рідко рожевуваті або білі. Зовнішні листочки оцвітини за шириною в 1,5–2 рази вужчі за широкояйцеподібні внутрішні. Плід видовжена коробочка до 25 мм завдовжки. Цвіте у квітні–травні, плодоносить у червні. Розмножується насінням та вегетативно (цибулинами).

Причини зміни чисельності: порушення природних екотопів внаслідок господарського освоєння територій, зведення лісів, випасання худоби, витоштування у місцях рекреації, збирання на букети.

Умови місцезростання: заплавні діброви, байрачні ліси, чагарники. Типовий вид угруповань класу Quercofagetea. Мезофіт.

### **Сальвінія плаваюча**



Гелофіт. Однорічна водна папороть з ниткоподібним, розгалуженим, стеблом від 3 до 8 см завдовжки. Коренева система не розвинута. В завдовжки мутовках по три листки, з яких два — цілокраї плаваючі, третій — розсічений на 9–14 долей, занурений, виконує функцію кореня. Плаваючі листки овально-еліптичні тупі, на верхньому боці зі щетинистими білими волосками, на нижньому — з бурими. Спорокарпії кулеподібні, зібрані біля основи занурених листків. Спороносить у серпні–вересні. Розмножується спорами.

Причини зміни чисельності: антропогенні (осушення, евтрофування, засолення водойм та забруднення води, руйнування прибережних ділянок) та природні (заростання водойм) чинники.

Умови місцезростання: мезо-евтрофні та евтрофні прісноводні замкнуті або слабопроточні водойми, що добре прогріваються, з мулисто-піщаними і мулистими відкладами на слабозатінених ділянках з товщею води 30–50(250) см (оптимальний розвиток 30–50 см) і її незначним поверхневим коливанням. Входить до складу плаваючих угруповань (кл. Lemneta), де виступає діагностичним видом ряду асоціацій (*Spirodelo-Salvinietum natantis*, *Lemno minoris* *Salvinietum natantis*, *Salvinio-Hydrocharietum* тощо). Гідрофіт.

## Х. Тваринний світ

Тваринний світ Кіровоградщини, незважаючи на значну господарську освоєність території області, залишається відносно багатим. Цьому сприяє географічне положення даної території, яку з південного заходу на північний схід перетинає природна межа між лісостепом і степом.

Із 413 видів наземних хребетних тварин, відомих для Дніпровсько-Бузького лісостепоного зоогеографічного району (савців - 65 видів, птахів - 324, плазунів - 13, амфібій - 11), на території Кіровоградщини виявлено 368 видів, в тому числі: савців - 65, птахів - 279, плазунів - 13, амфібій - 11. Крім того, водойми області населяє 61 вид риб, з яких найбільш численними є представники ряду карпоподібних (35 видів).

У Кіровоградській області нині зустрічаються 5 видів савців, 10 видів птахів і 8 видів комах, занесених до Європейського Червоного списку, що перебувають під загрозою зникнення у світовому масштабі.

Зі 115 видів хребетних тварин, занесених до Червоної книги України, в межах Кіровоградщини зустрічаються 114 видів, у тому числі: 61 вид савців, 43 види птахів, 4 види плазунів, в основному зосереджених на природоохоронних територіях.

### *Види тваринного світу, що охороняються*

Таблиця 33

Види тваринного світу	2018 рік	2019 рік	2020 рік
1	2	3	4
Загальна кількість видів тварин, занесених до Червоної книги України, од.	83	83	83
Загальна кількість видів тваринного світу на території області, що охороняються, од.	202	202	202
Кількість видів тварин, занесених до додатків Конвенції про міжнародну торгівлю видами дикої фауни і флори, що перебувають під загрозою зникнення (CITES), од.	3	3	3
Кількість видів тварин, занесених до додатків Конвенції про охорону дикої флори та фауни і природних середовищ існування в Європі (Бернська конвенція), од.	63	63	63
Кількість видів тварин, занесених до додатків Конвенції про збереження мігруючих видів диких тварин (Боннська конвенція, CMS), од.	0	0	0
Кількість видів тварин, що охороняються відповідно до Угоди про збереження афро-євразійських мігруючих водно-болотних птахів (AEWA), од.	35	35	35
Кількість видів тварин, що охороняються відповідно до Угоди про збереження популяцій європейських кажанів (EUROBATS), од.	4	4	4

*Перелік видів тварин, що охороняються, і які з'явилися чи зникли в регіоні за останні три роки*



Таблиця 35

Назва виду	З'явилися			Зникли			Причина		
	2018 рік	2019 рік	2020 рік	2018 рік	2019 рік	2020 рік	2018 рік	2019 рік	2020 рік
1	2			3			4		
0	0			0			0		

*Інформація про чужорідні види тварин (види-вселенці)*

Таблиця 36

Назва виду (українська і латинська (наукова))	Результати досліджень, заходи контролю чисельності
1	2
Американський білий метелик (HyrphantriacuneaDrury)	Частково розповсюджений по Кіровоградській області. Заходи контролю: агротехнічні, хімічні і механічні методи

*Динаміка чисельності основних видів мисливських тварин (особин)*

Таблиця 37

Види мисливських тварин	2018 рік	2019 рік	2020 рік
1	2	3	4
Кабан	498	499	425
Козуля	5796	6254	6397
Олень	330	318	343

*Добування основних видів мисливських тварин (особин)*

Таблиця 38

Рік	Види мисливських тварин	Затверджений ліміт добування	Видано ліцензій	Добуто	Не використано ліцензій	Причина невикористання
1	2	3	4	5	6	7
2018	Кабан	91	106	45	0	Використано
	Козуля	181	185	173	0	
	Олень	13	15	11	0	
2019	Кабан	64	64	22	0	Використано
	Козуля	190	197	177	0	
	Олень	13	13	12	0	
2020	Кабан	67	67	14	0	Використано
	Козуля	229	229	196	0	
	Олень	14	14	14	0	

*Динаміка вилову риби*

Таблиця 39

Рік	Назва водного об'єкту	Затверджений	Фактичний вилов,
-----	-----------------------	--------------	------------------

1	2	ліміт вилову, т/рік	т/рік
1	2	3	4
2018	Кременчуцьке водосховище	638,28	1071,81
	Кам'янськеводосховище	316,31	702,33
	Разом:	954,59	1774,14
2019	Кременчуцьке водосховище	560,76	161,11
	Кам'янськеводосховище	297,91	73,84
	Разом:	858,67	234,95
2020	Кременчуцьке водосховище	447,91	834,59
	Кам'янськеводосховище	274,05	347,85
	Разом:	721,96	1182,44

### Кількість виявлених фактів браконьєрства

Таблиця 40

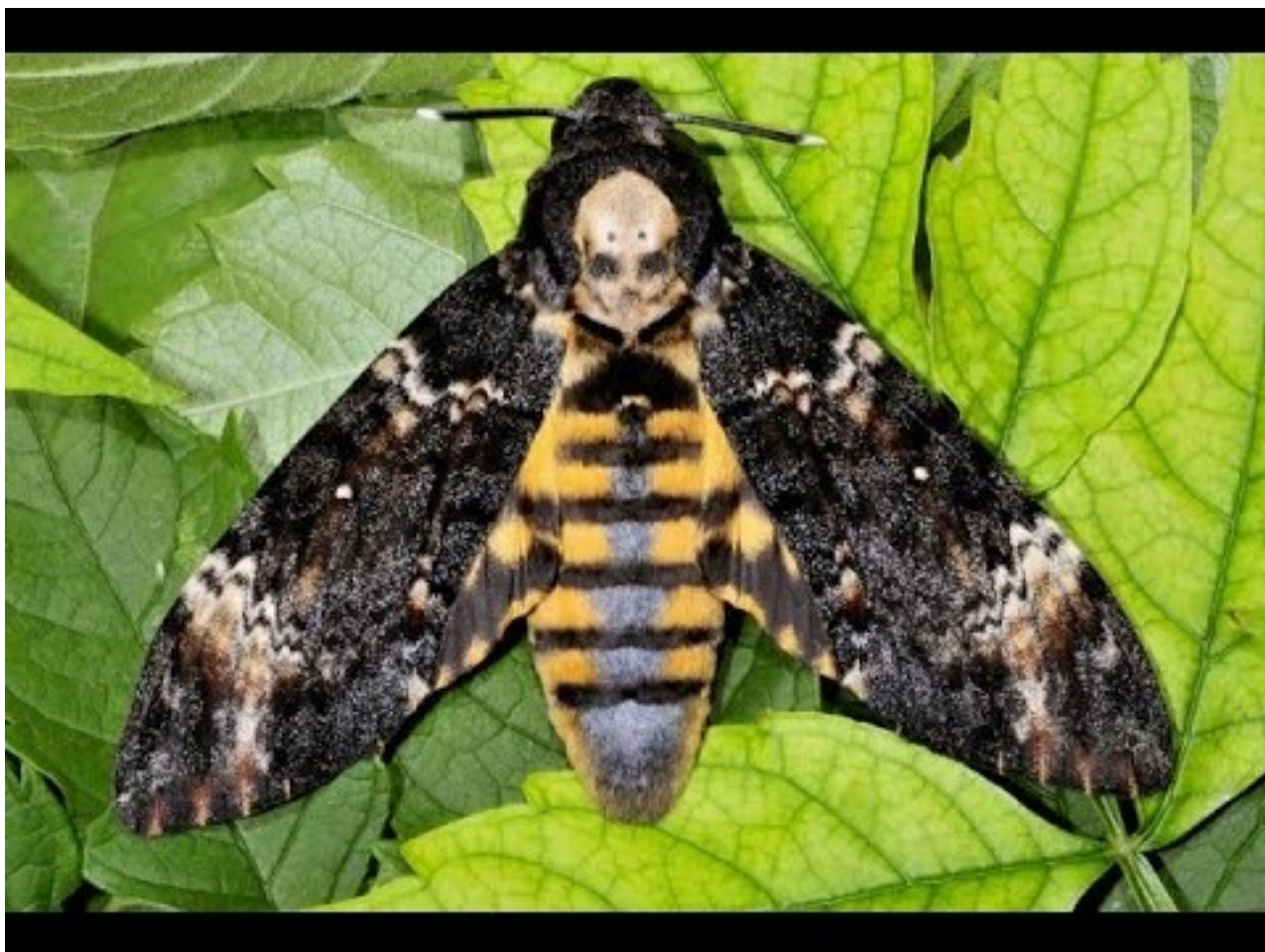
Роки	Виявлено фактів браконьєрства, од.
2018 рік	989
2019 рік	855
2020 рік	646

*Перелік наукових досліджень щодо стану дикої фауни і заходів, вжитих щодо охорони тваринного світу, у тому числі на виконання вимог міжнародних договорів України у галузі дикої фауни та рішень її керівних органів*

Таблиця 41

Назва, терміни та місце проведення дослідження або заходу	Обсяг фінансування	Виконавець/виконавці	Основні досягнуті результати, наявні публікації (якщо результати розміщено в Інтернеті, вказується посилання)
1	2	3	4
Дослідження щодо стану популяцій диких тварин			
0	0	0	0
Заходи охорони та відновлення тваринного світу			
0	0	0	0

**Бражник мертва голова**



Клас — Комахи (Insecta), ряд — Лускокрилі (Lepidoptera), родина — Бражники (Sphingidae). Один з 3 видів тропічно-субтропічного роду, єдиний представник роду у фауні України.

Розмах крил — 95–125 мм. Статевий диморфізм невиразний. Дуже великий метелик з характерною зовнішністю: вузькі видовжені крила та товсте веретеноподібне тіло. Передні крила темно-бурі з нечітким малюнком у вигляді зубчастих жовтувато-бурих поперечних ліній. Задні крила жовті з двома чорними поперечними смугами. Груді чорні з брудно-жовтим візерунком, що трохи нагадує людський череп та перехрещені кістки. Черевце охристо-жовте з широкою повздовжньою блакитно-сірою смугою і темно-коричневими кільцями.

Зустрічається на полях, городах, у рідколіссях, на схилах ярів, що поросли повієм звичайним. Протягом року розвиваються 2 генерації. Літ імаго відбувається у травні–липні та у серпні–жовтні. Метелики живляться соком дерев, іноді бджолиним медом. Активний у сутінках та вночі. Може мігрувати, долаючи значні відстані. Самки відкладають по одному 30–200 яєць напасльонові (картопля, дурман, тощо). Гусінь іноді живиться і на інших рослинах (жасмин, бузок, повій, брусниця, малина). Лялечки зимують у ґрунті на глибині 15–20 см. Чутливі до холоду, взимку часто гинуть.



Зміни чисельності виду значною мірою пов'язані з погодними умовами. Інші причини: хімічна обробка пасльонових культур (особливо картоплі), викорчовування чагарників і руйнування місць перебування виду.

### Сипуха



Клас - Птахи (Aves), Ряд - Совоподібні (Strigiformes), родина - Сипухові (Tytonidae). Один з 9-ти видів роду, єдиний вид роду і родини у фауні України, представлений підвидом *T. a. guttata*. Довжина тіла – 33-38 см, розмах крил— 85–93 см, маса тіла — близько 300 г.

Переважно осілий вид. Гніздиться в населених пунктах у будівлях і в дуплах дерев. Шлюбний період починається в березні. Кладка (4-8 яєць) з'являється в кінці квітня, термін насиджування – 30-34 дні. Молодь залишає гніздо на 35–45-й день після вилуплення. У роки спалаху чисельності мишоподібних гризунів може мати два репродуктивних цикли. Живиться переважно дрібними ссавцями, птахами і земноводними, значно рідше комахами і павуками.

Європейська популяція налічує 110–220 тис. пар. В Україні чисельність дуже низька і, ймовірно, далі знижується. Орієнтовно гніздиться до 30 пар. У більшості країн відзначено тенденцію до зменшення чисельності, що обумовлено зменшенням кількості придатних для гніздування місць, загибеллю птахів у суворі багатосніжні зими, збідненням кормової бази, застосуванням отрутохімікатів у сільському господарстві, загибеллю на дорогах.

## XI. Природно-заповідний фонд

*Перелік цінних природних територій, що резервуються для створення нових або розширення існуючих об'єктів ПЗФ*

Таблиця 42

Рішення про резервування	Назва території/об'єкта, яку/який запропоновано створити	Площа, га	Місцезнаходження	Підприємство, установа чи організація, у віданні яких перебувають території
1	2	3	4	5
0	0	0	0	0

*Розподіл територій та об'єктів природно-заповідного фонду (ПЗФ) за їх значенням, категоріями та типами (станом на 01.01.2021 року)*

Таблиця 43

Категорії об'єктів ПЗФ	Об'єкти ПЗФ									% площі окремих категорій до загальної площі ПЗФ
	Загальнодержавного значення			місцевого значення			разом			
	кількість, од.	площа, га		кількість, од.	площа, га		кількість, од.	площа, га		
		усього	у тому числі надана в постійне користування		усього	у тому числі надана в постійне користування		усього	у тому числі надана в постійне користування	
1	2	3	4	5	6	7	8	9	10	11
Природні заповідники	0	0	0	0	0	0	0	0	0	0
Біосферні заповідники	0	0	0	0	0	0	0	0	0	0
Національні природні парки	0	0	0	0	0	0	0	0	0	0
Регіональні ландшафтні парки	0	0	0	2	78758,08	0	2	78758,08	0	77,74
Заказники, усього	21	5728,00	X	84	12818,92	X	105	18546,92	X	18,31
у тому числі:	-	-	-	-	-	-	-	-	-	-
ландшафтні	7	3844,40	X	49	9818,50	X	56	13662,90	X	13,49
лісові	1	43,50	X	7	1102,10	X	8	1145,60	X	1,13
ботанічні	9	741,50	X	19	937,32	X	28	1678,82	X	1,66
загальнозоологічні	1	27,00	X	3	220,30	X	4	247,30	X	0,24





1	2	3	4	5	6	7	8	9	10	11
Парки-пам'ятки садово-паркового мистецтва загальнодержавного значення	2	63,70	2	63,70	2	63,70	2	63,70	2	63,70
Парки-пам'ятки садово-паркового мистецтва місцевого значення	5	104,47	6	107,75	6	107,75	6	107,75	6	107,76
РАЗОМ	222	100402,1596	222	100402,1596	223	100405,48	223	101312,79	223	101312,80
<b>Фактична площа ПЗФ *</b>	X	99462,1596	X	99462,1596	X	99465,442	X	99465,442	X	100318,9
% фактичної площі ПЗФ від площі Кіровоградської області	X	4,04	X	4,04	X	4,04	X	4,04	X	4,1

\* - сумарна площа територій та об'єктів ПЗФ без урахування площі тих об'єктів ПЗФ, що входять до складу територій інших об'єктів ПЗФ.

### Водно-болотні угіддя міжнародного значення

Таблиця 45

Кількість, од.	Усього, тис. га	% від загальної площі території
1	2	3
0	0	0



**ПРИРОДНО-ЗАПОВІДНІ ОБ'ЄКТИ**

*Ландшафтний заказник загальнодержавного значення "Когутівка", Голованівський район*





*Ландшафтний заказник місцевого значення "Зелена брама", Голованівський район*



## **XII. Формування екологічної мережі**

У відповідності до Закону України "Про Загальнодержавну програму формування національної екомережі на 2000-2015 роки" та з метою збереження на Кіровоградщині біологічного та ландшафтного різноманіття, за поданням обласної державної адміністрації, рішенням Кіровоградської обласної ради від 24 січня 2003 року № 141 була затверджена обласна програма формування національної екологічної мережі на території Кіровоградської області на 2003-2015 роки.

Прийняття даної програми надало можливість залучити до проведення досліджень території області, які до цього часу не проводилися або проводилися епізодично через відсутність фінансування, науковців обласного еколого-експертного центру "Довкілля", фахівців державного управління охорони навколишнього природного середовища у Кіровоградській області, громадських організацій.

Протягом 2004-2006 років було проведено наукові польові обстеження території області за адміністративними районами, у ході яких зібрано фактичний матеріал з обґрунтування можливості розміщення різних складових елементів екологічної мережі у відповідних місцях області. За низкою критеріїв було проведено виділення регіональних центрів біологічного і ландшафтного різноманіття, здійснено їх оцінку і типологію, визначено їх локалізацію. Окрім цього, було проведено обстеження територій на предмет їх придатності для розміщення на них екологічних коридорів, досліджено наявність (відсутність) обмежень на створення екологічних коридорів, вибрано їх типи і проведено загальну оцінку. За матеріалами польових досліджень було складено попередні схеми регіональної екомережі області в межах обстежених районів і складено відповідні звіти.

У 2007 році узагальнено дані та уточнено схеми складових елементів екомережі за результатами наукових досліджень за попередні роки і складено текстову частину проекту регіональної схеми національної екологічної мережі на території Кіровоградської області, проведено оцінку її ефективності та виготовлено картографічні матеріали.

Регіональна схема екологічної мережі області розроблена з метою збереження біологічного та ландшафтного різноманіття, забезпечення можливості природних шляхів міграції та поширення видів рослин і тварин, сприяння збалансованому та невиснажливому використанню біологічних ресурсів у господарській діяльності.

У регіональній схемі екомережі нараховується 99 регіональних центрів біорізноманіття та 186 екологічних коридорів.

Всі ключові території створені на основі існуючих територій та об'єктів природно-заповідного фонду. Режим територій природно-заповідного фонду, які увійшли до складу ключових територій, визначається відповідно до Закону України "Про природно-заповідний фонд" та Положень про ці об'єкти.



Меридіональні природні коридори національного і регіонального значення охоплюють долини річок виключно в межах їх прибережних захисних смуг.

Департаментом екології та природних ресурсів облдержадміністрації була створена електронна версія топографічної карти області з нанесеною регіональною схемою екологічної мережі, яка за поданням обласної державної адміністрації затверджена рішенням обласної ради від 23 червня 2017 року № 329 "Про затвердження регіональної схеми екологічної мережі Кіровоградської області". Загальна площа екомережі складає 665 тис. га.

Затвердження регіональної схеми екологічної мережі Кіровоградської області сприяє забезпеченню цілісності екосистемних функцій складових елементів екомережі, збереженню та екологічно збалансованому використанню природних ресурсів на території області, зупиненню втрат природних та напівприродних територій (зайнятих рослинними угруповуваннями природного походження та комплексами, зміненими в процесі людської діяльності), забезпеченню поєднання національної екомережі з екомережами суміжних країн, що входять до Всеєвропейської екомережі, всебічного розвитку міжнародної співпраці у цій сфері, системного врахування екологічних, соціальних та економічних інтересів суспільства.

*Складові структурних елементів екологічної мережі  
в розрізі одиниць адміністративно-територіального устрою регіону*

Таблиця 46

№ з/п	Одиниці адміністративно-територіального устрою регіону	Загальна площа, тис. га	Загальна площа екомережі, тис. га	Складові елементи екомережі, тис. га											
				об'єкти ПЗФ	водно-болотні угіддя	відкриті заболочені землі	водоохоронні зони	прибережні захисні смуги	ліси та інші лісовкриті площі	курортні та лікувально-оздоровчі території	рекреаційні території	землі під	відкриті землі без рослинного покриву або з незначним рослинним покривом	пасовища, сіножаті	радіоактивно забруднені землі, що не використовуються в господарстві
1	2	3	4	5	6	7	8	9	10	11	12	13	14	15	16
	Кіровоградська область	2458,8	665	100,4	25,3	10,6	58,3	23,3	186,2	0	0,8	0	13,3	246,8	0

### **XIII. Поводження з відходами та небезпечними хімічними речовинами**

Одним із важливих аспектів забезпечення належного стану навколишнього природного середовища є вирішення проблеми поведження з відходами. Показники накопичення відходів у місцях тимчасового зберігання, свідчать про те, що перероблення відходів практично не відбувається, що зумовлює високий рівень утворення відходів та низькі показники їх використання як вторинної сировини. Утилізація та захоронення відходів здійснюється неналежним чином та зі значними порушеннями, відсутність інфраструктури управління відходами (наявність такої інфраструктури є неодмінною ознакою всіх економік розвинутих країн) несе негативні наслідки як для екології, так і для суспільства та актуалізує впровадження системного підходу до управління відходами.

За попередніми статистичними даними в Кіровоградській області загальний обсяг утворених відходів за 2020 рік становить 481,3 тис. т відходів, що на 98,7 % менше порівняно з 2019 роком.

Вищевказаний показник залежить від набрання чинності Наказу державної служби статистики України від 19 червня 2020 року № 190, яким затверджено нову форму державного статистичного спостереження № 1-відход (річна), згідно з яким респонденти, які утворюють відходи, звітують не по фактичному місцю розташування проммайданчиків, а відповідно до державної реєстрації суб'єкта господарювання.

Не менш гострою залишається проблема екологічно безпечного збирання, видалення твердих побутових відходів.

На території Кіровоградської області немає жодного облаштованого полігону для зберігання відходів. А наявні сміттєзвалища мають ряд наступних проблем:

- більшість сміттєзвалищ експлуатуються за відсутності щодо них проектно-кошторисної документації;
- у населених пунктах області не здійснюється роздільне збирання відходів;
- у сільських та селищних населених пунктах не визначаються обсяги відходів, які видаляються на сміттєзвалища;
- не облаштовано під'їзні шляхи до сміттєзвалищ та дизбар'єри на в'їздах до них;
- не обладнано системи контролю за станом підземних вод та ґрунтів;
- відсутні системи збирання фільтрату та біогазу тощо.

Проблеми утворення і поведження з відходами є надзвичайно гострими для області. Нераціональне використання ресурсів, застарілі технології й відсутність сфери вторинної переробки сприяють утворенню великих об'ємів відходів, зберігання яких потребує вилучення значних земельних ділянок. Зберігання та накопичення відходів є джерелом тривалого негативного впливу на стан здоров'я людей і якість навколишнього природного середовища.

Динаміка основних показників поводження з відходами I-IV класів небезпеки  
(тис. тонн)(за формою статзвітності за формою № 1– відходи (річна)

Таблиця 47

№ з/п	Показники	2018 рік	2019 рік	2020 рік*
1	2	3	4	5
1	Утворено <sup>1</sup>	37902,0	37410,315	481,3*
2	Одержано від інших підприємств	290,7	216,1	211,8*
3	у тому числі з інших країн	0	0	0
4	Спалено	26,5	60,3	52,9*
5	у т.ч. з метою отримання енергії	25,2	59,3	52,4*
6	Використано (утилізовано)	1854,8	1696,4	78,8*
7	Знешкоджено (знищено)	0	0	0
8	Направлено в сховища організованого складування (поховання)	35743,6	35329,0	174,1*
9	Передано іншим підприємствам	257,4	327,5	281,1*
10	у тому числі іншим країнам	0	0	0
11	Направлено в місця неорганізованого складування за межі підприємств	0,624	1,515	0
12	Втрати відходів внаслідок витікання, випаровування, пожеж, крадіжок	0,0	0,0	0,0**
13	Наявність на кінець звітного року у сховищах організованого складування та на території підприємств	516621,9	546028,5	4939,1*

<sup>1</sup>З урахуванням обсягів відходів, утворених у домогосподарствах.

\* попередні дані Головного управління статистики у Кіровоградській області;

\*\* розробка показника "Вилучено відходів внаслідок витікання, випаровування, пожеж, крадіжок" Планом державних статистичних спостережень на 2021 рік не передбачена.

*Підприємства – основні накопичувачі відходів  
(за звітними даними паспортів місць видалення відходів)*

Таблиця 48

№ з/п	Назва підприємства	Найменування відходу	Клас небезпеки	Накопичено відходів станом на початок звітного періоду, т	Фактично утворилось відходів на підприємстві за 2020 рік (звітний), т	Накопичено відходів станом на кінець звітного року, т
1	2	3	4	5	6	7
1	ТОВ "ЕКОСТАЙЛ", м. Кропивницький, вул. Тореза, 27	відходи комунальні (міські) змішані, у т.ч. сміття з урн	4	4747252	75355	4822607
2	Благовіщенське міське підприємство "КОМУНАЛЬНИК", м. Благовіщенське, вул. Героїв України, 81	відходи комунальні (міські) змішані, у т.ч. сміття з урн	4	422100	437	422537
3	Комунальне підприємство "Знам'янський комбінат комунальних послуг", м. Знам'янка, вул. Олександрійська, 56	відходи комунальні (міські) змішані, у т.ч. сміття з урн	4	327011,9	9886,2	336898,1
4	Виконавчий комітет Новоукраїнської міської ради, м. Новоукраїнка, вул. Покровська, 70	відходи комунальні (міські) змішані, у т.ч. сміття з урн	4	135364,248	9539,26	144903,508
5	Комунальне підприємство "Долинське міське комунальне господарство" при Долинській міській раді, м. Долинська, вул. Нова, 80-А	відходи комунальні (міські) змішані, у т.ч. сміття з урн	4	124376,5	5179,4	129555,9
6	Комунальне підприємство "Гайворонський комунальник", м. Гайворон, вул. Запотоцького, 3	відходи комунальні (міські) змішані, у т.ч. сміття з урн	4	80825,344	10235	91060,344

*Інфраструктура місць видалення відходів (МВВ) за критерієм екологічної безпеки\**

Таблиця 49

№ з/п	Назва одиниці адміністративно-територіального устрою регіону (район)	Місць видалення відходів категорії Г – надзвичайно небезпечні		Місць видалення відходів категорії В – небезпечні		Місць видалення відходів категорії Б – помірно небезпечні		Місць видалення відходів категорії А – мало небезпечні	
		Діючих, од.	Закритих, од.	Діючих, од.	Закритих, од.	Діючих, од.	Закритих, од.	Діючих, од.	Закритих, од.
1	2	3	4	5	6	7	8	9	10
1	Благовіщенський район	0	0	7	0	0	0	0	0
2	Бобринецький район	0	0	25	0	1	0	0	0
3	Вільшанський район	0	0	8	0	0	0	0	0
4	Гайворонський район	0	0	17	0	2	0	0	0
5	Голованівський район	0	0	21	0	0	0	0	0
6	Добровеличківський район	0	0	14	0	0	0	0	0
7	Долинський район	0	0	20	0	0	0	0	0
8	Знам'янський район	0	0	4	0	0	0	0	0
9	Компаніївський район	0	0	12	0	0	0	0	0
10	Кропивницький район	1	0	24	0	0	0	0	0
11	Маловисківський район	0	0	16	0	0	0	0	0
12	Новгородківський район	0	0	11	0	1	0	0	0
13	Новомиргородський район	0	0	17	0	0	0	0	0
14	Новоархангельський район	0	0	11	0	0	0	0	0
15	Новоукраїнський район	0	0	24	0	0	0	0	0
16	Олександрівський район	0	0	11	0	0	0	0	0
17	Олександрійський район	0	0	24	0	0	0	0	0
18	Онуфріївський район	0	0	12	0	0	0	0	0
19	Петрівський район	0	0	19	1	0	0	6	0
20	Світловодський район	0	0	6	0	0	0	0	0
21	Устинівський район	0	0	10	0	0	0	0	0
22	м. Кропивницький	0	0	4	3	1	0	0	0

1	2	3	4	5	6	7	8	9	10
23	м. Знам'янка	0	0	2	0	0	0	0	0
24	м. Олександрія	0	0	1	1	1	1	0	0
25	м. Світловодськ	1	0	3	0	1	1	0	0
	Всього	2	0	323	5	7	2	6	0

\* 12 – місць видалення відходів виключено з реєстру місць видалення відходів.

Стан обліку та паспортизації місць видалення відходів (МВВ) (на 01.01.2021 року)

Таблиця 50

№ з/п	Назва одиниці адміністративно-територіального устрою регіону (район)	Кількість непаспортизованих МВВ, од.	Кількість паспортизованих МВВ, од.	Паспортизовано МВВ за звітний період, од.
1	2	3	4	5
1	Благовіщенський район	11	7	0
2	Бобринецький район	3	26	2
3	Вільшанський район	11	8	0
4	Гайворонський район	0	19	0
5	Голованівський район	0	21	0
6	Добровеличківський район	9	14	1
7	Долинський район	1	20	0
8	Знам'янський район	9	4	3
9	Компаніївський район	12	12	0
10	Кропивницький район	5	25	1
11	Маловисківський район	6	16	0
12	Новгородківський район	1	12	0
13	Новомиргородський район	5	17	2
14	Новоархангельський район	10	11	2
15	Новоукраїнський район	0	24	0
16	Олександрівський район	4	11	2
17	Олександрійський район	5	24	3
18	Онуфріївський район	1	12	3
19	Петрівський район	0	26	8

1	2	3	4	5
20	Світловодський район	6	6	0
21	Устинівський район	5	10	0
22	м. Кропивницький	0	8	0
23	м. Знам'янка	0	2	0
24	м. Олександрія	0	4	0
25	м. Світловодськ	0	6	0
	Всього	104**	345	27

\* 12 – місьць видалення відходів виключено з реєстру місьць видалення відходів.

\*\* - інформація наведена відповідно до інвентаризації звалищ твердих побутових відходів, проведеної у 2016 році (без урахування місьць видалення промислових відходів).

### Інфраструктура утилізації та оброблення відходів

Таблиця 51

Назва одиниці адміністративно-територіального устрою (район)	Пункти приймання/збирання зношених шин, од.	Пункти приймання/збирання відходів електронного та електричного обладнання, од.	Пункти приймання вторинної сировини, од.	Пункти приймання транспортних засобів на утилізацію, од.	Пункти та установки централізованого знешкодження медичних відходів, од.
1	2	3	4	5	6
м. Кропивницький	2	2	8	3	2

### Суб'єкти господарювання, що здійснюють діяльність у сфері поводження з небезпечними відходами на території регіону\*

Таблиця 52

№ з/п	Назва	Місцезнаходження	Контактні дані ( веб-адреса, телефон, електронна пошта)	Номер та строк дії ліцензії	Спеціалізація (операції та види небезпечних відходів)
1	2	3	4	5	6
1.	ТОВ "Стів Оріджінал Груп"	м. Кропивницький, вул. Мурманська, 37 <u>Фактична адреса:</u> Кіровоградська область, Кіровоградський район, с. Соколівське, вул. Сонячна, 1	контактний телефон: 0994826374	Безстроковий	Збирання, зберігання, оброблення, утилізація 1. Відходи виробництва, одержання і застосування фотохімікатів чи матеріалів для обробки фотоматеріалів



1	2	3	4	5	6
2.	ТОВ "К-2 ЛТД"	м. Кропивницький, вул. Промислова, 5	(0522) 555322	Безстроковий	Збирання, зберігання 1. Відпрацьовані батареї свинцевих акумуляторів, цілі чи розламані; 2. Відходи розчинів кислот чи основ
3.	Аварійно-рятувальний загін спеціального призначення управління державної служби України з надзвичайних ситуацій у Кіровоградській області	м. Кропивницький, вул. Шевченка, буд. 3	тел. (0522) 322559 факс (0522) 225654	Безстроковий	Збирання 1. Відходи виробництва, одержання і застосування біоцидів та фітофармацевтичних препаратів, включно з відходами пестицидів та гербіцидів, які не відповідають стандартам, мають прострочений термін придатності чи не придатні для використання за призначенням.
4.	ТОВ Науково-виробнича фірма "Екоцентр"	м. Кропивницький, вул. Тараса Карпи, 59  <u>Фактична адреса:</u> м. Кропивницький, вул. Аджамська, 29	електронна адреса: nvf@ecocenter.com.ua  контактний телефон/факс: (0522) 36-10-53, 24-09-06, 22-05-93	Безстроковий	Збирання, зберігання, оброблення, утилізація 1. Відходи, містять як складові або забруднювачі ртуть, сполуки ртуті (збирання, зберігання, оброблення, утилізація). 2. Гальванічний шлам (збирання, зберігання, оброблення, утилізація). 3. Відпрацьовані нафтопродукти, не придатні для використання за призначенням (у тому числі відпрацьовані моторні, індустриальні масла та їх суміші) (збирання, зберігання, оброблення). 4. Розчини після травлення металів (збирання, зберігання, оброблення, утилізація). 5. Відходи сумішей масло/вода, вуглеводні/вода, емульсії (збирання, зберігання, оброблення, утилізація). 6. Відходи виробництва, виготовлення і застосування чорнил, барвників, пігментів, фарб, лаків, оліфи (збирання, зберігання, оброблення, утилізація).

1	2	3	4	5	6
	ТОВ Науково-виробнича фірма "Екоцентр"				<p>7. Відходи виробництва, одержання і застосування фармацевтичних препаратів (збирання, зберігання, оброблення, утилізація).</p> <p>8. Клінічні та подібні їм відходи, а саме - відходи, що виникають у результаті медичного догляду, ветеринарної чи подібної практики, і відходи, що утворюються у лікарнях або інших закладах під час досліджень, догляду за пацієнтами або при виконанні дослідницьких робіт (збирання, зберігання, оброблення).</p> <p>9. Відходи, які складаються або містять хімічні речовини, що не відповідають специфікації або мають прострочений термін придатності (збирання, зберігання, утилізація).</p> <p>10. Відходи упаковок та контейнерів, забруднені (крім тари з-під пестицидів та агрохімікатів) (збирання, зберігання).</p> <p>11. Відходи виробництва, одержання і застосування смол, латексів, пластифікаторів, клеїв/зв'язуючих матеріалів (збирання, зберігання, утилізація).</p> <p>12. Відходи розчинів кислот чи основ (збирання, зберігання, утилізація).</p> <p>13. Відходи рідких теплоносіїв (збирання, зберігання).</p> <p>14. Відпрацьоване активоване вугілля (збирання, зберігання).</p> <p>15. Відпрацьовані батареї свинцевих акумуляторів, цілі чи розламані (збирання, зберігання, утилізація).</p> <p>16. Відходи азбесту (збирання, зберігання).</p> <p>17. Відходи і брухт електричних та електронних вузлів(4), що містять компоненти, такі, як акумуляторні батареї або інші батареї, включені до Жовтого переліку відходів, ртутні вмикачі, скло від електронно-променевих трубок або інше активоване скло (збирання, зберігання).</p>

1	2	3	4	5	6
5.	ТОВ "ЕКОВДМ"	м. Кропивницький, вул. Виставочна, 1Б	контактний телефон: +380 (95) 816 89 00 т/ф (0522) 56 76 42 E-mail: ekovdm.kirovograd@ ukr.net	Безстроковий	Збирання, зберігання, оброблення, знешкодження 1. Відпрацьовані батареї свинцевих акумуляторів, цілі чи розламані (збирання, зберігання). 2. Відходи, що містять свинець (збирання, зберігання). 3. Відходи, що містять як складові або забруднювачі ртуть, сполуки ртуті (у тому числі відпрацьовані люмінесцентні лампи та прилади, що містять ртуть) (збирання, зберігання, оброблення). 4. Відходи і брухт електричних та електронних вузлів, що містять компоненти, такі, як акумуляторні батареї або інші батареї (збирання, зберігання). 5. Відходи сумішей масло/вода, вуглеводні/вода, емульсії (збирання, зберігання, знешкодження). 6. Клінічні та подібні їм відходи, а саме – відходи, що виникають у результаті медичного догляду, ветеринарної чи подібної практики, і відходи, що утворюються у лікарнях або інших закладах під час досліджень, догляду за пацієнтами або при виконанні дослідницьких робіт (збирання, зберігання, знешкодження). 7. Відходи виробництва, одержання і застосування фармацевтичних препаратів (збирання, зберігання, знешкодження). 8. Відпрацьовані нафтопродукти, не придатні для використання за призначенням (у тому числі відпрацьовані моторні, індустриальні масла та їх суміші). Відходи, забруднені нафтопродуктами – промаслені пісок, папір, деревина, ґрунт, ганчір'я, відпрацьовані фільтри (збирання, зберігання, знешкодження). 9. Відходи упаковок та контейнерів, забруднені (збирання, зберігання, знешкодження).

1	2	3	4	5	6
	ТОВ "ЕКОВДМ"				<p>10. Відходи розчинів кислот чи основ (у тому числі відпрацьований електроліт) (збирання, зберігання, оброблення).</p> <p>11. Відпрацьоване активоване вугілля (збирання, зберігання, знешкодження).</p> <p>12. Відходи, які складаються або містять хімічні речовини, що не відповідають специфікації або мають прострочений термін придатності (збирання, зберігання).</p> <p>13. Відходи виробництва, виготовлення і застосування смол, латексів, пластифікаторів, клеїв/зв'язуючих матеріалів (збирання, зберігання).</p> <p>14. Відходи, речовини або вироби, що складаються або забруднені ПХБ (збирання, зберігання).</p> <p>15. Гальванічний шлам (збирання, зберігання).</p> <p>16. Відходи поверхневої обробки металів і пласт-мас (збирання, зберігання).</p> <p>17. Відходи азбесту (пил та волокна) (збирання, зберігання).</p> <p>18. Відходи виробництва, одержання і застосування хімічних речовин для просочування деревини, у тому числі залізничних шпал, (збирання, зберігання).</p> <p>19. Відходи виробництва, одержання і застосування чорнила, барвників, пігментів, фарб, лаків, оліфи (збирання, зберігання).</p>
6.	ТОВ "УКРАЇНСЬКИЙ ЦЕНТР ПОВОДЖЕННЯ З ВІДХОДАМИ"	<p>м. Київ, вул. Козелецька, 24</p> <p><u>Фактична адреса:</u> м. Кропивницький, вул. Аджамська, 29</p>	<p>електронна адреса: info@ucpv.com.ua</p> <p>контактний телефон/факс: (044) 455-97-58</p>	Безстроковий	<p>Збирання, зберігання, оброблення, утилізація, знешкодження</p> <p>1. Відходи виробництва, одержання і застосування фармацевтичних препаратів;</p> <p>2. Відпрацьовані нафтопродукти, не придатні для використання за призначенням (у тому числі відпрацьовані моторні, індустриальні масла та їх суміші);</p>

1	2	3	4	5	6
	<p>ТОВ "УКРАЇНСЬКИЙ ЦЕНТР ПОВОДЖЕННЯ З ВІДХОДАМИ"</p>				<p>3. Відходи сумішей масло/вода, вуглеводні/вода, емульсії (у т.ч. відходи забруднені нафтопродуктами – промаслені ганчір'я, пісок, деревина, тирса, папір, фільтри);</p> <p>4. Відходи які складаються або містять хімічні речовини, що не відповідають специфікації або мають прострочений термін придатності;</p> <p>5. Відходи упаковок та контейнерів (у т.ч. тара з під пестицидів та агрохімікатів);</p> <p>6. Клінічні та подібні їм відходи, а саме – відходи, що виникають у результаті медичного догляду, ветеринарної чи подібної практики, і відходи, що утворюються у лікарнях або інших закладах під час досліджень, догляду за пацієнтами або при виконанні дослідницьких робіт;</p> <p>7. Відходи виробництва одержання і застосування чорнила, барвників, пігментів, фарб, лаків, оліфи;</p> <p>8. Відходи виробництва, виготовлення і застосування смол, латексів, пластифікаторів, клеїв/зв'язуючих матеріалів;</p> <p>9. Відходи, речовини або вироби, які містять, складаються або забруднені ПХБ (збирання, зберігання);</p> <p>10. Відходи, що містять як складові або забруднювачі ртуть, сполуки ртуті (у т.ч. відпрацьовані люмінесцентні лампи та прилади, що містять ртуть) (збирання, зберігання);</p> <p>11. Відходи і брухт електричних та електронних вузлів, що містять компоненти, такі як акумуляторні батареї або інші батареї (збирання, зберігання);</p> <p>12. Відпрацьовані батареї свинцевих акумуляторів, цілі чи розламані (збирання, зберігання);</p>

1	2	3	4	5	6
	ТОВ "УКРАЇНСЬКИЙ ЦЕНТР ПОВОДЖЕННЯ З ВІДХОДАМИ"				<p>13. Відходи розчинів кислот чи основ (збирання, зберігання);</p> <p>14. Гальванічний шлам (збирання, зберігання);</p> <p>15. Відходи поверхневої обробки металів і пластмас (збирання, зберігання);</p> <p>16. Шлами бензину, що містять свинець (збирання, зберігання);</p> <p>17. Відходи виробництва, одержання і застосування біоцидів та фітофармацевтичних препаратів, включно з відходами пестицидів та гербіцидів, які не відповідають стандартам, мають прострочений термін придатності чи не придатні для використання за призначенням (збирання);</p> <p>18. Відпрацьоване активоване вугілля.</p>

\* відповідно до Ліцензійного реєстру (поводження з небезпечними відходами) Міністерства захисту довкілля та природних ресурсів України

*Суб'єкти господарювання, що здійснюють збирання, заготівлю відходів як вторинної сировини*

Таблиця 53

№ з/п	Назва	Місцезнаходження	Контактні дані (веб-адреса, телефон, електронна пошта)	Спеціалізація (види вторинної сировини)
1	2	3	4	5
1.	ФОП Вдовіченко С.В.	м. Кропивницький, вул. Автолюбителів, 3-а, вул. Віктора Домонтовича (напроти будинку 3), вул. Шевченка, 41, вул. Тарковського, 76/3, вул. Космонавта Попова, 31 (біля магазину "Август"), на розві вулиць Андріївської – провул. В.Виськовського, вул. Полтавська (біля буд. 81)	контактний телефон 067 520 98 50	Збирання, заготівля окремих видів як вторинної сировини (макулатура)
2.	ФОП Богоявленський О.В.	м. Кропивницький, вул. Пацаєва (біля будинку 8, корп. 1), вул. Ушакова, 1-а (біля готелю "Турист"), вул. Преображенська (між Будинком профспілок та будинком побуту "Інгул"), пров. Фортечний (біля будинку № 25), вул. Генерала Жадова, 24/27 (біля зупинки громадського транспорту), вул. Юрія Коваленка (на зупинці громадського транспорту)	контактний телефон 050 573 77 61	Збирання, заготівля окремих видів як вторинної сировини (макулатура)
3.	ТОВ "ЕКОВДМ"	м. Кропивницький, вул. Виставочна, 1Б	електронна адреса: ekovdm.kirovograd@ukr.net контактний телефон: 095 816 89 00 т/ф (0522) 56 76 42	Збирання, заготівля окремих видів як вторинної сировини (металобрухт)
4.	ТОВ "Український центр поводження з відходами"	м. Київ, вул. Рилєєва, 10-а, фактична адреса: м. Кропивницький, вул. Аджамська, 29	електронна адреса: info@ucpv.com.ua контактний телефон/факс: (044) 455-97-58 (044) 362-86-77	Збирання, заготівля окремих видів як вторинної сировини (відходи полімерні, макулатура)
5.	ТОВ Науково-виробнича фірма "Екоцентр"	м. Кропивницький, вул. Тараса Карпи, 59 фактична адреса: м. Кропивницький, вул. Аджамська, 29	електронна адреса: nvf@ecocenter.com.ua контактний телефон/факс: (0522) 32-04-26	Збирання, заготівля окремих видів як вторинної сировини (відходи полімерні, відходи гумові, макулатура, брухт чорних металів)
6.	ФОП Загнибіда Сергій Анатолійович	м. Бобринець, вул. Промислова, 16	контактний телефон: 098 212 42 52	Збирання, заготівля окремих видів як вторинної сировини (металобрухт)

1	2	3	4	5
7.	КП "Сількомунгосп" Дмитрівської сілської ради	пл. Перемоги, 4а, с. Дмитрівка, Знам'янський район, Кіровоградська область	електронна адреса: dkpzn@ukr.net контактний телефон/факс: (05233) 7 03 07	Збирання, заготівля окремих видів як вторинної сировини (відходи полімерні. скло)
8.	ПАТ "Вторинні ресурси"	Кіровоградська обл., Голованівський район, смт Побузьке, вул. Промислова, 1	електронна адреса: tokroak36@gmail.com контактний телефон 068 622 73 80	Збирання, заготівля окремих видів як вторинної сировини (брухт чорних металів)



*Впровадження роздільного збирання небезпечних відходів у складі побутових відходів  
(приймання/збирання/вилучення небезпечних відходів у складі побутових від населення)\**

Таблиця 54

№ п/п	Найменування населеного пункту	Загальна кількість мешканців в населеному пункті, тис. осіб	Кількість приймальних пунктів небезпечних відходів у складі побутових (всього), од	Кількість місць тимчасового розміщення небезпечних відходів у складі побутових до їх передачі спеціалізованим підприємствам, од	Загальний обсяг небезпечних відходів, які збираються приймальними пунктами, тонн	Номенклатура та обсяг небезпечних відходів, які збираються приймальними пунктами
1	2	3	4	5	6	7
	-	-	-	-	-	-

\* впродовж 2020 року інформації від органів місцевого самоврядування щодо ведення окремого обліку небезпечних відходів або впровадження їх роздільного збирання чи окремого вилучення від населення, до департаменту житлово-комунального господарства облдержадміністрації не надходили.

### **Поводження з непридатними та забороненими до використання пестицидами та отрутохімікатами**

У 2012 році усі наявні на території області непридатні до використання пестициди і агрохімікати були вивезені за межі Кіровоградщини з метою їх знешкодження на підставі угоди, укладеної між Міністерством екології та природних ресурсів України та ТОВ "С.І. Груп Консорт ЛТД" від 31 травня 2012 року № 14/7.

**XIV. Радіаційна безпека***Експлуатація атомних електростанцій та пунктів захоронення радіоактивних відходів (ПЗРВ)*

Таблиця 55

№ з/п	Назва одиниці адміністративно-територіального устрою регіону, назва АЕС та підприємства	Кількість ядерних та радіаційно-небезпечних об'єктів (усього), од.	АЕС		Підприємства, що здійснюють захоронення радіоактивних відходів (РАВ)		
			кількість реакторів, од.	радіаційний фон в 30-ти км зоні АЕС, мкЗв/год	кількість ПЗРВ, од.	кількість РАВ, м <sup>3</sup> загальна активність, Бк	радіаційний фон на території ПЗРВ, мкЗв/год
1	2	3	4	5	6	7	8
АЕС на території Кіровоградської області відсутні							

**Використання джерел іонізуючого випромінювання (ДІВ)**

Таблиця 56

№ з/п	Власник ДІВ	Адреса власника ДІВ	Примітка
1	2	3	4
<b>м. Кропивницький</b>			
1.	КНП "Кіровоградська обласна лікарня Кіровоградської обласної ради" (радіоізотопна лабораторія)	м. Кропивницький, проспект Університетський, 2/5	Періодично використовують на замовлення
2.	КНП "Обласний клінічний онкологічний центр Кіровоградської обласної ради"	м. Кропивницький, вул. Ялтинська, 1	5 радіаційно небезпечних об'єктів
3.	КНП "Центральна міська лікарня" Міської ради м. Кропивницького (радонова лабораторія)	м. Кропивницький, вул. Архітектора Паученка, 45/35	1 радіаційно небезпечний об'єкт
<b>м.Олександрія</b>			
4.	КНП "Олександрійський онкологічний диспансер Кіровоградської обласної ради"	м. Олександрія, вул. Міліцейська, 76	1 радіаційно небезпечний об'єкт
<b>Кропивницький район</b>			
5.	Інгульська шахта ДП "СхідГЗК"	с. Неопалимівка	4 радіаційно небезпечні об'єкти
<b>Новоукраїнський район</b>			
6.	Смолінська шахта ДП "СхідГЗК"	сmt Смоліне	5 радіаційно небезпечних об'єктів
7.	ТОВ "ВЕЛТА"	с. Коробчине, вул. Хутір Комінтерн, 3	1 радіаційно небезпечний об'єкт

## Забруднення території техногенними та техногенно-підсиленими джерелами природного походження

Таблиця 57

№ з/п	Назва адміністративно-територіальної одиниці (область, район)	Кількість населення, осіб	Радіаційний фон на території, мкЗв/год	Питома активність забруднюючих радіонуклідів, Бк/кг				
				цезій-137 (техногенний)	стронцій-90 (техногенний)	радій (природний)	торій (природний)	калій (природний)
1	2	3	4	5	6	7	8	9
1	<b>м. Кропивницький</b> (контрольна точка)	221601	12,9	*	*	*	*	*
2	м. Кропивницький Соколівське родовище гранітів	2490	*	*	*	25,6	87,1	1307,8
3	Кропивницький район Крупське родовище гранітів	712	*	*	*	27,6	67,8	933
4	Кропивницький район Новопавлівське родовище гранітів	335	*	*	*	33,8	127,9	1372,3
5	<b>сmt Олександрівка</b> (контрольна точка)	8357	23,7	*	*	*	*	*
6	<b>м. Знам'янка</b> (контрольна точка)	27042	13,8	*	*	*	*	*
7	Кропивницький район Суботцівське (Знам'янське) родовище гранітів	3265	*	*	*	124,1	56,5	1009,3
8	<b>м. Олександрія</b> (контрольна точка)	86570	12,3	*	*	*	*	*
9	<b>сmt Петрове</b> (контрольна точка)	7224	13,2	*	*	*	*	*
1	2	3	4	5	6	7	8	9

10	<b>м.Світловодськ</b> (контрольна точка)	51385	11,3	*	*	*	*	*
11	<b>смтОнуфріївка</b> (контрольна точка)	3820	14,9	*	*	*	*	*
12	<b>м.Мала Виска</b> (контрольна точка)	13132	13,3	*	*	*	*	*
13	Новоукраїнський район Анастасіївське родовище гранітів	1603	*	*	*	28,1	88,7	1300,2
14	<b>смт Смоліне</b> (контрольна точка)	9474	14,7	*	*	*	*	*
15	<b>м. Новоукраїнка</b> (контрольна точка)	16338	19,5	*	*	*	*	*
16	Новоукраїнський район Горіхівське родовище гранітів	16338	*	*	*	22,1	91,4	1415,2
17	Новоукраїнський район Войнівське родовище гранітів	2171	*	*	*	26	74,8	959,2
18	Новоукраїнський район Капустинське родовище гранітів	74	*	*	*	14,9	79,1	1443,4
19	Новоукраїнський район Капустинське родовище гранітів (правобережна ділянка)	74	*	*	*	17,5	45,1	643,5
20	Новоукраїнський район Перлівське родовище гранітів	269	*	*	*	12,9	22,3	446,3
21	Новоукраїнський р-н Бантішівське родовище монцоніту	16338	*	*	*	14,5	26,5	485,8
22	<b>м. Новомиргород</b> (контрольна точка)	10100	9,5	*	*	*	*	*
23	<b>смт Новоархангельськ</b> (контрольна точка)	6453	12,64	*	*	*	*	*
1	2	3	4	5	6	7	8	9

24	<b>смт Вільшанка</b> (контрольна точка)	4596	13,08	*	*	*	*	*
25	<b>м. Голованівськ</b> (контрольна точка)	5982	10,09	*	*	*	*	*
26	<b>м. Гайворон</b> (контрольна точка)	14344	13,8	*	*	*	*	*
27	Голованівський район Гайворонське родовище мігматитів	14344	*	*	*	12,8	25,1	463,8
28	<b>смт Добровеличківка</b> (контрольна точка)	5931	13,67	*	*	*	*	*
29	<b>м. Благовіщенське</b> (контрольна точка)	5943	12,63	*	*	*	*	*
30	<b>смт Новгородка</b> (контрольна точка)	5760	15,2	*	*	*	*	*
31	Кропивницький район Новгородківське родовище гранітів	5760	*	*	*	28,8	42,4	1175,3
32	<b>м. Бобринець</b> (контрольна точка)	10559	16,6	*	*	*	*	*
33	<b>м. Долинська</b> (контрольна точка)	18539	13,0	*	*	*	*	*
34	<b>смт Компаніївка</b> (контрольна точка)	4543	15,1	*	*	*	*	*
35	<b>смт Устинівка</b> (контрольна точка)	3360	11,5	*	*	*	*	*

\*- відповідно до інформації, наданої управлінням з питань цивільного захисту, оборонної роботи та взаємодії з правоохоронними органами облдержадміністрації, заміри не проводились

## XV. Моніторинг довкілля

## Мережа спостережень за станом довкілля

Таблиця 58

№ з/п	Суб'єкти моніторингу довкілля	Кількість точок спостережень, од.							
		Атмосферне повітря	Стаціонарні джерела викидів в атмосферне повітря	Поверхневі води	Джерела скидів зворотних вод у поверхневі води	Джерела скидів зворотних вод у морській воді	Підземні води	Джерела скидів зворотних вод у глибокі підземні водоносні горизонти	Ґрунти, тис.га
1	2	3	4	5	6	7	8	9	10
1	Кіровоградський обласний лабораторний центр МОЗ України	*	1	12 створів водойм першої категорії та 96 створів водойм другої категорії	*	*	*	*	*
2	Регіональний офіс водних ресурсів у Кіровоградській області	*	*	6	*	*	*	*	*
3	Кіровоградська філія державної установи "Інститут охорони ґрунтів України"	*	*	*	*	*	*	*	76,908
4	Департамент житлово-комунального господарства Кіровоградської обласної державної адміністрації	*	*	22	12	*	*	*	*
5	Кіровоградський обласний центр з гідрометеорології	5	*	4	*	*	*	*	*
6	Державна екологічна інспекція Придніпровського округу (Дніпропетровська та Кіровоградська області)	*	*	*	37	*	*	*	*

\* суб'єкт моніторингу не здійснює спостереження за станом довкілля по даному напрямку



*Доступ до інформації про стан навколишнього природного середовища*  
Таблиця 59

№ з/п	Орган, відповідальний за підготовку та висвітлення інформації про стан довкілля	Назва публікації, видання	Періодичність підготовки публікації, видання	Інтернет-посилання
1	2	3	4	5
1	Департамент екології, природних ресурсів та паливно-енергетичного комплексу Кіровоградської обласної державної адміністрації	Довідка про стан довкілля в Кіровоградській області	щомісячно	ekolog.kr-admin.gov.ua
2	Департамент екології, природних ресурсів та паливно-енергетичного комплексу Кіровоградської обласної державної адміністрації	Екологічний паспорт Кіровоградської області	щороку	ekolog.kr-admin.gov.ua
3	Департамент екології, природних ресурсів та паливно-енергетичного комплексу Кіровоградської обласної державної адміністрації	Регіональна доповідь про стан навколишнього природного середовища Кіровоградської області	щороку	ekolog.kr-admin.gov.ua

## XVI. Планування природоохоронної діяльності

### Перелік регіональних (місцевих) природоохоронних програм

Таблиця 60

№ з/п	Програми	Ким прийнята	№ та дата прийняття	Кількість виділених коштів у звітному році за програмою всього		
				виділено, тис. грн.	Фактично профінансовано, тис. грн.	%
1	2	3	4	5	6	7
1.	Комплексна програма охорони навколишнього природного середовища в Кіровоградській області на 2016-2020 роки	Рішенням обласної ради	44 від 25 березня 2016 року (із змінами)	30 769,0	12 434,5	40,4
2.	Регіональна програма "Ліси Кіровоградщини"	Рішенням обласної ради	48 від 25 березня 2016 року	2 017,94	2 012,5	99,7

### Взаємодія із засобами масової інформації та зв'язки з громадськістю

Таблиця 61

Показники	Одиниця виміру	2018 рік	2019 рік	2020 рік
1	2	3	4	5
<b>1. Інформаційно-просвітницькі заходи, у тому числі із залученням:</b>				
періодичних видань	од.	3	3	4
телебачення	од.	6	4	10
радіомовлення	од.	0	0	0
мережі Інтернет (Інтернет-повідомлень)	од.	126	370	674
виставкових заходів	од.	1	1	
<b>2. Консультації з громадськістю, у тому числі:</b>				
громадські обговорення	од.	1	1	23
круглі столи	од.	3	2	2
зустрічі з громадськістю	од.	1	2	2
семінари	од.	5	5	1
громадська приймальня (кількість відвідувачів)	од.	29	47	0
Інтернет-конференції	од.	0	0	0
Інтерактивне спілкування (теле- радіо-діалоги)	од.	0	0	0
<b>3. Робота Орхуських інформаційних центрів, у тому числі:</b>				
семінари, курси, тренінги	од.	1	2	5
круглий стіл	од.	2	1	2
конференції	од.	1	0	0
виставки	од.	1	3	10
еко(форуми,квести)	од.	1	1	5
конкурси	од.	1	0	1
акції	од.	1	0	2
дискусійні платформи	од.	0	1	0

*Громадські організації, що діють на території області  
(загальнодержавні, місцеві)*

Таблиця 62

№ з/п	Назва організації	Юридична адреса, контактний телефон
1.	ГРОМАДСЬКА ОРГАНІЗАЦІЯ "НАУКОВИЙ ЦЕНТР ЕКОЛОГО-БІОЛОГІЧНИХ ДОСЛІДЖЕНЬ"	25002, Кіровоградська обл., м. Кропивницький, Фортечний р-н., вул.Вокзальна, буд. 24, кв. 13.
2.	КІРОВОГРАДСЬКЕ ОБЛАСНЕ ТОВАРИСТВО МИСЛИВЦІВ ТА РИБАЛОК "НОВОЛУТКІВСЬКЕ"	Кіровоградська обл., Добровеличківський р-н., с. Новолутківка, вул. Молодіжна, 39
3.	НОВОУКРАЇНСЬКА РАЙОННА ОРГАНІЗАЦІЯ УКРАЇНСЬКОГО ТОВАРИСТВА МИСЛИВЦІВ І РИБАЛОК	Кіровоградська обл., Новоукраїнський р-н., м. Новоукраїнка, вул. Шевченка, 15
4.	ГРОМАДСЬКА ОРГАНІЗАЦІЯ "ЕКОЛОГІЯ ТА СОЦІАЛЬНИЙ ЗАХИСТ БОБРИНЕЦЬКОГО РАЙОНУ"	27200, Кіровоградська обл., Бобринецький р-н., м. Бобринець, вул. Гагаріна, 9
5.	МАР'ЯНІВСЬКА МІСЦЕВА ГРОМАДСЬКА ОРГАНІЗАЦІЯ ПРИРОДООХОРОННОГО НАПРЯМУ "СУДАК"	27200, Кіровоградська обл., Бобринецький р-н., м. Бобринець, вул. Першотравнева, 8
6.	ВІЛЬШАНСЬКА РАЙОННА ОРГАНІЗАЦІЯ УКРАЇНСЬКОГО ТОВАРИСТВА МИСЛИВЦІВ І РИБАЛОК	26600, Кіровоградська обл., Вільшанський р-н., смт Вільшанка, пров. Дорожний,10
7.	ОНУФРІЇВСЬКЕ СЕЛИЩНЕ ГРОМАДСЬКЕ ТОВАРИСТВО "ТОВАРИСТВО РИБАЛОК ЛЮБИТЕЛІВ СЕЛИЩА ОНУФРІЇВКА"	28100, Кіровоградська обл., Онуфріївський р-н., смт Онуфріївка, вул. Комсомольська, 30
8.	БОБРИНЕЦЬКА РАЙОННА ГРОМАДСЬКА ОРГАНІЗАЦІЯ "РИБАЛКИ БОБРИНЕЧЧИНИ"	27200, Кіровоградська обл., Бобринецький р-н., м. Бобринець, Базарна площа 3.
9.	ГРОМАДСЬКА ОРГАНІЗАЦІЯ "ІНСТИТУТ ПОЛІТИКИ ЗАХИСТУ ТВАРИН"	27400, Кіровоградська обл., м. Знам'янка, вул. Дружби, 2/12
10.	ПРИРОДООХОРОННА ГРОМАДСЬКА ОРГАНІЗАЦІЯ "ОЗЕРСЬКИЙ МИСЛИВСЬКИЙ КОЛЕКТИВ"	27542, Кіровоградська обл., Світловодський р-н., с. Озера, вул. Підлісна, 1 тел. 0963669278
11.	ГРОМАДСЬКА ОРГАНІЗАЦІЯ "КОПАНСЬКЕ ТОВАРИСТВО РИБАЛОК ЛЮБИТЕЛІВ"	26212, Кіровоградська обл., Маловисківський р-н., с. Копанки,
12.	ГРОМАДСЬКА ОРГАНІЗАЦІЯ "ЛЕНІНСЬКЕ ТОВАРИСТВО РИБАЛОК ЛЮБИТЕЛІВ"	26212, Кіровоградська обл., Маловисківський р-н., с. Леніна, вул. Центральна,1
13.	ЗНАМ'ЯНСЬКА МІСЬКА ГРОМАДСЬКА ОРГАНІЗАЦІЯ "ТУРИСТИЧНО-КРАЄЗНАВЧИЙ КЛУБ "ЧОРНОЛІССЯ" ІМЕНІ ВІКТОРА ГОЛОГО"	27400, Кіровоградська обл., м. Знам'янка, вул. Глібка, 28-В

14.	БЕРЕЗІВСЬКЕ ТОВАРИСТВО РИБАЛОК "БТР"	26223, Кіровоградська обл., Маловисківський р-н., смт Смоліне, вул. Будівельників, 3, кв. 33
15.	СМОЛІНСЬКА ГРОМАДСЬКА СПІЛКА РИБОЛОВІВ - ЛЮБИТЕЛІВ	26223, Кіровоградська обл., Маловисківський р-н., смт Смоліне, вул. Козакова, 39
16.	ГРОМАДСЬКА ОРГАНІЗАЦІЯ "РИБАЛЬСЬКЕ ТОВАРИСТВО "ПЕРЕМОГА"	28000, Кіровоградська обл., м. Олександрія, Новопразьке шосе, 131 тел. +380671812384
17.	ГРОМАДСЬКА ОРГАНІЗАЦІЯ "ЯКИМІВСЬКЕ ТОВАРИСТВО РИБАЛОК"	Кіровоградська обл., Маловисківський р-н., с. Якимівка, вул. Степова, 5
18.	ОЛЕКСАНДРІЙСЬКА МІСЬКА ГРОМАДСЬКА ОРГАНІЗАЦІЯ "ТОВАРИСТВО КУЛЬТУРНОГО ВІДПОЧИНКУ ТА РИБАЛОК "РОЗВАГА"	28000, Кіровоградська обл., м. Олександрія, вул. 40 років Перемоги, 12, кв. 7 тел. (05235) 6-85-68
19.	ГРОМАДСЬКА ОРГАНІЗАЦІЯ "ТОВАРИСТВО КУЛЬТУРНОГО ВІДПОЧИНКУ ТА РИБАЛОК "ДРУЖБА"	28040, Кіровоградська обл., м. Олександрія, смт Димитрове, вул. Чкалова, 30
20.	ГРОМАДСЬКА ОРГАНІЗАЦІЯ "АСОЦІАЦІЯ РИБАЛОК СВІТЛОВІДЩИННИ"	27502, Кіровоградська обл., м. Світловодськ, вул. Леніна, 73, кв. 17 тел. 0960793561
21.	ГРОМАДСЬКА ОРГАНІЗАЦІЯ "СПІЛКА РИБАЛОК СЕЛА ЛОЗУВАТКА"	26230, Кіровоградська обл., Маловисківський р-н., с. Лозуватка, вул. Леніна, 31 0672803480
22.	ГРОМАДСЬКА ОРГАНІЗАЦІЯ "ДРУЖБА-2013"	28001, Кіровоградська обл., м. Олександрія, вул. Кременчуцька, 348 тел. 0664467217; 0974008561; 0974661778
23.	ГРОМАДСЬКА ОРГАНІЗАЦІЯ "ТОВАРИСТВО МИСЛИВЦІВ І РИБАЛОК "САПСАН"	27500, Кіровоградська обл., м. Світловодськ, вул. Леніна, 94
24.	ГРОМАДСЬКА ОРГАНІЗАЦІЯ "САДОВЕ ТОВАРИСТВО "50 РОКІВ ЖОВТНЯ"	25011, Кіровоградська обл., м. Кіровоград, Балка "Біанська"
25.	ГРОМАДСЬКА ОРГАНІЗАЦІЯ "ЛЮДИНА І ДОВКІЛЛЯ"	27400, Кіровоградська обл., м. Знам'янка, вул. Фрунзе, 81, кв. 13
26.	ГРОМАДСЬКА ОРГАНІЗАЦІЯ "ЦЕНТР СЛУЖБОВОЇ КІНОЛОГІЇ"	25006, Кіровоградська обл., м. Кіровоград, вул. Тимірязєва, 21, кв. 7 тел. 095-415-27-74
27.	ГРОМАДСЬКА ОРГАНІЗАЦІЯ "РИБАЛОК-ЛЮБИТЕЛІВ ВАРВАРІВКА ДОЛИНСЬКОГО РАЙОНУ КІРОВОГРАДСЬКОЇ ОБЛАСТІ"	28510, Кіровоградська обл., Долинський р-н., с. Варварівка, вул. 70-річчя Жовтня, 35.
28.	ГРОМАДСЬКА ОРГАНІЗАЦІЯ "ЕКОЛІГА"	25006, Кіровоградська обл., м. Кропивницький, вул. Шевченка, 20/24 тел. +380992417686
29.	ГРОМАДСЬКА ОРГАНІЗАЦІЯ "ДАЙ ЛАПУ"	27405, Кіровоградська обл., м. Знам'янка, вул. 8 Березня, 11

30.	ГРОМАДСЬКА ОРГАНІЗАЦІЯ "ВЕРХНЬОІНГУЛЬСЬКА ПОЛЯНА"	27214, вул. Молодіжна, 34
31.	ГРОМАДСЬКА ОРГАНІЗАЦІЯ "КРАСНИЙ КУТ"	25005, Кіровоградська обл., м. Кіровоград, вул. Тельмана, 5, кв. 25 тел. 050-902-46-83
32.	ГРОМАДСЬКА ОРГАНІЗАЦІЯ "ЕКО ЛІГА ЦЕНТР"	25013, Кіровоградська обл., м. Кіровоград, вул. Пацаєва, 5, корп. 3, кв. № 61 тел. 050-704-41-99
33.	ГРОМАДСЬКА ОРГАНІЗАЦІЯ "РИБАЛОК - ЛЮБИТЕЛІВ "КІРОВЕ" ДОЛИНСЬКОГО РАЙОНУ КІРОВОГРАДСЬКОЇ ОБЛАСТІ"	28514, Кіровоградська обл., Долинський р-н., с. Кірове, вул. Жукова, 87
34.	ГРОМАДСЬКА ОРГАНІЗАЦІЯ "ОЗЕЛЕНЕННЯ"	25028, Кіровоградська обл., м. Кропивницький, вул. Пацаєва, 8, корп. 1, кв. 82 тел. 099-037-38-01
35.	ГРОМАДСЬКА ОРГАНІЗАЦІЯ "ЯЛИЧ"	27544, Кіровоградська обл., Світловодський р-н., с. Іванівка, вул. Центральна, 124 тел. +380675210453
36.	ГРОМАДСЬКА ОРГАНІЗАЦІЯ "БЕРЕЗІВСЬКІ РИБАКИ СПОРТИВНОЇ ЛОВЛІ"	28001, Кіровоградська обл., м. Олександрія, пров. Гвардійський, 2 тел. +380994079036
37.	КІРОВОГРАДСЬКЕ МІСЬКЕ ТОВАРИСТВО САДОВОДІВ-ЛЮБИТЕЛІВ "БУДІВЕЛЬНИК"	25015, Кіровоградська обл., м. Кропивницький, АДЖАМСЬКА ПРОМЗОНА. тел. +380522245972
38.	ГРОМАДСЬКА ОРГАНІЗАЦІЯ "АЛЬБУЛА"	28000, Кіровоградська обл., м. Олександрія, пров. Кримський, 24 тел. +380993754342
39.	ГРОМАДСЬКА ОРГАНІЗАЦІЯ "МАЙБУТНЄ НАШОГО МІСТА"	27500, Кіровоградська обл., м. Світловодськ, вул. Приморська, 70, кв. 50 тел. +380965067910
40.	ГРОМАДСЬКА ОРГАНІЗАЦІЯ "ВОЙНІВСЬКА ГРОМАДСЬКА ОРГАНІЗАЦІЯ РИБАЛОК"	28000, Кіровоградська обл., м. Олександрія, вул. Шахтарська, 5, кв. 2 тел. +380501069037
41.	ГРОМАДСЬКА ОРГАНІЗАЦІЯ "ЛУГАНСЬКИЙ КАРПОВИЙ КЛУБ"	28335, Кіровоградська обл., Петрівський р-н., с. Луганка, вул. Гагаріна, 21а тел. +380675212659
42.	ГРОМАДСЬКА ОРГАНІЗАЦІЯ "РИБАКИ ПЕТРОВЕ"	27450, Кіровоградська обл., Знам'янський р-н., с. Петрове, пров. Новий, 6 тел. +380505351943; +380970251683
43.	ГРОМАДСЬКА ОРГАНІЗАЦІЯ "ЦЕНТР ДОПОМОГИ І ЗАХИСТУ ТВАРИН У БОБРИНЕЦЬКОМУ РАЙОНІ "ЧОТИРИ ЛАПИ"	27200, Кіровоградська обл., Бобринецький р-н., м. Бобринець, вул. Миколаївська, 11, кв. 37
44.	ГРОМАДСЬКА ОРГАНІЗАЦІЯ "РИБАЛКИ"	28627, Кіровоградська обл.,

	ИНГУЛУ УСТИНІВСЬКОГО РАЙОНУ КІРОВОГРАДСЬКОЇ ОБЛАСТІ"	Устинівський р-н., с. Інгульське, вул. Спортивна, 11
45.	КІРОВОГРАДСЬКА ОБЛАСНА ГРОМАДСЬКА ОРГАНІЗАЦІЯ "ЕКО РУХ"	Кіровоградська обл., м. Кіровоград, вул. Орджонікідзе, 7, кім. 46
46.	КІРОВОГРАДСЬКА ОБЛАСНА ГРОМАДСЬКА ОРГАНІЗАЦІЯ "ЕКОЛОГІЧНИЙ ЩИТ"	Кіровоградська обл., м. Кіровоград, вул. Тімірязєва, 84-112
47.	КІРОВОГРАДСЬКА ОБЛАСНА ОРГАНІЗАЦІЯ "МОЛОДІЖНА ЕКОЛОГІЧНА ГРОМАДСЬКА АСОЦІАЦІЯ "ЕКОСВІТ"	Кіровоградська обл., м. Кіровоград, пров. Театральний, 8
48.	ГРОМАДСЬКА ОРГАНІЗАЦІЯ "КІРОВОГРАДСЬКЕ ОБЛАСНЕ ТОВАРИСТВО ЛІСІВНИКІВ"	25006, Кіровоградська обл., м. Кропивницький, вул. Тараса Карпи, 76, каб. 2 тел. 22-06-03
49.	УСТИНІВСЬКА РАЙОННА ОРГАНІЗАЦІЯ УКРАЇНСЬКОГО ТОВАРИСТВА МИСЛИВЦІВ ТА РИБАЛОК	Кіровоградська обл., Устинівський р-н., смт Устинівка, вул. Ювілейна, 5
50.	ГРОМАДСЬКА ОРГАНІЗАЦІЯ "ДОБРОВІЛЬНЕ НЕЗАЛЕЖНЕ ЕКОЛОГІЧНЕ ОБ'ЄДНАННЯ "ЗЕЛЕНИЙ СВІТ"	28000, Кіровоградська обл., м. Олександрія, просп. Соборний, 77, каб. 101 тел. (05235) 7-85-20
51.	ГРОМАДСЬКА ОРГАНІЗАЦІЯ "ЕКО+"	28000, Кіровоградська обл., м. Олександрія, вул. Київська, 145 тел. 0673891266; 0957962478
52.	"ДОЛИНСЬКИЙ РИБОЛОВНИЙ КЛУБ"	28500, Кіровоградська обл., Долинський р-н., м. Долинська, вул. Генерала-Майора Лазарева, 16, кв. 1.
53.	ГРОМАДСЬКА ОРГАНІЗАЦІЯ "МОЛОДІЖНЕНСЬКИЙ КЛУБ РИБОЛОВІВ"	28524, Кіровоградська обл., Долинський р-н., смт Молодіжне, вул. Гордієнка, 4, кв. 9.
54.	ГРОМАДСЬКА ОРГАНІЗАЦІЯ "РИБАЛОК-ЛЮБИТЕЛІВ ВАРВАРІВКА ДОЛИНСЬКОГО РАЙОНУ КІРОВОГРАДСЬКОЇ ОБЛАСТІ"	28510, Кіровоградська обл., Долинський р-н., с. Варварівка, вул. 70 річчя Жовтня, 35.
55.	ГРОМАДСЬКА ОРГАНІЗАЦІЯ "ЕКОЛОГІЧНА ВАРТА ПРИДНІПРОВ'Я"	27500, Кіровоградська обл., м. Світловодськ, вул. Героїв України, 96, кімн. 6 тел. +380976381373
56.	ГРОМАДСЬКА ОРГАНІЗАЦІЯ "КЛУБ РИБАЛОК ІВАНІВКИ"	27544, Кіровоградська обл., Світловодський р-н., с. Іванівка, вул. Першотравнева, 6
57.	ГРОМАДСЬКА ОРГАНІЗАЦІЯ "ІВАНГОРОДСЬКІ РИБАЛКИ"	27324, Кіровоградська обл., Олександрівський р-н., с. Івангород, вул. Шевченка, 198 а, кв. 14 тел. +380978146422, +380683674322
58.	ГРОМАДСЬКА ОРГАНІЗАЦІЯ	28400, Кіровоградська обл.,



	"ОБ'ЄДНАННЯ ГРОМАДЯН ГОРОДНИКІВ "ТЮЛЬПАН"	Компаніївський р-н., смт Компаніївка, вул. Дружби, 61 тел. +380963306334; +380984040659
59.	КІРОВОГРАДСЬКА ОБЛАСНА МОЛОДІЖНА ОРГАНІЗАЦІЯ "ЕКО РУХ"	Кіровоградська обл., м. Кіровоград, вул. Орджонікідзе,7
60.	ГРОМАДСЬКА ОРГАНІЗАЦІЯ "ЕКО- АЛЬЯНС 4.0."	25005, Кіровоградська обл., м. Кіровоград, вул. Добровольського, 1, корп. 1, офіс № 316 тел. 050-341-01-29
61.	ГРОМАДСЬКА ОРГАНІЗАЦІЯ "ЕКО ЛІГА ЦЕНТР"	25013, Кіровоградська обл., м. Кіровоград, вул. Пацаєва, 5, корп. 3, кв. 61 тел. 050-704-41-99
62.	КІРОВОГРАДСЬКА ОБЛАСНА ГРОМАДСЬКА ОРГАНІЗАЦІЯ "ЕКОЛОГІЧНА ГРОМАДСЬКА ВАРТА"	Кіровоградська обл., м. Кіровоград, вул. Маланюка, 2
63.	КІРОВОГРАДСЬКА ОБЛАСНА ДИТЯЧА ГРОМАДСЬКА ЕКОЛОГІЧНА ОРГАНІЗАЦІЯ "БІОСВІТ"	Кіровоградська обл., м. Кіровоград, вул. Леваневського, 2-б
64.	МОЛОДІЖНА ЕКОЛОГІЧНА СПІЛКА КІРОВОГРАДЩИНИ	Кіровоградська обл., м. Кіровоград, вул. Новгородська, б. 66, кв. 2
65.	ВІДОКРЕМЛЕНИЙ ПІДРОЗДІЛ ГРОМАДСЬКОЇ ОРГАНІЗАЦІЇ "ВСЕУКРАЇНСЬКИЙ ЕКОЛОГІЧНИЙ КОНТРОЛЬ" КІРОВОГРАДСЬКА ОБЛАСНА ОРГАНІЗАЦІЯ	25050, Кіровоградська обл., м. Кіровоград, просп. Правди, буд. 70, кв. 433 тел. 0930356741
66.	НЕЗАЛЕЖНА ГРОМАДСЬКА ОРГАНІЗАЦІЯ "УКРАЇНСЬКИЙ ЕКОЛОГІЧНИЙ ФОНД СПРИЯННЯ ЮНЕСКО"	Кіровоградська обл., м. Кіровоград, вул. Острівська, 2, корп. 2
67.	КІРОВОГРАДСЬКИЙ ОБЛАСНИЙ ДИТЯЧИЙ ЕКОЛОГІЧНИЙ ЦЕНТР "ЕКЗАМПЕЙ" ПРИ КІРОВОГРАДСЬКОМУ КОЛЕГІУМІ	Кіровоградська обл., м. Кіровоград, вул. Володарського,25
68.	НОВГОРОДКІВСЬКА РАЙОННА ДИТЯЧА ОРГАНІЗАЦІЯ "ЕКОЛОГІЧНИЙ ДИТЯЧО - ЮНАЦЬКИЙ ЦЕНТР "ПАРОСТОК"	Кіровоградська обл., Новгородківський р-н., с. Петрокорбівка, вул. Миру
69.	ГРОМАДСЬКА ОРГАНІЗАЦІЯ "СВІТ ЕКОСТАНУ"	28000, Кіровоградська обл., м. Олександрія, вул. 6-го Грудня, 41 тел. +380978266384
70.	ДИТЯЧА ОРГАНІЗАЦІЯ "СОКОЛИ"	Кіровоградська обл., м. Кіровоград, вул. Декабристів, 31
71.	НОВОУКРАЇНСЬКА МІСЬКА ДИТЯЧА ГРОМАДСЬКА ОРГАНІЗАЦІЯ "ЕКОЛОГІЧНІ ДЕТЕКТИВИ"	Кіровоградська обл., Новоукраїнський р-н., м. Новоукраїнка, вул. Воровського, 57
72.	КІРОВОГРАДСЬКА ОБЛАСНА МОЛОДІЖНА ГРОМАДСЬКА	Кіровоградська обл., м. Кіровоград, просп.Університетський,8

	ОРГАНІЗАЦІЯ "СТУДЕНТСЬКЕ ТОВАРИСТВО ОХОРОНИ ПРИРОДИ"	
73.	ГРОМАДСЬКА ОРГАНІЗАЦІЯ "МАЙБУТНЄ БЕЗ МЕЖ"	27500, Кіровоградська обл., м. Світловодськ, вул. Героїв України, 50, кімн. 14 тел. +380931357656, +380675357989, +380969510996
74.	ГРОМАДСЬКА ОРГАНІЗАЦІЯ "СТЕМ - АЛЬЯНС 4.0"	25005, Кіровоградська обл., м. Кіровоград, вул. Добровольського, 1, каб. №319А 0969279122
75.	ГРОМАДСЬКА ОРГАНІЗАЦІЯ КЛАСТЕР "ІТ-АЛЬЯНС 4.0"	25005, Кіровоградська обл., м. Кіровоград, вул. Добровольського, 4, офіс №101 тел. 0501954608
76.	ГРОМАДСЬКА ОРГАНІЗАЦІЯ "ОРІАНА"	28400, Кіровоградська обл., Компаніївський р-н., смт Компаніївка, вул. Дружби, 1 А, кв. № 2
77.	ГРОМАДСЬКА ОРГАНІЗАЦІЯ "КРИЛА МИСТЕЦТВ"	25006, Кіровоградська обл., м. Кропивницький, вул. Ушакова, 1А, кімн. 104 тел. +380632212507
78.	ГРОМАДСЬКА ОРГАНІЗАЦІЯ "ФЛОРА"	25009, Кіровоградська обл., м. Кіровоград, вул. Курганна 36/18
79.	КІРОВОГРАДСЬКА ОБЛАСНА ГРОМАДСЬКА ОРГАНІЗАЦІЯ "ЕКОЛОГІЯ ТА СОЦІАЛЬНИЙ ЗАХИСТ"	Кіровоградська обл., Бобринецький р-н., с. Дібрівка, вул. Тельмана, 15
80.	ГРОМАДСЬКА ОРГАНІЗАЦІЯ "БІОМ"	25009, Кіровоградська обл., м. Кіровоград, вул. Яновського, 102, квартира 24 050-723-51-89
81.	ГРОМАДСЬКА ОРГАНІЗАЦІЯ "ПОПІВЧАНКА ПЛЮС"	28104, Кіровоградська обл., Онуфріївський р-н., с. Попівка, вул. Леніна, буд. 75 тел. 0967661341
82.	ГРОМАДСЬКА ОРГАНІЗАЦІЯ "ГРОМАДСЬКИЙ ВЧИНОК"	25001, Кіровоградська обл., м. Кіровоград, вул. Куроп'ятникова, 2, офіс № 6 050-487-80-87
83.	ГРОМАДСЬКА ОРГАНІЗАЦІЯ "МИР ВОДИ"	28000, Кіровоградська обл., м. Олександрія, вул. 6-го Грудня, 41 тел. +380661498014
84.	ГРОМАДСЬКА ОРГАНІЗАЦІЯ "АКВАКУЛЬТУРА"	28000, Кіровоградська обл., м. Олександрія, вул. 6-го Грудня, 41 тел. +380509919433
85.	ГРОМАДСЬКА ОРГАНІЗАЦІЯ "ДОЛИНСЬКАВТОРМАТ"	28500, Кіровоградська обл., Долинський р-н., м. Долинська, пров. Симона Петлюри, 9А
86.	ЗНАМ'ЯНСЬКИЙ МІСЬКИЙ ОСЕНРЕДОК "ЗЕЛЕНИЙ СВІТ"	Кіровоградська обл., м. Знам'янка, вул. Чкалова, 32

87.	ЕКОЛОГІЯ ТА СОЦІАЛЬНИЙ ЗАХИСТ НАСЕЛЕННЯ БОБРИНЕЦЬКОГО РАЙОНУ	27200, Кіровоградська обл., Бобринецький р-н., м. Бобринець, пров. Набережний, 12.
88.	ГРОМАДСЬКА ОРГАНІЗАЦІЯ "СПІЛКА РИБАЛОК С. ЛОЗУВАТА"	26442, Кіровоградська обл., Благовіщенський р-н., с. Дельфінове, пров. Миру, 13
89.	ГРОМАДСЬКА ОРГАНІЗАЦІЯ "ОБ'ЄДНАННЯ ГРОМАДЯН ОГОРОДНИКІВ "МРІЯ"	28400, Кіровоградська обл., Компаніївський р-н., смт Компаніївка, вул. Космонавтів, 37
90.	ГРОМАДСЬКА ОРГАНІЗАЦІЯ "ОЗЕРА УРОЧИЩА БУЗОВЕ"	28034, Кіровоградська обл., Олександрійський р-н., с. Протопопівка, вул. Козацька, буд. 41
91.	ГРОМАДСЬКА ОРГАНІЗАЦІЯ "ОБ'ЄДНАННЯ ГРОМАДЯН ГОРОДНИКІВ "СТЕПОВЕ"	28400, Кіровоградська обл., Компаніївський р-н., смт Компаніївка, вул. Степова, 75
92.	ГРОМАДСЬКА ОРГАНІЗАЦІЯ "ОБ'ЄДНАННЯ ГРОМАДЯН ГОРОДНИКІВ "НИВА"	28400, Кіровоградська обл., Компаніївський р-н., с. Живанівка, вул. Центральна, 133
93.	ГРОМАДСЬКА ОРГАНІЗАЦІЯ "ЕКОЛОГІЧНА ОРГАНІЗАЦІЯ "ЗЕЛЕНА УКРАЇНА"	25006, Кіровоградська обл., м. Кропивницький, вул. В'ячеслава Чорновола, 36 Б
94.	ГРОМАДСЬКА ОРГАНІЗАЦІЯ "КЛУБ РИБАЛОК ЗАХАРІВКИ"	27545, Кіровоградська обл., Світловодський р-н., с. Захарівка, вул. Гагаріна, буд. 54
95.	ГРОМАДСЬКА ОРГАНІЗАЦІЯ "СПІЛКА РИБАЛОК" С. ОВСЯНИКІВКА КРОПИВНИЦЬКОГО РАЙОНУ КІРОВОГРАДСЬКОЇ ОБЛАСТІ"	27633, Кіровоградська обл., Кропивницький р-н., с. Овсяниківка, пров. Вишневий, 9
96.	ГРОМАДСЬКА ОРГАНІЗАЦІЯ "ОБ'ЄДНАННЯ ГРОМАДЯН ГОРОДНИКІВ "ПАТРІОТ"	26400, Кіровоградська обл., Компаніївський р-н., смт Компаніївка, вул. Садова, 86
97.	ГРОМАДСЬКА ОРГАНІЗАЦІЯ "ОБ'ЄДНАННЯ ГРОМАДЯН ГОРОДНИКІВ "УРОЖАЙ"	28400, Кіровоградська обл., Компаніївський р-н., смт Компаніївка, вул. Садова, 223.
98.	ГРОМАДСЬКА ОРГАНІЗАЦІЯ "ЦВІТ ЗЕМЛІ"	27602, Кіровоградська обл., Кропивницький р-н., с. Созонівка, вул. Набережна, 83.

*Перелік природоохоронних заходів, фінансування яких здійснювалось за рахунок коштів Державного фонду охорони навколишнього природного середовища у 2018-2020 роках*

Таблиця 63

№ з/п	Назва природоохоронного заходу	Загальна кошторисна вартість (згідно з проектом), тис. грн.	Термін реалізації заходу (згідно з проектом)	Ступінь готовності природоохоронного заходу, %	Обсяг фактичних видатків з Державного фонду, тис. грн.	Обсяг фактичних видатків з інших джерел, тис. грн.	Інформація щодо стану виконання природоохоронного заходу (завершення або введення в експлуатацію)
1	2	3	4	5	6	7	8
<b>2018 рік</b>							
1.	Реконструкція каналізаційних очисних споруд з новим будівництвом цеху механічного зневоднення осаду стічних вод по вул. Байкальській, 107 в м. Кропивницькому Кіровоградської області	68 574,3	2014-2019	34,0	22 731,9	383,1	Продовжувалися роботи на об'єкті
<b>2019 рік</b>							
1.	Реконструкція каналізаційних очисних споруд м.Знам'янка по вул. Будьонного, 207	68 038,437	2015 - 2020	8,5	5 238,703	1 029,352	Продовжувалися роботи на об'єкті
2.	Реконструкція каналізаційних очисних споруд з новим будівництвом цеху механічного зневоднення	68 574,335	2015-2020	68,6	21 771,118	2 177,040	Продовжувалися роботи на об'єкті

осаду стічних вод по вул.Байкальській, 107 в м.Кропивницькому, Кіровоградської області							
<b>2020 рік</b>							
Фінансування природоохоронних заходів не здійснювалося.							

*Перелік природоохоронних заходів, фінансування яких здійснювалось за рахунок коштів обласного фонду охорони навколишнього природного середовища у 2018– 2020 роках*

Таблиця 64

№ з/п	Назва природоохоронного заходу	Загальна кошторисна вартість (згідно з проектом), тис. грн.	Термін реалізації заходу (згідно з проектом)	Ступінь готовності природоохоронного заходу, %	Обсяг фактичних видатків з обласного фонду, тис. грн.	Обсяг фактичних видатків з інших джерел, тис. грн.	Інформація щодо стану виконання природоохоронного заходу (завершення або введення в експлуатацію)
1	2	3	4	5	6	7	8
<b>2018 рік</b>							
1	Заходи з екологічної освіти, виховання екологічної культури та інформування населення щодо вирішення екологічних проблем регіону	30,0	2018	100	30,0	0	завершений
2	Проведення спеціальних заходів, спрямованих на запобігання знищенню чи пошкодженню природних комплексів парку-пам'ятки садово-паркового мистецтва загальнодержавного значення "Хутір Надія"	100,0	2018	100	100,0	0	завершений
1	2	3	4	5	6	7	8

3	Видання матеріалів обласної краєзнавчої науково-практичної конференції "Суспільні і природничі дослідження та охорона природи Кіровоградської області: музеєзнавчі аспекти"	10,0	2018	100	10,0	0	завершений
4	Організація пошуку (дозиметричних вимірювань) "покинутих" і вразливих джерел іонізуючого випромінювання та радіоактивних відходів, що можуть бути виявлені за межами місць санкціонованого розміщення, у місцях зберігання і обробки сільгосппродукції на територіях сільських рад області та військових частин і містечок	14,2	2018	100	14,2	0	завершений
5	Постійне проведення радіологічного моніторингу вмісту радону – 222 в повітрі приміщень дошкільних, шкільних та лікувальних закладів, робочих приміщень, місць загального користування з критичними показниками рівня дій, сейсмо-хіміко-радіаційних показників стану довкілля	105,0	2018	100	105,0	0	завершений
6	Впровадження системної інформаційної та науково-просвітницької роботи з населенням. Виготовлення інформаційних, методичних та пізнавальних матеріалів	35,0	2018	100	35,0	0	завершений
7	Проведення в області заходів з озеленення території міст і сіл	195,0	2018	100	195,0	0	завершений
8	Заходи щодо охорони тваринного світу та боротьби з браконьєрством	190,0	2018	100	190,0	0	завершений
9	Видання екологічного паспорта Кіровоградської області за 2017 рік та Регіональної доповіді про стан навколишнього природного середовища Кіровоградської області за 2017 рік	60,0	2018	100	60,0	0	завершений
1	2	3	4	5	6	7	8



10	Проведення в області Дня довкілля	195,0	2018	100	195,0		завершений
11	Реконструкція гідротехнічних споруд з частковою розчисткою русла та кріплення берегів р.Боковенька на території дендрологічного парку загальнодержавного значення "Веселі Боковеньки" (виготовлення проектно – кошторисної документації).	361,0	2018	100	361,0	0	завершений
12	Дослідження екологічного стану Кременчуцького водосховища в районі водозабору водогону "Дніпро-Кіровоград"	100,0	2018	100	100,0	0	завершений
13	Створення захисних лісових насаджень на еродованих землях на території Кіровоградської області	3263,6	2018	100	3263,6	0	завершений
14	Збирання та перевезення для подальшої утилізації або видалення та знешкодження зневодненого в природних умовах осаду мулових майданчиків Марто-Іванівських каналізаційних очисних споруд (Кіровоградська область, Олександрійський район, с.Марто-Іванівка	4 317,5	2018	22,5	970,0	0	незавершений
15	Впорядкування Світловодського звалища твердих побутових відходів у м.Світловодськ, Кіровоградської області	196,8	2018	100	196,8	0	завершений
16	Проведення науково-практичних конференцій і семінарів, організація виставок, фестивалів та інших заходів щодо пропаганди охорони навколишнього природного середовища, видання поліграфічної продукції з екологічної тематики	130,0	2018	100	130,0	0	завершений
1	2	3	4	5	6	7	8

17	Забезпечення екологічно безпечного видалення, перевезення та зберігання відходів на очисних спорудах селища Власівка, м.Світловодська, Кіровоградської області.	970,0	2018	100	970,0	0	завершений
18	Розчистка русла річки Кам'янка в межах Новомиколаївської сільської ради Новгородківського району Кіровоградської області	82,2	2018	100	82,2	0	завершений
19	Наукові дослідження з виявлення та обґрунтування доцільності заповідання цінних природних територій	182,0	2018	100	182,0	0	завершений
20	Озеленення прилеглої території Протопопівської амбулаторії загальної практики сімейної медицини комунального неприбуткового підприємства "Центр первинної медико-санітарної допомоги Олександрійської районної ради Кіровоградської області"	100,0	2018	100	100,0	0	завершений
21	Ущільнення твердих побутових відходів та присипання їх інертним матеріалом на Світловодському звалищі твердих побутових відходів	196,6	2018	100	196,6	0	завершений
22	Обвалування Світловодського звалища твердих побутових відходів"	196,6	2018	100	196,6	0	завершений
23	Реконструкція комплексу гідрогеологічних свердловин для геолого-економічної оцінки запасів підземних вод Лозуватської ділянки Долинського водозабору і здійснення заходів по застосуванню раціональних, економічно безпечних технологій видобування та недопущення порушення наднормативних втрат і погіршення якості підземних питних вод (з виготовленням проектно-кошторисної документації)	11 669,6	2017-2019	59,9	6 995,4	0	незавершений
1	2	3	4	5	6	7	8

24	Реконструкція гідротехнічної споруди ставка на території Плетеноташлицької сільської ради Маловисківського району Кіровоградської області (коригування)	3 692,1	2018-2019	0,2	7,6	0	незавершений
25	Реконструкція окремих конструктивних елементів водопропускної споруди на р. Синиця по вул. Заводська в м. Благовіщенське Кіровоградської області (з виготовленням проектно-кошторисної документації)	1 500,0	2017-2019	8,8	132,2	0	незавершений
26	Реконструкція очисних споруд потужністю 150 м.куб/добу в смт Новгородка Кіровоградської області"	15 658,8	2018-2019	97,0	15 191,6	0	незавершений
29	Реконструкція каналізаційної насосної станції в с.Степове Кіровоградського району, Кіровоградської області (коригування)".	1714,0	2016-2018	100	8,5	0	завершений
30	"Реконструкція очисних споруд КЗ "Кіровоградська обласна психіатрична лікарня" в селищі Новому м.Кіровограда" (з виготовленням проектно-кошторисної документації).	13 980,0	2016-2018	100	84,8	0	завершений
31	Уцільнення твердих побутових відходів та присипання їх інертним матеріалом на Знам'янському звалищі твердих побутових відходів	198,2	2018	100	198,2	0	завершений
32	Впорядкування Знам'янського звалища твердих побутових відходів	198,4	2018	100	198,4	0	завершений
33	Обвалування Світловодського звалища твердих побутових відходів"	198,4	2018	100	198,2	0	завершений
34	Будівництво каналізаційних очисних споруд з їх підключенням до мереж в м.Долинська Кіровоградської області (з виготовленням проектно-кошторисної документації)"	658,5	2018	100	658,5		виготовлено проект
1	2	3	4	5	6	7	8

35	Нове будівництво системи водовідведення з підключенням до централізованих мереж водовідведення ОКВП "Дніпро - Кіровоград" КП "Знам'янська обласна бальнеологічна лікарня" по вул.Героїв Чорнобиля, 6 м.Знам'янка та Знам'янського психоневрологічного інтернату з геріатричним відділенням по вул.Соборна, 148, м.Знам'янка (з виготовленням проектно-кошторисної документації).	450,0	2018	100	450,0	0	виготовлено проект
<b>2019 рік</b>							
1	Заходи з екологічної освіти, виховання екологічної культури та інформування населення щодо вирішення екологічних проблем регіону	40,0	2019	100	40,0	0	завершений
2	Проведення спеціальних заходів, спрямованих на запобігання знищенню чи пошкодженню природних комплексів парку-пам'ятки садово-паркового мистецтва загальнодержавного значення "Хутір Надія"	100,0	2019	100	100,0	0	завершений
3	Проведення спеціальних заходів, спрямованих на запобігання знищенню чи пошкодженню природних комплексів на території ландшафтного заказника місцевого значення "Карпенків Край"	150,0	2019	100	150,0	0	завершений
4	Реконструкція каналізаційних очисних споруд в м. Світловодську Кіровоградської області "Коригування"	12 798,3	2008-2019	49,7	2 610,7	6357,712	незавершений
5	Проведення в області заходів з озеленення території міст і сіл	253,0	2019	100	253,0	0	завершений
6	Заходи щодо охорони тваринного світу та боротьби з браконьерством	190,0	2019	100	190,0	0	завершений
1	2	3	4	5	6	7	8

7	Видання екологічного паспорта Кіровоградської області за 2018 рік та Регіональної доповіді про стан навколишнього природного середовища Кіровоградської області за 2018 рік	100,0	2019	100	100,0	0	завершений
8	Проведення в області Дня довкілля	194,4	2019	100	194,4	0	завершений
9	Заходи з організації проведення оцінки впливу на довкілля проекту "Реконструкція гідротехнічних споруд з частковою розчисткою русла та кріплення берегів р.Боковенька на території дендрологічного парку загальнодержавного значення "Веселі Боковеньки" Долинського району, Кіровоградської області"	119,0	2019	100	119,0	0	завершений
10	Забезпечення екологічно безпечного збирання, перевезення, розміщення та захоронення відходів на території Кіровоградської області (КП "Теплоенергетик", м.Кропивницький)	10 372,05	2019	12,8	1 323,9	0	незавершений
11	Створення захисних лісових насаджень на еродованих землях на території Кіровоградської області Програма "Ліси Кіровоградщини"	2240,0	2019	100	2240,0	0	завершений
12	Збирання та перевезення для подальшої утилізації або видалення та знешкодження зневодненого в природних умовах осаду мулових майданчиків Марто-Іванівських каналізаційних очисних споруд (Кіровоградська область, Олександрійський район, с.Марто-Іванівка	4 317,5	2019	22	940,0	0	незавершений
13	Проведення науково-практичних конференцій і семінарів, організація виставок, фестивалів та інших заходів щодо пропаганди охорони навколишнього природного середовища, видання поліграфічної продукції з екологічної тематики	100,0	2019	100	100,0	0	завершений
1	2	3	4	5	6	7	8

14	Виготовлення паспортів водних об'єктів	2042,4	2019	100	2042,4	0	завершений
15	Ведення державного кадастру територій та об'єктів природно-заповідного фонду в Кіровоградському, Олександрійському районах та м.Кіровоград	180,0	219	100	180,0	0	завершений
16	Видання поліграфічної продукції з екологічної тематики	50,0	2019	100	50,0	0	завершений
17	Наукові дослідження з виявлення та обґрунтування доцільності заповідання цінних природних територій	195,0	2019	100	195,0	0	завершений
18	Наукові дослідження зі створення захисних лісових насаджень на еродованих землях на території Кіровоградської області	120,0	2019	100	120,0	0	завершений
19	Зміна меж (розширення) регіонального ландшафтного парку "Світловодський" на загальній площі 907,35 га в межах Світловодського району Кіровоградської області	27,0	2019	100	27,0	0	завершений
20	Реконструкція каналізаційних очисних споруд з новим будівництвом цеху механічного зневоднення осаду стічних вод по вул. Байкальській, 107 в м. Кропивницькому, Кіровоградської області"	68574,3	2015-2020	68,6	2177,0	21 771,1	незавершений
21	Реконструкція каналізаційних очисних споруд м. Знам'янка по вул.Будьоного, 207 Кіровоградської області	68038,437	2015-2020	8,5	523,9	5238,703	незавершений
22	Реконструкція водопровідних очисних споруд смт Смолине, Маловисківського району, Кіровоградської області з впровадженням технології ультрафільтрації. Оцінка впливу на довкілля	120,0	2019	100	120,0	0	завершений

23	Реконструкція очисних споруд каналізації смт Смоліне за адресою вул.Польова,16 с.Березівка, Маловисківського район, Кіровоградської області. Оцінка впливу на довкілля	120,0	2019	100	120,0	0	завершений
1	2	3	4	5	6	7	8
24	Озеленення прилеглих територій амбулаторій загальної практики сімейної медицини на території Кіровоградської області	1690,8	2019	100	1690,8	0	завершений
25	Реконструкція берегової лінії з метою покращення санітарного стану русла річки Велика Вись в районі с.Панчеве Новомиргородського району, Кіровоградської області (з виготовленням проектно-кошторисної документації).	1752,26	2019-2020	12,6	221,3	0	незавершений
26	Реконструкція комплексу гідрогеологічних свердловин для геолого-економічної оцінки запасів підземних вод Лозуватської ділянки Долинського водозабору і здійснення заходів по застосуванню раціональних, економічно безпечних технологій видобування та недопущення порушення наднормативних втрат і погіршення якості підземних питних вод (з виготовленням проектно-кошторисної документації)	11669,6	2017-2020	73,8	1747,3	0	незавершений
27	Реконструкція гідротехнічної споруди ставка на території Плетеноташлицької сільської ради Маловисківського району Кіровоградської області (коригування)	5489,663	2018-2019	100	4726,1	0	завершений
28	Реконструкція окремих конструктивних елементів водопропускної споруди на р. Синиця по вул. Заводська в м.Благовіщенське Кіровоградської області (з виготовленням проектно-кошторисної документації)	3000,0	2017-2019	100	2696,6	0	завершений



29	Реконструкція водообвідного каналу на р. Синиця по вул. Заводська в м. Благовіщенське Кіровоградської області (з виготовленням проектно-кошторисної документації)	1490,0	2019	100	1358,8	0	завершений
1	2	3	4	5	6	7	8
30	Реконструкція очисних споруд потужністю 150 м.куб/добу в смт Новгородка Кіровоградської області	15708,7	2018-2019	99,1	517,1	0	незавершений
31	Реконструкція системи відведення сирого осаду та надлишково активного мулу з впровадженням технології інтенсифікації процесу зневоднення осаду на мулових майданчиках Марто-Іванівських очисних споруд (Кіровоградська область, Олександрійський район, с. Марто-Іванівка (коригування)	8549,0	2015-2019	64	2325,9	5 460,5	незавершений
32	Будівництво каналізаційних очисних споруд з їх підключенням до мереж в м.Долинська Кіровоградської області (з виготовленням проектно-кошторисної документації).	64200,0	2018-2019	0,4	236,9	0	незавершений
33	Нове будівництво системи водовідведення з підключенням до централізованих мереж водовідведення ОКВП "Дніпро - Кіровоград" КП "Знам'янська обласна бальнеологічна лікарня" по вул.Героїв Чорнобиля, 6 м.Знам'янка та Знам'янського психоневрологічного інтернату з геріатричним відділенням по вул.Соборна, 148, м.Знам'янка (з виготовленням проектно-кошторисної документації).	6800,0	2018-2019	70,9	4822,0	0	незавершений
34	Розчищення прибережної зони, реконструкція дамби, кріплення мокрого укосу дамби із застосуванням габіонів і протиерозійних геоматів, гнучке кріплення правого берега ставка парку –	2300,0	2019	42,3	972,6	0	незавершений

	пам'ятки садово-паркового мистецтва загальнодержавного значення "Хутір Надія (з коригуванням проектно-кошторисної документації)						
1	2	3	4	5	6	7	8
<b>2020 рік</b>							
1	Заходи з екологічної освіти, виховання екологічної культури та інформування населення щодо вирішення екологічних проблем регіону	56,0	2020	100	56,0	0	завершений
2	Проведення спеціальних заходів, спрямованих на запобігання знищенню чи пошкодженню природних комплексів парку-пам'ятки садово-паркового мистецтва загальнодержавного значення "Хутір Надія"	310,0	2020	100	310,0	0	завершений
3	Розроблення проекту створення об'єкту природно-заповідного фонду – парку-пам'ятки садово-паркового мистецтва місцевого значення "Тобілевичі"	100,0	2020	100	100,0	0	завершений
4	Реконструкція каналізаційних очисних споруд в м. Світловодську Кіровоградської області "Коригування"	12 798,3	2008-2020	100	3 724,5	6357,712	завершений
5	Розроблення звіту з оцінки впливу на навколишнє середовище об'єкту будівництва "Реконструкція каналізаційних очисних споруд м. Знам'янка по вул. Будьонного, 207, Кіровоградської області"	180,0	2020	100	180,0	0	завершений
6	Розроблення звіту з оцінки впливу на навколишнє середовище об'єкту будівництва "Реконструкція каналізаційних очисних споруд в м. Світловодську Кіровоградської області"	170,0	2020	100	170,0	0	завершений
7	Реконструкція КНС-1 по вул. Шевченка, 16, с.Березівка, Маловисквського району,	2 522,3	2017-2020	33,7	849,1	32,6	незавершений

	Кіровоградської області. Коригування						
8	Реконструкція II нитки напірного каналізаційного колектора від КНС №1 "Ново-Пилипівська" до Марто-Іванівських каналізаційних очисних споруд м.Олександрія	12 627,8	2019-2021	13,9	1 751,9	168,3	незавершений
1	2	3	4	5	6	7	8
9	Наукові дослідження зі створення захисних лісових насаджень на еродованих землях на території Кіровоградської області	120,0	2020	100	120,0	0	завершений
10	Видання поліграфічної продукції з екологічної тематики	68,2	2020	100	68,2	0	завершений
11	Наукові дослідження з виявлення та обґрунтування доцільності заповідання цінних природних територій	125,0	2020	100	125,0	0	завершений
12	Ведення державного кадастру територій та об'єктів природно-заповідного фонду в Компаніївському та Новгородківському районах	170,0	2020	100	170,0	0	завершений
13	Видання екологічного паспорта Кіровоградської області за 2019 рік та Регіональної доповіді про стан навколишнього природного середовища Кіровоградської області за 2019 рік	100,0	2020	100	100,0	0	завершений
14	Створення проекту організації території регіонального ландшафтного парку "Світловодський", охорони, відтворення та рекреаційного використання його природних комплексів та об'єктів	190,0	2020	100	190,0	0	завершений
15	Виготовлення паспортів водних об'єктів на території Кіровоградської області	2258,0	2020	100	2258,0	0	завершений
16	Розроблення проектів створення територій природно-заповідного фонду Кіровоградської області	80,0	2020	100	80,0	0	завершений

17	Створення захисних лісових насаджень на еродованих землях на території Кіровоградської області	2012,5	2020	100	2012,5	0	завершений
18	Заходи щодо охорони тваринного світу та боротьби з браконьєрством (придбання матеріально – технічних засобів) на території Кіровоградської області	190,0	2020	100	190,0	0	завершений
1	2	3	4	5	6	7	8
19	"Реконструкція берегової лінії з метою покращення санітарного стану русла річки Велика Вись в районі с. Панчеве Новомиргородського району, Кіровоградської області	1 752,3	2019-2020	30,4	532,8	0	незавершений
20	Очисні споруди с.Рівне, Новоукраїнського району, Кіровоградської області – реконструкція (коригування)	2 710,8	2020-2021	5,4	147,0	0	незавершений
21	Реконструкція очисних споруд потужністю 65 м.куб./добу сел. Онуфріївка Кіровоградської області. Коригування	4 356,9	2020	13,9	607,7	0	незавершений
22	Реконструкція системи відведення сирого осаду та надлишково активного мулу з впровадженням технології інтенсифікації процесу зневоднення осаду на мулових майданчиках Марто-Іванівських очисних споруд (Кіровоградська область, Олександрійський район, с. Марто-Іванівка (коригування)	8 549,0	2017-2020	100	35,0	5460,5	завершений
23	"Реконструкція очисних споруд потужністю 150 м.куб./добу в смт Новгородка Кіровоградської області".	15 710,9	2017-2020	100	9,7	0	завершений
24	Нове будівництво системи водовідведення з підключенням до централізованих мереж	6 800,0	2018-2020	100	26,1	0	завершений

	водовідведення ОКВП "Дніпро – Кіровоград" КП "Знам'янська обласна бальнеологічна лікарня" по вул.Героїв Чорнобиля, 6 м.Знам'янка та Знам'янського психоневрологічного інтернату з геріатричним відділенням по вул.Соборна, 148, м.Знам'янка (з виготовленням проектно- кошторисної документації)						
1	2	3	4	5	6	7	8
25	Будівництво очисних споруд в с.Созонівка, Кіровоградського району, Кіровоградської області (коригування)	11 458,5	2020-2021	0,9	99,9	0	незавершений
26	Проведення стратегічної екологічної оцінки регіональної екологічної програми "Ліси Кіровоградщини на 2021-2025 роки"	281,0	2020	100	281,0	0	завершений
27	Будівництво зовнішніх мереж каналізації з приєднанням житлових будинків № 2,4 по вул. Сонячна до внутрішньоквартирної мережі в м. Долинська Долинського району Кіровоградської області з виготовленням проектно - кошторисної документації	450,0	2020	9,8	44,3	0	незавершений
28	Заходи з організації проведення стратегічної екологічної оцінки Комплексної програми охорони навколишнього природного середовища в Кіровоградській області на 2021-2025 роки	115,0	2020	100	115,0	0	завершений
29	Розроблення проектів створення територій природно-заповідного фонду Кіровоградської області у Компаніївському та Гайворонському районах	120,0	2020	100	120,0	0	завершений

## XVII. Основні екологічні проблеми області

Визначення пріоритетних екологічних проблем регіону побудоване на оцінці екологічної ситуації області з використанням соціально-економічних, статистичних показників (обсяги викидів, скидів), показників стану водного та повітряного середовищ, зокрема, нормативів якості водних ресурсів, атмосферного повітря; нормативів скиду забруднюючих речовин у водні об'єкти, просторових та часових масштабів прояву негативних процесів.

*1 Основні чинники та критерії для визначення найважливіших екологічних проблем, у тому числі пов'язаних із:*

1.1) Забрудненням атмосферного повітря викидами забруднюючих речовин від промислових підприємств.

Кіровоградська область має розвинений промисловий потенціал, що зумовлює значне техногенне навантаження на навколишнє середовище. Основними забруднювачами довкілля області за 2020 рік є підприємства, що здійснюють виробництво металів (3400,9 т), виробництво олії та тваринних жирів (1364,9 т).

За даними Головного управління статистики у Кіровоградській області, викиди забруднюючих речовин в атмосферне повітря від стаціонарних джерел викидів у 2020 році склали 10,688 тис. т, що на 2,089 тис. т або 16,35 % менше, ніж у 2019 році (для порівняння у 2019 році склали 12,778 тис. т).

Контроль за якістю атмосферного повітря в населених пунктах проводять лабораторії спостереження за забрудненням атмосфери II групи Кіровоградського центру з гідрометеорології (м. Кропивницький, м. Олександрія та м. Світловодськ). За їх даними в атмосферному повітрі міст у 2020 році середньорічні концентрації по пилу становили – 1,4 ГДК (м. Кропивницький), 1,5 ГДК (м. Олександрія) та 0,53 ГДК (м. Світловодськ); по формальдегіду становили 1,0 ГДК (м. Кропивницький) та 0,667 ГДК (м. Світловодськ).

Забруднення повітря є одним з найважливіших екологічних досліджень, оскільки жителі області зацікавлені в тому, щоб дихати екологічно чистим повітрям, знати, які території області є забруднені, та при більш детальному дослідженні знайти шляхи вирішення проблем забруднення повітря.

Відповідно до постанови Кабінету Міністрів України від 14 серпня 2019 року №827 "Деякі питання здійснення державного моніторингу в галузі охорони атмосферного повітря" розпорядженням голови обласної державної адміністрації від 01 листопада 2019 року № 1117-р "Про визначення органу управління якістю атмосферного повітря" виконання функцій органу управління якістю атмосферного повітря в Кіровоградській області здійснює департамент екології, природних ресурсів та паливно-енергетичного комплексу Кіровоградської обласної державної адміністрації.

Запуск системи моніторингу забезпечить оперативний збір інформації та оцінку інформації про стан атмосферного повітря, а це дасть можливість для прийняття ефективних управлінських рішень та забезпечення контролю.

1.2) Забрудненням водних об'єктів скидами забруднюючих речовин зі зворотними водами промислових підприємств, підприємств житлово-комунального господарства.

Сучасний стан поверхневих водних об'єктів області формується під антропогенним впливом суб'єктів господарювання.

За даними звітності 2-ТП (водгосп) водокористувачами області в 2020 році було забрано 224,011 млн. м<sup>3</sup> води, що на 36,411 млн.м<sup>3</sup>, або на 19,41 % більше, ніж у попередньому році. Із загального обсягу із поверхневих водних джерел забрано – 209,108 млн. м<sup>3</sup> та із підземних – 14,903 млн.м<sup>3</sup>.

Протягом 2020 року використано всього свіжої води 38,960 млн.м<sup>3</sup>, в тому числі на виробничі потреби – 18,573 млн.м<sup>3</sup>, на питні та санітарно-гігієнічні потреби – 15,869 млн.м<sup>3</sup> води, зрошення – 4,406 млн.м<sup>3</sup>.

Протягом 2020 року скинуто в поверхневі водні об'єкти 28,028 млн.м<sup>3</sup>, з них нормативно очищених вод – 17,010 млн.м<sup>3</sup>, що пройшли очистку на біологічних та механічних очисних спорудах, нормативно чистих без очистки – 7,395 млн.м<sup>3</sup>, недостатньо очищених вод – 3,624 млн.м<sup>3</sup>.

Скидання недостатньо очищених вод у порівнянні з 2019 роком збільшилось на 0,6 млн.м<sup>3</sup> та складає 12,93 % від загального скиду зворотних вод.

1.3) Проблеми щодо умов скидання шахтних і кар'єрних вод у водні об'єкти

-скидання мінералізованих шахтних вод без очистки.

1.4) Забрудненням підземних водоносних горизонтів.

-наявність місць акумуляції комунальних і побутових відходів;

-сільськогосподарські та інші угіддя, на яких застосовуються добрива, пестициди та інші хімічні речовини;

-промислові майданчики підприємств, поля фільтрації, скважини та інші гірничі виробки.

1.5) Порушенням гідрологічного та гідрохімічного режиму малих річок регіону.

Всього на території області налічується 1599 річок, загальною довжиною 7233,6 км, в тому числі це 2 великі річки, 8 середніх річок, довжиною 784,5 км та 1589 малих річок, довжиною 6318,4 км.

Для покращення гідрологічного стану річок щорічно органами водного господарства на початку року встановлюються режими експлуатації ставків та водосховищ, які затверджуються територіальним органом Держводагентства.



Для недопущення висихання водотоків режимами встановлюються санітарні попуски із водойм.

#### 1.6) Утилізацією відходів гірничодобувної, металургійної, енергетичної та інших галузей промисловості.

За попередніми статистичними даними в Кіровоградській області загальний обсяг утворених відходів за 2020 рік становить 481,3 тис. т відходів, що на 98,7 % менше порівняно з 2019 роком.

Зменшення вищевказаного показника пов'язано із набранням чинності Наказу державної служби статистики України від 19 червня 2020 року № 190, яким затверджено нову форму державного статистичного спостереження № 1-відход (річна), згідно з яким респонденти, які утворюють відходи, звітують не по фактичному місцю розташування промайданчиків, а відповідно до державної реєстрації суб'єкта господарювання.

Згідно із даними державного статистичного спостереження за підсумками 2019 року у Кіровоградській області утворилося 37,410 млн. т відходів, це на 1,3 % менше порівняно з 2018 роком.

Частка відходів, видалених у спеціально відведені місця чи об'єкти, у загальному обсязі утворених відходів складає 94,4 %.

У 2019 році із 37,410 млн. т утворених в цілому по області відходів, 35,323 млн. т (або 94,4%) складають відходи ПрАТ "Центральний гірничо-збагачувальний комбінат".

Таким чином, із року в рік понад 90% у структурі утворюваних в області відходів складають відходи виробничої діяльності зазначеного підприємства.

#### 1.7) Вплив уранодобувної промисловості на навколишнє середовище

Кіровоградська область розташована у межах центральної частини Українського кристалічного щита, що обумовлює на її території значні запаси різних видів корисних копалин, у тому числі уранових руд.

Область посідає провідне місце в Україні за запасами урану (83% від загальних запасів в Україні) та займає монопольне становище (100%) за його видобутком. Розвідано різною мірою (детально або попередньо) 16 родовищ, з яких розробляється чотири.

Важливим техногенним чинником, що впливає на стан довкілля та здоров'я людей, є наслідки діяльності з видобування та переробки уранових руд.

Характерним для регіонів видобутку урану є те, що майже усі накопичені відходи – (відвали гірничих порід та забалансової руди), що розташовані на околиці м. Кропивницького, скиди шахтних вод, викиди в атмосферне повітря з уранових об'єктів – є джерелами радіаційного забруднення навколишнього природного середовища, що причиняє опромінення населення. Забруднення атмосферного повітря в районі розташування уранових шахт обумовлене природним ураном, радієм-226, торієм-230, свинцем-210, полонієм-210 і радоном-222, а поверхневі водойми через надходження шахтних вод

забруднюються хімічними речовинами і природними радіонуклідами ряду урану.

На сьогодні Кіровоградська область є єдиним в Україні регіоном з видобування та переробки уранових руд – стратегічної сировини для атомної енергетики. В межах області зосереджено три уранові шахти, такі як Інгульська (безпосередньо на межі м. Кропивницького), Смолінська та Новокостянтинівська шахти, що розташовані на відстані 70-100 км від обласного центру. У відвалах Інгульської шахти накопичено більше 8 млн. тонн твердих відходів, утворених у результаті видобування уранових руд. Крім того, на території Петрівського району в балці "Щербаківська" розташоване діюче сховище відходів переробки уранових руд, площею 269 га, в якому за період експлуатації (з 1959 року) накопичено близько 41,787 млн. куб. м відходів загальною активністю  $466 \cdot 10^{12}$  Бк.

Розробка уранових родовищ є причиною радіаційного забруднення ґрунтів радіонуклідами. За даними досліджень поверхневого шару землі Центральною пілогазодоземетричною лабораторією ДП "Східний гірничо-збагачувальний комбінат" значення сумарної альфа-активності ґрунту на більшій частині проммайданчиків становить у середньому 2577 Бк/кг, в межах санітарно-захисної зони (далі-С33) – 1175,9 Бк/кг (фонове значення смт Смоліне). Перевищення фонових показників сумарної питомої альфа-радіоактивності більше ніж на 600 Бк/кг (значення більше 1211,4 Бк/кг) визначається повсюдно на проммайданчику і, частково, в межах С33 (до 1250-2000 Бк/кг).

Питома радіоактивність ґрунтів по урану коливається в межах від 29 до 917 Бк/кг, при нормі 70,4 Бк/кг (фонове значення по Маловисківському району), по торію від 32 до 165 Бк/кг при нормі 35 Бк/кг (фонове значення по смт Смоліне) і по радію від 35,62 до 779 Бк/кг, при нормі 22,32 Бк/кг (фонове значення по смт Смоліне).

За декілька попередніх років на Кіровоградщині в рамках проведення обласної програми "Стоп-радон" були виконані попередні дослідження вмісту радону-222 у повітрі приміщень 187 дитячих дошкільних та загальноосвітніх закладів (загальна їх кількість майже 700 закладів). Аналіз результатів вимірів свідчить про те, що радіаційно-гігієнічний норматив по ЕРОА радона-222 для дитячих закладів ( $50 \text{ Бк} \cdot \text{м}^3$ ) перевищено більше як у 70% обстежених будівель. З 30 обстежених будівель у Маловисківському районі, перевищення нормативу по ЕРОА радону-222 відмічається у 23 будівлях, причому у 8 будівлях спостерігається 5 кратне, а у 3 будівлях 10 кратне перевищення нормативу. У Компаніївському та Гайворонському районах зафіксовано показники активності радону у повітрі приміщень навчальних закладів більше  $1000 \text{ Бк} \cdot \text{м}^3$  та  $2300 \text{ Бк} \cdot \text{м}^3$  відповідно, які є критичними (у 20-46 разів вище за нормовані граничні показники). З невеликою варіацією така ж сама ситуація спостерігається й у інших районах області та обласному центрі.

Як відомо, вплив радону і його дочірніх продуктів розпаду, залежно від концентрації та експозиції, можуть бути причиною онкологічних захворювань, зокрема такого, як рак шкіри та легенів. За даними декількох епідеміологічних

досліджень (радоновий проект ВООЗ, 2005-2008 роки), встановлено, що частка радоніндукованих випадків раку легенів у загальній структурі даної патології варіює в діапазоні від 3 до 14%.

### 1.8) Проблемами природно-заповідного фонду.

В області постійно ведеться цілеспрямована робота з підготовки та організації заходів з питань створення нових територій та об'єктів природно-заповідного фонду. Проте є деякі проблеми, які стримують розвиток заповідної справи в області у практичному плані:

- неузгодженість і недосконалість законодавства (земельного, лісового, природоохоронного та законодавства про місцеве самоврядування) у частині заповідної справи;

- відсутність механізмів економічного стимулювання для створення нових об'єктів природно-заповідного фонду та відшкодування збитків землекористувачам, а також механізму викупу земельних ділянок для заповідання;

- відмова відповідних організацій та державних органів надавати погодження на заповідання територій з огляду на корпоративний чи індивідуальний інтерес в приватизації цінних земельних ділянок;

- передача під охорону територій та об'єктів природно-заповідного фонду;

- винесення меж в натуру вже існуючих територій та об'єктів природно-заповідного фонду;

- відсутність фінансування на місцевому рівні та недостатнє фінансування на державному рівні для виконання заходів щодо створення нових об'єктів природно-заповідного фонду та охорони і утримання існуючих об'єктів ПЗФ;

- недосконалість та недостатня якість земельної кадастрової документації;

- великий відсоток розораності земель області.

Крім того, у регіоні великий відсоток територій, які використовуються в сільському господарстві. Внаслідок цього ускладнено процес пошуку та створення нових та розширення існуючих територій природно-заповідного фонду.

## 2. Аналіз найважливіших екологічних проблем

### 1) що вимагають вирішення на міжнародному рівні

1. Відсутність міжнародних інвестицій в галузі переробки та утилізації твердих побутових відходів.

### 2) проблеми загальнодержавного значення

- 1.Забруднення атмосфери викидами промислових підприємств та автотранспорту.

2. Забруднення водних об'єктів недостатньо очищеними стічними водами від комунальних господарств та промислових підприємств.

3. Забруднення навколишнього природного середовища твердими побутовими відходами.

4. Виснаження та деградація землі внаслідок вирубки лісосмуг та недотримання сівозмін сільськими господарствами (виробниками).

5. Відсутність сучасних механізмів стосовно заповідання територій в умовах відсутності вільних територій та безконтрольного використання земель для сільськогосподарського виробництва.

6. Створення загальнодержавної комплексної системи моніторингу стану навколишнього природного середовища.

### 3) проблеми місцевого значення

1. Відсутність сучасних полігонів твердих побутових відходів в населених пунктах області або заводів з переробки твердих побутових відходів.

2. Перевищення середньорічних гранично допустимих концентрацій в атмосферному повітрі в містах обласного зазначення, зокрема, Кропивницький та Олександрія по пилу.

3. Відсутність Регіонального плану управління відходами.

### 4) проблеми, вирішення яких не вимагає залучення значних матеріальних (фінансових) ресурсів

1. Паспортизація місць видалення твердих побутових відходів - сільських, селищних та міських сміттєзвалищ.

2. Покращення стану поводження з твердими побутовими відходами, розробка схем санітарного очищення населених пунктів та правил благоустрою територій населених пунктів, ліквідація несанкціонованих сміттєзвалищ, впровадження роздільного збирання відходів від населення, рекультивация сміттєзвалищ, експлуатація яких недоцільна.

3. Еколого–просвітницьке виховання населення.

4. Будівництво нових або реконструкція існуючих очисних споруд.

5. Створення обласної електронної системи моніторингу.

**Відповідальні виконавці розділів Екологічного паспорту  
Кіровоградської області за 2020 рік**

1.	Загальна характеристика.....	Подвисоцька О.І.(36-10-31)
2.	Чисельність населення .....	Подвисоцька О.І.(36-10-31)
3.	Фізико-географічна характеристика .....	Ткаліч Т.В. (32-08-92)
4.	Перелік екологічно небезпечних об'єктів	Ткаліч Т.В. (32-08-92)
5.	Атмосферне повітря .....	Галь К.В. (32-08-92)
6.	Водні ресурси .....	Ткаліч Т.В. (32-08-92) Галь К.В.(32-08-92) (табл.7)
7.	Земельні ресурси .....	Калашнікова О.П. (32-10-90)
8.	Лісові ресурси .....	Калашнікова О.П.(36-10-31)
9.	Рослинний світ .....	Калашнікова О.П.(36-10-31)
10.	Тваринний світ .....	Калашнікова О.П.(36-10-31)
11.	Природно-заповідний фонд .....	Калашнікова О.П.(36-10-31)
12.	Формування екологічної мережі .....	Калашнікова О.П. (36-10-31)
13.	Поводження з відходами та небезпечними речовинами.....	Ткаліч Т.В. (32-08-92)
14.	Радіаційна безпека.....	Ткаліч Т.В. (32-08-92)
15.	Моніторинг довкілля.....	Ткаліч Т.В. (32-08-92)
16.	Міжнародне співробітництво.....	Калашнікова О.П. (36-10-31)
17.	Планування природоохоронної діяльності.....	Лазаренко С.І. (32-10-90) Калашнікова О.П. (36-10-31)
18.	Основні екологічні проблеми області ....	Ткаліч Т.В. (32-08-92) Калашнікова О.П. (36-10-31) Галь К.В. (32-08-92) Лазаренко С.І. (32-10-90)

