

Державне управління охорони навколишнього природного середовища в  
Кіровоградській області

## ЕКОЛОГІЧНИЙ ПАСПОРТ КІРОВОГРАДСЬКОЇ ОБЛАСТІ



*2012 рік*

## *Зміст*

	<i>стор.</i>
1. Загальна характеристика.....	3
2. Чисельність населення .....	3
3. Фізико-географічна характеристика .....	4
4. Виробничий комплекс .....	5
5. Перелік екологічно небезпечних об'єктів .....	5
6. Атмосферне повітря .....	7
7. Водні ресурси .....	16
8. Земельні ресурси .....	26
9. Лісові ресурси .....	27
10. Надра .....	31
11. Тваринний і рослинний світ .....	32
12. Природно-заповідний фонд .....	49
13. Формування екологічної мережі .....	52
14. Поводження з відходами та небезпечними хімічними речовинами :	56
14.1 Поводження з відходами I-III класів безпеки .....	56
14.2 Поводження з небезпечними хімічними речовинами.....	61
14.3 Тверді побутові відходи .....	62
14.4 Поводження з непридатними та забороненими до використання пестицидами та отрутохімікатами ...	63
16. Моніторинг довкілля .....	63
17. Державний контроль за додержанням вимог природоохоронного законодавства .....	64
18. Структура держуправління та держекоінспекції .....	66
20. Планування природоохоронної діяльності.....	68
21. Найважливіші екологічні проблеми регіону .....	77

## 1. Загальна характеристика

Дата утворення	- 1939 рік
Територія	- 24587,8 км <sup>2</sup>
Кількість адміністративних районів	- 21
Кількість міст	- 12
з них: обласного значення	- 4
Кількість селищ	- 19
Кількість сіл	- 977
Чисельність населення	- 1002,4 тис.чол.
Щільність населення	- 0,041 тис. чол. на 1 км <sup>2</sup>

### 1. Чисельність населення

Таблиця 1

Назва міста	Кількість наявного населення, тис. чол.			Площа, км <sup>2</sup>	Щільність наявного населення, тис.чол./ км <sup>2</sup>
	всього	у тому числі			
		міське	сільське		
<b>Міста обласного значення</b>					
Кіровоград (міськрада)	243,5	243,5	X	103,3	2,357
м. Знам'янка (міськрада)	29,7	29,4	0,3	20,9	1,421
м.Олександрія (міськрада)	92,8	90,7	2,1	68,1	1,363
м.Світловодськ (міськрада)	54,8	54,8	X	44,7	1,226
<b>Всього:</b>	<b>420,8</b>	<b>418,4</b>	<b>2,4</b>	<b>237,0</b>	<b>1,776</b>
<b>Міста районного значення</b>					
м.Бобринець	10,9	10,9	X	-	-
м.Гайворон	15,3	15,3	X	-	-
м.Помічна	9,3	9,3	X	-	-
м. Долинська	19,5	19,5	X	-	-
м. Мала Виска	11,2	11,2	X	-	-
м. Новомиргород	11,6	11,6	X	-	-
м. Новоукраїнка	17,9	17,9	X	-	-
м. Ульяновка	6,2	6,2	X	-	-
<b>Всього:</b>	<b>101,9</b>	<b>101,9</b>		-	-
<b>Райони</b>					
Бобринецький	26,7	10,9	15,8	1496,3	0,018
Вільшанський	13,3	4,8	8,5	645,1	0,021
Гайворонський	39,5	22,0	17,5	695,0	0,057
Голованівський	32,3	12,2	20,1	992,1	0,033
Добровеличківський	35,3	15,1	20,2	1296,5	0,027
Долинський	35,5	20,8	14,7	1275,9	0,028
Знам'янський	24,1	X	24,1	1327,9	0,018
Кіровоградський	37,5	X	37,5	1557,0	0,024
Компаніївський	15,7	4,5	11,2	967,5	0,016
Маловисківський	45,3	21,0	24,3	1248,0	0,036
Новгородківський	16,0	5,8	10,2	996,6	0,016
Новоархангельський	25,6	6,4	19,2	1205,8	0,021
Новомиргородський	29,8	14,3	15,5	1032,2	0,029
Новоукраїнський	43,8	17,9	25,9	1667,8	0,026
Олександрівський	29,0	11,4	17,6	1158,9	0,025

Олександрійський	37,2	10,5	26,7	1842,0	0,020
Онуфрїївський	19,0	8,8	10,2	889,1	0,021
Петрївський	25,3	8,4	16,9	1194,9	0,021
Світловодський	13,2	x	13,2	1219,0	0,011
Ульяновський	23,8	6,2	17,6	700,8	0,034
Устинівський	13,7	3,5	10,2	942,4	0,015
<b>Всього:</b>	<b>581,6</b>	<b>204,5</b>	<b>377,1</b>	<b>24350,8</b>	<b>0,024</b>

## 2. Фізико-географічна характеристика

Між Дніпром та Південним Бугом із сходу на захід, від лісостепової Черкащини до степової Миколаївщини з півночі на південь, на висоті 108-269 м над рівнем моря на площі 24,6 тис. квадратних кілометрів, в центрі України простягається хвиляста рівнина. Саме тут розташована Кіровоградська область.

На просторах Кіровоградського краю протікає 438 річок загальною довжиною 5558 км, із них 2 – великі, 8 – середніх, інші – малі. Річки Кіровоградщини належать до басейнів Дніпра і Південного Бугу, основними в межах області є ріки Інгулець, Тясмин, Інгул, Синюха, Велика Вись, Чорний Ташлик і Ятрань.

Рельєф Кіровоградської області за походженням переважно ерозійний. Основними й найпоширенішими формами рельєфу є вододільні плато, річкові долини, яри та балки.

Справжнім багатством Кіровоградщини є родючі чорноземні ґрунти. За ступенем природної родючості область перебуває на 4 позиції в Україні. Ґрунтовий покрив на території області відбиває її розташування у перехідній смузі від південного лісостепу до північного степу і представлений більш ніж 50 відмінами ґрунтів. Під різнотравно-типчакково-ковилковими степами Кіровоградщини сформувалися чорноземи звичайні.

Клімат області помірно-континентальний, недостатньо вологий, з добре виявленими порами року. Середньорічна температура повітря 7-8 °С. Зима мало снігова, м'яка, з частими відлигами. Середньомісячна температура найхолоднішого періоду зими (січень-лютий) по області мінус 5-8 °С. При різких змінах температур взимку на території області часто виникають тумани, ожеледь. Протягом року на території області спостерігаються сильні вітри більше 15 м/сек. Бурі та урагани до 25-30 м/с характерні для осінньо-літнього періоду.

В основі території області лежить докембрійський кристалічний фундамент, розсічений лініями розломів на окремі блоки – Кіровоградський та Білоцерківсько-Одеський. Наявністю цього зумовлено багатство та різноманітність мінеральних ресурсів. В надрах області розвідано 31 вид корисних копалин, відкрито 390 родовищ, з яких розробляється 71. Мінерально-сировинна база складається з паливно-енергетичної сировини (уранова руда, буре вугілля, горючі сланці), сировини для металургійної промисловості (залізна руда, металічний нікель та кобальт), будівельної сировини (червоні, рожеві та сірі граніти, піски, цегельна сировина тощо), підземних вод, графіту та інших

#### 4. Виробничий комплекс

Таблиця 2

Галузі промисловості (інші галузі)	Кількість підприємств, од.	
	загальна	екологічно небезпечних
Промисловість, в т.ч.	2135	
- добувна	162	
- переробна	1802	
- виробництво та розподілення електроенергії, газу та води	171	
Будівництво	1523	
Транспорт та зв'язок	559	
Надання комунальних та індивідуальних послуг, діяльність у сфері культури та спорту	4087	
Сільське господарство, мисливство, лісове господарство	4417	
Всього	12721	

#### 5. Перелік екологічно небезпечних об'єктів

Таблиця 3

№ з/п	Назва об'єкту	Вид економічної діяльності	Відомча належність (форма власності)	Примітка
1	Східний гірничо – збагачувальний комбінат	Добування уранової та торієвої руди. Виробництво та переробка ядерного палива	Загально-державна власність	Накопичено 38911833,287 т відходів в хвостосховищі у балці “Щербаківська” Петрівський район
2	ТОВ “Побужський феронікелевий комбінат”	Виробництво кольорових металів (нікелю)	Колективна власність	Викиди забруднюючих речовин в атмосферне повітря 5046,322 т на рік
3	КП “Кіровоградське водопровідно-каналізаційне господарство” Кіровоградської міської ради	Забір, очищення та скид стічних вод	Комунальна власність	Скид 14983,656 млн. м <sup>3</sup> стічних вод на рік

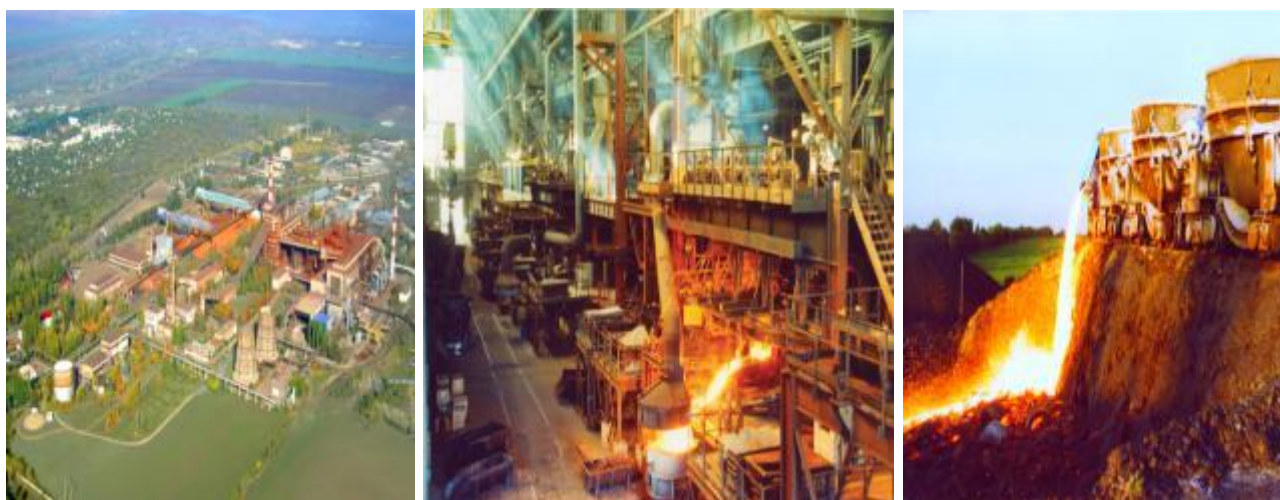
## ЕКОЛОГО - НЕБЕЗПЕЧНІ ОБ'ЄКТИ

### *ДП “Східний гірничо-збагачувальний комбінат”*



Східний гірничо-збагачувальний комбінат – єдине в Україні підприємство, що забезпечує видобуток природного урану і виробництво його оксидного концентрату

### *ТОВ “Побужський феронікелевий комбінат”*



ТОВ “ПФК” єдине в пострадянському просторі гірничо-металургійне підприємство з технологією прямої переробки нікелевої руди

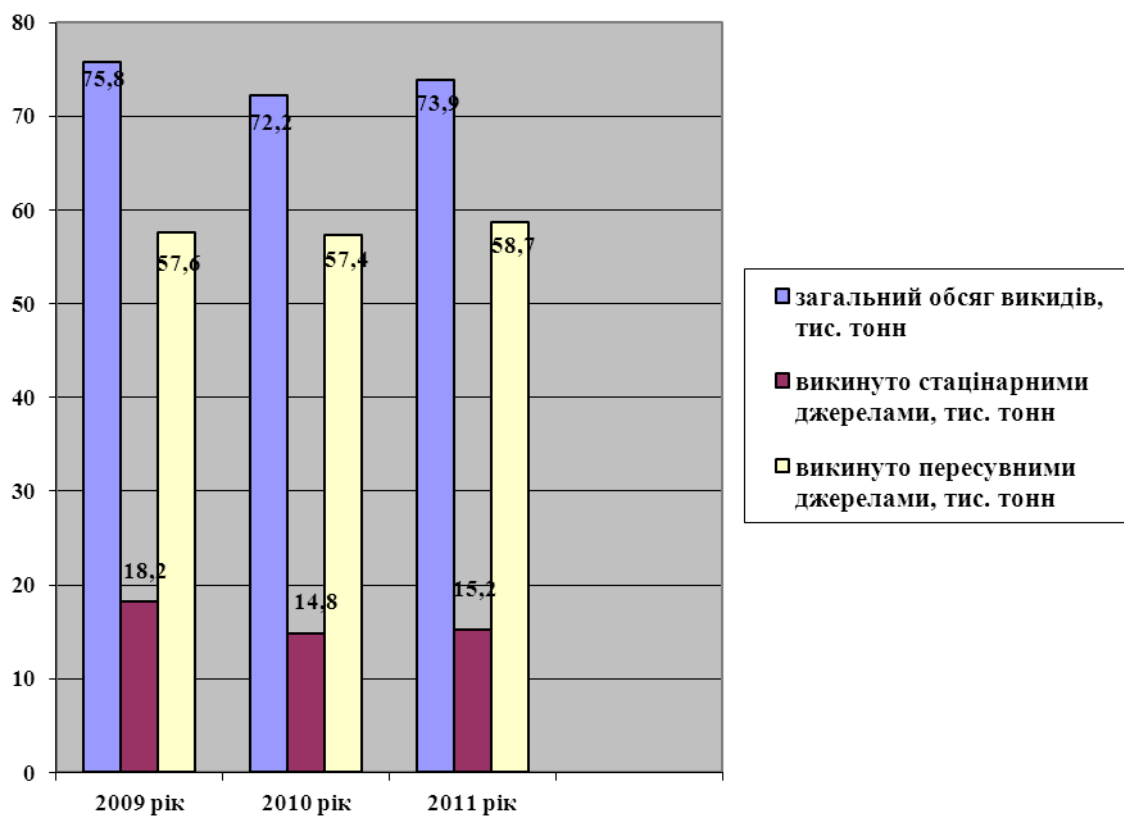
## 6. Атмосферне повітря

### Динаміка викидів в атмосферне повітря

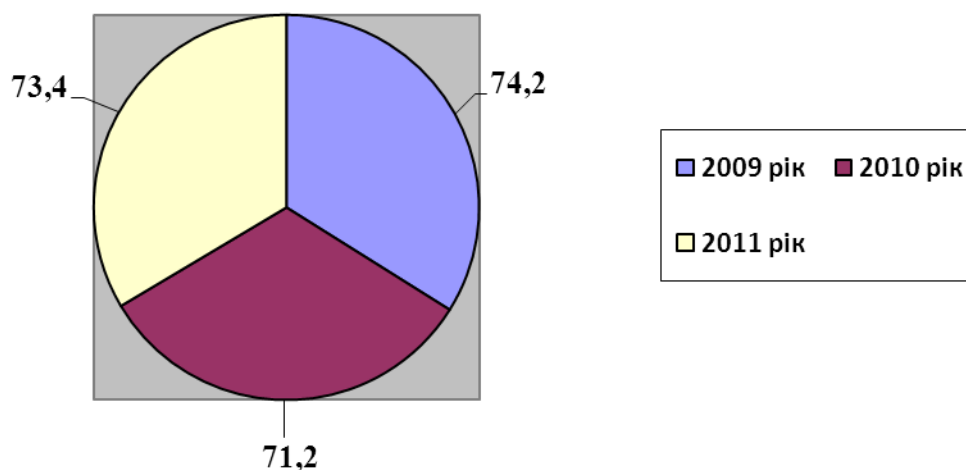
Таблиця 4

Показники	2009 рік	2010 рік	2011 рік
1	2	3	4
Загальна кількість суб'єктів підприємницької діяльності, що здійснюють викиди забруднюючих речовин в атмосферне повітря, од.	562	241	229
Загальна кількість суб'єктів підприємницької діяльності, поставлених на державний облік, од.	391	328	341
Загальна кількість суб'єктів підприємницької діяльності, що мають дозвіл на викиди забруднюючих речовин в атмосферне повітря, од.	497	856	1303
Потенційний обсяг викидів забруднюючих речовин в атмосферне повітря від стаціонарних джерел за суб'єктами підприємницької діяльності, поставленими на облік, тис. т	347,442	18,447	19,741
Викиди забруднюючих речовин в атмосферне повітря від стаціонарних та пересувних джерел, тис. т у тому числі:	75,8	72,2	73,9
від стаціонарних джерел, тис. т	18,2	14,8	15,2
від пересувних джерел, тис. т	57,6	57,4	58,7
у тому числі від автомобільного транспорту, тис. т	49,8	49,3	49,5
Викиди забруднюючих речовин в атмосферне повітря від стаціонарних та пересувних джерел у розрахунку на км <sup>2</sup> , т	3,1	2,9	3,0
Викиди забруднюючих речовин в атмосферне повітря від стаціонарних та пересувних джерел у розрахунку на одну особу, кг	74,2	71,2	73,4
Викиди забруднюючих речовин в атмосферне повітря від стаціонарних джерел у розрахунку на км <sup>2</sup> , т	0,7	0,6	0,6
Викиди забруднюючих речовин в атмосферне повітря від стаціонарних джерел у розрахунку на одну особу, кг	17,8	14,6	15,1
Викиди забруднюючих речовин в атмосферне повітря від пересувних джерел у розрахунку на км <sup>2</sup> , т	2,3	2,3	2,4

*Динаміка викидів забруднюючих речовин в атмосферне повітря*

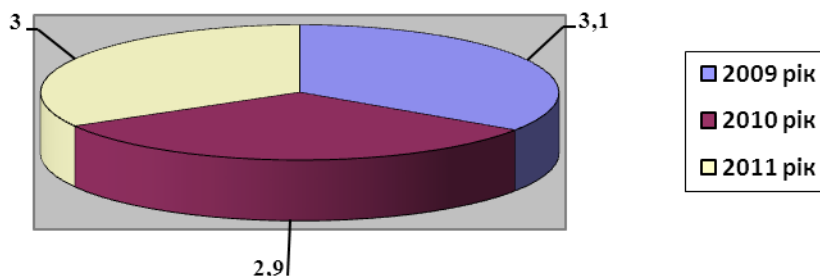


*Динаміка викидів забруднюючих речовин в атмосферне повітря у розрахунку на одну особу по Кіровоградській області, кг*





**Динаміка викидів забруднюючих речовин в атмосферне повітря у розрахунку на 1 кв. км по Кіровоградській області, тонн**



**Найбільші середні і максимальні концентрації забруднюючих речовин (в кратності ГДК) в атмосферному повітрі міст**

Таблиця 5

Забруднююча речовина	Місто	ГДК	Середня концентрація	Максимальна з разових концентрацій
1	2	3	4	5
Кіровоград				
Пил		0,2	1,4	1,15
Діоксид азоту		0,03	0,6	0,5
Оксид вуглецю		1,5	0,9	1,25
Розчинні сульфати		-	0,3	0,1
Формальдегід		0,035	1,4	0,4
Діоксид сірки		0,1	0,3	0,19
Оксид азоту		0,4	0,3	0,13
Олександрія				
Пил		0,1	1,6	1,1
Діоксид сірки		0,05	0,3	0,1
Розчинні сульфати		-	0,3	0,12
Діоксид азоту		0,015	0,7	0,5
Світловодськ				
Пил		0,1	1,0	0,8
Діоксид сірки		0,05	0,3	0,2
Оксид вуглецю		0,8	0,7	1,3
Діоксид азоту		0,015	0,8	0,41
Оксид азоту		0,4	0,5	0,22
Формальдегід		0,035	2,1	0,6

**Динаміка викидів забруднюючих речовин в атмосферне повітря**

Таблиця 6

Назва забруднюючої речовини	2008 рік	2009 рік	2011 рік
1	2	3	4
<b>1.Викиди забруднюючих речовин, усього, тис. т</b>	75,1	75,8	73,9
у тому числі від:			

<b>1.1 стаціонарних джерел</b>	14,2	18,2	15,2
метали та їх сполуки	0,398	0,5	0,5
стійкі органічні забруднювачі	0,001	0	0
оксид вуглецю	2,608	4,8	4,8
діоксид та інші сполуки сірки	3,321	2,2	1,4
оксиди азоту	2,442	1,9	1,9
речовини у вигляді суспендованих твердих частинок	5,489	6,2	3,4
неметанові леткі органічні сполуки	0,808	0,9	0,8
<b>1.2. пересувних джерел</b>	60,9	57,6	58,7
сірчистий ангідрид	0,736	0,7	0,8
оксиди азоту	7,106	6,7	7,3
оксиди вуглецю	45,162	42,7	43,0
неметанові леткі органічні сполуки	6,961	6,6	6,6
речовини у вигляді суспендованих твердих частинок	0,754	0,7	0,8
у тому числі від :	52,4	49,8	49,5
<b>1.2.1. автомобільного транспорту:</b>			
сірчистий ангідрид	0,169	0,4	0,4
оксиди азоту	1,628	4,2	4,4
оксид вуглецю	40,851	38,8	38,4
неметанові леткі органічні сполуки	6,119	5,8	5,7
речовини у вигляді суспендованих твердих частинок	-	-	-
<b>2. Парникові гази, усього, млн.т CO<sub>2</sub> – екв.</b>	1,7	1,5	1,8

**Основні забруднювачі атмосферного повітря за 2011 рік**

Таблиця 7

№ з/п	Назва об'єкту	Назва забруднюючої речовини	Частка викидів забруднюючої речовини				Частка оснащення джерел викидів установками очистки газу, %	Ступінь очищення установок очистки газу, %	Заходи, спрямовані на зменшення викидів			
			Всього викидів, т/рік	До загального обсягу викидів об'єкту, %	До загального обсягу викидів (населеного пункту), %	До загального обсягу викидів (району), %			Загальний обсяг витрат за кошторисною вартістю, тис.грн.	Фактично витрачено з початку виконання заходу, тис.грн.	Зменшення викидів після впровадження заходу т/рік	
											Очікуване	Фактичне
1	2	3	4	5	6	7	8	9	10	11	12	13
1	Філія “Управління магістральних газопроводів “Черкаситрансгаз” ДК “Укртрансгаз” НАК “Нафтогаз України” КС “Олександрівська”, Олександрівське ЛВУМГ смт. Олександрівка	Всього, у тому числі: Сполуки азоту Оксид вуглецю Метан	991,842 94,825 1,362 892,353	100 9,6 0,1 90,0	93,6	86,8	-	-	-	-	-	-
2	Філія “Управління магістральних газопроводів “Черкаситрансгаз” ДК “Укртрансгаз” НАК “Нафтогаз України” Олександрівське ЛВУМГ	Всього, у тому числі: Сполуки азоту Оксид вуглецю Метан	713,804 241,355 32,756 434,915	100 33,8 4,6 60,9	100	97,6	-	-	-	-	-	-

	КС “Кіровоградська”, с. Мар’ївка, Компаніївський район											
3	ДК “Укртрансгаз” НАК “Нафтогаз України” Кремен- чуцьке ЛВУМГ УМГ “Черкасирансгаз” КС “Задніровська”, Світ- ловодський район, сПіщане	Всього, у тому числі: Сполуки азоту Оксид вуглецю Метан	1230,040 576,178 66,134 572,028	100 46,8 5,3 46,5	98,2 90,8	-	-	-	-	-	-	-
4	ПрАТ “Креатив” м.Кіровоград пр.Промисловий, 14	Всього, у тому числі: Сполуки азоту Неметановані леткі органічні сполуки	401,406 14,567 202,985	100 3,6 50,6	16,9 16,9	-	-	-	-	-	-	-
5	ВАТ “Кіровоградолія”, м.Кіровоград, вул. Урожайна, 30	Всього, у тому числі: Речовини у вигляді твердих суспендованих часток Сполуки азоту Сполуки сірки Оксид вуглецю Неметановані леткі органічні сполуки	399,375 29,0 83,706 161,418 102,262 13,831	100 7,3 21,0 40,4 25,6 3,5	16,8 16,8	-	-	-	-	-	-	-
6	ТОВ “Побужський феронікелевий комбінат”, Голованівський район,	Всього, у тому числі: Метали та їх сполуки Речовини у вигляді	5046,322 536,334 805,336	100 10,6 16,0	98,3 97,8	-	-	4322,2	4322,2	89,2	89,2	

	смт. Побузьке, вул. Промислова, 13	твердих суспендованих часток Сполуки азоту Сполуки сірки Оскид вуглецю	275,706 210,854 3213,478	5,5 4,2 63,7								
7	ПАТ “Центральний гірничо- збагачувальний комбінат” (Петрівський рудник) Петрівський район, смт Петрово	Всього, у тому числі: Речовини у вигляді твердих суспендованих часток Сполуки азоту Оскид вуглецю	888,084  507,783  32,831 345,229	100,0  57,2  3,7 38,9	95,8	89,6	-	-	-	-	-	-

**Викиди забруднюючих речовин в атмосферне повітря за видами економічної діяльності у 2011 році**

Таблиця 8

№ з/п	Види економічної діяльності	Обсяги викидів по регіону	
		тис.т	у % до підсумку
1	2	3	4
1	Усі види економічної діяльності		
	у тому числі:	15,2	100,0
1.1	Сільське господарство, мисливство, лісове господарство	1,2	7,7
1.2	Сільське господарство, мисливство та пов'язані з ними послуги	1,2	7,7
2	Лісове господарство та пов'язані з ним послуги	0	0
3	Добувна промисловість	2,0	13,0
3.1	Добування паливно-енергетичних корисних копалин	0,2	1,3
3.2	Добування вугілля, пігніту і торфу	-	-
3.3	Добування корисних копалин, крім паливно-енергетичних	1,8	11,7
3.4	Добування металевих руд	0,9	5,9
3.5	Інші галузі добувної промисловості	0,9	5,8
4	Переробна промисловість	7,5	49,5
4.1	Виробництво харчових продуктів, напоїв та тютюнових виробів	1,6	10,7
4.2	Виробництво харчових продуктів, напоїв	1,6	10,7
5	Текстильне виробництво; виробництво одягу, хутра та виробів з хутра	0,0	0,1
5.1	Текстильне виробництво	0,0	0,1
6	Виробництво одягу; виробництво хутра та виробів з хутра	0,0	0,0
7	Виробництво шкіри, виробів зі шкіри та інших матеріалів	0,0	0,0
8	Оброблення деревини та виробництво виробів з деревини, крім меблів	0,0	0,1
9	Целюлозно-паперове виробництво; видавнича діяльність	0,0	0,0
10	Виробництво паперової маси, паперу, картону та виробів з них	0,0	0,0
10.1	Виробнича та поліграфічна діяльність, тиражування записаних носіїв інформації	-	-
11	Виробництво коксу, продуктів нафтоперероблення та ядерних матеріалів	0,0	0,0
12	Хімічне виробництво	0,1	0,3
13	Виробництво гумових та пластмасових виробів	0,0	0,1
14	Виробництво іншої неметалевої мінеральної продукції	0,5	3,5
15	Металургійне виробництво та виробництво готових металевих виробів	5,1	33,6
15.1	Металургійне виробництво	5,0	33,2
16	Виробництво готових металевих виробів	0,1	0,3
16.1	Виробництво машин та устаткування	0,1	0,8
16.2	Виробництво електричного, електронного та оптичного	0,0	0,2

	устаткування		
16.3	Виробництво транспортних засобів та устаткування	0,0	0,0
16.4	Виробництво автомобілів, причепів та напівпричепів	-	-
16.5	Виробництво інших транспортних засобів	0,0	0,0
16.6	Інші галузі промисловості	0,0	0,2
17	Виробництво меблів; виробництво іншої продукції	0,0	0,2
18	Оброблення відходів	0,0	0,0
19	Виробництво та розподілення електроенергії, газу та води	0,3	1,7
19.1	Виробництво та розподілення електроенергії, газу, пари та гарячої води	0,2	1,6
20	Будівництво	0,2	1,3
21	Торгівля; ремонт автомобілів, побутових виробів та предметів особистого вжитку	0,2	1,0
22	Діяльність готелів та ресторанів	0,0	0,0
22.1	Діяльність транспорту та зв'язку	3,4	22,3
22.2	Діяльність наземного транспорту	3,0	20,0
23	Фінансова діяльність	-	-
24	Операції з нерухомим майном, оренда, інжиніринг та надання послуг підприємцям	0,0	0,1
25	Державне управління	0,1	0,3
26	Освіта	0,1	0,5
27	Охорона здоров'я та надання соціальної допомоги	0,4	2,7
28	Надання комунальних та індивідуальних послуг; діяльність у сфері культури та спорту	-	-

## 7. Водні ресурси

### Характеристика річок

Таблиця 9

Назва річки	Протяжність по території регіону, км	Кількість населених пунктів вздовж берегової смуги	Кількість гребель (водосховищ)	Кількість трубопроводів, які проходять через річку				Кількість напірних каналізаційних колекторів, що перегинає водний об'єкт
				Газо-	Нафто-	Аміако-	Продукто-	
<b>Великі річки</b>								
Дніпро	68	4	1	3	-	-	-	1
Південний Буг	84	9	1	-	-	-	-	8
Усього:	107	13	2	3	-	-	-	9
<b>Середні річки</b>								
Велика Вись	166	16	6	2	-	-	1	20
Висунь	16	-	-	-	-	-	-	-
Інгул	175	16	4	2	-	-	1	20
Інгулець	175	14	4	1	-	-	1	21
Синюха	90	20	3	-	-	-	-	15
Тясмин	30	4	1	1	-	-	1	9
Чорний Ташлик	106	7	5	-	-	-	-	25
Ятрань	50	3	1	-	-	-	-	7
Усього:	808	80	23	6	-	-	4	117
<b>Малі річки</b>								
Усього:	4666	605	62	7	1	-	2	185
<b>Усього по всіх річках в регіоні: (438 од.)</b>	<b>5558</b>	<b>698</b>	<b>85</b>	<b>16</b>	<b>1</b>	<b>-</b>	<b>6</b>	<b>311</b>

### Водні об'єкти регіону

Таблиця 10

	Одиниця виміру	Кількість	Примітка
Усього	од.	2880	
у тому числі:			
місцевого значення	од.		
з них передано в оренду водних об'єктів			
загальнодержавного значення	од.	2880	
з них передано в оренду ставків	од.	1384	

### Динаміка водокористування

Таблиця 11

Показники	Одиниця виміру	2009 рік	2010 рік	2011 рік
1	2	3	4	5
<b>Забрано води з природних джерел, усього</b>	млн. м <sup>3</sup>	111,3	123,1	213,3
у тому числі:				



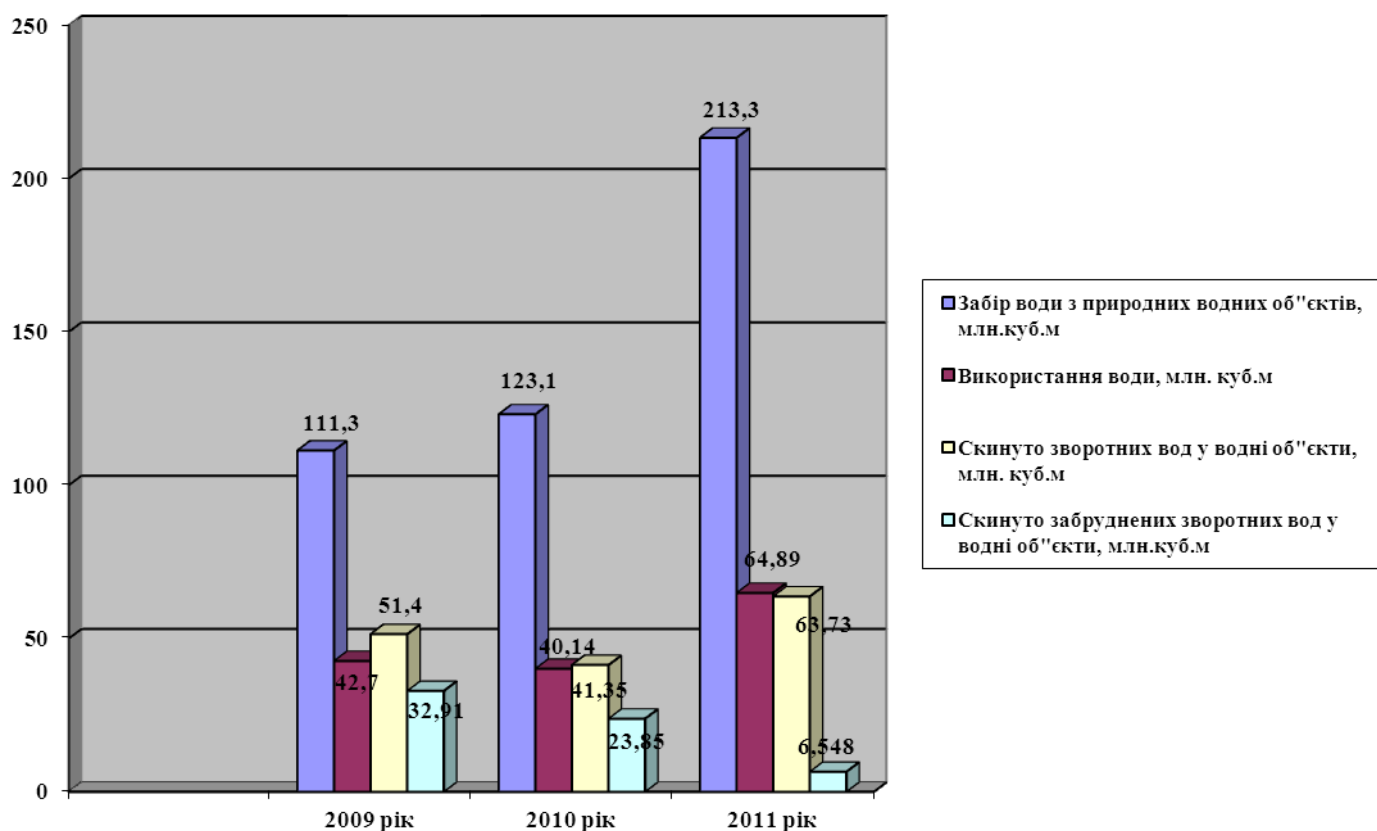
поверхневої	млн. м <sup>3</sup>	78,60	100,5	191,61
підземної	млн. м <sup>3</sup>	32,70	22,6	21,69
морської	млн. м <sup>3</sup>	-	-	-
Забрано води з природних джерел у розрахунку на одну особу	м <sup>3</sup>	109,35	121,88	
<b>Використано свіжої води, усього</b>	млн. м <sup>3</sup>	42,70	40,14	64,89
у тому числі на потреби:				
господарсько-питні	млн. м <sup>3</sup>	22,42	22,814	21,65
виробничі	млн. м <sup>3</sup>	14,10	11,58	19,37
сільськогосподарські	млн. м <sup>3</sup>	3,844	3,28	2,867
зрошення	млн. м <sup>3</sup>	2,334	2,463	1,892
Використано свіжої води у розрахунку на одну особу	м <sup>3</sup>	41,95	39,74	
Втрачено води при транспортуванні	млн. м <sup>3</sup>	13,01	12,16	11,69
	% до забраної води	11,7	9,8	5,5
<b>Скинуто зворотних вод, усього</b>	млн. м <sup>3</sup>	57,61	47,85	70,54
у тому числі:				
у підземні горизонти	млн. м <sup>3</sup>	1,154	1,194	1,341
у накопичувачі	млн. м <sup>3</sup>	5,061	5,31	5,475
на поля фільтрації	млн. м <sup>3</sup>	-	-	-
у поверхневі водні об'єкти	млн. м <sup>3</sup>	51,40	41,35	63,73
<b>Скинуто зворотних вод у поверхневі водні об'єкти, усього</b>	млн. м <sup>3</sup>	51,40	41,35	63,73
з них:				
нормативно очищених, усього	млн. м <sup>3</sup>	8,786	7,568	22,14
у тому числі:				
на спорудах біологічного очищення	млн. м <sup>3</sup>	2,552	2,524	17,78
на спорудах фізико-хімічного очищення	млн. м <sup>3</sup>	3,924	2,975	2,976
на спорудах механічного очищення	млн. м <sup>3</sup>	2,310	2,069	1,383
нормативно (умовно) чистих без очищення	млн. м <sup>3</sup>	9,70	9,93	35,04
забруднених, усього	млн. м <sup>3</sup>	32,91	23,85	6,548
у тому числі:				
недостатньо очищених	млн. м <sup>3</sup>	32,83	23,77	6,499
без очищення	млн. м <sup>3</sup>	0,078	0,081	0,049
Скинуто зворотних вод у поверхневі водні об'єкти у розрахунку на одну особу	м <sup>3</sup>	50,05	40,91	

### *Обсяг оборотної, повторної і послідовно використаної води*

*Таблиця 12*

Види економічної діяльності	2009 р.		2010 р.		2011 р.	
	млн. м <sup>3</sup> на рік	у % до спожитої свіжої води	млн. м <sup>3</sup> на рік	у % до спожитої свіжої води	млн. м <sup>3</sup> на рік	у % до спожитої свіжої води
Усього по області	82,66	85,29	121,0	91,16	114,4	85,41
у тому числі:						
промисловість	77,16	94,32	115,6	95,72	108,9	94,37
сільське господарство	0,044	-	-	-	-	-
житлово-комунальне господарство	5,210	36,37	5,403	46,26	5,228	42,99

*Обсяги забору, використання води з природних об'єктів та скидання зворотних вод*



**Скидання зворотних вод та забруднюючих речовин водокористувачами - забруднювачами поверхневих водних об'єктів**

Таблиця 13

Назва водокористувача-забруднювача	2009 р.		2010 р.		2011 р.	
	об'єм скидання зворотних вод, млн. м <sup>3</sup>	обсяг забруднюючих речовин, т	об'єм скидання зворотних вод, млн. м <sup>3</sup>	обсяг забруднюючих речовин, т	об'єм скидання зворотних вод, млн. м <sup>3</sup>	обсяг забруднюючих речовин, т
р. Інгулець, басейн р. Дніпро						
Знамянське міське виробниче управління водоканалізаційного господарства	0,492	411,4	0,478	302,53	0,457	288,32
р.Інгул, басейн р.Південний Буг						
ТОВ "Водне господарство" м. Кіровоград (КП "Кіровоградське водопровідно каналізаційне господарство" Кіровоградської міської ради)	17,95	16362,01	16,657	10698,6	*	*
Інгульська шахта Схід ГЗК	3,403	11058,23	3,613	8143,8	3,556	7965,87

\*- скид зворотних вод КП "Кіровоградське водопровідно-каналізаційне господарство Кіровоградської міської ради" в кількості 14,94 млн.м<sup>3</sup> віднесено до нормативно очищених на очисних спорудах скинутих зворотних вод у поверхневі водні об'єкти.

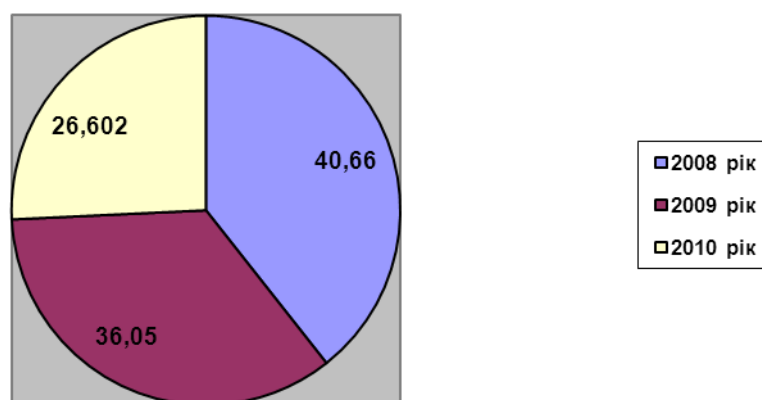
*Скидання забруднюючих речовин із зворотними водами  
у поверхневій водні об'єкти*

*Таблиця 14*

Скидання забруднюючих речовин по регіону	2009 рік		2010 рік		2011 рік	
	обсяг забруднюючих речовин, тис. т	% до загального обсягу	обсяг забруднюючих речовин, тис. т	% до загального обсягу	обсяг забруднюючих речовин, тис. т	% до загального обсягу
1	2	3	4	5	6	7
Скинуто забруднюючих речовин, усього	36,05	X	26,602	X	20,596	X
Скинуто забруднюючих речовин з перевищенням нормативів гранично допустимого скидання	0,044	0,13	0,03	0,11	0,025	0,12

**Примітка:** підприємства-забруднювачі скидають недостатньо очищені зворотні води з перевищенням допустимих концентрацій, а перевищення лімітів забруднюючих речовин у зворотних водах незначні.

*Обсяги забруднюючих речовин, які скинуто із зворотними водами  
у поверхневій водні об'єкти, тис. т.*



## ВОДНІ РЕСУРСИ



*Берегоукріплення Кременчуцького водосховища*



**Середньорічні концентрації речовин у контрольних створах водних об'єктів у Кіровоградській області за 2011 рік  
(в одиницях кратності відповідних ГДК)**

Таблиця 15

Місце спостереження за якістю води	Показники складу та властивостей													
	завислі речовини	БСК <sub>5</sub>	мініералізація	сульфати	хлориди	азот амонійний	нітрати	нафтопродукти	нітри	фосфати	залізо	мідь	цинк	АПАР
1	2	3	4	5	6	7	8	9	10	11	12	13	14	15
<b>Контрольні створи водного об'єкту господарсько- побутового призначення</b>														
р. Інгул, 3 км вище м. Кіровограда, в межах с. Лелеківка, 0,8 км вище впадіння р. Грузька	-	0,6	0,6	0,2	0,2	0,2	0,05	0,1	0,01	0,1	0,5	0,01	0,01	0,2
р. Інгул, 0,5 км нижче скиду ДП "Теплоенергоцентраль" КП "Теплоенергетик"	-	0,5	0,9	0,5	0,2	0,2	0,07	0,2	0,02	0,1	0,7	0,01	0,01	0,3
р. Інгул, 2,5 км нижче міста, 3-4 км нижче впадіння р. Сугукля	-	0,6	1,0	0,6	0,2	0,2	0,4	0,2	0,2	0,1	0,5	0,01	0,01	0,3
р. Інгул, нижче міста, 0,8 км, вище скиду очисних споруд КП "Кіровоградське ВКГ"	-	0,5	1,0	0,6	0,2	0,1	0,4	0,2	0,2	0,08	0,5	0,01	0,01	0,3
р. Інгул, с. Клинци, 1 км нижче скиду КП "Кіровоградське ВКГ"	-	0,6	1,2	0,7	0,4	0,5	0,4	0,2	0,2	0,4	0,9	0,01	0,01	0,3

1	2	3	4	5	6	7	8	9	10	11	12	13	14	15
р. Інгул, с. Інгуло-Кам'янка	-	0,8	1,3	0,8	0,3	0,2	0,5	0,2	0,08	0,3	0,7	0,01	0,01	0,2
р. Інгул, 0,5 км вище впадіння р. Березівка	-	0,6	1,4	1,0	0,4	0,2	0,2	0,2	0,04	0,3	0,6	0,01	0,01	0,2
р. Інгул, с. Розанівка, 0,5 км нижче впадіння р. Березівка, на кордоні з Миколаївською областю	-	0,9	1,6	1,1	0,4	0,1	0,2	0,1	0,04	0,3	0,6	0,01	0,01	0,2
р. Березівка, 0,5 км до впадіння в р. Інгул	-	0,6	2,6	2,1	0,9	0,2	0,2	0,1	0,01	0,2	0,6	0,01	0,01	0,2
р. Інгулець, м. Олександрія вище міста, в межах Олександрійського водосховища	-	1,1	0,4	0,2	0,1	0,2	0,09	0,1	0,01	0,03	0,5	0,01	0,01	0,2
р. Інгулець, вище м. Олександрії 0,5 км вище скиду очисних споруд КП "Олександрія-водоканал"	-	0,7	0,8	0,4	0,2	0,3	0,1	0,2	0,1	0,06	0,6	0,01	0,01	0,4
р. Інгулець, нижче міста, в межах с. Звенигородка 0,5 км нижче скиду очисних споруд КП "Олександріяводоканал"	-	0,9	0,8	0,3	0,3	0,4	0,1	0,3	0,3	0,1	0,8	0,01	0,01	0,4
р. Інгулець, с. Новий Стародуб	-	0,7	0,9	0,4	0,3	0,2	0,1	0,2	0,2	0,1	0,7	0,01	0,01	0,4
р. Інгулець, смт. Петрово	-	0,5	0,9	0,6	0,3	0,2	0,1	0,2	0,1	0,1	1,0	0,01	0,01	0,2
р. Інгулець, с. Іскровка, 0,5 км вище впадіння р. Жовта	-	0,6	0,9	0,6	0,2	0,2	0,1	0,1	0,1	0,1	0,7	0,01	0,01	0,2

1	2	3	4	5	6	7	8	9	10	11	12	13	14	15
р. Інгулець, 0,5 км нижче впадіння р. Жовта на кордоні Дніпропетровської та Кіровоградської областей	-	0,6	1,0	0,6	0,3	0,3	0,1	0,2	0,2	0,2	0,6	0,01	0,01	0,3
р. Жовта, с. Іскрівка, 0,5 км вище гирла р. Жовта	-	0,5	1,8	1,3	0,5	0,3	0,1	0,2	0,2	0,2	0,7	0,01	0,01	0,3
Басейн р. Південний Буг, м. Гайворон, 0,5 км вище впадіння р. Ташличка на кордоні з Вінницькою обл.	-	0,5	0,5	0,1	0,1	0,08	0,1	0,2	0,02	0,06	0,7	0,01	0,01	0,2
р. Південний Буг, м. Гайворон, 0,5 км нижче впадіння р. Ташличка	-	0,6	0,5	0,1	0,1	0,08	0,09	0,2	0,02	0,06	0,7	0,01	0,01	0,2
р. Південний Буг, 0,5 км вище скиду ТОВ "Побужський феронікелевий комбінат"	-	0,7	0,5	0,1	0,09	0,08	0,07	0,1	0,02	0,06	0,6	0,01	0,01	0,2
р. Південний Буг, 0,5 км нижче скиду ТОВ "Побужський феронікелевий комбінат" на кордоні з Миколаївською обл.	-	0,7	0,5	0,09	0,09	0,08	0,06	0,01	0,02	0,06	0,6	0,01	0,01	0,2
р. Синюха, с. Скалеве в місці впадіння р. Велика Вись, на кордоні з Черкаською обл.	-	0,6	0,5	0,08	0,1	0,1	0,04	0,1	0,02	0,2	0,5	0,01	0,01	0,2
р. Синюха, м. Новоархангельськ	-	0,5	0,5	0,1	0,1	0,1	0,06	0,1	0,03	0,03	2,6	0,01	0,01	0,3
р. Синюха, с. Вільшанка нижче впадіння р. Чорний Ташлик на кордоні з Миколаївською обл.	-	0,6	0,5	0,1	0,1	0,1	0,05	0,2	0,02	0,07	0,6	0,01	0,01	0,2

1	2	3	4	5	6	7	8	9	10	11	12	13	14	15
р. Ятрань, с. Перегонівка на кордоні з Черкаською обл.	-	0,5	0,5	0,08	0,1	0,09	0,07	0,2	0,02	0,04	0,6	0,01	0,01	0,2
р. Ятрань, с. Покотилове	-	0,6	0,4	0,06	0,1	0,1	0,07	0,2	0,02	0,09	0,5	0,01	0,01	0,3
р. Чорний Ташлик, м. Новоукраїнка, в місці водозабору цукрового заводу	-	0,6	0,9	0,5	0,3	0,2	0,2	0,2	0,07	0,05	0,5	0,01	0,01	0,2
р. Чорний Ташлик, Помічнлянське водосховище	-	0,6	0,9	0,5	0,3	0,3	0,08	0,1	0,04	0,04	0,4	0,01	0,01	0,2
<b>Контрольні створи водного об'єкту рибогосподарського призначення</b>														
р. Дніпро, Кременчуцьке водосховище, 4,5 км вище м. Світловодськ	-	1,2	0,3	0,2	0,07	0,4	0,03	0,8	-	1,0	1,5	-	1,0	1,4
р. Дніпро, Кременчуцьке водосховище вище м. Світловодськ, 0,4 км на захід від греблі ГЕС	-	1,3	0,3	0,2	0,08	0,3	0,04	0,9	0,5	1,3	2,3	-	1,0	1,4
р. Дніпро, Дніпродзержинське водосховище 0,5 км нижче скиду очисних споруд КП "Світловодський міськводоканал", в районі с. Кам'яні Потіки Кременчуцького району	-	1,4	0,3	0,2	0,09	0,4	0,03	0,8	0,7	1,5	2,3	-	1,0	1,2
р. Дніпро, Дніпродзержинське водосховище, с. Власівка, в районі скиду ТДВ "Світловодське кар'єроуправління"	-	1,5	0,3	0,2	0,1	0,3	0,05	-	0,7	2,2	1,7	-	1,0	1,4



1	2	3	4	5	6	7	8	9	10	11	12	13	14	15
р. Дніпро, Кременчуцьке водосховище, с. Ревівка, в районі водозабору водоводу "Дніпро-Кіровоград"	-	1,4	0,4	0,2	0,1	0,4	0,04	-	-	0,8	1,7	-	1,0	1,2

### Інструментально – лабораторний контроль якості поверхневих вод у 2011 році

Таблиця 16

Назва водного об'єкту	Кількість контрольних створів, в яких здійснювались вимірювання, од.		Відібрано та проаналізовано проб води, од.	Кількість показників, в тому числі забруднюючих речовин, що визначалися, од.	Кількість випадків та назва речовин з перевищенням ГДК, од.
	усього	З перевищенням ГДК			
р. Інгул та її притоки	9	5	18	26	1- сульфати, 5- мінералізація
р. Інгулець та її притоки	8	1	16	26	1- мінералізація, 1- сульфати
р. Південний Буг та його притоки	11	1	22	26	1 - залізо
р. Дніпро та його притоки	5	5	10	26	5- АПАР, 5 – залізо, 3 – фосфати, 5 - БСК

## 8. Земельні ресурси

### Структура земельного фонду Кіровоградської області

Таблиця 17

Основні види земель та угідь	2007 рік		2008 рік		2009 рік		2010 рік		2011 рік	
	усього, тис. га	% до загальної площі території	усього, тис. га	% до загальної площі території	усього, тис. га	% до загальної площі території	усього, тис. га	% до загальної площі території	усього, тис. га	% до загальної площі території
1	2	3	4	5	6	7	8	9	10	11
Загальна територія	2458,8	100,0	2458,8	100,0	2458,8	100,0	2458,8	100,0	2458,8	100,0
у тому числі:										
1. Сільськогосподарські угіддя	2039,8	83,0	2039,8	83,0	2040,4	83,0	2038,7	82,9	2037,2	82,9
з них:										
рілля	1762,5	71,7	1762,4	71,7	1762,3	71,7	1762,0	71,6	1763,3	71,7
перелogi	-	-	-	-	-	-	-	-	-	-
багаторічні насадження	26,1	1,1	26,1	1,1	26,1	1,1	26,1	1,1	25,8	1,1
сіножаті і пасовища	251,2	10,2	251,4	10,2	252,0	10,2	250,6	10,2	248,1	10,1
2. Ліси і інші лісовкриті площі	182,0	7,4	182,6	7,4	183,0	7,4	184,3	7,5	185,4	7,5
з них вкриті лісовою рослинністю	163,0	6,6	163,2	6,6	163,5	6,6	163,5	6,6	164,2	6,6
3. Забудовані землі	87,8	3,6	88,1	3,6	88,1	3,6	88,8	3,6	88,7	3,6
4. Відкриті заболочені землі	10,7	0,4	10,7	0,4	10,7	0,4	10,7	0,4	10,6	0,4
5. Відкриті землі без рослинного покриву або з незначним рослинним покривом (піски, яри, землі, зайняті зсувами, щебенем, галькою, голими скелями)	13,0	0,5	12,8	0,5	13,3	0,5	13,2	0,5	13,4	0,5
6. Інші землі	49,3	2,0	48,5	2,0	47,0	1,9	46,7	1,9	46,6	1,9
Усього земель (суша)	2382,6	96,9	2382,6	96,9	2382,5	96,9	2382,4	96,9	2381,9	96,9
Території, що покриті поверхневими водами	76,2	3,1	76,2	3,1	76,3	3,1	76,4	3,1	76,9	3,1

### Порушені, відпрацьовані землі та їх рекультивация

Таблиця 18

Землі	2007 рік	2008 рік	2009 рік	2010 рік	2011 рік
1	2	3	4	5	6
Порушені, тис. га	4,031	4,049	4,123	4,538	4,720
% до загальної площі території	0,16	0,16	0,17	0,18	0,19

Відпрацьовані, тис. га	1,072	1,067	1,064	0,794	0,905
% до загальної площі території	0,04	0,04	0,04	0,03	0,04
Рекультивовані, тис. га	0,209	0,0045	0,003	0,005	0
% до загальної площі території	0,0085	0,0002	0,0001	0,0002	0

### *Консервація деградованих і малопродуктивних земель за 2011 рік*

*Таблиця 19*

Види земель	Усього на початок року		Проведено консервацію		Потребують консервації	
	тис. га	% до загальної площі території	тис. га	% до загальної площі території	тис. га	% до загальної площі території
1	2	3	4	5	6	7
Орні землі	0,085	0,003			270,0	11,0

## 9. Лісові ресурси

### *Землі лісогосподарського призначення регіону, станом на 01.01.2012 року*

*Таблиця 20*

№ з/п		Одиниця виміру	Кількість	Примітка
1	2	3	4	5
<b>1.</b>	Загальна площа земель лісогосподарського призначення	тис. га	183,039	
	у тому числі:			
1.1	площа земель лісогосподарського призначення державних лісогосподарських підприємств	тис. га	124,9	(ДЛП)*
1.2	площа земель лісогосподарського призначення комунальних лісогосподарських підприємств	тис. га		
1.3	площа земель лісогосподарського призначення власників лісів	га		
1.4	площа земель лісогосподарського призначення, що не надана у користування	га		
<b>2.</b>	Площа земель лісогосподарського призначення, що вкрита лісовою рослинністю	тис. га	104,00	(ДЛП)*
<b>3.</b>	Загальний запас деревини за звітний період	тис. м <sup>3</sup>	5262,3	(ДЛП)*
<b>4.</b>	Запас деревини у розрахунку на один гектар земель лісогосподарського призначення	м <sup>3</sup>	50,6	(ДЛП)*
<b>5.</b>	Площа лісів у розрахунку на одну особу	га		
<b>6.</b>	Запас деревини у розрахунку на одну особу	м <sup>3</sup>		
<b>7.</b>	Лісистість (відношення покритої лісом площі до загальної площі регіону)	%	7,2	

ДЛП\* - дані по державних лісогосподарських підприємствах системи Державного агентства лісових ресурсів України

**Землі лісогосподарського призначення регіону в розрізі категорій земель,  
станом на 01.01.2012 року**

Таблиця 22

№ з/п	Міністерства, відомства (постійні лісокористувачі, власники лісів), інші	Землі лісогосподарського призначення (усього), тис. га	Лісові землі, тис. га					Нелісові землі, тис. га						
			вкриті лісовою рослинністю		не вкриті лісовою рослинністю			у тому числі сільськогосподарські угіддя				інші нелісові землі	усього нелісових земель	
			усього	у тому числі лісові культури	незімкнуті лісові культури	інші не вкриті лісовою рослинністю	усього не вкритих лісовою рослинністю	усього лісових земель	сіножаті	рілля	пасовища			разом с/г угідь
1	2	3	4	5	6	7	8	9	10	11	12	13	14	15
	Держкомлісгосп України	124,901	104,024	68,665	9,175	4,843	14,018	118,042	0,029	0,265	0,024	0,376	6,0483	6,859

**Динаміка спеціального використання лісових ресурсів державного значення**

Таблиця 23

Рік	Затверджена розрахункова лісосіка, тис. м <sup>3</sup>	Фактично зрубано разом, га/тис.м <sup>3</sup>	Зрубано по господарствах						
			хвойні		твердолистяні		м'яколистяні		
			розрахункова лісосіка, тис. м <sup>3</sup>	фактично зрубано, га/тис. м <sup>3</sup>	розрахункова лісосіка, тис. м <sup>3</sup>	фактично зрубано, га/тис. м <sup>3</sup>	розрахункова лісосіка, тис. м <sup>3</sup>	фактично зрубано, га/тис. м <sup>3</sup>	
1	2	3	4	5	6	7	8	9	
Рубки головного користування									
2009	39,6	40,2			39,2	40,1	0,39	0,13	
2010	39,6	40,2			39,2	39,7	0,39	0,28	
2011	39,1	135/39,4	0	0	38,9	135/39,4	0,20	0	

*Динаміка лісовідновлення, лісорозведення та створення захисних насаджень  
з 2006 по 2010 рік і за 2011 (звітний) рік (в розрізі міністерств та відомств)*

*Таблиця 24*

№ з/п	Рік	Міністерства, відомства, постійні лісокористувачі, власники лісів	Усього створено лісових насаджень, га										
			лісовідновлення, га			лісорозведення, га			створення захисних насаджень на землях, непридатних для сільського господарства, га	створення полежахисних лісових смуг, га	створення інших захисних насаджень, га	природне поновлення лісу, га	усього створено лісів
			у тому числі:	усього	усього	у тому числі:	усього						
	посадка лісу	посів лісу	посадка лісу			посів лісу							
1	2	3	4	5	6	7	8	9	10	11	12	13	14
	2006	Разом	282,2	458	740,2	519,2	127,1	646,3				37,3	1423,8
	2007	Разом	429,4	174,4	603,8	900	241,5	1141,5				49	1794,3
	2008	Разом	426,8	292,4	719,2	703,5	352,2	1055,7				46,3	1821,2
	2009	Разом	623	117	740	1459	462	1921				75	2736
	2010	Разом	455	48	503	1353	412	1765				69	2337
	2011	Разом	339	91	430	1231	132	1413	1413			35	1878
		у тому числі:											
		Держкомлісгосп	339	91	430	1231	132	1413	1413			35	1878

**Динаміка проведення лісогосподарських заходів, пов'язаних із вирубуванням  
деревини**

Таблиця 25

Рік	Загальна площа, га	Фактично зрубано, тис. м <sup>3</sup>	Зрубано по господарствах					
			хвойні		твердолистяні		м'яколистяні	
			площа, га	фактично зрубано, га/тис. м <sup>3</sup>	площа, га	фактично зрубано, га/тис. м <sup>3</sup>	площа, га	фактично зрубано, га/тис. м <sup>3</sup>
1	2	3	4	5	6	7	8	9
Усього рубок, пов'язаних з веденням лісового господарства								
2009	2895	142,95						
2010	3916	150,8						
2011	4118	177,634						
у тому числі: 1. Рубки догляду								
2009	473	7,85						
2010	431	8,8						
2011	1263	21,655						
2. Лісовідновні рубки								
2009	35,3	8,27						
2010	0	0						
2011	1	0,252						
3. Суцільні санітарні рубки								
2009	258	81,42						
2010	303	94,7						
2011	353	106,247						

**Динаміка загибелі лісових культур, насаджень та не зімкнутих лісових культур**

Таблиця 26

	Держком лісгосп	Мінагро-політики	Мін-оборони	Мін-природи	Інші	Усього
1	2	3	4	5	6	7
Усього за 2009 рік	436,2					436,2
Усього за 2010 рік	874					874
Усього за 2011 рік	1190					1190
у тому числі:						
<b>1.</b> усього загиблих лісових насаджень, га	515					515
у тому числі від:						
пожеж	13					13
несприятливих погодних умов	2					2
хвороб та шкідників лісу	500					500
господарської діяльності людини (забудова, ЛЕП, кар'єри, газопроводи тощо)						
<b>1.1</b> з них загиблих лісових культур, га	80					80

у тому числі від: пожеж	3				3
несприятливих погодних умов	73				73
хвороб та шкідників лісу					
господарської діяльності людини (забудова, ЛЕП, кар'єри, газопроводи тощо)					
Інше	4				4

## 10. Надра

### *Поширення екзогенних геологічних процесів (ЕГП)*

Таблиця 28

№ з/п	Вид (ЕГП)	Площа поширення, км <sup>2</sup>	Кількість проявів, од.	% ураженості регіону
1	2	3	4	5
1.	Водна ерозія	10291 км <sup>2</sup>		7,3%
2.	Засолені	39 км <sup>2</sup>		
3.	Солонцюваті	8 км <sup>2</sup>		
4.	Кислі	126 км <sup>2</sup>		
5.	Перезволожені	34 км <sup>2</sup>		
6.	Заболочені	83 км <sup>2</sup>		
7.	Кам'янисті	5 км <sup>2</sup>		
8.	Дефляційнонебезпечні	11117 км <sup>2</sup>		
9.	Підтоплення	н.д.		
10.	Зсуви	1980 км <sup>2</sup>		

### *Кількість діючих спеціальних дозволів на користування надрами родовищ корисних копалин, розташованих на території Кіровоградської області станом на 01.01.2012 року*

Таблиця 29

№ з/п	Вид користування надрами	Кількість діючих дозволів, шт.
1	Геологічне вивчення надр, у тому числі:	16
	горючих	3
	металічних руд	6
	неметалічних	7
2	Геологічне вивчення надр, в тому числі дослідно- промислова розробка родовищ корисних копалин загальнодержавного значення, у тому числі:	19
	горючих	2
	металічних руд	1
	неметалічних	11
	вод	5
3	Видобування корисних копалин (промислова розробка)	80

родовищ), у тому числі:	
металічних руд	5
неметалічних	65
вод	10
<b>Всього</b>	<b>115</b>

## 11. Тваринний і рослинний світ

### Види флори і фауни, що охороняються

Таблиця 30

	2009 рік	2010 рік	2011 рік
Загальна кількість видів флори на території регіону, од.			
% до загальної чисельності видів України			
Види флори, занесені до додатків Конвенції про охорону дикої флори і фауни і природних середовищ існування в Європі, од.			
Види флори, занесені до додатків Конвенції про міжнародну торгівлю видами дикої фауни і флори, що перебувають під загрозою зникнення (CITES), од.			
Загальна чисельність видів фауни, од.	368	368	368
% до загальної чисельності видів України			
Види фауни, занесені до Червоної книги України, од.	108	108	108
Види фауни, занесені до додатків Конвенції про міжнародну торгівлю видами дикої фауни і флори, що перебувають під загрозою зникнення (CITES), од.	3	3	3
Види фауни, занесені до додатків Конвенції про охорону дикої флори і фауни і природних середовищ існування в Європі (Бернської конвенції), од.	63	63	63
Види, занесені до додатків Конвенції про збереження мігруючих видів диких тварин (Боннської конвенції, CMS), од.	-	-	-
Види, що охороняються відповідно до Угоди про збереження афро-євразійських мігруючих водно-болотних птахів (AEWA), од.	35	35	35
Види, що охороняються відповідно до Угоди про збереження кажанів в Європі (EUROBATS), од.	4	4	4

### Динаміка охорони, невиснажливого використання та відтворення дикорослих рослин

Таблиця 31

Усього видів рослин, занесених до Червоної книги України, екз.	Усього рослинних угруповань, занесених до Зеленої книги України, од.	Кількість видів рослин, занесених до Червоної книги України, відтворено на територіях та об'єктах ПЗФ, екз., назва	Кількість популяцій видів рослин, занесених до Червоної книги України, які зникли, од., назва
1	2	3	4
29	-	<b>Ботанічний заказник "Мюдівська балка" - 8:</b> Конюшина гірська Цмин пісковий Парило звичайне Горицвіт весняний Деревій	-



		Цикорій Материнка звичайна Козельці українські	
		<b>Ботанічний заказник загальнодержавного значення “Богданівська балка” -2:</b> Ковила волосиста (Stipacapillata) Астрагал шерстистоквітковий (Astragalus dasyanthus)	
		<b>Ландшафтний заказник місцевого значення “Булгаківська балка” -1:</b> Сон чорніючий (Pulsatilla nigricans Stork)	
		<b>Геологічна пам’ятка природи місцевого значення ”Слони “ -1:</b> Ковила Лессінга (Stipa lessingiana)	
		<b>Заповідне урочище “Мертводдя” -1:</b> Ковила волосиста (Stipacapillata)	
		<b>Заповідне урочище “Юр’ївська балка” -4:</b> Ковила волосиста (Stipacapillata) Ковила пірчаста (Stipa pennata) Сон чорніючий (Pulsatilla nigricans Stork) Тюльпан дібровний (Tulipa quercetorum)	
		<b>Ландшафтний заказник загальнодержавного значення “Чорноташлицький” -3:</b> Астрагал шерстистоквітковий (Astragalus dasyanthus) Сон-трава Тирса	
		<b>Заповідне урочище “Калмазівське”-2:</b> Півники понтичні (Iris pontica) Гвоздика прибузька (Dianthus Hypanicus)	
		<b>Заповідне урочище “Осичківське” -1:</b> Лілія лісова (Lilium martagon)	
		<b>Орнітологічний заказник загальнодержавного значення “Бандурівські ставки” -1:</b> Осока ячменевидна	
		<b>Заповідне урочище “Сальківське” -1:</b> Ковила волосиста (Stipacapillata)	
		<b>Заповідне урочище “Пушкове” -1:</b> Лілія лісова (Lilium martagon)	
		<b>Ботанічний заказник “Блакитний льон” -2:</b> Ковила волосиста (Stipacapillata) Астрагал шерстистоквітковий (Astragalus dasyanthus)	
		<b>Ботанічний заказник “Катеринівська балка” -1:</b> Ковила волосиста (Stipacapillata)	
		<b>Загальнозоологічний заказник “Братолобівська балка” -2:</b> Ковила волосиста (Stipacapillata) Астрагал шерстистоквітковий (Astragalus dasyanthus)	
		<b>Ботанічний заказник “Цілина” -3:</b> Ковила волосиста (Stipacapillata) Ковила Лессінга (Stipa lessingiana) Астрагал шерстистоквітковий (Astragalus dasyanthus)	

		<b>Ботанічний заказник “Василівська балка” -1:</b> Астрагал шерстистоквітковий ( <i>Astragalus dasyanthus</i> )	
		<b>Ландшафтний заказник “Золота балка” -2:</b> Астрагал шерстистоквітковий ( <i>Astragalus dasyanthus</i> ) Ковила волосиста ( <i>Stipacapillata</i> )	
		<b>Орнітологічний заказник “Шмаліївський” -1:</b> Ковила волосиста ( <i>Stipacapillata</i> )	
		<b>Ландшафтний заказник “Гурівський” -2:</b> Тюльпан дібровний ( <i>Tulipa quercetorum</i> ) Ковила волосиста ( <i>Stipacapillata</i> )	
		<b>Ботанічний заказник “Верхів’я Кіровської балки” -2:</b> Ковила волосиста ( <i>Stipacapillata</i> ) Астрагал шерстистоквітковий ( <i>Astragalus dasyanthus</i> )	
		<b>Ботанічний заказник “Верхів’я Ситасвої балки” -2:</b> Ковила волосиста ( <i>Stipacapillata</i> ) Астрагал шерстистоквітковий ( <i>Astragalus dasyanthus</i> )	
		<b>Ботанічний заказник загальнодержавного значення “Боковеньківська балка” -5:</b> Ковила волосиста ( <i>Stipacapillata</i> ) Ковила Лессінга ( <i>Stipa lessingiana</i> ) Ковила пірчаста ( <i>Stipa pennata</i> ) Сон лучний Астрагал шерстистоквітковий ( <i>Astragalus dasyanthus</i> )	
		<b>Ботанічний заказник “Клавина балка” -3:</b> Ковила волосиста ( <i>Stipacapillata</i> ) Ковила Лессінга ( <i>Stipa lessingiana</i> ) Астрагал шерстистоквітковий ( <i>Astragalus dasyanthus</i> )	
		<b>Заповідне урочище “Балка Куца” -2:</b> Ковила волосиста ( <i>Stipacapillata</i> ) Півники понтичні ( <i>Iris pontica</i> )	
		<b>Заповідне урочище “Антоновичські горби” -3:</b> Астрагал шерстистоквітковий ( <i>Astragalus dasyanthus</i> ) Сон чорніючий ( <i>Pulsatilla nigricans</i> Stork) Шафран сітчастий ( <i>Crocus reticulatus</i> )	
		<b>Ботанічний заказник “Антоновичська балка” -1:</b> Астрагал шерстистоквітковий ( <i>Astragalus dasyanthus</i> )	
		<b>Гідрологічна пам’ятка природи загальнодержавного значення “Болото Чорний ліс” -2:</b> Глечики жовті Латаття біле	
		<b>Ботанічна пам’ятка природи “Ковилові горби під Поповим” -3:</b> Ковила пірчаста ( <i>Stipa pennata</i> ) Ковила пухнатолиста ( <i>Stipa dasyphylla</i> )	

		Сон чорніючий ( <i>Pulsatilla nigricans</i> Stork)	
		<b>Ботанічна пам'ятка природи “Кудинове” -5:</b> Ковила пірчаста ( <i>Stipa pennata</i> ) Ковила волосиста ( <i>Stipacapillata</i> ) Ковила вузьколиста ( <i>Stipa tirsia</i> ) Сон чорніючий ( <i>Pulsatilla nigricans</i> Stork) Астрагал шерстистоквітковий ( <i>Astragalus dasyanthus</i> )	
		<b>Ботанічна пам'ятка природи “Польовий садок” -2:</b> Ковила волосиста ( <i>Stipacapillata</i> ) Астрагал шерстистоквітковий ( <i>Astragalus dasyanthus</i> )	
		<b>Заповідне урочище “Сарганівський ліс” -1:</b> Тюльпан дібровний ( <i>Tulipa quercetorum</i> )	
		<b>Заповідне урочище “Польський ліс”-1:</b> Лілія лісова ( <i>Lilium martagon</i> )	
		<b>Ландшафтний заказник “Новомихайлівський” -1:</b> Підсніжник білосніжний	
		<b>Заповідне урочище “Кіліповське” -2:</b> Ковила волосиста ( <i>Stipacapillata</i> ) Сон чорніючий ( <i>Pulsatilla nigricans</i> Stork)	
		<b>Заповідне урочище “Розлитий камінь” -3:</b> Ковила волосиста ( <i>Stipacapillata</i> ) Сон чорніючий ( <i>Pulsatilla nigricans</i> Stork) Астрагал шерстистоквітковий ( <i>Astragalus dasyanthus</i> )	
		<b>Ландшафтний заказник “Долинівсько-Покровський” -2:</b> Астрагал шерстистоквітковий ( <i>Astragalus dasyanthus</i> ) Ковила волосиста ( <i>Stipacapillata</i> )	
		<b>Заповідне урочище “Кам'яна балка” -1:</b> Ковила волосиста ( <i>Stipacapillata</i> )	
		<b>Загальнозоологічний заказник “Гнила балка” -3:</b> Ковила волосиста ( <i>Stipacapillata</i> ) Астрагал шерстистоквітковий ( <i>Astragalus dasyanthus</i> ) Шафран сітчастий ( <i>Crocus reticulatus</i> )	
		<b>Ботанічна пам'ятка природи “Тернова балка” -1:</b> Ковила волосиста ( <i>Stipacapillata</i> )	
		<b>Геологічна пам'ятка природи “Каскади” -1:</b> Ковила волосиста ( <i>Stipacapillata</i> )	
		<b>Ботанічна пам'ятка природи “Оман високий” -1:</b> Оман високий	
		<b>Ботанічний заказник “Плетений Ташлик” -1:</b> Ковила волосиста ( <i>Stipacapillata</i> )	
		<b>Ботанічний заказник “Білопіль” -2:</b> Ковила волосиста ( <i>Stipacapillata</i> ) Астрагал шерстистоквітковий ( <i>Astragalus dasyanthus</i> )	
		<b>Ботанічний заказник “Волова балка” -1:</b>	

		Астрагал шерстистоквітковий ( <i>Astragalus dasyanthus</i> )	
		<b>Ботанічний заказник “Квітуча балка” -4:</b> Ковила волосиста ( <i>Stipacapillata</i> ) Ковила пірчаста ( <i>Stipa pennata</i> ) Сон чорніючий ( <i>Pulsatilla nigricans</i> Stork) Астрагал шерстистоквітковий ( <i>Astragalus dasyanthus</i> )	
		<b>Ботанічний заказник загальнодержавного значення “Шурхи” -3:</b> Ковила волосиста ( <i>Stipacapillata</i> ) Ковила Лессінга ( <i>Stipa lessingiana</i> ) Астрагал шерстистоквітковий ( <i>Astragalus dasyanthus</i> )	
		<b>Ландшафтний заказник загальнодержавного значення “Когутівка” -1:</b> Ковила волосиста ( <i>Stipacapillata</i> )	
		<b>Ботанічний заказник “Балка Троянівська” -2:</b> Ковила волосиста ( <i>Stipacapillata</i> ) Астрагал шерстистоквітковий ( <i>Astragalus dasyanthus</i> )	
		<b>Заповідне урочище “Василівське” -1:</b> Коручка темно-червона ( <i>Eriactis atrorubens</i> )	
		<b>Заповідне урочище “Матвій яр” -1:</b> Лілія лісова ( <i>Lilium martagon</i> )	
		<b>Ландшафтний заказник “Карпенків край” -1:</b> Ковила волосиста ( <i>Stipacapillata</i> )	
		<b>Ландшафтний заказник загальнодержавного значення “Войнівський” -4:</b> Ковила волосиста ( <i>Stipacapillata</i> ) Сон чорніючий ( <i>Pulsatilla nigricans</i> Stork) Півники понтичні ( <i>Iris pontica</i> ) Гвоздика прибузька ( <i>Dianthus hypanicus</i> )	
		<b>Комплексна пам'ятка природи “Ташлицькі скелі” -1:</b> Гвоздика прибузька ( <i>Dianthus hypanicus</i> )	
		<b>Ентомологічний заказник “Явдокимівський” -2:</b> Ковила волосиста ( <i>Stipacapillata</i> ) Гвоздика прибузька ( <i>Dianthus hypanicus</i> )	
		<b>Ландшафтний заказник загальнодержавного значення “Миколаївський” -2:</b> Лілія лісова ( <i>Lilium martagon</i> ) Сон лучний	
		<b>Ландшафтний заказник “Чагар” -1:</b> Сон лучний	
		<b>Ботанічна пам'ятка природи “Степові кургани” -1:</b> Ковила волосиста ( <i>Stipacapillata</i> )	
		<b>Ландшафтний заказник “Розумівська балка”:</b> Конюшина степова	
		<b>Ботанічний заказник “Братерські вали” -2:</b> Ковила волосиста ( <i>Stipacapillata</i> ) Астрагал шерстистоквітковий ( <i>Astragalus dasyanthus</i> )	
		<b>Ботанічна пам'ятка природи “Жовтий льон” -</b>	

		<b>1:</b> Ковила волосиста ( <i>Stipacapillata</i> )	
		<b>Заповідне урочище “Шавлієва балка-3”:</b> Ковила волосиста ( <i>Stipacapillata</i> ) Ковила Лессінга ( <i>Stipa lessingiana</i> ) Астрагал шерстистоквітковий ( <i>Astragalus dasyanthus</i> )	
		<b>Ландшафтний заказник “Велика і мала скелі” -3:</b> Астрагал шерстистоквітковий ( <i>Astragalus dasyanthus</i> ) Ковила волосиста ( <i>Stipacapillata</i> ) Зозулинець болотний ( <i>Orchis palustris</i> )	
		<b>Ботанічний заказник загальнодержавного значення “Лікарівський” -4:</b> Ковила волосиста ( <i>Stipacapillata</i> ) Ковила Лессінга ( <i>Stipa lessingiana</i> ) Сон чорніючий ( <i>Pulsatilla nigricans</i> Stork) Тюльпан бузький ( <i>Tulipa hypanica</i> )	
		<b>Ботанічний заказник загальнодержавного значення “Бузове” -5:</b> Ковила волосиста ( <i>Stipacapillata</i> ) Астрагал шерстистоквітковий ( <i>Astragalus dasyanthus</i> ) Сон чорніючий ( <i>Pulsatilla nigricans</i> Stork) Тюльпан бузький ( <i>Tulipa hypanica</i> ) Рястка Буше ( <i>Ornithogallum bouchea</i> )	
		<b>Загальнозоологічний заказник “Деріївський” -1:</b> Зозулинець болотний ( <i>Orchis palustris</i> )	
		<b>Ландшафтний заказник “Суховершок” -3:</b> Ковила волосиста ( <i>Stipacapillata</i> ) Астрагал шерстистоквітковий ( <i>Astragalus dasyanthus</i> ) Ковила пірчаста ( <i>Stipa pennata</i> )	
		<b>Заповідне урочище “Солдатське” -2:</b> Ковила волосиста ( <i>Stipacapillata</i> ) Ковила Лессінга ( <i>Stipa lessingiana</i> )	
		<b>Заповідне урочище “Литкевич” -3:</b> Ковила волосиста ( <i>Stipacapillata</i> ) Ковила Лессінга ( <i>Stipa lessingiana</i> ) Ковила пірчаста ( <i>Stipa pennata</i> )	
		<b>Ландшафтний заказник “Майголове” -1:</b> Ковила волосиста ( <i>Stipacapillata</i> )	
		<b>Ландшафтний заказник “Недагарський” -1:</b> Сон чорніючий ( <i>Pulsatilla nigricans</i> Stork)	
		<b>Заповідне урочище “Ясинуватка” -1:</b> Астрагал шерстистоквітковий ( <i>Astragalus dasyanthus</i> )	
		<b>Ландшафтний заказник “Лозуватське” -2:</b> Ковила волосиста ( <i>Stipacapillata</i> ) Ковила Лессінга ( <i>Stipa lessingiana</i> )	
		<b>Ботанічний заказник загальнодержавного значення “Власівська балка” -2:</b> Сон чорніючий ( <i>Pulsatilla nigricans</i> Stork) Тюльпан дібровний ( <i>Tulipa quercetorum</i> )	

		<b>Заповідне урочище “Бабеньківське” -2:</b> Сон чорніючий ( <i>Pulsatilla nigricans</i> Stork) Ковила пірчаста ( <i>Stipa pennata</i> )	
		<b>Ботанічний заказник загальнодержавного значення “Цюпина балка” -1:</b> Астрагал шерстистоквітковий ( <i>Astragalus dasyanthus</i> )	
		<b>Ландшафтний заказник “Острів лисячий” -1:</b> Ковила Дніпровська	
		<b>Заповідне урочище “Барвінкова і тюльпанови гори” -1:</b> Тюльпан дібровний ( <i>Tulipa quercetorum</i> )	
		<b>Загальнозоологічний заказник “Поселення Сиворакші” -1:</b> Ковила волосиста ( <i>Stipacapillata</i> )	
		<b>Ботанічний заказник “Степовий горб” -3:</b> Ковила волосиста ( <i>Stipacapillata</i> ) Ковила Лессінга ( <i>Stipa lessingiana</i> ) Ковила пірчаста ( <i>Stipa pennata</i> )	
		<b>Ботанічний заказник “Роза” -4:</b> Ковила волосиста ( <i>Stipacapillata</i> ) Ковила Лессінга ( <i>Stipa lessingiana</i> ) Ковила пірчаста ( <i>Stipa pennata</i> ) Астрагал шерстистоквітковий ( <i>Astragalus dasyanthus</i> )	
		<b>Ботанічний заказник “Ганно-Леонтовицька” -2:</b> Гвоздика прибузька ( <i>Dianthus Hypanicus</i> ) Сон чорніючий ( <i>Pulsatilla nigricans</i> Stork)	
		<b>Заповідне урочище “Селіванівське” -2:</b> Ковила волосиста ( <i>Stipacapillata</i> ) Сон чорніючий ( <i>Pulsatilla nigricans</i> Stork)	
		<b>Заповідне урочище “Солоноозерне” -2:</b> Ковила волосиста ( <i>Stipacapillata</i> ) Ковила Лессінга ( <i>Stipa lessingiana</i> )	
		<b>Ландшафтний заказник загальнодержавного значення “Монастирище” -3:</b> Ковила волосиста ( <i>Stipacapillata</i> ) Ковила Лессінга ( <i>Stipa lessingiana</i> ) Ковила пірчаста ( <i>Stipa pennata</i> )	
		<b>Ландшафтний заказник “Інгульські крутосхили” -2:</b> Ковила волосиста ( <i>Stipacapillata</i> ) Півники понтичні ( <i>Iris pontica</i> )	
		<b>Ботанічна пам’ятка природи “Ковалівська” -2:</b> Ковила волосиста ( <i>Stipacapillata</i> ) Ковила Лессінга ( <i>Stipa lessingiana</i> )	

**Перелік видів флори, що охороняються, в регіоні  
станом на 01.01.2012 року**

Таблиця 32

Назва виду (звичайна і наукова)	Червона книга України	Бернська конвенція	CITES	Європейський червоний список
1	2	3	4	5
Астрагал шерстистоквітковий (Astragalus dasy anthus)	*			*
Брандушка різнокольорова (Bulbocodium versi color)	*			
Бруслина карликова (Euonymus nana)	*			
Гвоздика прибузька (Dianthus hypanicus)	*	*		*
Гніздівка звичайна (Neottia nidus-avis)	*			
Голонасінник одеський (Gymnospermium odes sanum)	*			
Зозулинець болотний (Orchis palustris)	*			
Ковила волосиста (Stipa capillata)	*			
Ковила вузьколиста (Stipa tirsia)	*			
Ковила Лессінга (Stipa lessingiana)	*			
Ковила найкрасивіша (Stipa pulcherima)	*			
Ковила пірчаста (Stipa pennata)	*			
Ковила пухнатолиста (Stipadasyphylla)	*			
Ковила українська (Stipa ucraïnica)	*			
Коручка болотна (Eriopactis palustris)	*			
Коручка морозниковидна (Eriopactis hellebori)	*			
Коручка темно-червона (Eriopactis atrorubens)	*			
Лілія лісова (Lilium martagon)	*			
Любка дволиста (Platanthera bifolia)	*			
Півники понтичні (Iris pontica)	*			
Рябчик руський (Fritillaria ruthenica)	*			
Рястка Буше (Ornithogallum bouchea)	*			
Сальвінія плаваюча (Salvinia natans)	*	*		
Сон чорніючий (Pulsatilla nigricans Stork)	*			
Тюльпан гранітний (Tulipa graniticola)	*			
Тюльпан дібровний (Tulipa quercetorum)	*			
Тюльпан бузький (Tulipa hypanica)	*			
Цибуля ведмежа (Allium ursinum)	*			
Шафран сітчастий (Crocus reticulates )	*			
<b>Усього</b>	<b>29</b>	<b>2</b>		<b>2</b>



**Лілія лісова**  
(*Lilium martagon L.*)

На Кіровоградщині, в цілому не лісовому краї, Лілія лісова не має значного поширення. Але вона зрідка зустрічається і є окрасою деяких балок та лісових урочищ, таких як “Чорний ліс”, “Дорожницький ліс”, “Польський ліс” тощо. Всього в області відомо 7 її місцезростань, розташованих у лісових масивах Вільшанського, Голованівського, Знам’янського, Кіровоградського, Новомиргородського та Олександрівського районів

**Коручка болотна**  
*Epipactis palustris (L.) Crantz.*

Коручка болотна зростає на єдиному на Кіровоградщині сфагновому болоті, що утворилося в балці у Чорному лісі, і яке є пам’яткою природи загальнодержавного значення. Тут, на сфагновому плаву, нараховується близько 40 квітучих екземплярів рослини.

Це одне з найпівденніших місцезнаходжень рослини на рівнині України







### *Тюльпан гранітний*

*Tulipa graniticola* (Klok. et Zo) (*Tulipa biebersteiniana* auct p.p.)

На території області Тюльпан гранітний зростає поодиноким в Компаніївському районі, поблизу села Софіївка, в долині річки Сугоклеї, притоки Інгулу, де наявні плескаті кам'яні брили, наче розлиті по поверхні каменю. Поки це єдине відоме місце зростання цього рідкісного виду в області

### *Зозулинець болотний*

*Anacamptis palustris* (Jacq)

*R.M. Bateman, Pridgeon et M.W.Chase* (*Orchis palustris* Jacq)

На Кіровоградщині Плідоріжка болотна є окрасою вологих лук на берегах Дніпродзержинського водосховища у Білецьківських плавнях, які планується включити до складу Національного природного парку "Кременчуцькі плавні" (Світловодський район) та біля с. Деріївка в Онуфріївському районі. Вид зустрічається в заплаві річки Інгулець в Олександрійському районі



**Перелік видів фауни, що охороняються,  
в регіоні станом на 01.01.2012 року**

Таблиця 33

Назва виду (звичайна і наукова)	Червона книга України	Бернська конвенція	CITES	СМС	АЕWA	EUROBATS	Європейський червоний список
1	2	3	4	5	6	7	8
Борсук ( <i>Meles meles</i> )		*					
Вечірниця велетенська ( <i>Nyctalus lasiopte</i> )	*	*				*	*
Вечірниця мала ( <i>Nyctalus leiseri</i> )	*	*				*	
Видра річкова ( <i>Lutra lutra</i> )	*	*					*
Вовчок садовий ( <i>Eliomys quercinus</i> )	*	*					
Горностаї ( <i>Mustela erminea</i> )	*	*					
Кутора мала ( <i>Neomys anomalus Cabrera</i> )	*	*					
Мишівка степова ( <i>Sicista subtilis</i> )	*	*					
Нічниця ставкова ( <i>Myotis dasycneme Boie</i> )	*	*				*	*
Перев'язка звичайна ( <i>Vormela peregusna</i> )	*	*					*
Тушканчик великий ( <i>Allactaga jaculus</i> )	*						
Тхір степовий ( <i>Mustela eversmanni</i> )	*	*					
Ховрах європейський ( <i>Citellus citellus</i> )	*	*					
Широковух європейський ( <i>Barbastella barbastella</i> )	*	*				*	
Баклан малий ( <i>Phalacrocorax pygmaeus</i> )	*	*			*		*
Балобан ( <i>Falco cherrug Gray</i> )	*	*			*		
Беркут ( <i>Aquila chrysaetos</i> )	*	*			*		
Боривітер степовий ( <i>Falco naumanni</i> )	*	*			*		
Вівсянка чорноголова ( <i>Emberiza melano serpha</i> )	*	*					
Гага звичайна ( <i>Somateria mollissima</i> )	*						
Дерихвіст лучний ( <i>Glareola pratensis</i> )	*	*			*		
Дерихвіст степовий ( <i>Glareola nordmanni</i> )	*	*			*		
Дрохва ( <i>Otis tarda</i> )	*	*			*		*
Журавель сірий ( <i>Grus grus</i> )	*	*			*		
Журавель степовий ( <i>Anthropoides vigro</i> )	*	*			*		
Зміїд ( <i>Circaetus gallicus</i> )	*	*			*		
Казарка червоноголова ( <i>Rufibrenta ruficollis</i> )	*	*	*		*		
Канюк степовий ( <i>Buteo rufinus</i> )	*	*			*		
Кроншнеп великий ( <i>Numenius arquata</i> )	*	*			*		
Кроншнеп середній ( <i>Numenius phaeopus</i> )	*	*			*		

Крохаль довгоносий (Mergus serrator)	*	*			*		
Кулик-сорока (Haematopus ostralegus)	*	*			*		
Лебідь малий (Cygnus bewickii Yarrel)	*	*			*		
Лежень (Burhinus oedicemus)	*	*			*		
Лелека чорний (Ciconia nigra)	*	*	*		*		
Лунь польовий (Circus cyaneus)	*	*			*		
Лунь степовий (Circus macrourus)	*	*			*		
Могильник (Aquila heliacal Savigny)	*	*	*		*		
Огар (Haliaeetus albicilla)	*	*			*		
Орел степовий (Aquila rapax)	*	*			*		
Орлан-білохвіст (Haliaeetus albicilla)	*	*			*		
Орел-карлик (Hieraatus pennatus)	*	*			*		
Підорлик великий (Aquila clanga)	*	*			*		
Поручайник (Tringa stagnatilis)	*	*			*		
Пугач (Bubo bubo)	*	*					
Реготун чорноголовий (Larus ichthyaetus)	*	*					
Савка (Oxyura leucoccephala)	*	*			*		*
Сипуха(Tyto alba)	*	*					
Скопа (pandion haliaetus)	*	*			*		
Сапсан (Falco pe regrinus)	*	*			*		
Сорокопуд сирій (Lanius excubitor)	*	*					
Сорокопуд червоноголовий (Lanius senator)	*	*					
Ходуличник (Himantopus himantopus)	*	*			*		
Хохітва(Tetraх tetрах)	*	*			*		
Чернь білоока (Aythya nyroca)	*	*			*		
Шпак рожевий (Sturnus roseus)		*					
Шуліка рудий (Milvus milvus)	*	*			*		*
Гадюка степова східна (Vipera ursinii renardi)	*	*					
Мідянка(Coronella austriaca)	*	*					
Полоз жовточеревий (Coluber jugularis)	*						
Полоз лісовий (Elaphe longissima)	*	*					
Бджола-тесляр звичайна (Xylocopa valga)	*						
Бражник дубовий (Marumba quercus)	*						
Бражник мертва голова (Acherontia atropos)	*						
Бражник Прозерпіна (Proserpinus Proserpina)	*	*					*
Бражник скабіозо вий (Hemaris tityus)	*						
Ванесса чорно-руда (Nymphalis xanthomelus)	*						
Ведмедиця Гера (Callimorpha quadripunctaria)	*						
Ведмедиця-хазяйка (Callimorpha	*						

dominula)							
Вусач великий дубовий західний ( <i>Cerambyx cerdo cerdo</i> )	*	*					*
Вусач земляний хрестоносець ( <i>Dorcadion equestre</i> )	*						
Вусач мускусний ( <i>Agomia moschata</i> )	*						
Вусач червонокрил Келлера ( <i>Purpuricenus kaehleri</i> )	*						
Джміль вірменський ( <i>Bombus armeniacus</i> )	*						
Джміль глинистий ( <i>Bombus argillaceus</i> )	*						
Джміль-лезус ( <i>Bombus laesus</i> )	*						
Джміль моховий ( <i>Bombus muscorum</i> )	*						
Джміль пахучий ( <i>Bombus fragrans</i> )	*						
Джміль пластинчастозубий ( <i>Bombus serrisquama</i> )	*						
Джміль незвичайний ( <i>Bombus paradoxus</i> )	*						*
Джміль червонуватий ( <i>Bombus ruderatus</i> )	*						
Джміль яскравий ( <i>Bombus roporum</i> )	*						
Дозорець-імператор ( <i>Anax imperator Leach</i> )	*						
Жук-олень ( <i>Lucanus cervus</i> )	*	*					
Жук-самітник ( <i>Osmoderma eremita</i> )	*	*					*
Коник-пилохвіст український ( <i>Poecilimon schmidti</i> )	*						
Кошеніль польська ( <i>Poryrrophora polonica</i> )	*						
Красотіл пахучий ( <i>Calosoma sycophanta</i> )	*						*
Красуня-діва ( <i>Calopteryx virgo</i> )	*						
Ктир гігантський ( <i>Satanas gigas</i> )	*						
Ктир шершенеподібний ( <i>Asilus crabroniformis</i> )	*						
Махаон ( <i>Papilio machaon</i> )	*						
Мегахіла округла ( <i>Megachile rotundata</i> )	*						
Мелітурга булавовуса ( <i>Melitturga clavicornis</i> )	*						
Мнемозина ( <i>Parnassius mnemosyne</i> )	*						
Пістрянка весела ( <i>Lygaena laeta</i> )	*						
Подалі рій ( <i>Iphiclides podalirius</i> )	*						
Поліксена ( <i>Zerynthia polyxena</i> )	*	*					*
Рофітоїдес сирій ( <i>Rhophitoides canus</i> )	*						
Сатурнія мала ( <i>Eudia pavonia</i> )	*						
Сатурнія руда ( <i>Aglaia tau</i> )	*						
Синявець-мелеагр ( <i>Polyommatus daphnis</i> )	*						
Скарабей священний ( <i>Scarabaeus</i>	*						

sacer)							
Сколія-гігант ( <i>Scolia maculata</i> )	*						
Сколія степова ( <i>Scolia hirta</i> )	*						
Стрічкарка ( <i>Catocala fraxini</i> ) блакитна	*						
Стрічкарка орденська малинова ( <i>Catolata sponsa</i> )	*						
Стрічкарка тополева ( <i>Limenitis populi</i> )	*						
<b>Усього</b>	<b>107</b>	<b>63</b>	<b>3</b>	<b>-</b>	<b>35</b>	<b>4</b>	<b>14</b>





*Гадюка степова (Vipera ursine renardi Christ)*



*Лунь польовий (Circus cyaneus)*



*Чапля сіра (Ardea cinerea L.)*



*Орел-карлик (Hieraaetus pennatus Gm)*



## Динаміка чисельності основних видів мисливських тварин (голів)

Таблиця 35

Види мисливських тварин	2009 рік	2010 рік	2011 рік
1	2	3	4
Кабан	835	919	1090
Козуля	5675	5844	5912
Олень	92	92	330
Заєць-русак	85424	81990	80813

## Добування основних видів мисливських тварин (голів)

Таблиця 36

Рік	Види мисливських тварин	Затверджений ліміт добування	Видано ліцензій	Добуто	Не використано ліцензій	Причина невикористання
1	2	3	4	5	6	7
2009	Кабан	100	80	64	16	Погодні умови, відсутність навичок стрільби кулею
	Козуля	159	139	123	16	
	Олень	10	10	5	5	
2010	Кабан	106	106	85	21	Погодні умови, відсутність навичок стрільби кулею
	Козуля	127	127	110	17	
	Олень	5	5	5	-	
2011	Кабан	117	107	80	27	Погодні умови, відсутність навичок стрільби кулею
	Козуля	152	149	130	19	
	Олень	11	8	7	1	

## Динаміка вилову риби

Таблиця 37

Рік	Водний об'єкт	Затверджений ліміт вилову, т/рік	Фактичний вилов, т/рік
1	2	3	4
2009	Кременчуцьке водосховище	1132,340	1111,950
	Дніпродзержинське водосховище	12,860	12,219
	Разом:	1145,200	1124,169
2010	Кременчуцьке водосховище	1007,460	892,630
	Дніпродзержинське водосховище	11,980	11,668
	Разом:	1019,440	904,298
2011	Кременчуцьке водосховище	835,52	622,219
	Дніпродзержинське водосховище	235,72	286,22
	Разом:	1071,24	908,439

## Кількість виявлених фактів браконьєрства

Таблиця 38

Виявлено фактів браконьєрства, од.	2009 рік	2010 рік	2011 рік
Тваринний світ			
Всього:	250	139	134
Держекоінспекція	59	34	49
Держлісгосп	110	66	78
УТМР	81	36	7
ТВМР	-	1	-
Інші	-	2	-
Рибні ресурси			
Всього:	1517	2057	2281
Держекоінспекція	158	77	109
Держрибоохорона	1359	1980	2172



## 12. Природно-заповідний фонд

*Розподіл територій та об'єктів природно-заповідного фонду (ПЗФ) за їх значенням, категоріями та типами станом на 01.01.2012 року*

Таблиця 39

Категорії об'єктів ПЗФ	Об'єкти ПЗФ									% площі окремих категорій до загальної площі ПЗФ
	загальнодержавного значення			місцевого значення			Разом			
	кількість, од.	площа, га		кількість, од.	площа, га		кількість, од.	площа, га		
усього		у тому числі надана в постійне користування	усього		у тому числі надана в постійне користування	усього		у тому числі надана в постійне користування		
1	2	3	4	5	6	7	8	9	10	11
Природні заповідники	-	-	-	-	-	-				
Біосферні заповідники	-	-	-	-	-	-				
Національні природні парки	-	-	-	-	-	-				
Регіональні ландшафтні парки	-	-	-	2	77850,7	-	2	77850,7	X	79,24
<b>Заказники, усього</b>	<b>21</b>	<b>5728,0</b>	<b>X</b>	<b>75</b>	<b>11442,26</b>	<b>X</b>	<b>96</b>	<b>17170,26</b>	<b>X</b>	<b>17,47</b>
у тому числі:										
Ландшафтні	7	3844,4	X	42	9121,36	X	49	12965,76	X	13,197
Лісові	1	43,5	X	7	1102,1	X	8	1145,6	X	1,166
Ботанічні	9	741,5	X	18	507,8	X	27	1249,3	X	1,271
Загально зоологічні	1	27,0	X	3	220,3	X	4	247,3	X	0,251
Орнітологічні	2	503,6	X	4	486,4	X	6	990,0	X	1,007
Ентомологічні	-	-	X	1	4,3	X	1	4,3	X	0,004
Іхтіологічні	-	-	X	-	-	X	-	-	X	
Гідрологічні	1	568,0	X	-	-	X	1	568,0	X	0,578
Загально геологічні	-	-	X	-	-	X	-	-	X	
Палеонтологічні	-	-	X	-	-	X	-	-	X	
Карстово-спелеологічні	-	-	X	-	-	X	-	-	X	
<b>Пам'ятки природи, усього</b>	<b>2</b>	<b>9,10</b>	<b>X</b>	<b>48</b>	<b>440,02</b>	<b>X</b>	<b>50</b>	<b>449,11</b>	<b>X</b>	<b>0,45</b>
у тому числі:										

Комплексні	1	7,1	X	7	128,21	X	8	135,31	X	0,13
Ботанічні	-	-	X	26	206,07	X	26	246,07	X	0,25
Зоологічні	-	-	X	2	0,4	X	2	0,4	X	0,0004
Гідрологічні	1	2,0	X	10	55,83	X	11	57,83	X	0,06
Геологічні	-	-	X	3	9,5	X	3	9,5	X	0,0096
Заповідні урочища			<b>X</b>	<b>51</b>	<b>2497,76</b>	<b>X</b>	<b>51</b>	<b>2497,76</b>	<b>X</b>	<b>2,542</b>
Ботанічні сади	-	-	-							
<b>Дендрологічні парки</b>	<b>1</b>	<b>109,0</b>					<b>1</b>	<b>109,0</b>		<b>0,110</b>
<b>Парки-пам'ятки садово-паркового мистецтва</b>	<b>2</b>	<b>63,7</b>		<b>5</b>	<b>104,17</b>		<b>7</b>	<b>167,87</b>		<b>0,170</b>
Зоологічні парки										
<b>РАЗОМ</b>	<b>26</b>	<b>5909,8</b>		<b>181</b>	<b>31030,35</b>		<b>207</b>	<b>98244,71</b>		<b>100</b>

*Динаміка структури природно-заповідного фонду Кіровоградської області*

*Таблиця 40*

Категорії територій та об'єктів ПЗФ	на 01.01.2008 року		на 01.01.2009 року		на 01.01.2010 року		на 01.01.2011 року		на 01.01.2012 року	
	кількість, од.	кількість, од.	кількість, од.	площа, га	кількість, од.	площа, га	кількість, од.	площа, га	кількість, од.	площа, га
1			6	7	8	9	10	11	12	13
Природні заповідники	-	-	-	-	-	-	-	-	-	-
Біосферні заповідники	-	-	-	-	-	-	-	-	-	-
Національні природні парки	-	-	-	-	-	-	-	-	-	-
Регіональні ландшафтні парки	1	17530,73	1	17530,73	1	17530,73	1	17530,73	2	77850,7
Заказники загальнодержавного значення	21	5728,0	21	5728,0	21	5728,0	21	5728,0	21	5728,0
Заказники місцевого значення	54	2678,9	57	2866,7	62	9608,7	67	10497,7	75	11442,26
Пам'ятки природи загальнодержавного значення	2	9,1	2	9,1	2	9,1	2	9,1	2	9,1
Пам'ятки природи місцевого значення	44	240,91	45	310,91	45	310,91	47	400,02	48	440,02
Заповідні урочища	49	2371,27	49	2371,27	49	2371,27	51	2497,76	51	2497,76
Ботанічні сади загальнодержавного значення	-	-	-	-	-	-	-	-	-	-

Ботанічні сади місцевого значення	-	-	-	-	-	-	-	-	-	-
Дендрологічні парки загальнодержавного значення	1	109,0	1	109,0	1	109,0	1	109,0	1	109,0
Дендрологічні парки місцевого значення	-	-	-	-	-	-	-	-	-	-
Зоологічні парки загальнодержавного значення	-	-	-	-	-	-	-	-	-	-
Зоологічні парки місцевого значення	-	-	-	-	-	-	-	-	-	-
Парки-пам'ятки садово-паркового мистецтва загальнодержавного значення	2	63,7	2	63,7	2	63,7	2	63,7	2	63,7
Парки-пам'ятки садово-паркового мистецтва місцевого значення	5	102,67	5	102,67	5	102,67	5	104,17	5	104,17
РАЗОМ	179	28834,28	183	29092,08	188	35834,08	197	36940,15	207	98244,71
<b>Фактична площа ПЗФ *</b>	-	28834,28	-	29092,08	-	35834,08	-	36940,15	-	97304,71
% фактичної площі ПЗФ від площі АТО	-	1,17	-	1,2	-	1,5	-	1,5	-	4,0

- сумарна площа територій та об'єктів ПЗФ без урахування площі тих об'єктів ПЗФ, що входять до складу територій інших об'єктів ПЗФ

### *Розподіл лісових земель об'єктів ПЗФ за їх категоріями*

*Таблиця 43*

№ графи за формою №1 Державного лісового кадастру	Категорії лісових земель	Площа в межах земель, наданих установам ПЗФ у постійне користування		Площа в межах земель, що перебувають у користуванні інших землекористувачів та земель запасу		Разом	
		га	%	га	%	га	%
1	2	3	4	5	6	7	8
2	Вкриті лісовою рослинністю, усього	313,2	58				
3	у тому числі лісові культури	272,8	50,7				
4	Незамкнуті лісові культури						

5	Лісові розсадники, плантації	117,8	21,9			
10	Не вкриті лісовою рослинністю, усього	38,3	7,1			
6	у тому числі: рідколісся					
7	Згарища					
8	Зруби					
9	Галявини	38,3	7,1			
11	Лісові шляхи, просіки тощо	10,1	1,9			
12	Усього лісових земель	479,4	88,9			

### 13. Формування екологічної мережі

#### *Складові структурних елементів екологічної мережі в розрізі одиниць адміністративно-територіального устрою регіону*

Таблиця 44

№ з/п	Одиниці адміністративно-територіального устрою регіону	Загальна площа, тис. га	Загальна площа екомережі, тис. га	Складові елементи екомережі, тис. га											
				об'єкти ПЗФ	водно-болотні угіддя	відкриті заболочені землі	водоохоронні зони	прибережні захисні смуги	ліси та інші лісовкриті площі	курортні та лікувально-оздоровчі території	рекреаційні території	землі під консервацією	відкриті землі без рослинного покриву або з незначним рослинним покривом	пасовища, сіножаті	радіоактивно забруднені землі, що не використовуються в господарстві
1	2	3	4	5	6	7	8	9	10	11	12	13	14	15	16
	Кіровоградська область	2458,8	592,9	28,7	25,3	10,5	58,3	23,3	181,3	-	0,8	-	12,9	251,8	-

## ***ПРИРОДНО-ЗАПОВІДНІ ОБ'ЄКТИ***



***Геологічна пам'ятка природи місцевого значення “Каскади”,  
Маловисківський район***



***Парк-пам'ятка садово-паркового мистецтва  
“Онуфрїївський парк”, Онуфрїївський район***



*Ландшафтний заказник місцевого значення “Булгаківська балка”,  
Бобринецький район*



*Ландшафтний заказник “Монастирище”,  
Устинівський район*





*Ландшафтний заказник місцевого значення  
“Там, де Ятрань круто в’ється”,  
Голованівський район*



*Гідрологічна пам’ятка природи  
місцевого значення “Холодні ключі”,  
Кіровоградський район*



*“Метелик синявець-мелеагр”*

## 14. Поводження з відходами та небезпечними хімічними речовинами.

### 14.1. Поводження з відходами за класами небезпеки

*Наявність відходів за класами небезпеки станом на 01.01.2012 року  
(за формою статзвітності)*

Таблиця 45

№ з/п	Показник	Одиниця виміру	Кількість	Примітка
1	2	3	4	5
1	Кількість підприємств, установ та організацій, які охоплені державним статистичним спостереженням за ф. №1-відходи (річна) "Поводження з відходами"	од.	881	-
2	Наявність відходів на 1 січня 2012 року у спеціально відведених місцях або об'єктах та на території підприємств, т	тонн	249034408,400	-
3	відходи 1 класу небезпеки	тонн	1282,600	-
4	відходи 2 класу небезпеки	тонн	720,700	-
5	відходи 3 класу небезпеки	тонн	14289,2	-
6	відходи 4 класу небезпеки	тонн	249018115,9	-

*Суб'єкти підприємницької діяльності, що здійснюють діяльність у сфері поводження з небезпечними відходами на території регіону*

Таблиця 46

№ з/п	Найменування юридичної особи	Ідентифікаційний код	Місце знаходження юридичної особи	Строк дії ліцензії	Вид господарської діяльності
1	2	3	4	5	6
1.	ТОВ "К-2 ЛТД"	31400453	м. Кіровоград, вул. Героїв Сталінграда, 12 а, кв. 40	06.10.2011- 06.10.2016р.	Збирання, зберігання відпрацьованих батарей свинцевих акумуляторів, цілі чи розламані; відходи розчинів кислот основ
2.	Аварійно-рятувальний загін спеціального призначення головного управління МНС України в Кіровоградській області	08588791	м. Кіровоград, вул. Шевченка, 3	14.06.2011- 14.06.2016р.	Збирання, перевезення відходів виробництва, одержання і застосування біоцидів та фітофармацевтичних препаратів включно, з відходами пестицидів та гербіцидів, які не відповідають стандартам, мають прострочений термін придатності чи непридатні для використання за призначенням
3.	ТОВ Виробничо-торгівельна фірма "Полімаркет"	20658316	м. Кіровоград, пров. Училищний, 2, кв.31	23.04.2008- 23.04.2013р.	Збирання, зберігання відходів негалогенованих органічних розчинників



					(масло ПОД, фракція спиртова виробництва капролактаму)
4.	ТОВ Науково-виробнича фірма "Екоцентр"	13744541	м. Кіровоград, вул. Тимірязєва, 59	13.08.2010-13.08.2015р.	Збирання, зберігання, оброблення, утилізація: відходи, що містять як складові або забруднювачі ртуть, сполуки ртуті; гальванічний шлам; відпрацьовані нафтопродукти, непридатні для використання за призначенням (у тому числі відпрацьовані моторні, індустріальні масла та їх суміші); розчини після травлення металів; відходи сумішей масло/вода, вуглеводні/вода, емульсії; відходи виробництва, виготовлення і застосування чорнил, барвників, пігментів, фарб, лаків, оліфи.

**Суб'єкти підприємницької діяльності, що здійснюють збирання, заготівлю окремих видів відходів як вторинної сировини**

*Таблиця 47*

№ з/п	Найменування юридичної особи	Ідентифікаційний код	Місце знаходження юридичної особи	Строк дії ліцензії	Вид господарської діяльності
1	2	3	4	5	6
1.	ПП "Екологія"	32412522	Кіровоградська обл., м. Олександрія, просп. Леніна, 145	20.06.2012р.	збирання, заготівля окремих видів відходів як вторинної сировини (макулатура, склобій, відходи полімерні, відходи гумові, матеріали текстильні вторинні)
2.	ТОВ "Кіровоградвторма" виробничо-заготівельна фірма	05511975	м. Кіровоград, вул. В. Терешкової, 215	11.07.2012р.	збирання, заготівля окремих видів відходів як вторинної сировини (макулатура, склобій, відходи полімерні, відходи гумові, матеріали текстильні вторинні, використана металева тара)
3.	ПП "Реал – сервіс"	30227030	м. Кіровоград, вул.Орджонікідзе, 2	11.07.2012р.	збирання, заготівля окремих видів відходів

			к.105		як вторинної сировини (відходи гумові)
4.	ТОВ Науково-виробнича фірма "Екоцентр"	13744541	м. Кіровоград, вул. Тимірязєва, 59	26.10.2012р.	збирання, заготівля окремих видів відходів як вторинної сировини (макулатура, відходи гумові)
5.	ПП "Моноліт-Профі"	36098449	Кіровоградська обл., Кіровоградський р-н., с. Соколівське, 1-км Рівненського шосе, 1	30.07.2014р.	збирання, заготівля окремих видів відходів як вторинної сировини (макулатура, склобій, відходи полімерні, відходи гумові, матеріали текстильні вторинні, використана металева тара)
6.	ПП "Укрекокіровоград"	35741525	Кіровоградська обл., Кіровоградський р-н., с. Соколівське, пров. Шкільний, 10 А	16.04.2014р.	збирання, заготівля окремих видів відходів як вторинної сировини (відходи гумові)
7.	ПП Виробничо-заготівельна фірма "Метал-груп"	30620891	Кіровоградська обл., Кіровоградський р-н., с. Соколівське, 1-км Рівненського шосе, 1	19.07.2012р.	збирання, заготівля окремих видів відходів як вторинної сировини (макулатура, відходи полімерні, використана металева тара)
8.	ПП "Альтоп-2005"	33213125	м. Кіровоград, вул. Орджонікідзе, 2 кім. 105	09.10.2013р.	збирання, заготівля окремих видів відходів як вторинної сировини (відходи гумові)
9.	ТОВ "Рубековторма-Центр"	36836848	Кіровоградська обл., м. Світловодськ, вул. Артема, 2	07.12.2014р.	збирання, заготівля окремих видів відходів як вторинної сировини (макулатура, склобій, відходи полімерні, відходи гумові, використана металева тара)
10.	ТОВ "Екобудбазис"	35472144	Кіровоградська обл., Світловодський р-н, сільрада Павлівська, вул. Куйбишева, 2 В	20.11.2013р.	збирання, заготівля окремих видів відходів як вторинної сировини (відходи гумові)
11.	ТОВ "Екологіка Кіровоград"	37059458	м. Кіровоград, вул. Комарова, 68	необмежений	збирання, заготівля окремих видів відходів як вторинної сировини (відходи полімерні)
12.	ТОВ "Компанія Полімекс"	33254177	м. Кіровоград, вул. Промислова, 1	необмежений	збирання, заготівля окремих видів відходів як вторинної сировини (макулатура, склобій, відходи полімерні)
13.	ПП "Тріумф"	32634749	Кіровоградська обл., Петрівський р-н, смт Петрове,	необмежений	збирання, заготівля окремих видів відходів як вторинної сировини

			вул. Дружби, 53		(макулатура, склобій, відходи полімерні, відходи гумові, матеріали текстильні вторинні, використана металева тара)
--	--	--	-----------------	--	--

**Динаміка утворення промислових та побутових відходів**  
(за формою статзвітності)

Таблиця 48

	2009 рік*	2010 рік**	2011 рік**
Утворення відходів у розрахунку на 1 км <sup>2</sup> , т/км <sup>2</sup>	0,114	1181,822	1479,000
Утворення відходів у розрахунку на 1 особу, кг/особу	2,738	28660,691	36141,400

\* - за даними форми статзвітності враховано відходи I-III класу небезпеки

\*\* - за даними нової форми статзвітності враховано відходи I-IV класу небезпеки

**Основні показники поводження з відходами (тис. т)**  
(за формою статзвітності)

Таблиця 49

№ п/п	Показники	2009 рік*	2010 рік**	2011 рік**
1	Утворилося	2,799	29058,644	36365,600
2	Одержано відходів зі сторони	0,196	179,270	209,000
3	у тому числі з інших країн	-	-	-
4	Утилізовано, оброблено (перероблено)	0,409	20814,518	23841,200
6	у тому числі спалено	0,003	39,430	51,300
7	Видалено у спеціально відведені місця чи об'єкти	0,015	7554,050	12066,600
8	Передано іншим підприємствам	2,467	231,841	269,900
9	у тому числі іншим країнам	-	-	-
10	Видалено у місця неорганізованого зберігання	-	640,337	6,000
11	Вилучено внаслідок витікання, випаровування, пожеж, крадіжок	0,001	0,003	4,000
12	Наявність на кінець року у спеціально відведених місцях чи об'єктах та на території підприємства	15,303	235122,222	249034,400

\* - за даними форми статзвітності враховано відходи I-III класу небезпеки

\*\* - за даними нової форми статзвітності враховано відходи I-IV класу небезпеки

**Основні утворювачі відходів**  
(за даними статзвітності)

Таблиця 50

№ з/п	Назва підприємства, адреса	Назва відходу	Клас небезпеки	Накопичено відходів станом на 01.01.2011 року, тонн	Фактично утворилось відходів на підприємстві за 2011 рік, тонн	Накопичено відходів станом на 01.01.2012 року, тонн	Примітка
1	2	3	4	5	6	7	8
1	ТДВ	Залишки	4	53,765	16058,809	9581,798	-

	“Світловодське кар’єро-управління” м. Світловодськ, смт Власівка	промивання щебеню та піску з відходів промислових					
2	ПАТ “Ново-архангельський сирзавод” смт Ново-архангельськ	Відходи промивання та очищення рідкі	4	-	23344,0	-	-
3	ПАТ “Заваллівський графітовий комбінат” Гайворонський район, смт. Завалля	Відходи (породи гірські, земля), що утворюються під час проведення розкривних робіт у процесі створення шахт (копалень) та кар’єрів	4	414282,0	963271,0	1377553,0	
4	ТОВ “Побужський феронікелевий комбінат” Голованівський район смт. Побузьке	Шлаки нікелеві (перше та друге плавлення), що утворюються у термічних процесах металургії металів кольорових інших	4	636561,36	612155,71	-	-
5	Балка “Щербаківська” ДП “Схід ГЗК” Петрівський район 1,5 км на схід від с. Володимирівка	Залишки збагачення (у т.ч. шлам та «хвости») і брикетування руд уранових та торієвих	4	37744809,84	1167023,447	38911833,287	-
6	Інгульська шахта ДП “Схід ГЗК” Кіровоградський район, с.Неопалимівка	Залишки розроблення руд уранових та торієвих	4	7428023,0	158317,0	7586340,0	-
7	ПАТ “Центральний гірничо-збагачувальний комбінат”	Відходи розроблення кар’єром руди залізної	4	186800000,0	33108300,0	197337200,0	-

Петрівський кар'єр, смт. Петрове						
----------------------------------	--	--	--	--	--	--

**Стан обліку та паспортизації місць видалення відходів (МВВ)  
станом на 01.01.2012 року**

Таблиця 51

№ з/п	Назва одиниці адміністративно-територіального устрою регіону (район)	Кількість МВВ, од.	Кількість внесених у реєстр МВВ, од.	Кількість паспортизованих МВВ, од.	Внесено у реєстр МВВ за звітний період, од	Паспортизовано за звітний період, од
1	2	3	4	5	6	7
1	Бобринецький район	1	1	1	-	-
2	Вільшанський район	1	1	1	-	-
3	Гайворонський район	2	2	2	-	-
4	Голованівський район	16	16	16	-	-
5	Добровеличківський район	3	3	3	-	-
6	Долинський район	2	2	2	1	1
7	Знам'янський район	1	1	1	-	-
8	Кіровоградський район	1	1	1	-	-
9	Компаніївський район	5	5	5	1	1
10	Маловисківський район	5	5	5	1	1
11	Новгородківський район	2	2	2	1	1
12	Новоархангельський район	1	1	1	-	-
13	Новоукраїнський район	1	1	1	-	-
14	Новомиргородський район	2	2	2	-	-
15	Олександрівський район	2	2	2	-	-
16	Олександрійський район	1	1	1	-	-
17	Онуфріївський район	4	4	4	-	-
18	Петрівський район	15	15	15	5	5
19	Ульяновський район	1	1	1	-	-
20	Устинівський район	4	4	4	-	-
21	м.Кіровоград	5	5	5	1	1
22	м.Світловодськ	3	3	3	-	-
23	м.Олександрія	3	3	3	-	-
	<b>Усього</b>	<b>81</b>	<b>81</b>	<b>81</b>	<b>10</b>	<b>10</b>

**14.2.Поводження з небезпечними хімічними речовинами  
(діяльність згідно з постановою КМУ від 20.06.1995 року № 440)**

Підприємства, установи, організації усіх форм власності, які застосовують у своїй діяльності небезпечні хімічні речовини, оформлюють дозволи згідно з вимогами постанови Кабінету Міністрів України від 20 червня 1995 року № 440. Станом на 1 січня 2012 року 11 суб'єктам підприємницької діяльності видано 25 дозволів на поведження з отруйними речовинами, а саме: ПП "Галар" на зберігання та використання кислоти соляної, ртуті, телуру та галію, ПрАТ "Завод модифікованих жирів" на зберігання та використання нікелевого каталізатора та метанолу, ТОВ "Шкірзавод Златопіль" на зберігання та використання кислоти

сірчаної та мурашиної, ПАТ “НВП “Радій” на зберігання та використання хрому (IV) оксид, нікелю анодного, свинцю та кислоти соляної, ТОВ “Укр Пелл” на зберігання та використання кислоти мурашиної та сірчаної, ЗАТ “Оболонь” Виробничий комплекс на зберігання та використання кислоти соляної, ТОВ фірма “Альянс Імпекс” на зберігання метанолу, ТОВ НВФ “Екоцентр” на зберігання ртуті металічної (вторинної), ПрАТ “Креатив” на зберігання та використання кислоти ортофосфорної, гідроксиду натрію, водню, ПП “Віктор і К” на зберігання та використання кислоти соляної, ТОВ фірма “Альянс Імпекс” на зберігання метанолу.

### 14.3. Тверді побутові відходи

*Інформація про кількість сміттєзвалищ (полігонів) станом на 01.01.2012 року*

Таблиця 52

№ з/п	Назва одиниці адміністративно – територіального устрою регіону	Кількість	Площі під твердими побутовими відходами, га
1	2	3	4
Сміттєзвалища			
	Всього	425	282,323
1	Бобринецький район	25	12,38
2	Вільшанський район	19	7,34
3	Гайворонський район	20	12,29
4	Голованівський район	22	31,0
5	Добровеличківський район	23	9,0
6	Долинський район	25	11,5
7	Знам'янський район	13	15,5
8	Кіровоградський район	46	15,81
9	Компаніївський район	20	14,394
10	Маловисківський район	20	17,75
11	Новгородківський район	13	2,0
12	Новомиргородський район	24	14,438
13	Новоархангельський район	23	4,712
14	Новоукраїнський район	24	7,64
15	Олександрівський район	2	2,0
16	Олександрійський район	28	10,98
17	Онуфріївський район	14	-
18	Петрівський район	15	24,339
19	Світловодський район	13	8,85
20	Ульяновський район	17	17,3
21	Устинівський район	15	8,75
22	м. Кіровоград	1	15,5
23	м. Олександрія	2	9,05
24	м. Знам'янка	1	9,8
Полігони			
	Всього	-	-
Заводи по переробці твердих побутових відходів			
	Всього	-	-

14.4. Поводження з непридатними та забороненими до використання пестицидами та отрутохімікатами

**Стан зберігання заборонених і непридатних до використання хімічних засобів захисту рослин станом на 01.01.2011 року**

Таблиця 53

№ з/п	Назва одиниці адміністративно-територіального устрою регіону (район)	Кількість, т	Кількість складів, од.	Стан складських приміщень			
				добрий (од.)	задовільний (од.)	із них паспортизовані (од.)	незадовільний (од.)
1	2	3	4	5	6	7	8
1	Вільшанський район	23,350	10	-	5	-	5
2	Гайворонський район	64,469	13	2	5	-	6
3	Голованівський район	58,853	13	-	11	-	2
4	Добровеличківський район	18,560	11	8	2	-	1
5	Долинський район	28,800	1	-	1	-	-
6	Знам'янський район	32,874	1	-	-	-	1
7	Кіровоградський район	36,810	1	-	1	1	-
8	Компаніївський район	42,570	6	-	1	-	5
9	Маловисківський район	256,800	6	-	2	-	4
10	Новгородківський район	15,000	1	1	-	-	-
11	Новоархангельський район	68,600	12	-	5	-	7
12	Новоукраїнський район	17,25	6	-	6	-	-
13	Новомиргородський район	20,600	12	-	4	-	8
14	Олександрівський район	41,481	2	1	-	1	1
15	Онуфріївський район	27,067	2	2	-	1	-
16	Петрівський район	31,566	4	-	3	-	1
17	Устинівський район	42,500	3	-	1	-	2
18	Олександрійський район	46,600	6	-	-	-	6
	<b>Усього:</b>	<b>873,75</b>	<b>110</b>	15	61	3	60

**16. Моніторинг довкілля**

*Система спостережень за станом довкілля*

Таблиця 57

№ з/п	Суб'єкти моніторингу довкілля	Кількість точок спостережень, од.								
		атмосферне повітря	стаціонарні джерела викидів в атмосферне повітря	поверхневі води	джерела скидів зворотних вод у поверхневі води	морські води	джерела скидів зворотних вод у морські води	підземні води	джерела скидів зворотних вод у глибокі підземні водоносні горизонти	грунти, тис. га
1	2	3	4	5	6	7	8	9	10	11
1	Кіровоградська обласна СЕС	-	3	1	44	-	-	236	-	204

2	Головне управління агропромислового розвитку ОДА	-	-	-	-	-	-	-	-	243,10
3	Кіровоградське обласне управління водних ресурсів	-	-	12	-	-	-	-	-	4,621
4	Управління житлово-комунального господарства ОДА	-	-	22	12	-	-	-	-	-
5	Кіровоградський центр з метеорології	4	9	-	-	-	-	-	-	-
6	ДП "Центрукргеологія" (м.Черкаси)	-	-	-	-	-	-	8	-	-
7	Кіровоградське обласне управління лісового господарства	-	-	-	-	-	-	-	-	-
8	Головне управління Держкомзему в Кіровоградській області	-	-	-	-	-	-	-	-	-
9	Державна екологічна інспекція в Кіровоградській області	-	-	33	37	-	-	-	-	-

## 17. Державний контроль за дотриманням вимог природоохоронного законодавства

Таблиця 58

№ з/п	Назва заходу	Одиниця виміру	Роки		
			2009	2010	2011
1	2	3	4	5	6
1.	Кількість перевірених об'єктів	од.	2220	1547	2382
2.	Складено актів перевірок	од.	2286	1547	2382
3.	Кількість складених протоколів про адміністративне правопорушення	од.	3011	2862	2946
4.	Притягнуто до адміністративної відповідальності	чол/грн.	2959 / 380 341	2758 / 727073	2845/731306,00
5.	Стягнуто адміністративних штрафів	чол/грн.	2624 / 336 124	2472 / 651916	681479,00
6.	Пред'явлено претензійно-позовних	од./грн.	139 / 5 437 205	146 / 6300139	137/1079154,00

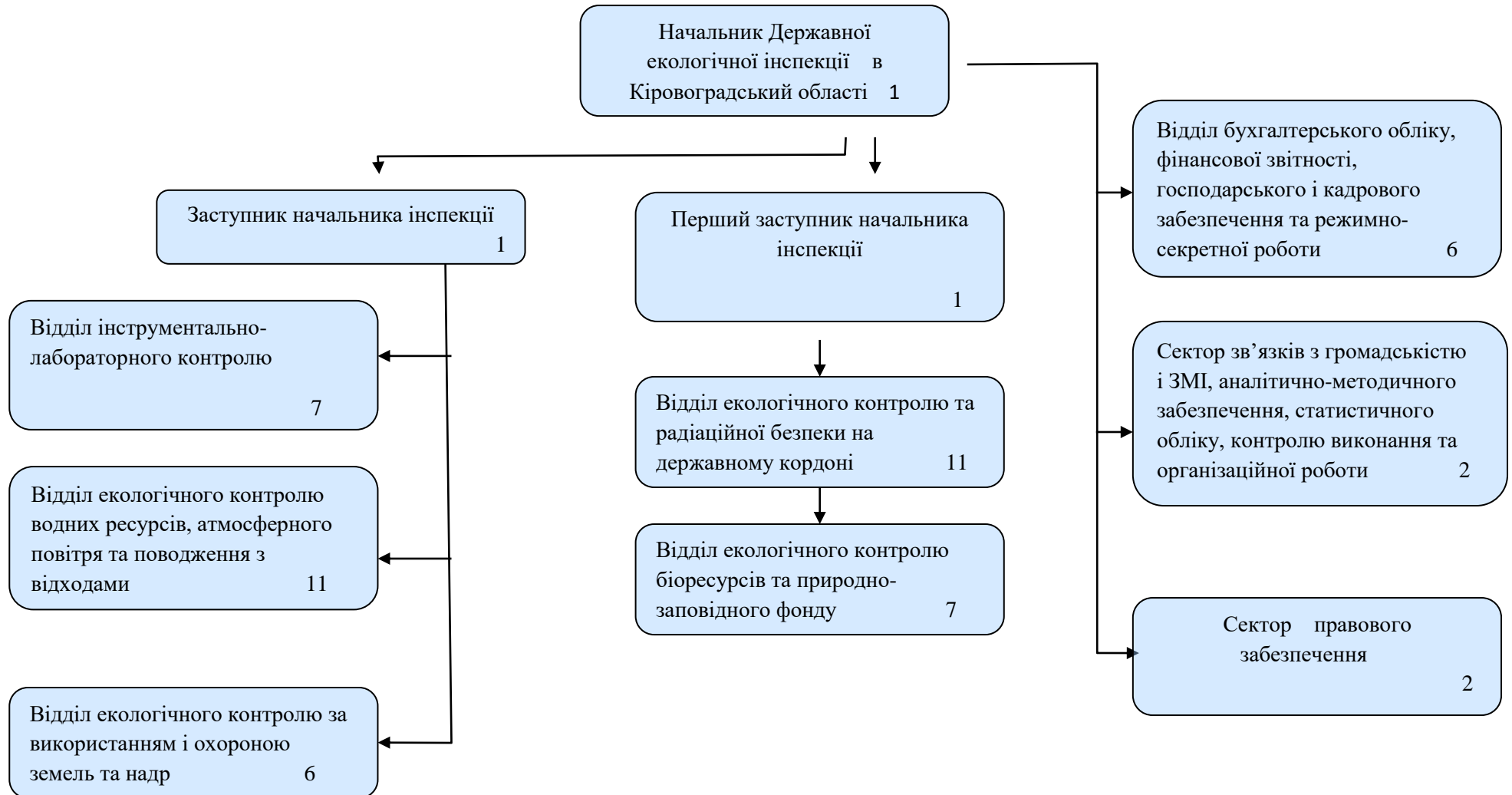


	матеріалів				
7.	Стягнуто накладених сум збитків за претензійно-позовними матеріалами	од./грн.	122 / 428 425	115 / 392312	118/790051,00
8.	Прийнято рішень про обмеження, тимчасову заборону (зупинення) господарської діяльності	од.	38	48	53
9.	Прийнято рішень про призупинення фінансування будівництва (реконструкції) об'єктів	од.	-	-	-
10.	Кількість дозволів, виданих на відновлення господарської діяльності та фінансування	од.	38	27	-
11.	Кількість об'єктів, на яких виявлено перевищення встановлених екологічних нормативів, дозволів або лімітів	од.	43	34	18
11.1	на спеціальне водокористування	од.	22	25	13
	у тому числі: на скиди у водні об'єкти	од.	13	25	13
11.2	на викиди в атмосферне повітря	од.	14	9	5
11.3	на утворення та розміщення відходів	од.	7	-	-
12.	Внесено подань про припинення дії виданих дозволів	од.	3	-	-
13.	Кількість матеріалів про порушення, що містили ознаки злочину, переданих на розгляд до правоохоронних органів (прокуратури, внутрішніх справ, СБУ)	од.	17	20	13

## 18. Структура Державного управління охорони навколишнього природного середовища в Кіровоградській області



## Структура Державної екологічної інспекції в Кіровоградській області



## 20. Планування природоохоронної діяльності

### Перелік обласних природоохоронних програм

Таблиця 60

№ п/п	Назва програми	Ким прийнята	№ та дата прийняття	Кількість виділених коштів, тис. грн.
1	2	3	4	5
1.	Обласна програма формування національної екологічної мережі на території Кіровоградської області на 2003-2015 роки	Кіровоградською обласною радою	Рішення № 141 від 24 січня 2003 року	42,7
2.	Комплексна програма охорони навколишнього природного середовища Кіровоградської області на 2009-2012 роки	Кіровоградською обласною радою	Рішення № 763 від 25 вересня 2009 року	2387,7

### Взаємодія із засобами масової інформації та зв'язки з громадськістю

Таблиця 61

Показники	Одиниця виміру	2009 рік	2010 рік	2011 рік
<b>1. Інформаційно-просвітницькі заходи, у тому числі із залученням:</b>				
періодичних видань	од.	14	14	14
телебачення	од.	25	14	32
радіомовлення	од.	25	30	7
мережі Інтернет (Інтернет-повідомлень)	од.	69	72	168
виставкових заходів	од.	4	4	3
екологічних уроків	од.	-	12	22
<b>2. Консультації з громадськістю, у тому числі:</b>				
громадські слухання	од.	5	3	1
круглі столи	од.	2	8	8
зустрічі з громадськістю	од.	40	43	22
семінари	од.	2	2	4
громадська приймальня (кількість відвідувачів)	од.	55	142	63
Інтернет-конференції	од.	-	-	-
Інтерактивне спілкування (теле-радіо-діалоги)	од.	10	2	2
<b>3. Робота Орхуських інформаційних центрів, у тому числі:</b>				
семінари тематичні	од.	2	2	2
семінари-навчання	од.	1	22	10
конференції	од.	5	8	4
засідання робочих груп	од.	2	32	26
засідання громадської ради	од.	1	2	1

**Громадські екологічні організації, що діють на території області  
(загальнодержавні, місцеві)**

Таблиця 62

№ з/п	Назва організації	Юридична адреса	Організації, включені до складу громадської ради при Державному управлінні охорони навколишнього природного середовища в Кіровоградській області
1	2	3	4
1.	Крайова організація екологічної асоціації "Зелений світ"	м. Кіровоград, вул. Леніна, 26, кімн. 18	Крайова організація екологічної асоціації "Зелений світ"
2.	Кіровоградська обласна організація Всеукраїнського товариства охорони природи	м. Кіровоград, вул. Тимірязєва, 76	Кіровоградська обласна організація Всеукраїнського товариства охорони природи
3.	Кіровоградська обласна громадська організація "ЕКО РУХ"	м. Кіровоград, вул. Орджонікідзе, 7, кім.46	-
4.	Дитяча екологічна громадська організація "Флора"	м. Кіровоград, вул. Пугачова, 2	-
5.	Молодіжна екологічна спілка Кіровоградщини	м. Кіровоград, вул. Новгородська, 66, кв.2	-
6.	Кіровоградський обласний дитячий екологічний центр "Екзампей" при Кіровоградському колегіумі	м. Кіровоград, вул. Володарського, 25	Кіровоградський обласний дитячий екологічний центр "Екзампей" при Кіровоградському колегіумі
7.	Кіровоградська обласна молодіжна організація "ЕКО РУХ"	м. Кіровоград, вул. Орджонікідзе, 7	-
8.	Громадська організація "Екологічний щит"	м. Кіровоград, вул. Тимірязєва, 84	Громадська організація "Екологічний щит"
9.	Кіровоградський обласний громадський еколого-експертний центр "Довкілля"	м. Кіровоград, вул. Дзержинського, 42	Кіровоградський обласний громадський еколого-експертний центр "Довкілля"
10.	Кіровоградська обласна організація "Молодіжна екологічна громадська асоціація "Екосвіт"	м. Кіровоград, пров. Театральний, 8	-
11.	Кіровоградська обласна молодіжна громадська організація "Студентське товариство охорони	м. Кіровоград, проспект Університетський, 8	-

	природи”		
12.	Громадська організація “Союз соціально - екологічного захисту”	м. Кіровоград, вул. Червонозорівська, 23-г, кв.16	-
13.	Кіровоградська обласна громадська організація “Екологія та Соціальний захист”	Кіровоградська область, Бобринецький район, с. Дібрівка, вул. Тельмана, 15	-
14.	Кіровоградський обласний осередок Всеукраїнської екологічної ліги	м. Кіровоград, вул. Тімірязєва, 84, кімн. 107	Кіровоградський обласний осередок Всеукраїнської екологічної ліги
15.	Незалежна громадська організація “Український екологічний фонд сприяння ЮНЕСКО”	м. Кіровоград, вул. Острівська, 2, корпус 2	-
16.	Кіровоградський місцевий осередок Всеукраїнської екологічної громадської організації “Мама-86”	м. Кіровоград, вул. Курганна, 36/18	-
<b>Легалізовані шляхом повідомлення про заснування (без статусу юр. особи)</b>			
17.	Кіровоградська обласна дитяча громадська екологічна організація “Біосвіт”	м. Кіровоград, вул. Леваневського, 2-Б	-
18.	Кіровоградська обласна громадська організація “Екологічна громадська варта”	м. Кіровоград, вул. Маланюка, 2	-
19.	Кіровоградський обласний осередок (філія) Всеукраїнської громадської організації “Еколого-Аудиторська палата України”	м. Кіровоград, вул. Шевченка, 38, кімн. 28	-

**Перелік природоохоронних заходів, фінансування яких здійснювалось за рахунок коштів Державного фонду охорони навколишнього природного середовища у 2009-2011 роках**

*Таблиця 63*

№ з/п	Назва природоохоронного заходу	Загальна кошторисна вартість (згідно з проектом), тис. грн.	Термін реалізації заходу (згідно з проектом)	Ступінь готовності природоохоронного заходу, %	Обсяг фактичних видатків з Державного фонду, тис. грн.	Обсяг фактичних видатків з інших джерел, тис. грн.	Інформація щодо стану виконання природоохоронного заходу (завершення або зведення в експлуатацію)
1	2	3	4	5	6	7	8
1.	Проведення робіт із забезпечення екологічно безпечного збирання, перевезення, зберігання, оброблення та знешкодження непридатних або заборонених до використання пестицидів і агрохімікатів і тари від них		2010 рік		4000,00		Кошти освоєні у повному обсязі на збирання, перевезення, зберігання, оброблення та знешкодження 176 тонн непридатних або заборонених до використання пестицидів і агрохімікатів і тари від них.
2.	Проведення робіт із забезпечення екологічно безпечного збирання, перевезення, зберігання, оброблення та знешкодження непридатних або заборонених до використання пестицидів і агрохімікатів і тари від них		2011 рік		3051,00		Кошти освоєні у повному обсязі на збирання, перевезення, зберігання, оброблення та знешкодження 135,6 тонни непридатних або заборонених до використання пестицидів і агрохімікатів і тари від них.

**Перелік природоохоронних заходів, фінансування яких здійснювалось за рахунок коштів обласного фонду охорони навколишнього природного середовища у 2011 році**

Таблиця 64

№ з/п	Назва природоохоронного заходу	Загальна кошторисна вартість (згідно з проектом), тис. грн.	Термін реалізації заходу (згідно з проектом)	Ступінь готовності природоохоронного заходу, %	Обсяг фактичних видатків з обласного фонду, тис. грн.	Обсяг фактичних видатків з інших джерел, тис. грн.	Інформація щодо стану виконання природоохоронного заходу (завершення або зведення в експлуатацію)
1	2	3	4	5	6	7	8
1.	Заходи по поводженню (у тому числі знешкодженню) з непридатними до використання хімічними засобами захисту рослин в Ульяновському районі				295,0		завершений
2.	Заходи по поводженню з непридатними та забороненими до використання хімічними засобами захисту рослин (ХЗЗР): хімічне оброблення (дегазація) та санація території складів зберігання ХЗЗР у Бобринецькому та Олександрівському районах Кіровоградської області; хіміко-лабораторний контроль вмісту хімічно-активних речовин на території складів ХЗЗР після хімічного оброблення у Новоукраїнському, Бобринецькому та Олександрівському районах Кіровоградської області				99,6		завершений



3.	Визначення радононебезпечних регіонів Кіровоградської області, проведення радіаційно - гігієнічного моніторингу вмісту радону – 222 в повітрі приміщень. Наукове обґрунтування впровадження оптимальних протирадонових заходів приведення рівнів вмісту радону – 222 у повітрі житлових, навчальних, лікувально-оздоровчих та виробничих приміщень до вимог нормативної бази. Надання наукових рекомендацій та експертних висновків щодо впливу техногенних і природних радіаційно-складових факторів на стан навколишнього природного середовища			49,5		завершений
4.	Постійне проведення дозиметричного моніторингу вмісту радону – 222 в повітрі приміщень дошкільних, шкільних та лікувальних закладів, місць загального користування у населених пунктах , регулярне дослідження зв'язку есхалациї радону з вибуховими роботами на урано-видобувних підприємствах, організація постійного моніторингу сейсмо-хіміко-радіаційних складових показників стану довкілля на тери-			96,5		завершений

	торії урановидобувного регіону, впровадження науково-просвітницької роботи з населенням						
5.	Виготовлення землепорядної документації із встановленням меж територій природно-заповідного фонду				50,0		не завершений
6.	Реконструкція та облаштування території та будівель заповідника-музею “Хутір-Надія”				195,180		завершений
7.	Проведення спеціальних заходів, спрямованих на запобігання знищенню чи пошкодженню природних комплексів парку-пам’ятки садово-паркового мистецтва загальнодержавного значення – заповідника-музею І.К.Тобілевича (Карпенко-Карого) “Хутір Надія” (з виготовленням проектно-кошторисної документації)	883,0	2011	0	247,416		не завершений
8.	Розроблення проекту створення та організації території парку-пам’ятки садово-паркового мистецтва ”Тобілевичі” в межах ландшафтного заказника місцевого значення “Карпенків Край” у с.Арсенівка	105,0	2011	0	62,7		не завершений

	Новомиргородського району						
9.	Розчищення і поглиблення русла р.Кам'янка у смт Новгородка Новгородківського району Кіровоградської області	2728,8	2011	25	767,17		не завершений
10.	Будівництво станції біологічної очистки стоків в смт Петрове Петрівського району Кіровоградської області (у цінах 2007 року)	4376,6	2011	37	2076,2		не завершений
11.	Реконструкція очисних споруд в м.Новомиргороді Новомиргородського району Кіровоградської області	277,322	2011	0	277,322		завершений
12.	Реконструкція очисних споруд у смт Компаніївка Компаніївського району Кіровоградської області	491,766	2011	0	491,766		завершений
13.	Аварійно-відновлювальні роботи на здійснення заходів щодо боротьби з шкідливою дією вод та забезпечення безперебійної роботи споруд і мереж водовідвідної системи в умовах можливого паводка та повені на території с.Успенка Онуфріївського району	83,75	2011	0	60,0	23,75	завершений
14.	Реконструкція мережі водовідведення центральної частини	214,123	2011	0	189,0	25,123	завершений

	смт Олександрівка Кіровоградської області						
15.	Реконструкція каналізаційної насосної станції № 4 по вул.Луначарського м.Бобринець	167,2	2011	0	166,5		завершений
16.	Придбання насосного і технологічного обладнання для заміни такого, що використало свої технічні можливості, на каналізаційних очисних спорудах Кіровоградської психіатричної лікарні	99,7	2011	0	99,0		завершений
17.	Видання “Екологічного паспорта” та “Національної доповіді” Кіровоградської області				30,0		завершений
18.	Проведення Дня Довкілля				250,0		завершений
19.	Видання поліграфічної продукції з екологічної тематики				50,0		завершений
20.	Проведення науково-технічних конференцій і семінарів, організація виставок, фестивалів та інших заходів щодо пропаганди охорони навколишнього природного середовища				15,0		завершений

## 21. Найважливіші екологічні проблеми області

Стан навколишнього природного середовища характеризується рівнем забруднення водних ресурсів, атмосферного повітря, ґрунтів, обсягами накопичення всіх видів відходів, структурою та перспективами збільшення територій та об'єктів природно-заповідного фонду області, формуванням екологічної мережі області, як складової частини національної екологічної мережі.

Серед найважливіших екологічних проблем, характерних для нашого регіону, необхідно відзначити такі:

- утворення та накопичення заборонених до використання пестицидів та агрохімікатів;
- незадовільний стан, зношеність каналізаційних очисних споруд;
- поводження з твердими побутовими відходами;
- вплив урано-добувного комплексу на довкілля;
- нижчий від середнього по країні показник заповіданості області, низький відсоток винесення меж територій та об'єктів природно-заповідного фонду у натуру (на місцевість).

За останні десятиріччя на території області накопичена велика кількість непридатних та заборонених до використання пестицидів і агрохімікатів.

Умови їх зберігання переважно незадовільні, технічний стан складів не виключає можливості несанкціонованого доступу до них сторонніх осіб.

Протягом 2011 року в області продовжувалася робота щодо зменшення кількості непридатними до використання пестицидів та заборонених до застосування хімічних засобів захисту рослин із залученням коштів фондів охорони навколишнього природного середовища усіх рівнів, місцевих бюджетів області та коштів суб'єктів господарювання.

Так, за бюджетною програмою Державного фонду охорони навколишнього природного середовища 2401250 "Поводження з відходами та небезпечними хімічними речовинами" Кіровоградській області у 2011 році виділено кошти у сумі 3051,0 тис. грн., які використані для проведення робіт із забезпечення екологічно безпечного збирання, перевезення, зберігання, оброблення та знешкодження 135,6 тонн непридатних до використання та заборонених до застосування хімічних засобів захисту рослин у с. Злинка Маловисківського району.

Відповідно до рішення обласної ради від 29 грудня 2010 року № 55 (із змінами) у 2011 році освоєно 394,6 тис.грн. із обласного фонду охорони навколишнього природного середовища на заходи по поводженню (у тому числі знешкодженню) з непридатними до використання хімічними засобами захисту рослин в Ульяновському, Олександрівському, Новоукраїнському та Бобринецькому районах.

Таким чином, у порівнянні з 2010 роком, кількість заборонених до використання пестицидів та невідомих агрохімікатів, які зберігаються на території області, зменшилася на 159,8 тонн.

Відповідно до листа Мінприроди України та з метою належної організації виконання робіт із забезпечення екологічно безпечного збирання, перевезення, зберігання, оброблення та знешкодження непридатних до використання пестицидів і тари від них у січні 2012 року на території області проведена інвентаризація місць накопичення непридатних до використання пестицидів та отрутохімікатів.

За результатами інвентаризації встановлено, що на території області зберігається 873,75 тонн непридатних до використання пестицидів та невідомих отрутохімікатів у 110 хімскладах.

Проблемою в області залишається поліпшення роботи очисних споруд господарсько-побутової каналізації, зменшення скиду недостатньо очищених стічних вод та охорона поверхневих і підземних вод від забруднення. Вона викликана значною диспропорцією між потужностями водозабірних і каналізаційних споруд, надмірною зношеністю очисних споруд каналізації і каналізаційних мереж підприємств комунальної власності.

З метою підвищення якості поверхневих і підземних вод, у тому числі шляхом будівництва, реконструкції та модернізації очисних споруд з обласного фонду охорони навколишнього природного середовища у 2011 році використано 3299,8 тис.грн. на виконання наступних природоохоронних заходів:

277,3 тис.грн. на реконструкцію очисних споруд у м.Новомиргороді;

491,8 тис.грн. на реконструкцію очисних споруд у смт Компаніївка ;

2076,2 тис.грн на будівництво станції біологічної очистки стоків в смт Петрове Петрівського району Кіровоградської області;

166,5 тис.грн. на реконструкцію каналізаційної насосної станції №4 по вул.Луначарського, м.Бобринець;

189,0 тис.грн. на реконструкцію мережі водовідведення центральної частини смт Олександрівка Кіровоградської області;

99,7 тис.грн. на придбання насосного і технологічного обладнання для заміни такого, що використало свої технічні можливості на каналізаційних очисних спорудах Кіровоградської обласної психіатричної лікарні.

З Державного фонду охорони навколишнього природного середовища кошти у 2011 році на заходи по відтворенню водних ресурсів не виділялися.

Гострою природоохоронною проблемою є поводження з побутовими відходами.

За рахунок коштів сільських, селищних та міських фондів охорони навколишнього природного середовища протягом 2011 року проводились роботи по забезпеченню екологічно-безпечного збирання, перевезення, зберігання та оброблення твердих побутових відходів, ліквідації стихійних сміттєзвалищ.

З метою забезпечення екологічно-безпечного проживання населення області слід забезпечити виконання наступних природоохоронних цілей та завдань:

розроблення та затвердження місцевого плану дій з охорони навколишнього природного середовища із залученням усіх зацікавлених сторін у відповідності до Національного плану дій з охорони навколишнього природного

середовища на 2011-2015 роки, затвердженого розпорядженням КМУ від 25 травня 2011 року № 577-р;

знешкодження непридатних та заборонених до використання пестицидів та агрохімікатів;

проведення модернізації систем водовідведення за рахунок впровадження нових прогресивних технологій для очистки промислових, господарсько-побутових стічних вод;

створення сучасних технічно оснащених полігонів для сортування та захоронення твердих побутових відходів та запровадження механізмів їх збору, сортування, утилізації та захоронення, модернізація сміттєзвалища у м. Кіровограді;

проведення комплексу заходів, спрямованих на зменшення обсягів викидів забруднюючих речовин в атмосферне повітря від стаціонарних та пересувних джерел: впровадження нових екологічно безпечних технологій виробництва, проведення реконструкції та модернізації систем пило-газоочисних установок, впорядкування руху автотранспорту;

забезпечення захисту населення від впливу радону-222 та його дочірних продуктів розпаду, ознайомлення населення з правилами життєдіяльності у місцях його есхаляції.

**Відповідальні виконавці розділів Екологічного паспорту Кіровоградської області за 2011 рік**

1.	Загальна характеристика.....	Ткач 22-55-82
2.	Чисельність населення .....	Ткач 22-55-82
3.	Фізико-географічна характеристика .....	Ткач 22-55-82
4.	Виробничий комплекс .....	Ткач 22-55-82
5.	Перелік екологічно небезпечних об'єктів .....	Ткач 22-55-82
6.	Атмосферне повітря .....	Хомич 24-34-43
7.	Водні ресурси .....	Хомич 24-34-43
8.	Земельні ресурси .....	Бомбін 22-99-94
9.	Лісові ресурси .....	Гладенький 36-10-31
10.	Надра .....	Гладенький 36-10-31
11.	Тваринний і рослинний світ .....	Гладенький 36-10-31
12.	Природно-заповідний фонд .....	Гладенький 36-10-31
13.	Формування екологічної мережі .....	Гладенький 36-10-31
14.	Поводження з відходами та небезпечними хімічними речовинами :	
14.1	Поводження з відходами I-III класів безпеки ...	Хомич 24-34-43
14.2	Поводження з небезпечними хімічними речовинами.....	Хомич 24-34-43
14.3	Тверді побутові відходи .....	Хомич 24-34-43
14.4	Поводження з непридатними та забороненими до використання пестицидами та отрутохімікатами ...	Антоненко 36-10-31
16.	Моніторинг довкілля.....	Ткач 22-55-82
17.	Державний контроль за додержанням вимог природоохоронного законодавства .....	Ткач 22-55-82
18.	Структура держуправління та держкоінспекції ....	Проценко 22-99-94
20.	Планування природоохоронної діяльності.....	Антоненко 36-10-31
21.	Найважливіші екологічні проблеми регіону .....	Ткач 22-55-82