

АЛЬМАНАХ

# ІНГУАЛЬСЬКИЙ СТЕП

ІСТОРИЯ – КРАЄЗНАВСТВО – РОДОВІД – ДЖЕРЕЛА – СПАДЩИНА

II ВИПУСК

2017

**історія**

## Фрагмент подорожніх записок В. Зуєва 1781 року з описом губернського міста Кременчука, правобережних повітів Новоросійської губернії та подорожі до Херсона

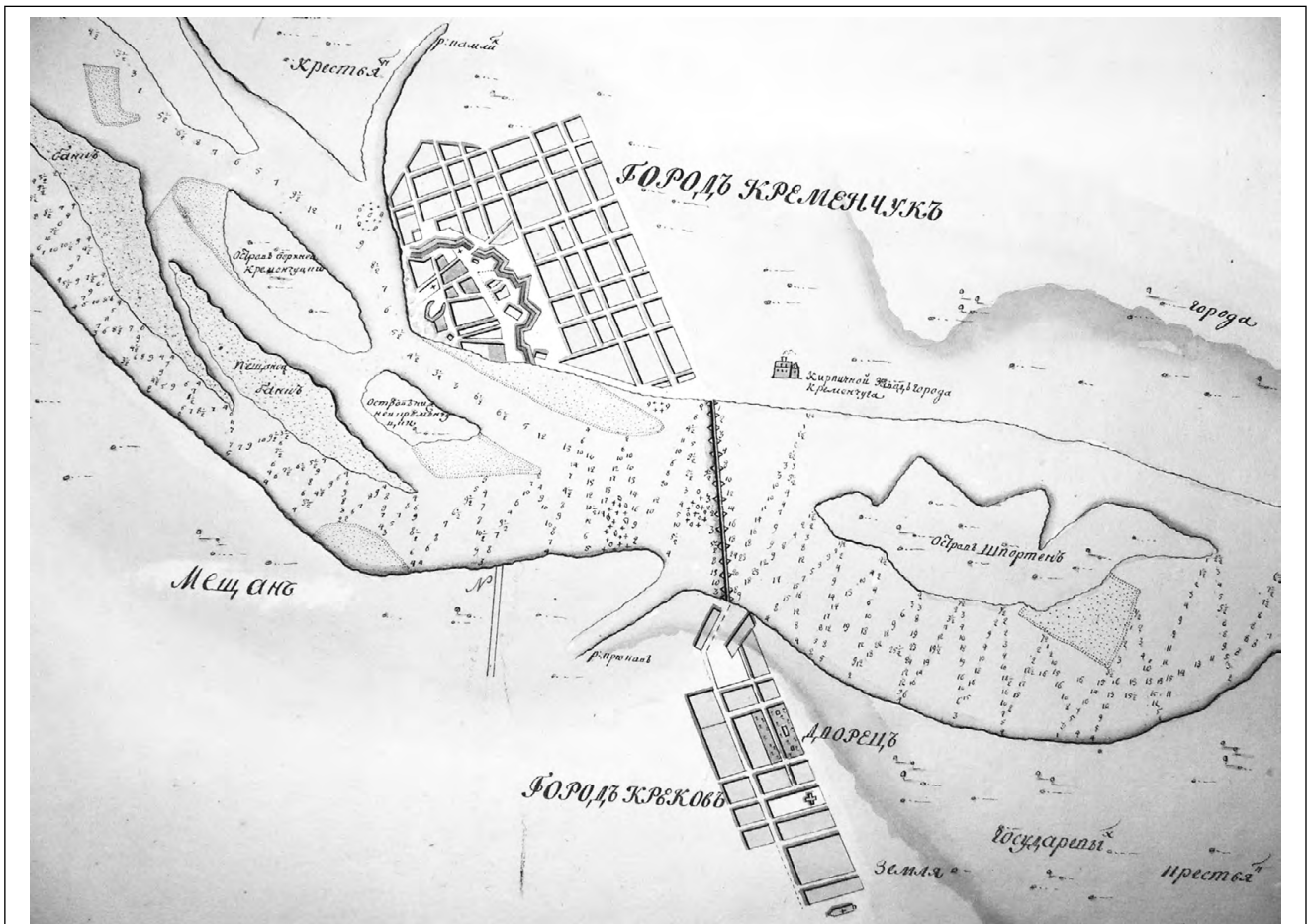
Сими песками приехали мы в город Кременчуг<sup>1</sup> и думая, что скоро в своих нуждах исправимся, остановились в трактире, но сверх чаяния вынуждены были после жить, сколько б было не надобно. Однако скучное сие время провел я не без пользы, а употребил наиболее на разведание пограничные и, так сказать, вновь приобретенныя к России сея страны, коея описание, сколько можно было дознаться, и не премину учинить в нижеследующем.

Кременчуг, губернский город Новороссийской губернии, стоит на левом берегу реки Днепра, между займищами его, на ровном, высоком и весьма песчаном месте, спереди окружен вышеписанною рекою, вправо вверх по реке простирающимся лугами и болотинами между песков, камышом покрытыми и несколькими небольшими рошицами, где сверх того находится и залив от Днепра Кагамлыкком прозываемый, который однако в сухое лето пересыхает; в лево вниз по Днепру находятся пространныя поля, а сзади от севера замыкают нарочитые песчаные бугры, каковыми окончился выше часто упомянутый косогор. Положение города весьма б было выгодно для жителей, если б не столь было песчано, от чего делается великое затруднение в проезде по городу и в бурное время бывает пыль чрезвычайная как от городского песку, так и от наносимого с соседственных песчаных бугров. Малое число дерев, коегде около города растущих, не довольно для защищения от наносимого при всяком ветре в город песку и /215/ по тому не худо б было заростить между оных бугров и городом лежащую болотину большими деревьями. Неудобство сие, что заносит целыя улицы и набивает в покои, не одно только, но жители не могли за трудностью ездить на реку за водою принуждены держать у себя по дворам колодцы, кои в оное время также песком бывают наполнены. Строение города расположено кучкою весьма порядочным образом; улицы все широкие, ведены от земляной крепости прямыми линиями. Дома невысокие, все деревянные, снаружи выбеленные, либо мазанки из фашиннику и глины составленные. Церквей в городе две деревянные, обе в крепости и одна раскольническая часовня. Домов около пяти сот и только два каменные; жители более малороссияне или из других мест пришельцы, здесь поселившиеся, числом более 1300 душ, в том числе купцов, меж коими есть довольно число раскольников, 335 душ, мещан 455 и проч. Сверх того находятся в городе жиды, татары, греки, грузинцы и других соседственных стран народы. Главнейшие их промыслы состоят в торгах, подрядах и в перевозе на волах товаров. Как вокруг города пашенной земли не имеется, то жители заняли песчанья и сухия сии места под бахчи и сады, кои почти главный горожан составляют промысел, и сверх того торгуют еще скупными от малороссиян водками, каких лавочек в городе очень довольно. Ярмарок в Кременчуге бывает главных три, которыя продолжаются однако не больше трех дней, и хотя сии ярмарки кратки, однако купцы успевают /216/ и в сие время разменяться и расторговаться с тем, чтоб с новыми товарами ехать на ярмарки в другие города. Гостинный двор, посреди города деревянной, состоит из многих лавок в линию по большей части построенных. Пovyше города в предместье имеется селитряной завод. Ближе к Днепру на ровном его берегу имеется старая крепость, окруженная земляным валом и небольшим рвом, в некоторых еще местах видным, а в прочих землею занесенным, из коей, надобно думать, что были трой ворота, но ныне оставлены только одни, а прочими ездят через. Внутри оной крепости в углу к Днепру есть еще земляная крепостца для сохранения пороху и казны. Прочее публичное строение в крепости состоит в губернском правлении, подле которого и губернаторский дом, городская школа, пансион благородных детей и другие штаб и обер-офицерские дома, обывательские ж все вне крепости, меж коими внимания заслуживает здесь училище благородных сирот и мещанских детей женского пола.

Оное училище построено деревянное почти вне города и состоит из несколько благородных сирот и разночинческих детей, принимаемых не выше пяти лет, воспитываемых и обучаемых до совершенного возраста на казенном и доброжелательствующим вкладчиков содержании. Образец их содержания и учения взят с воспитательного дому благородных девиц в С.-Петербурге. Обучат их здесь российской и немецкой грамоте, арифметике, рисовать, танцевать и шитью. Главнейшее попечение предоставил /217/ себе г. губернатор Языков, а смотрение и обучение некоторых частей в науках поручил одной немке, жене городского лекаря. Другое училище здесь называется просто пансионом и обязано своим заведением тому же г. Языкову. Старание его и в сем было велико, однако другими нужными к тому людьми мало споспешествуемо; главнейший недостаток в оном состоит в учителях. Содержатель сего пансиона, от губернского правления апробованного, есть один француз Брокар, который уговорился содержать пансион с тем, чтоб принимать детей от дворян на все свое содержание и обучения с заплаотою по 150 рублей на год за каждого. Для подкрепления его в сем

<sup>1</sup> До Кременчука В. Зуєв прибув 2 вересня, звідки лише через три тижні (24 вересня) продовжив подорож, діставшись до Херсона, як свідчать подорожні записи, наприкінці дня 8 жовтня 1781 року. – *Упорядн.*

намерения из казны определено ему двести рублей жалования, каменный большой дом, дрова и проч., а за сие обязался он обучать, вместе с вольными, шесть человек казенных даром. Учителей содержит он жалованием от себя, а более того занимается сам. Сверх того есть еще городова школа учрежденная для бедных дворянских детей и разночинческих, кои все, так как и девичье училище, состоят на казенном содержании с некоторым отличием дворян от разночинцев; их обучают языкам и некоторым наукам; подросших и успевших г. губернатор употребляет в заведенной им так называемый кадетский корпус.

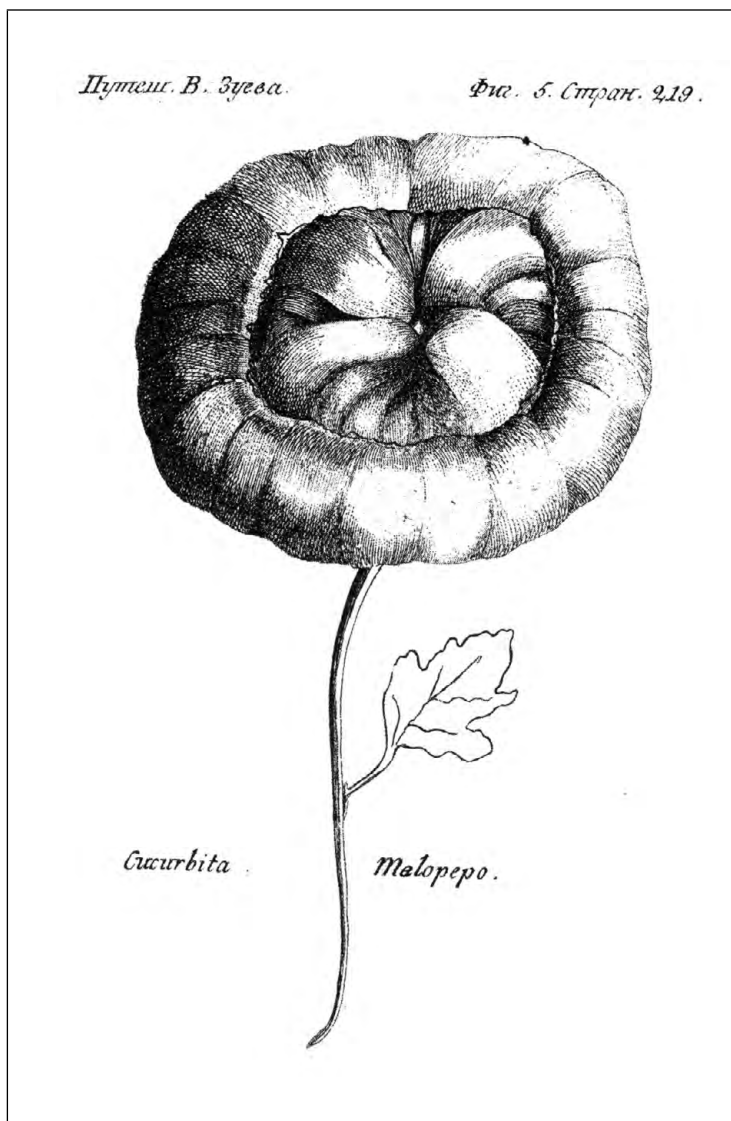


Губернське місто Кременчук та місто Крюків на фрагменті карти з рукописного Атласу Дніпра 1784 року, укладеного капітаном Савою Коковцевим // ІК НБУВ, шифр № С 65, арк. 80.

Насупротив Кременчуга по правую сторону реки имеется другой городок Крюков, к которому для всегдашнего сообщения, к тому же и дорога в Херсон лежит через его, сделан по Днепру близ версты длиною, хороший /218/ на плотах мост. Небольшой сей городок несмотря на соседственность губернского города имеет свое уездное правление. Построен таким же образом как и Кременчуг большими прямыми улицами, а сверх того есть и небольшая крепостца. В нем во время моровой язвы содержался карантин. Строение все деревянное, разсыпанное по ровному полю и состоит не более как из 200 домов, в коих обитают кроме чиновных людей государственные поселяне, владельческие и малороссийские подданные, малое число купцов, мещан и цеховых. Церковь была некогда заложена, но не состроена, и потому жители ходят в церковь в Кременчуг. Окольности города составляет высокое от поемных мест и твердое поле, на котором земля черноземная смешанная с песком, но чем ближе к Днепру, тем пески глубже. Поле сие, может быть по твердости и сухости своєї земли, производит даже и травы весьма мало, выключая тех мест, где есть заливы или озера, вдали окружено высоким взломом, который равен оставленному нами назади косогуру и равен положению всей Новороссийской губернии. В Крюкове имеется казенной сад для дынь и арбузов, при котором насажено несколько и плодовых дерев, а сверх того рачением определенного к нему садовника Билага из Брандербургии разведено довольно число из иностранных цветных растений и других малороссийских для дому овощей: таковы суть кувшинчатая тыква (*cocurbita lagenaria*) употребляемая по высушении вместо бутылок, в коих малороссияне как дома у себя, /219/ так и в городе возят воду, квас и проч. удивительное произрастение из сего же роду была *cocurbita melopero*, величиною в диаметре в фут, более и менее, окружности круглая, но плоская, похожая весьма на персидской турбан; на верхней стороне в самой середине имеет четыре крест на крест стоящих волдыря, кои со внешней стороны окружены шероховатым

рантом. Оныя я получил уже поспелый и высушенный фрукт, у которого листьев видеть было не можно; что ж касается до семян сего растения, то удивительно, что зрители за таковыми удивительными вещами не хотят, чтоб и в других местах им удивлялись. Мне дали фрукт от семян очистив совершенно и я имел удовольствие сохранить его в целости на рисунке, который здесь и прилагаю.

Листа как я сам не видел, то велел нарисовать по рассказам. Сверх того были в сем саду: Cucinis anguinus, flexuofus, anguria, Dubaim и другия особливые различия, кои однако никуда не употребляются, кроме любопытства, выключая первых двух, кои употребляются так как тыква. Кроме жалования садовнику на сад не определено никакой суммы, а должен он содержаться сам собою, да он для того намерения, для которого заведен, и содержится без нужды. Самыя лучшия дыни и арбузы роятся здесь, отсель посылаются ко двору. Как дынь, так и арбузов, нигде кроме здешняго саду и елисаветградского, столько различий не сыщешь: оне как внешнею кожею, так и внутренним мясом, семянами, вкусом и величиною роятся здесь /220/ всякия: по семянам наипримечательнейшия мраморные, из коих арбузы урождаются как желтые мясом, так и красныя; из их семяна хотя г. губернатор дает только сам кому за благо рассудишь, однако таковыя ж можно найти и на рынке. По величине подавали ему же г. губернатору на стол весом 43 фунта и преизряднейшого вкуса. Из дынь зеленыя мясом почитаются здесь наилучшими. Лучшия дыни и арбузы из сего сада отправляются ко двору и на стол губернатору, прочия же так как и другие поваренные и столовые овощи продаются на содержание сада. Кроме сего сада, есть за четыре версты от города другой, в котором только что плодовые деревья содержатся.



Протекающая между Кременчугом и Крюковом река Днепр шириною по мосту будет около трех четвертей версты, но глубина ея не везде ровная: песчанья банки, переносимыя ежегодно каменья под водою и на руже, делают проход по ней мимо Кременчуга на больших судах неспособным и опасным. В разливе уподобляется она пространному Дунаю, поднимая все низкое по обе стороны пространство, так же острова против города лежащие и самое строение по лощине к песчаным буграм от Кременчуга находящееся. В большой сей реке и при знатном городе особливых рыбных ловель нет, а ловят только по большой части большие и малые из малороссиян ленивцы, сидя на мосту целое лето с удою, на которую и попадают им красиво изпятненные ерши, окуни, железница, карпы, подузцы и другая белая рыба. По заливам водится /221/ множество дикой птицы, которую стреляют, а сверх того множество же ловят в оных раков, кои отменно крупны и сладки. Как в Днепре, так и по заливам растет множество бодяги (*spongia filuviatilis*), которая растет на дне высоко, ветвисто и представляет прекрасный, зеленаго цвету, сладких вод коралл. Из раковин в великом множестве находится здесь кучками **приставший** к камням и друг дружке посредством своего шелку приросший род мышек (*mytulus unguatus*), коих обеих здесь употребления не знают. На левом и правом берегу Днепра, между двух городов, также идучи к песчаным буграм и у основания находятся оных гранитовые слои простиравшиися прерывно от Востока к Западу, коих один край высунулся и пресекался порогом, а другой скатом осунувшись в землю к SWSoy стороне. Инде меж песками попадались гладкия, твердые площади, покрытыя будто сварившимся из песку черепом, в коем нередко попадались торчашия на подобие серпул трубочки, известковые, инныя оржавелья, инныя нет, и при том в инных дырочка сквозь цельная, в других заросши; я выкапывал таковых трубочек длиною на два дюйма и более, но оне все были весьма хрупки.

Кременчук, сказывають, имеет свое название от польского *Krzemetzik* (кремешок), но почему он так назван, доказать не лезя, разве что первые поселенцы, кои были выходцы из Польши, прозвали его по встречающимся на реке и около песков камням. При сих выходцах он был так как и Крюков простое селение, /222/ по умножении ж народа сделался местечком; а когда генерал-поручик Хорват вывел из Цесарии несколько тысяч разных народов для поселения в здешних пустых местах, то учинен он ротным городом, а после в 1764 году учреждено в нем губернское правление, которое переведено из Елисаветградской крепости, где находилась до сих пор провинция<sup>2</sup>. Губерния сия до прошедшей с турками войны была очень не велика, но после оной, приобретением вновь земель, истреблением Сечи и обращением запорожцев в поселян, переводением иностранцев, населена столько, что составляет ныне хотя не очень многолюдную, но обширную губернию. Границы ея порубежны с Польшею, Бессарабиею, Азовскою губерниєю и Малороссиєю; оне расположены со всех сторон по рекам весьма хорошо, выключая от Польши, где без сомнения лучше бы было с Синюхи, вместо Вися, провести границу по Тикицу на Рось, в Днепр впадающий: ибо малой сей уголок доставил бы великое довольство лесу двум нуждающимся в оном соседственным губерниям, покупающим оттуда с нуждою и за великия деньги, и то на одне только необходимости. Новороссийская губерния разделена на 12 уездов: Кременчукской, Полтавской, Новосенжаровской, все по левую сторону Днепра лежащие; Крюковской, Елисаветградской, Олвиопольской, Новопавловской, Ингульской, Херсонской, Кизикерменской, Никопольской и Саксаганской. К ней же причислена Кинбурнская коса, лежащая между Днепровым Лиманом и Черным морем, на которой стоит крепость Кинбурн. Фигура ее, смотря на лежащие /223/ по правую сторону Днепра уезды, почти круглая так, что в длину и в ширину пространство ея одинаково; с восточной и полуденной стороны границы составляет Днепр, большая река, которой, выключая вышечисленных трех уездов, на левой его стороне лежащих, обходит целую половину в сей губернии и как сам, так и острова и плавни принадлежат к оной; длины его около сей губернии будет более шести сот верст. Он течет сперва по песку до самых порогов и нарочито быстро, но за оными переменяет свой слой в иловатой; ниже Никополя становится шире, разлиvistее, островистее, тише и наконец у Херсона едва версту в часе протекает; на устье же в межень так мелок, что судам, больше семи футов в воде идущим, не проходим. К Черному морю оканчивается он Лиманом или заливом длиною около ста верст, а шириною на двадцать на пять более или менее, который также от устья реки и берегов своих далеко не глубок, наполнен илом, так что сажень без сильного давления почти вся в него погружается. Безнужней его глубина начинается против Глубокой пристани сажень на сто от берегу, где воды футов на 14 и где с грузом корабли более 14 футов идут по текучему илу без остановки; далее же вверх должно груз уменьшать. Хождение по Лиману большими судами производится известным только путем, который очень не широк; иначе мели, косы с обеих сторон, при противном ветре задерживают в выходе в море иногда долгое время. С западной стороны отделяет Новороссийскую /224/ губернию от Бессарабии река Буг, пред прочими здешними реками большая, но за мелями и порогами не судоходная. Она длиною в губернии будет около двух сот верст, течет по иловато-песчаному дну и впадает в Лиман глубоким, пространственным и для гавани по причине мысов безопасным устьем. По ней граница простирается до устья Синюхи, где стоит нынешний город Олвиополь, или бывший прежде Екатерининской шанец после названный Орел; по Синюхе идет она до устья Большого Вися, по которому следует до Нового Миргорода, а от оногo переходит заставами через балки и вершины речек на реку Ирклею, на Тясмину и по ней до Днепра, что составит северозападную губернии границу от Польши. Таким образом занимает сия губерния места, считая между Днепром и Бугом, и не считая трех заднепровских уездов, в длину и в ширину на три ста верст, или около того, а с заднепровскими уездами в длину более 400 верст, окружностью ж больше 1470 верст. Положение ея в сравнении к соседственной ей Азовской губернии гораздо выше, во всем своем пространстве ровное и только что реки, суходолы или по здешнему балки, делают на поверхности ея некоторыя неровности. Оныя начиная с верхних, где места весьма ровны, возрастает вниз нечувствительно, так что не смотря на течение главных рек к Полудню, всякий едущий глазом может приметить, что полуденная половина Новороссийской губернии выше, нежели северная. Множество речек в верхней половине во все стороны простирающихся доказывают ея плоскость; /225/ главнейшия же реки на Юг склоняющияся, каковы Днепр, Ингул, Ингулец и Буг, в сей половине имеют плоские берега, или там сказать, текут по поверхности земли, чем же ниже и ближе к устью, тем выше их берега и круче. В верхней половине земля суглиноватая, смешанная более с черноземом и песком, нижнюю ж покрывает более глинистой ил с известью соединенный. По чему в разсуждении плодородия можно и разделить на три части: на плодородную, средственную и нуждную; в первой заключаются Елисаветградской, Олвиопольской и Крюковской уезды; во второй Ингульской, Саксаганской, Никопольской и часть Новопавловского; в третьей Херсонской и нижняя часть Кизикерменского уезда. Иначе, есть естественное деление сея губернии на две части, которое первые две части полагает выше, а последнюю ниже: это пороги, или кряж, состоящий из

<sup>2</sup> Тут В.Зуев приводить не досить точні відомості: ротним центром Кременчук став не в часи правління Хорвата, а лише з 1764 року, вже після утворення Новоросійської губернії з центром у фортеці Святої Єлисавети, звідки лише через рік по тому (у 1765 році) до нього було переведено відповідне губернське правління. – Упорядн.

гранитного камня и идущий под землею от Буга, где порог, называемый Гард, прямо через Ингул и Ингулец к Днепровским порогам, где по всем рекам и балкам оказывается он или также порогами, или каменными в берегах утесами и лежащими по сухим днищам рек галунами. До сего пояса сверху идет земля так сказать одинакая, не имеющая под собою явно отменного слоя и надежная для хлебопашества, но за сим вниз, на сажень под нею, более или менее смотря по различию места, покрывает все пространство на подобие толстого черепа известковой плитняк, состоящий из слежавшихся морских раковин, инде еще крупных и почти цельных, инде ж измельчавших и в прах /226/ разрушившихся. Таковой составляет все открытые берега больших и малых рек, также и балок нижней части Новороссийской губернии, где и выламывают его на строение.

Впрочем поверхность сея губернии представляет чистую, везде открытую, сухую и ровную степь, коея травянистые луга бывают только около рек, где и пашни заводить надежно. Лес годной на строение родится только в верхней части к Польской границе и там славнейшие наши леса суть Чута и Черной лес, в прочих же местах около речек и балок только одни кустарники терну, чернокленнику, гординнику, калиннику, а местами наипаче по плавням осокори, тополи, тальник и олешиник. Во многих местах стараются ныне пособлять своим нуждам в лесе заваживанием оною, но успевают с трудностью. Для нужного строения жители верхней части довольствуются из имеющихся там лесов, также привозимым из Польши и сплаваемым сверху по Днепру; в нижней же части Бог благословил Днепр многими плавлями; высоким камышом покрытыми, который служит и на строение мазанок и на топку, а могущие делают себе избы из складенных и глиною замазанных известковых плит, тем же камышом покрытых, или роют землянки.

Что касается до рек, то сверх вышеписанных Днепра, Буга, Синюхи, Большого Вися и Тясмины, границы Новороссийской губернии составляющих, есть множество маленьких рек и речек, наипаче в верхней половине, во все стороны склоняющихся, о коих, однако, так как и балках /227/ по их маловажности здесь говорить за излишнее почитаю, но скажу только о главнейших реках и речках, в коих по крайней мере вода никогда не пересыхает. Из оных примечательнейшие две: Ингул и Ингулец, выходящая обе не в дальнем разстоянии одна от другой в Елисаветградском уезде из под заграничного лесу Нерубай и протекающая прямо на полдень чрез всю губернию посредине, параллельно между собою, первая длиною на 200 верст и впадает в Буг, где уже он начинает расширяться в Лиман; вторая около 300 верст и впадает в Днепр за пятнадцать верст повыше Херсоня. По ним небольшими судами можно ходить только в большую воду, а в межень во многих местах оне имеют переборы, пороги, либо совсем пересыхают и только что около устьев воды всегда бывает довольно. Из их в первую впадают с правой стороны водныя же речки: Грузкая, Сугаклея, Береснеговатая и Громоклея; с левой Оджанка, Каменка и Березовка; во вторую с правой стороны: Бешка, Боковая и Висунь; с левой: Березовка, Каменка, Зеленая, Желтая и Саксагань. Кроме сих нарочитыя реки впадающия в Днепр: Малой и Большой Омельник, Томаковка, Базавлук; в Буг: Гнилой и Черной Еланцы, Мертвыя воды и Корабельная; в Синюху: Черной и Сухой Ташлыкы и Кагарлык; в Большой Вись – Малой Вись; сверх того множество других ручьев и ключевых балок впадает как в сии, так и в первыя, о которых однако говорить здесь излишно, и при том оне ни к чему не служат, как напоением скота и способнейшим /228/ заведением по ним бахчей и сенокосов. Рыба красная ловится в Днепре и Буге, но в последнем только до Гардова порога; в Ингуле и Ингульце ловят сомов, карпов, лещей, окуней, судаков, шук, а в прочих мелкая и то не большом количестве.

И так обозрев во время проезда моего по разным местам наибольшую часть Новороссийской губернии, сколько мог приметить удобностей по новости земли для новых заведений, то кажется что во первых вся верхняя половина оной по довольном поселении может употреблена быть для хлебопашества и с хорошею надеждою; на половине, или как я выше сказал по поясу, разделяющему сию губернию на две части, особливо около Ингульска и по Саксагане, можно завести шелковые заводы, сеять конопли и делать пеньку, к чему для первых способность развести шелковицу, поелику тут и другие плодовые деревца хорошо удаются, для вторых тучная земля способствует, тут же между Ингулом и Ингульцем, также ближе к Днепру способно завести конские и другого скота заводы, в чем, и справедливо, бывшие запорожцы в сих местах и не нуждались. Нижнюю часть Новороссийской губернии, то есть Херсонской, Кизикеменской и часть Новопавловского уезда можно употребить на бахчи, виноградные сады и другия плодовые деревья, жаркой и сухой слой любящая, так как мне и случалось часто видеть в сих местах виноград дикорастущий. Сверх того немалая прибыль жителям будет, если они примутся за вынимание и обтесывание известкового /229/ плитняга на строение, чего я до сих пор еще не видел; равным образом могут из сего жечь хорошую известь.

Вред, который обезпокоивает новонаселяющихся в сей губернии жителей, состоит для хлеба в саранче, которая налетает в известные годы из Польской Украины и соседственных Российских мест,

и против которой тщетно приниманы были всякия изстребительныя средства: но вред сей не есть всеобщий, а чувствительной только уездным жителям по новости места первый плод от земли вкушающим. Другой вред для бахчей от сусликов, кои поедают дыни и арбузы прежде, нежели они созреют; но жители к сожалению неторговые выходцы из Польши и Малороссии не знают, что тонкошерстная, красивая и мелкая сусликова шкурка могла понравиться соседственным магометанам.

Новороссийскою губерниею начала быть сия страна с 1764 года, а прежде была просто пустою степью или землею частию и Малороссии принадлежащею, частью к запорожцам. В 1752 году генерал аншеф Глебов первый устремился за Днепр населить слободы, заложа во первых на принадлежащей к Малороссии части крепость св. Елисаветы и населял людьми из Малороссии приводимыми, не менее ж того и из Польши перезываемыми. В то же самое время получил привилегию заселять сии места генерал поручик Хорват, но с тем, чтобы оное делать людьми иностранными, а не российскими. По чему вскоре и вывел он из других государств два многочисленныя полка, так им названныя, /230/ состоящие из сербов, греков, венгров, черногорцов, болгаров и волохов, которые и поселил позад Глебовых слобод, то есть около нынешней Польской границы, назвав округи полками, укрепленныя местечки ротами или шанцами, а самую страну Новою Сербиею. Смотри по тому, сколько г. Хорват занимал своими людьми прежних слободских мест, сколько сии казачьи слободы подвигались вперед на Полдень, так что граница с запорожцами вышла наконец ниже вышеописанного кряжа от Буга к Днепровским порогам простирающагося. Хорват в заселении показанных ему мест столько был счастлив, что через шесть лет уже мог без отягощения прочим жителям отправить в Прусской поход легкого войска более тысячи человек, всех на своем содержании. Селения у него, шанцами или ротами называемыя, разделены были каждое на три сорта жителей: одне составляли служивых, защищающих как границы Новой Сербии, так и прочих поселян; другие считались заступающими, то есть в случае отлучки первых службу отправлять долженствующими; третьи недвижимыя или так называвшияся фамилиаты, кои как за первых, так и за вторых, если им самим не достает времени, должны обрабатывать их землю и исправлять домашныя надобности. Шестнадцать таковых селений или рот составляли у него полк<sup>3</sup>, а в каждой роте считалось по 276 человек. Всех полков и с казачьими слободами было четыре: Черной, Желтой, Молдавской и Елисаветградской, из коих в последнем было 20 рот. После, когда в 1764 году /231/ вышел новый штат и Новая Сербия названа Новороссийскою губерниею, то из многих полковых местечек зделали города; роты или шанцы переименовали воинскими селениями, и наконец всю сию страну между Днепром и Бугом лежащую разделили на девять уездов, к коим для составления нужного числа людей прибавлены три вышеобъявленные уезда, по левую сторону Днепра лежащие.

Главный город сия новой губернии вышеописанный Кременчуг, стоящий на левом берегу Днепра, коего уезд весь на той же стороне реки остается; он пространством будет на 258.000 десятин, из коих малое число неудобной земли считается. Обыкновенно полагают под пашнями 154.938 десятин, сенокосной 83.792 десят.; под лесом 9000 десятин. Из селения в нем находится 8 местечек, здесь так называемых потому, что в них ест какое-нибудь для защищения себя укрепление; слобод шесть, сел 12, деревень 4; в оных имеется 39 церквей, один монастырь и одна раскольническая часовня. Жителей тутошних поселян, как государевых, так и владельческих немногим более 14000, а с отставными людьми, старшинами и козаками будет более 20000 душ.

Крюковский уезд лежит по другую сторону Днепра, насупротив Кременчугского, и граничит с Саксаганским, Елисаветградским, Польшею; в нем больше 563.000 десятин земли, вся плодоноснейшая и более всех уездов населенная. В уезде считают воинских селений из прежде бывших рот и слобод переименованных /232/ 39, раскольнических селений 4; владельческих слобод, кои совсем не таковы, как в России, а несравненно меньше, 140, всех домов около 10374; церквей 42 и две раскольнические часовни. Сверх того в сем уезде имеется одна водяная пыльная мельница; мучных водяных и ветряных 90; один казенный кирпичный и черепичный завод. Всех жителей в уезде более 30.700 душ, из коих 28.600 душ одних государственных и владельческих поселян; прочие суть разного звания отставные чиновные люди. В сем уезде, кроме Крюкова, есть еще другой город Крылов, который стоит на большой Польской границе при устье Тясмины в Днепр впадающей, разстоянием в 25 верстах от Крюкова.

Елисаветградской уезд лежащий между Крюковским и Олвиопольским уездами к Северу граничит с Польшею, а к Югу с Ингульским уездом; занимает пространства плодоносной земли на 429.498 десятин, из коих под пашнями 257.700 десятин; под сенокосом 162.798 дес., под лесом 9000 дес.; воинских селений из разных рот и слобод переименованных 20; раскольнических 4; /233/ владельческих слобод 141, в них

<sup>3</sup> Тут і нижче В.Зув поміляється, переносячи структуру полкового устрою краю, яка склалася в середині 60-х років, на період існування Нової Сербії, коли підпорядковані Хорвату полки мали кожен по 20 рот. – *Упорядн.*



церквей 24; четыре российских часовни и три раскольническия. Домов всех больше 7000; а жителей больше 21.000; между ими довольно число раскольников. Сверх того в уезде водяных мельниц 15, ветряных 80, земляных 8.

Олвиопольской уезд пограничной с двух сторон Польше, а с востока и полудни Елисаветградским и Новопавловским уездами окруженной; занимает пространства больше 444.000 десятин; земля вся плодородная, однако безлесная и малонаселенная, но в сравнении к прочим уездам еще не так пустая. В нем селений 25, в том числе одно раскольническое; владельческих слободок 9; церквей 18; часовен российских 12, раскольнических 2; водяных мельниц 20, ветряных 34, земляных 16. Сверх того в уезде есть владельческий кожевенной завод. Домов всех 5854, в коих жителей государственных и владельческих поселян 14.630 душ, в том числе около полуторы тысячи отставных штаб и обер-офицеров и духовных.

К сему уезду принадлежит другой город Новой Миргород, который прежде был весьма малым селением, принадлежавшим к Малороссии и назывался просто Миргородом; но когда генерал порутчик Хорват занял оное под заселение выведенными им сербами, то прозвал его Новым Миргородом и учинил первую ротую Черного гусарского полку. Ныне он нарочитой город и составляет с Польской стороны пограничную крепость, в которой три церкви и /234/ 515 домов, в коих жителей купцов, мещан, цеховых, как из российских, так и других разных народов, также и поселян всех более тысячи душ. Расстоянием он от Олвиополя 90 верст.

Новопавловской уезд, простирающийся почти от Олвиополя между двух рек Буга и Ингула до устья последней, которыми и граничит с одной стороны с Бессарабиею, а с другой с Ингульским и Херсонским уездами, занимает земли на 760.778 десятин пустой, безлесной, однако больше половины к хлебопашеству способной и населенной только что пограничными караулами. В нем жилья, как старых так и вновь заводимых селений 33, в коих до 660 домов; жителей числом 1629 душ. Мельниц ветряных 25. Церквей и часовен нет, равным образом и уездного города нет же, а только назначено под оный место при речке Мертвья воды, от Олвиополя вниз по Бугу в 60 верстах.

Ингульской уезд лежит в самой середине Новороссийской губернии между двух рек Ингула и Ингульца, с северной стороны граничит с Елисаветградским, а к полудню с Херсонским уездами. Земли занимает под собою на 560.780 десятин, из коих половина может быть для хлебопашества способною. Весь сей уезд представляет пустая, безлесая степь, на которой кроме курганов и камней ничего не видно. Однако прежде, надобно думать, что по нем обитали во множестве кочующие народы, по тому что во многих местах попадаются остатки каменных строений и мечетей. Во всем уезде /235/ вновь заселяемых местечек 47, в коих во всех 405 домов и 2045 душ поселян, две церкви; пять водяных мельниц и ветряных 12. Городу место еще только назначено, однако из поселенных уже есть домов с 35, а жителей 83 души. Расстоянием от Кременчуга 107 верст.

Саксаганской уезд находится между Ингульским и Днепром, сверху окружен Крюковским, а снизу Никопольским и Кизикерменским уездами; включает в себе пространство на 550.820 десятин, наибольшую часть к хлебопашеству и другим заведениям способной. В нем вновь заводимых селений 47; домов 2300, церквей 6; водяных и ветряных мельниц 35. Жителей ново поселенных 7514 душ. Для города назначено только место на реке того же имени, расстоянием от Кременчуга в 82 верстах, где и выстроено уже домов до 50, в коих живут государственные поселяне числом до 200 душ.

Никопольской уезд, простирающийся вниз по Днепру от порогов по конец разливистейшего и островитейшего реки места, длиною на 130 или на 140 верст, а шириною от 70 до 20 верст. Окружается сзади Саксаганским и Кизикерменским уездами; занимает пространства на 470.715 десятин, которая немного теперь праздная, и то разве в степях, остается, иначе или уже населено, или взята под население. Весь сей уезд можно почесть способным ко всему в домостроительстве потребному, земля довольно плодородная, луга обширныя, лесу столько есть, чтоб не нуждаться в надобном строении, приволье /236/ для скота и рыбная ловля, все доказывает, что запорожцы могли бы в сих местах жить не чиня по собственным местам разбоев. По разрушении Сечи, которая была в Покровске, многие из запорожцов разсыпались по разным местам и за границу, а иные и поныне еще живут по степи, либо по плавлям хуторами, однако когда построили город Никополь, то мало помалу начали и их стогнать с их уединенных мест и принуждать строиться в оном; по чему в уезде хотя и обитали прежде сии скотопасы, однако не были никогда твердыми жителями, чтоб считать уезд ими населенным. Ныне продолжая их собирать в определенные для населения места, между тем заселили 19 мест новыми переведенцами кои теперь и составляют уездных жителей; в них домов около 550; одна церковь, мельниц водяных и ветреных 14, а всех в уезде жителей, не считая разсеянных запорожских по степи хуторов, которые со временем должны также непременно получить сее

твердое место, около полуторы тысячи. От Никополя до Покровска, бывшего укрепленного места Сечи, считается 12 верст.

Кизикерменской уезд простирается между реками Базавлуком и Ингульцом до Днепра, а сверху граничит с Саксаганским уездом; обширностию своею занимает места на 659.180 десятин, из которой к хлебопашеству способною почитают только около Днепра и впадающих в его водяных балок, что составит может быть около половины того всего пространства, /237/ однако есть и другия выгоды подле сея великия реки, для которых хотя и не все еще места заселены, однако все разобраны. Впрочем уезд внутри почти еще весь пуст и заселенных мест считают не более 10, в коих домов до 166, а жителей 461 душа; кроме того в уезде есть три водяныя и 4 ветряныя мельницы; завод кирпичной и известковой, которые однако действуют сообразно с достатком дров и камыша.

Херсонской уезд самый крайний к морю, лежит между Ингулом, Ингульцом и Лиманом; сверху граничит с Ингульским уездом. Пространством занимает земли на 668.240 десятин. Пустая степь, по которой по причине мергелеватой земли и высокого положения в некоторых разв местах хлебородия надеяться можно; на ней более мест сыщется по балкам к произведению овощей способных. Степь и уезд, можно почти сказать, вовсе пусты, однако смотря на краткость времени, с кою построен уездный город и крепость Херсон нельзя сказать, чтоб он окружен был местами без пристанища. За способнее почитают здесь селиться около рек и балок, и таковых хотя об одной избушке, однако есть довольно. Сверх того помощь, оказываемая генералом Ганнибалом из Херсона новостроящимся, и надежда, какую полагает народ на сей купечественный город, скоро в уезде не много пустых мест оставят. Самая главная нужда вновь заводящимся есть недостаток лесу, по чему как жители, так и новые переведенцы должны довольствоваться /238/ на первый случай камышем, его жечь, из его строить избы, или рыть землянки; которые же себе избрали жить в степи или при дороге, где ни лесу, ни камыша не родится, те пробавляются в курганах. Всех вновь заселенных в уезде мест 9, домов более ста, а жителей около трех сот. Сверх того есть кирпичной и известковой завод, также много малых обжигательных для кирпичей и известки печей, но оне все подверженны той же участи, как и кизикерменские: делают и обжигают, когда есть дрова; или делают и обжигают всяк про сея, сколько кому угодно и сколько у кого лесу в запасе.

К сему же уезду принадлежит и Кинбурнская коса, лежащая между Черным морем и Лиманом длиною верст на сто, на которой стоит Сбуривской ретраншемент при устье Днепра и каменная крепость Кинбурн насупротив Очакова при выходе из Лимана в Черное море.

И так в Новороссийской губернии, считая одни только девять по правую сторону Днепра лежащие уезды, всей земли полагают 5.135.937 десятин, из которой если не три милиона десятин, по крайней мере половину всего пространства можно почесть к хлебопашеству годною; прочая может служить по удобным местам для заведения скотоводства, бахчей, садов и тому подобного, как опыты и учинены с хорошим успехом у г. генерала Ивана Аврамовича Ганнибала, г.Фалеева и других многих хозяев. Всех же жителей во всех Новороссийской губернии городах и уездах не будет и двух сот тысяч. /239/

Нужда, по которой я сверх моего чаяния должен был остановиться, продержала меня в Кременчуге более трех недель. Наконец 24 число сентября сделало конец скучному моему в сем городе пребыванию, и я сделав давно уже план, как мне сию досель неописанную еще страну осмотреть скорейшим образом, отправил накануне моего отъезда находящегося при мне студента Кирияка со всеми дорожными тяжестями по прямой дороге до Херсона, дав ему краткое наставление, что в дороге примечать должно, чего во исполнении и был совершенно уверен, а сам на легке с рисовальщиком и слугою взяв другую подорожную поехал вдоль по Днепру, все подле правового его берега. Ето правда, что по новости заселяемых по сей дороге мест еще не время тут путешествовать с подорожною, и я предвидел, что путешествие мое мне выйдет солоно, однако река, коея знашь течение, ея пороги и ея состояние после оных, казалась мне стоящую всякия могуция случиться на сем нищем, так сказать, по новости населенных, берегу трудности; иначе лучшая и порядочными почтовыми станциями по крайней мере до Александровской крепости снабженная дорога имеется по левую сторону Днепра через Екатеринослав, но она мне показалась от реки очень далекою. И по тому взяв в городе лошадей под вечер переехал через Днепр мостом в лежащий на другой стороне город Крюков, до которого полагают три версты и в котором лошадей непременно переменять должно, хотяб оне по недостатку в Кременчуге и из Крюкова /240/ были пригнаны. Надобно знать, что здесь в губернии по малолюдству народа все сии почты и почтовые дворы лежат на старании губернского правления: оно становит постоянные по дороге, где прописываются подорожныя, дворы, оно нанимает и ямщиков с положенным числом лошадей для содержания в тех местах гоньбы. Я было старался взять в Кременчуге хороших лошадей с тем, чтоб на них проехать далее, нежели сколько мне известно было вниз по Днепру мест, но в намерении моем ошибся и приехав на хороших лошадях в Крюков, при

должной перемене получил таких, кои меня едва и от почтового двора оттащили. Сколько я с ними не бился, но тщетно и по неимению других принужденно было послать обратно на почтовой двор за волами. Привели оных мне пару, связали оглобли и потащили. Сия то езда была прямо для естествоиспытателя определенная и только что темная и холодная ночь препятствовали ему в его упражнениях. Легкая на нас одежда принуждала проводнику говорить, чтоб ехал сколько можно скорее, но сколько он ни цобыл, волю нужды проезжих не разумели, и тогда то я вспомнил, что лучше в Сибири ездить на собаках, нежели по Малороссии на волах, которые по великодушию своему что с плугом, что с тележкой равно ступают. Как бы то ни было, покудова ночной холод сносен был, тихая езда по нетряскости своей еще была приятна и я ни мало не досадовал, будто предчувствовав, что мне впредь чаще оное и при том в нужнейших обстоятельствах случится. /241/ Я ехал из Крюкова сперва пещаными местами и по том поднявшись на высокой Днепра берег, который и слывет по тому нагорною реки стороною, дорога пошла твердая, ровная, чернопещанная безпрестанно в виду реки, и только что балки с пространными займищами пресекали ровнину оная. По дороге встречались только коегде стоящия одинакия хаты, показующия, что тут уже места взяты для населения. Ночью проехали мы селение первую Каменку в 10 верстах от Крюкова находящуюся, которая величиною своею составляет нарочиту деревушку; жилье в ней хотя стоит недалеко от Днепра, а еще ближе подходит залив, но жители не ходят ни в тот ни в другой за водою, а пользуются из колодцев в самом селении вырытых. Каменка сия, по причине, что в Новороссийской губернии, многия селения сим именем называются, для отличия от прочих нарицается Потоцкою. В 12 верстах далее проехали мы Плахтеевку, а потом речку Омельник мостом, насупротив которого по другую сторону Днепра видели большое селение Колиберду, в котором было церквей до шести и стояло оно, так как и Кременчуг, не далеко от Днепра песками окруженное. В проезде до Омельника не видали мы никаких селений, кроме нескольких хат, выходцами из Польши обитаемых, кои по надобности пахать землю под озим не знали даже как за плуг приняться, по чему принуждены нанимать мальчиков, кои бы с ними ходили и показывали. Между тем далее по степи видны были повсюду курганы, а по сторонам дороги множество лежало саранчи /242/ от ночного холода оцепеневшей, которая однако шевелясь еще дожидалась, покудова солнечною теплотою обогреет и придаст ей далее летать силы. И справедливо, чем далее мы подвигались, тем более ея по степи становилось, и она уже начинала перелетывать, так что сколько мы ея прежде давили, тут уже только что едущего увидит, тотчас вся с великим шумом крыльев подыметя и врознь разлетится. Высокая трава и оставшаяся на полях солома препятствовала несколько им слабым подыматься, и по тому как скоро лететь захочет, то ударившись об траву опять упадет. Нет здесь по видимому обычая выжигать травы и оставшейся на полях соломы под новыя пашни, иначе в сем слабом саранчи состоянии сие не малое б количество оная истребило. Я не осуждаю употребляемых здесь средств, топтанием молодой, когда она еще летать не можешь, многими тысячами лошадей, выкапыванием яиц, перепаживанием оных и проч. однако и сие не былоб излишнее, если бы приметя, где она в сию пору, обыкновенно в холодныя ночи, на ночь ложится, зажигать остальное на пашнях и сухое былие: ибо сим инде по малости травы, хотя не вся погорит и задохнется, но которая пропадет то с икрою, которою она в сие время обыкновенно полна бывает; впрочем по сказкам здешния страны старожиллов ея не совсем вредною почитать надлежит: она вредит, ето правда, как меня в Кременчуге и далее по дороге уверяли, поедая все, что ей ни встречается, но в то же самое время испражня кал, или /243/ где на поле подохнув изтлеет, там на другой год изобильнейший хлеб урождается, если только вновь с другой стороны не налетит другая. Около обеда приехали мы в Дереевку или Дариевку в 10 верстах от Омельника отстоящую. Перед селением переехали мы пространной и весьма глубокой буерак, называемый Выполошною балкою, коея крутые и высокие берега состояли з песку, а дно так чисто, как у текучей реки бывает. По дну не только валялось много гранитовых каменьев и других некоторых пород, но в некоторых местах он пресекал балку на подобие порога. В таковых омытых водою гранитовых порогах видел я неоднократно кварцовыя жилы толщиною в пядень, которыя все простираясь по дну балки, сажени на три шириною, были параллельны между собою. Дариевка селение ротное, в котором жилье хотя разсеянное, однако довольно великое и простиралось вдоль по подолу высокого берега версты на три или четыре. Правда, многия части сего селения называются и другими именами, однако смежности с главным местом разумются просто под общим именем Дариевки. В ней при перемене подвод хотели было запречь нам волов; но сколь лошади ни были дурны, мы предпочли их тяжелой оной скотине, а по тому и выбрали мы дорогу по большей части займищами яко твердейшую, иначе по горе ехать было пещано. Займища сии простираются от Днепра на несколько верст и все покрыты камышем и осокою. Многие заливы или по здешнему лиманы принуждены были объезжать, /244/ которыя равным образом как и займища камышем были покрыты, меж которым множество водилось диких гусей и уток. Недалеко отъехав от Дариевки увидели мы горку на подобие кургана, которая тем была примечательна, что состояла вся из чистого

дикого камня. Наконец через 20 верст приблизились мы к Мишуруну рогу, который есть не иное что, как крутой каменной мыс, вышедший к Днепру из вышеупомянутого высокого берега. Подъем на него отлогий, хотя продолжался не более трех верст, однако мы с худыми лошадьми бились более часу. Поднявшись на первый взлобок мыса думали мы, что уже вся трудность миновала, но нет: далее оставалось подыматься еще столько же; при том место инде было оврагами, инде осевши: в другом месте утес так подмыт, что со временем ему обвалиться должно. Впрочем весь сей верх от первого взлобка был покрыт песками, а поверх вторых утесов земля была чернопещаная. Я не думал, чтоб в сем месте найти такое каменистое и столь высокое место, каков Мишурин рог, а паче всего примечания достойно, разбитое и изпроверженное его по ту и другую сторону состояние. Мы в нем остановились ночевать.

Мишурин рог прежде был шанцом казацких полков, а ныне считается просто селением. В нем на самом верху мыса имеется нарочитая земляная крепость, которую защищают самые казаки здешние жители, а для удобства места имеется сверх того поставленная здесь на квартиры егерская команда. В крепости /245/ имеется деревянная церковь и для проезду двои ворота; для управления же контора, в коей заседает так называемый смотритель. Внизу под мысом протекает Днепр шириною чрезвычайной, но большею половиною мелкой или пещаными островами наполненной. Вокруг селения по горе было множество ветреных мельниц, доказательство здешних плодородных полей. – По утру привели нам лошадей, но к безпрестанной скуке таких, что не выехав еще из селения принуждены мы были опять послать за волами. На них мы доехали до второй по Днепру Каменки для отличия от прочих Днепровскою называемой, в 7 верстах от Мишурина рогу. Дорога до ея была гладкая, черноземная, с довольною травой и коегде по сторонам встречались пещаные бугры. В 34 верстах проехали сельцо Калужино, а в 2½ селение Свистуновку, пред которою была и речка Омельник, вторая сего имени. На пещаных буграх молочаею покрытых попадались мне в довольном количестве Scarab. facer, lunapis, Fulo, Schaefferi, из коих первого всегда было выкапывать на поларшина глубиною. Высокой берег, продолжавшийся подле дороги Днепру параллельно, к Каменке выходит таким же мысом, каков мы видели и в Мишурином рогу, разве только что он будет пониже. По сему разпростирается селение довольно обширное, в котром имеется одна деревянная церковь и особая канцелярия. В Каменке надобно мне было переменять рогатия мои подводы, которыя тихостию своею уже мне становились быть несносными, к тому ж осень и ненастья /246/ становились со дня на день суровее и для того впредь решил я взять еще перекладную телегу и для большей легости прибавить число лошадей. Таким образом на пяти лошадях отправился я около полдень далее. Дорога была гладкая и лежала по высокому берегу, где поселяне видно уже принимались за озимовую работу. Множество глубоких долин к Днепру простирающихся делали дорогу гористой подобною; на верху холмов повсюду находились курганы, круглые и высокие, подле которых другие были плоские, вокруг небольшими камнями уставленные, кои казались совсем другого рода, а может быть и в самом деле другого народа, но каких бы старинных покойников оне покрывали, здесь по новости поселенцов никто не знает и даже никто еще и не любопытствовал, чтоб иметь какое нибудь сведение об оных, или вырывать какия либо достопамятности, хотя со внешнего виду оне много сходствуют с находящимися в Сибири. Я не столько был многолюден, чтоб испытать первый, что в сих могилах зарыто, к тому ж и жителей ни к чему не проворных не мог склонить на сие ни за какую плату, хотя оне между собою и часто проговаривают, что на сих могилах инные нередко видають по ночам, что горят гроши, однако слышал довольно, что во время прохождения чрез здешния места воинских команд некоторые полковники вынимали из них достопамятныя старинныя вещи. Река Днепр была у нас безпрестанно по левую сторону и мы с высокого и долинистого берега смотрели уже часто на его чрезвычайную ширину /247/ и левой берег, который столь был низок и ровен, что от горизонта одна желтизна песков отделяла.

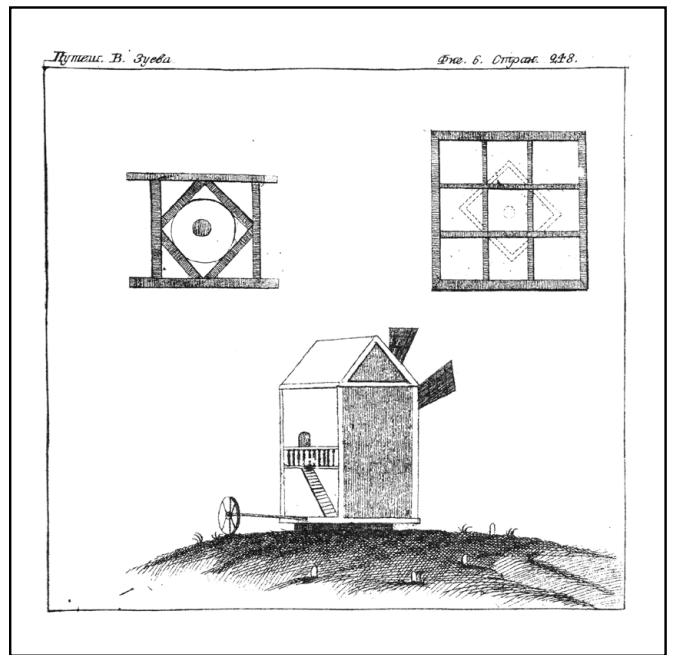
Через 12 верст приехали мы в селение Орлянк или ныне называему Бородаевку, стоящую на ровном и пещаном займище, разстоянием от Днепра версты на две или на три. Строение в ней весьма хорошее, с наружи выбеленное половина белою, другая красною глинами, доставаемыми здесь по близости из буераков; сверху крыты соломою на голландской образец весьма плотно и ровно. Улица одна широкая идет через все селение; равным образом дворы около домов пространные и все были наполнены скирдами хлеба. Домы сверх того усажены вокруг деревьями от жителей нарочно посеянными, а у инных есть и особливые огороды, в коих молодья деревца для разсаживания выращивают. Одним словом, сие было на моем пути первое селение, в котром жители трудами и изобилием привлекають на себя внимание проезжающих. Впрочем в слободе так как и в других государственных селениях, есть церковь и смотрительская канцелярия. Около слободы много было ветреных мельниц кои равным образом про способности своей и уютности достойны примечания.

Она представляет домик, поставленный на столбу, коего нижний конец вставляється глухим гнездом в круг, или колоду в землю врытую и укрепленную, а около верхняго конца, в твердый переклад

на свободе вставляющося, поворачивается весь домик. По сторонам нижняго круга или колоды положены брусья, по которым ходит клетка, служащая /248/ домику основанием, от которого под углы домика еще подставлены столбики, дабы ветром его в которую нибудь сторону с столба не ломило; таким образом движение его производится и на столбе и клеткою по брусьям круга. Сквозь домик проходит бревно, к которому с одного конца на руже приделаны крылья, а внутри оным поворачивается шестерня, ворочающая далее по обыкновению жерново. С другой стороны зделаны двери и повешена на свободе лесница.

К клетке внизу прикреплен горизонтальный шест, у которого на конце надето для свободнейшого и ровнейшого ходу колесо. Когда надобно мельницу поставить крыльями на ветреную сторону, то один человек пришед к сему шесту поворачивает за оный все строение сколько ему надобно, а чтоб переменою ветра мельница в зад и в перед не шаталась, то привязывает веревкою по ту и по другую сторону шеста ко вбитым в землю кольшкам. Таковыя мельницы весьма удобны ко всему и хозяин не только в их мелет рожь, а где зделаны толчеи, там и толчет пшено, но и живет со всем домом, и если нужда возтребуется, можно ее и перевозить с места на место. Впрочем походит она некоторым образом на голландскую ветреную мельницу, но легче, можно перевозить с места на место, и что у ея все строение на столбе поворачивается, а не одна крышка, как у голландской.

В Бородаевке перемена лошадей поехали мы в Глинск, в 12 верст отстоящей, до которого по дороге ничего причательного не было, и мы /249/ приехали в селение вечером уже довольно поздно и остановились ночевать.



Один з останніх з бородаївських вітряків два століття по тому (територія кол. колгоспу "Правда")

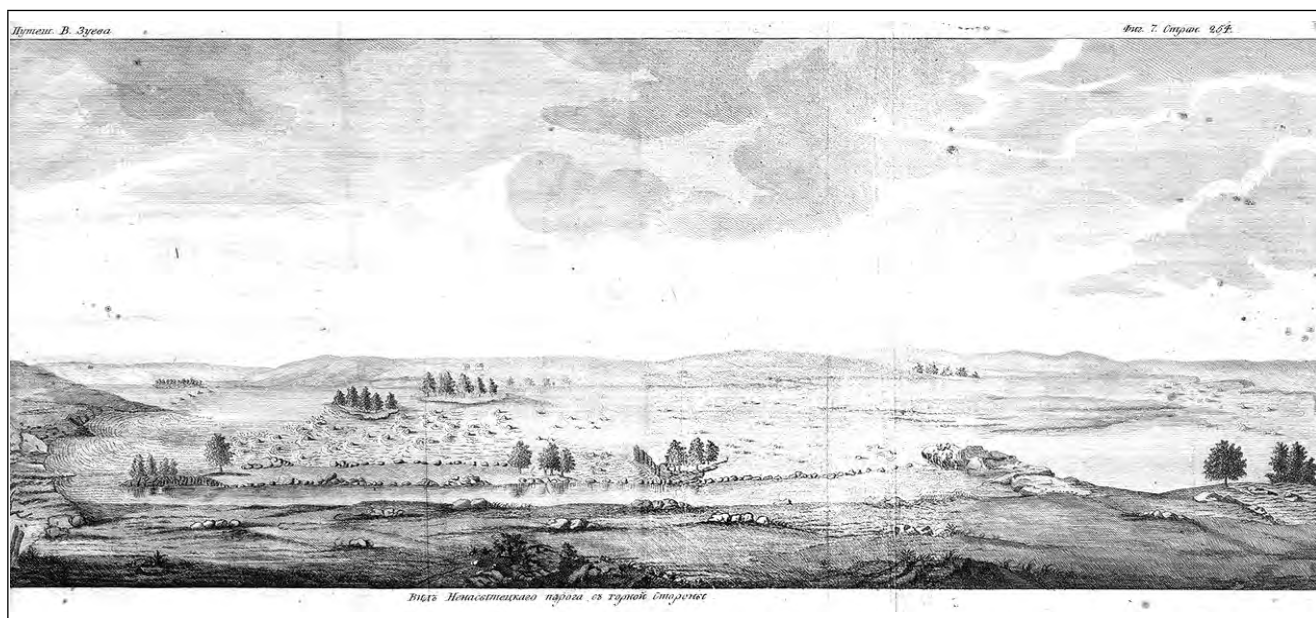
Глинск, когда учрежден был Елисаветградской пикинерной полк, был полковым городом, равно как Орлянк, но по пременении их в воинския селения первый назван Домотканью, последний Бородаевкою. Домоткань стоит на высоком берегу, выдавшемся в Днепре мысом, на котором построена земляная крепость и церковь, а строение все простирается вдоль по подолу числом до двух сот дворов. Земля здесь весьма плодородна, но жители, не имея у себя оных много, принуждены бывают работать на занятых под населения местях либо из десятины помещику на пашне, либо из четвертины на сенокосе.

Здесь опять слышны были жалобы на саранчу, которая плодородныя сии места опустошает; но жалобы по сказкам самих жителей сносны: ибо когда саранча налетит, то могли ее отвратить заранее после в собрании хлеба отчаяваются; но когда ея на другой год не бывает, то земля производит с избытком за все претерпенное даже и на несколько предбудущих лет. Днепр, который опять здесь показывается весьма широким, становится отчасу мельче, и чем ниже, тем больше по островам и берегам его видно камня. К Домоткани, как к полковому городу причисляется и Пушкаревка, бывшее ротное местечко, в 3 верстах отсель отстоящее, которое стоит в пространной низменности, кругом холмами окруженной и в которой более двух сот дворов имеется. В сей последней /250/ не без смеху и удивления случилось мне смотреть на женщин, которые имея за поясом прядельный гребень по улицам и ходят и прядут, либо руками прядут или вяжут чулок, а ногами мнут глину; упражнение в разсуждении проворства хотя очень похвальное, но когда их в одной кучке до пяти и до шести с прядками и чулками соберется, то кажутся оне теми баснотворными Сиренами, кои получа себе с плывущего корабля что милое на водах пляшут. В Пушкаревке переехали мы речку Домоткань мостом, от которой поднявшись на гору спустились опять к реке Самоткани, при коей стоит и слободка Григорьевская. От оной степью, по которой паслось множество лошадей, рогатого скота и свиней, приехали мы в Романовку в 35 верстах от Домоткани отстоящую. В оной переменя лошадей немедленно отправились далее по большей части степными и не пахотными чрез Каменское в 3 верстах Тритузино, 8 верст Карнауховку, 5 верст Таромское, 8 верст Сухачевку, 2 версты в Новые Койдаки в 27 верстах от прежней станции отстоящую. Селение сие стоит на берегу реки Днепра песками окруженное и мысом к реке выдавшееся, в котором строения очень довольно и дома все хорошие, в коих обитают из бывших слободских и запорожских козаков зажиточные жители, но по всему видно, лишившись лишней вольности, необычные жить как в благоустроенных городах требуется: день и ночь непрестанно только и видны по улицам шайки, сопровождаемая гудками и горелкою, которое все еще не что иное, как остатки прежняго /251/ их степожития. Улицы и по ним стоящая лавки только и товару представляют, как опорожненные бочки и боченки.

Новый Кайдак уже составляет преддверие к порогам, по чему и неудивительно, что как на берегу, так и через реку, почти до половины лежало множество гранитовых каменьев, которые реку нарочито запружали. Против городка имеются мучная и просяная мельницы, построенныя на глубине между высунувшихся каменьев. Камни по большей части обросли бодягою, различною порезною (Lichenes), раковинками (Mytuli) и проч. так что от изтлевших их на поверхности почернев представляли вид некоторой застарелости. Из Кайдака выехали мы около обеден и ехали ровною степью, от которой только что к Днепру как с нашей, так и с другой стороны оказывались каменные утесы и уже Днепр не столь был разливиист, как прежде, а оба берега в виду были. Всего чуднее, сколько я заметил, что швы или лежащий в берегу гранитовый камень на подобие слоев соответствовал положением тому, о котором я писал в Кременчуге под пещаною горою и на берегу в Крюкове; оне лежали от NO к SW поднявшись одним краем от полудни. Чрез 15 верст приехали мы в Каменку, так называемую Подкайдацкою, где за неимением лошадей должны были дожидаться до вечера. Однако несмотря на то, что было поздно, неже на то, что расстояние переезжать было великое, получивши лошадей, поехали мы далее. До Будинки или Башмаковки /252/ полагается прямою дорогою чрез степь 35 верст, а по берегу 40 верст. Но любопытнейшее, что привлекает путешествующих ехать сею дальнейшею дорогою, есть продолжение порогов, а наипаче Ненасытецкой, как наибольший и опаснейший, и при том по тому, что на нем ныне отправляется работа его прочищения: по чему и отправился я идущею на его дорогою чрез реку Суру высокою степью. Не успело лишь смеркнуться, как множество тележных шляхов свели нас с прямой дороги и заставили плутать по открытому новороссийскому полю. Мы ехали таким образом долее, нежели во сколько бы времени нам к Ненасытецкому порогу поспеть было можно, и наконец когда уже лошади ослабев и время доказывало, что мы заблудились, то не оставалось более, как с одной дороги на другую держать все в лево, дабы, далеко ли, близко ли, выехать к Днепру. Оное нам около рассвета и удалось; мы выехали к Звонецкому порогу, которого шум нас предуведомил в степи еще из далека. Ночь была холодная и сырая, ни укрыться, ни обогреться было негде; одну отраду подавала нам стоящая у порога мельница одного запорожского казака, к которой однако нам за крутостию берега подъехать было нельзя; однако запорожець был столько честен, что дал нам в степи и огня и дров, около которого мы несколько часов и грелись, а после когда

дрова изошли, настала опять первая нужда, которая принуждала нас беспрестанно иметь движение по степи и тем самым упражняться в сыскивании потерянного нами настоящего шляха. Таким образом /253/ проводили мы ночь в открытой степи, почти не ведая в каком урочище, на холодку, от которого даже зубы гремели, орошаемы дождем, чтоб по многом движении не быть изнуренным жаждою, а сверх того чтоб и время не было скучно. Звонецкой порог прорывающеюся меж камней водою в непрерывном и далеко раздающемся своем шуме изображал нам разные голоса от разности стремления воды производившия; и следовательно в ночь сию мы от самого естества угощаемы были балом, которого все приуготовление в красное лето и не сбившись с дороги без сомнения полюбилось бы и нежному полу, а в нашем состоянии и при такой дурной погоде бежал бы из таких гостей и сам лапландец, чтоб найти какое нибудь тесное место для своего укрытия.

Пороги здесь вообще по Днепру значат перебор воды по камням, которыя большия или малыя лежат чрез всю реку, или с той и другой стороны до половины, более или менее, и тем путь к судоходству препинают. Таков был сей Звонецкой порог, который простирался чрез всю реку поперег и по которому спершаяся выше между утесами вода по различным камням с шумом перебиралась. Верстах в двух отсель был такой же другой перебор, называемый Лоханный порог, но я о всех их подробно говорить не разсуждаю: ибо на 65 верстах считается 13 главнейших порогов, а с маленькими будет больше шестнадцати; а скажу токмо о главнейших, коих опасность и /254/ препятствие в сплавлении судов заставляла думать как прежде, так и ныне о средстве, как бы их прочистить.



Сколько мы ночью ни занимались поиском прямой дороги, но не нашли ни единой, а как рассвело, то увидели себя кругом дорогами окруженных. Надобно было из их угадывать, которая была наша; но мы без дальнего разбору предпочли ту, которая лежала к реке ближе, хотя после узнали, что она была из всех труднейшая, по тому что во многих местах надобно было с опасностью переезжать буераки, долины, а инде и по самым каменным скатам лепиться кое как; однако мы восемь верст до Ненасытецкого порога перетащились. Сей есть важнейший из всех по Днепру порогов, который я здесь обстоятельнее описать намерен, приложу к тому и рисунок, хотя по обстоятельству тогдашняго времени не очень удачной. За ним главными почитаются Кайдацкой, Звонецкой и Будинской: о прочих, как оне следуют по порядку, упомяну ниже сего.

Не доезжая за версту или более до Ненасытецкого порога выходит с правой стороны каменной мыс, от которого такаяж каменистая коса продолжается в Днепр почти до половины, а при конце оныя имеются два острова, покрытые деревьями и соединенные между собою также перебором. Сколько воды перебирается по сей косе и между островами, больше того Днепр устремляется за дальнейший остров к левому берегу, а как пониже оного выходит также гребень камней от левого берегу, и простирается /255/ чрез всю реку, то стремление воды и направляется от левой стороны к правой почти поперег реки; а как правой берег состоит весь из камню, то остановившись у оного, принуждена с великим стремлением и шумом перебираться по торчащим изпод воды камням и с оных сверх того еще ударяться в выдавшийся в реку нарочито далеко, ниже настоящего порога, каменной мыс, известной здесь под именем Монастырки. Таким образом опасность на сем пороге состоит в большую воду (ибо в малую и совсем проехать невозможно) сколько в торчащих под водою больших и при том острых камнях, здесь по тому шипами и называемых,

нашедшее на их судно раздирающих, столько и в стремлении воды, которая обыкновенно наносит на упомянутой пагубной мыс Монастырку. Откуда имя сие мысу дано, не известно; однако в простом народе много про нее славного носится. Мне сказывали во первых, конечно в уважение сего мыса, что святой Андрей Первозванный идучи в Киев жил на нем несколько времени; а в уверение некоторой святости сего места показывают и находимые не редко под водою в каменных разселинах сделанные из красного шифера кресты, камень, правда, не здешнего места; показывают на камне разныя ямки, где святой сей будто ступал, где готовил себе пищу и прочее тому подобное: и правда, находят таковые шиферные кресты и в самом деле промеж каменье; а сверх того достойно примечания для естествоиспытателя, что попадают /256/ иногда также меж каменье куски окаменелого соснового дерева; тутошние ли оне или отинуда водою принесенныя, оставляю решить другим, а мне кажется последнее справедливее, по тому что большого количества окаменелых сих дерев здесь еще не нахаживали, хотя запорожские историки и уверяют, что здешния места в старину лесами были покрыты. Истребление такового по реке неудобства в разсуждении плавания было в мыслях и у блаженный памяти Петра Великого; но сей государь будучи занят другими делами и видя что по тогдашнему времени еще не лъзя России надеяться той пользы, какой бы от толикого труда ожидать надлежало, начатое чищение оставил. Ныне г.Фалеев, видя важность такового прочищения, взял на себя исправить оное своим иждивением, и справедливо, успел довольно, а может быть и совершенноб, а еслиб твердое на то намерение положено было. Он по всем опасным порогам срывает верхи торчащих под водою каменье, просверливая оныя и заряжая порохом посредством нарочно сделанных из жести длинных трубок. Труднейшая работа есть бурить под водою, и по тому не без ужасу смотреть должно, как салдаты и работники по два человека на плотик зацепясь – за камень, посреди толь сильной быстрины и шуму держатся, сидят как чайки и долбят в оной. Продолбивши на известную глубину станюват жестяную с порохом трубку, к коей приложат фитиль отплывають. По происшествии некоторого времени разрывает камень под водою и оные обломки работники после подбирая /257/ должны вывозить на берег. Сим образом прочистил он Кайдацкой порог по стремлению сажени на две шириною; принялся и за другие главнейшие; прочищает и здесь Ненасытецкой. Но при сем мне кажется он уже захотел многого. Он не только прочищает средину порога вышеписанным образом, но еще и делает канал в сторону порога подле самого правого берегу. С сим каналом успел он в длину на 170 сажень дошел сверху до самого каменного мыса Монастырки; дно оногo гладко и несколько глубже торчащих из под воды каменье, по чему в малую воду, как ныне, где воды не больше полуаршина, хотя по нем ходить судами также не можно, однако в большую воду может быть совершенно безопасным. Шириною он по дну на 10 сажень, а выше в берегах будет на двенатцать. В продолжении рыть далее вниз по каналу остановила его Монастырка; которую чтоб очистить и с другой стороны, то есть с низу, начал он рыть идучи от безопасного места вверх к сему мысу и вырыл уже на 21 сажень, однако не все в одинакой глубине, а чем ближе к Монастырке, тем мельче, разумея в то время, как я был. Если он продолжит свое намерение, уравниет сии два, верхний и нижний каналы, и разорвет Монастырку, то не останется никакого сомнения в рассуждении безопасности судов в прохождении по сему каналу, кроме чрезвычайного стремления. Все принадлежащая к сей работе орудия заказывает он делать в Туле, откуда выписывает и мастеровых людей. Работников по разным порогам разпределенных /258/ всех числом бывает от полутора ста до трех сот человек смотря по времени и нужде. Мне сказывали, что все издержки по порогам на жалованье, за работу, инструменты и прочия надобности станюватся г. Фалееву в рабочий месяц до десяти тысяч рублей; но работа производится токмо в известные месяцы, когда самая малая вода бывает.

Всеж вообще пороги следуют таким образом: Койдацкой, простирающийся через всю реку и наполненный большими и малыми шипами в одну грядку, имеет выше и ниже пороги в глубочайшем месте вод на 16 футов, которая глубина и продолжается через следующие пороги до Звонецкого. Яцкая запора, лежащая также целою грядою через всю реку, но глубже Кайдацкого порога; от ея ближе к левому берегу продолжается вниз по реке длинной остров называемый Воложской, от коего на половине выходит в реку на довольное разстояние каменная коса. Через несколько верст следует Соханской порог, имеющий более нежели одну грядку и все простираются от берегу до берегу. За сим Звонецкой об одной грядке чрез всю реку лежащей, ниже которого река станюватся двумя футами глубже. Княжинской об одной же грядке, простирающийся от берегу до находящегося ближе к левому берегу острова, за которым плавание безопасно; ниже оногo порога река станюватся глубже осьмью футами. Ненасытецкой, имеющий многия и неприяточные гряды, простирающийся инныя до островов, другия до берегов, а сверх того и меж ими грядками выходят /259/ еще не обыкновенныя косы, кои стремление воды делают весьма неправильным; река ниже Монастырки в чистейшем и глубочайшем месте станюватся на 28 футов глубиною. Далее следует Воронова запора в одной грядке, пред которою вода станюватся опять на 16 футов. Ниже оной находится остров Дубовой, коего по правую сторону есть местами подводныя каменныя мели, а па левую чисто, порог Вобницкой также через всю реку, равно как и следующий за ним Будинской, но оне в большую воду не так страшны, как Ненасытецкой. Река между Дубовым островом и Вобницким порогом в глубочайшем месте была на 22 фута; ниже Будинского порога станюватся опять только на 16 футов. Далее по реке плавание уже можно считать безопасным, по тому, что если и есть где пороги, так как у острова Вильшанного, то оне простираются не далее, как от берегу до сего острова, а по другую оногo



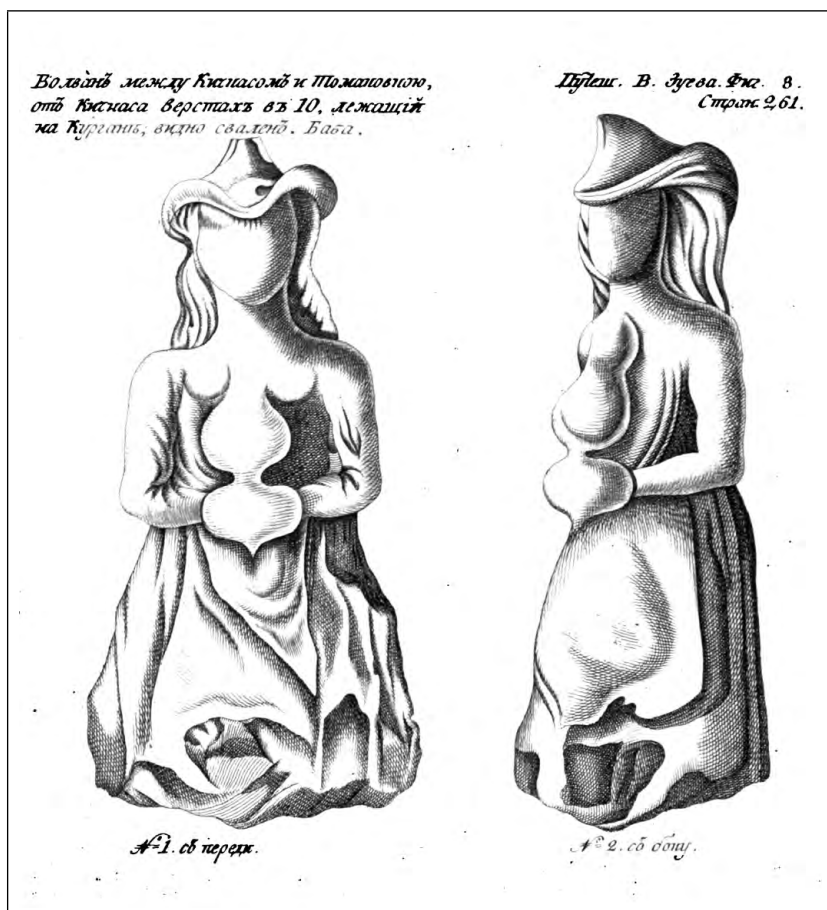
сторону чисто. Есть также отмели на образ порогов через всю реку паростирающиеся, какова пониже Кичкаса Вильяинская, но она для судов безвредна, по тому что состоит из песку, а не из камней. Река по происшествии порогов становится мало по малу мельче, та что ниже Александровской крепости глубиною будет только на 12 футов, но она далее возрастает так, что против Херсона к правому берегу имеет больше 40 футов. Впрочем по всем порогам стержень стремления склоняется наиболее от левого берега к правому; левой берег отложе, /260/ нежели правой, и самая земля по правому берегу выше, нежели по левому.

Осмотрев таким образом гремящая различно в народе Фалеевы на порогах работы поехал я далее степною дорогою до Будинки или иначе Башмаковкою называемой слободы в 12 верстах от Ненаситецкого отстоящей, а от Каменки в 40 верстах.

Земля, где стоит сия слобода, в двух избушках состоящая, принадлежит Графу Петру Александровичу Румянцову-Задунайскому. Сколь ни малы и многолюдны были сии избушки, ибо в каждой было по 10 человек и по 12 казаков и всех холостых, однако по такой усталости и ненастью рады мы были чрезвычайно, что нашли себе уголок, где обсушиться и обогреться. Мы в ее прибыли около полуночи и проводили время до свету, кому где попало, а на утро приготавлились к новым скукам.

В Будинке перемена дурных лошадей на нехороших поплелись мы опять ровною степью, уже не так близко к Днепру, до Кичкаса в 35 верстах отсель отстоящего. Мы в его приехали вечером, и покуда лошадей собрали, хотя стало поздно, однако видя толь тихую нашу езду и наступающее осеннее время заблагоразсудили ехать и по ночам, чтоб скорее достигнуть уреченного для зимования места. В Кичкасе находится одна только избушка, в коей живет запорожец, а за полверсты от оного застраивается от г. Фалеева пристань для отправления судов вверх и вниз по Днепру, для чего и построена им на том месте контора. За три версты от Кичкаса /261/ переехали мы речку Хортиц, славную по имеющемуся против устья ее особливой от всех прочих величины острову того же имени, на котором князь Григорий Александрович Потемкин особое для разведения и украшения прилагает старание. От речки поднявшись мы на отлогую гору в трех верстах в праве увидели мы превеликую могилу просто большим курганом называемую, которая однако кроме своей величины ничего особливого не имела. От оного дорога хотя пошла ровная, однако слабости наших лошадей ничего не пособляла и мы наконец принуждены были опять остановиться среди степи, то чтоб их покормить, то опасаясь, чтоб вновь по прежнему не заплутаться.

По утру поехали мы степью, на которой кроме курганов ничего было не видно. Один из таковых наиболее был примечателен, как величиною своею, так и имеющимся н нем из известкового камня вытесанным болваном. Он был верстах в двух от дороги и болван лежал на вершине холма видно сломлен: сколь ни грубо он был обтесан, к тому же и погодою уже его не мало повредило, однако по всем внешним чертам и по головному убору должно думать, что он был женской. Приложенной рисунок представляет его изображение, одно с переди, другое с боку. Таковых каменных болванов находится множество как мужского, так и женского пола по обеим Новороссийской и Азовской губерниям, где вообще их называют каменными бабами. Далее до Томаковки хотя оставалось не более 17 верст, однако с нашими /262/ лошадьми принуждены мы были ночевать за пять верст не доезжая оной на берегу речки того же имени.



Сколь скучна должна была быть таковая езда, вообразить можно, что сверх непредвиденной медленности в дороге подоспел тут же и холод с ненастями, и незапасливость съестными припасами,

а к пушему горю и ни достать, ни пособить было не лъзя. Переночевав при речке послали мы одного проводника пешком в Томаковку, чтоб прислали свежих лошадей, ибо старым через ночь за неимением корму оправиться было нечем, но и свежия были не много лучше старых. Не далеко отъехав от Томаковки, принуждены мы были опять остановиться ночевать, а по утру переезжая речку Каменку загрузла наша кибитка в грязи и мы отчаясь в своих лошадях должны были искать помощи за несколько верст в сторону от дороги. Пригнанные из ближайшего селения волы вытащили нас из грязи, и мы от оной речки далее уже кое как дотащились до Никополя, в котором положили совершенную надежду, что тут будет конец нашему дорожному мучению.

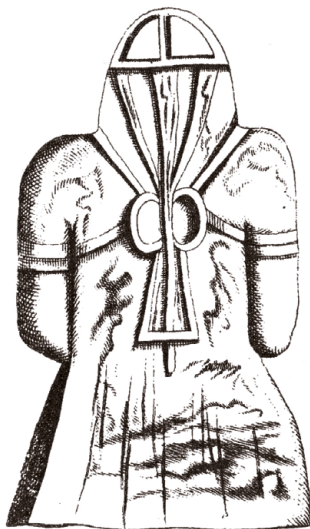
Никополь, избранное в степи под построение нового города пустое место на Днепровой протоке, Подпольною называемой, на которой и старая Сечь, что ныне Покровская слобода князя Вяземского в 12 верстах от Никополя, имела свое жилище, по застроении и заселении темиж запорожцами и несколько переведенцами, названо городом Славенским, а после переименовано Никополем, стоит на Положение города высокое и ровное; со всех сторон окружает его открытая степь, которая чем далее к западу, тем становится выше. В нем строение хорошее, мазаночное, разделенное прямыми улицами, а соборную церковь и канцелярию, которыя стоят на самом верхнем краю берега, сверх того отделяет от жилья пространное поле. В нем числа домов положить не лъзя по тому, что оно от сгоняемых с степей запорожцев и принуждаемых строиться в городе ежедневно увеличивается. Прошедшего году в нем было не более 70 домов, а ныне в мою бытность считалось уже больше 200: ровным образом и об жителях числа показать не лъзя, по тому что ежедневно на поселение или сами приходят, из каковых нарочитое число составляют жиды, или со степи и с островов сгоняют из хуторов; довольно сказать, что ныне он составляет нарочитой в Новороссийской губернии городок, в котором две церкви и уездный суд. Я не имея нужды в нем мешкать, как только наведаться, могу ли далее ехать до Херсоня таким же образом подле Днепра, как ехал до сих мест, однако слыша, что инде льготные годы новопоселенным еще не вышли, инде хотя и вышли, но оне еще не обзаводились так, чтоб давать и переменять подводы, к тому же я ниже Никополя по Днепру ничего достопамятного не предвидел, и по тому переночевав по утру поехал по почтовой дороге наемными ямщиками содержимой, чтоб выехать на прямую Херсонскую дорогу. Дорога была ровною, черноземною степью, по которой одни только курганы в великом множестве были видны. Всего чуднее, что запорожцы в уединенных своих по балкам жилищах переняли сие честолюбие у сих старинных покойников, делать по смерти своей над собою такия же надгробныя кучи, какия оне имеют; мне не однократно попадались в сих местах запорожских казаков насыпныя могилы, почти столь же великия, как и те старинныя. Для отличения себя от оных станоят обыкновенно на верху большой из известкового камня высеченной крест. Нередко курган запорожского казака снаружи укладен кругом известковыми камнями, и таковой видел я при первой от Никополя перемене Чертомлык в 20 верстах отстоящей. Речка, которая течет мимо почтового сего местечка, называется также Чертомлыком, собою каменистая, но местами только воду имеющая. От оная далее по степи премножество валялось известковых камней, будто по всему полю разсыпанных и которых доселе еще было не видно, а здесь и далее с первого взгляду трудно почти угадать, откудаб такое множество происходило; но узнав, что в сих местах все балок берега по большей части состоят из сего камня, а далее на полдень может быть и все пространство полуденной части Новороссийской губернии на некоторой глубине таковым известковым черепом покрыто; узнав, как около некоторых еще и видно, что курганы, коих здесь великое множество, может быть все укладены были сим камнем, доставанным из земли, не трудно догадаться, что оне разбросаны /265/ стали по степи или дождевою водою уносимые, или по толь долгом времени всячески разтаскиваемые. Если оное справедливо, то должно думать, что воздвигнутые сии толь великие курганы, не смотря на их множество, означают не простых и бедных покойников, а таких, для которых надобно было вырывать из земли плитняг и возить на могилу. В прочем камень сей, как по степи валяющийся, так и в земле лежащий, не что иное есть, как сварившияся до известной крепости простыя морския раковины, коих не только следы, но даже самыя разтрухшия раковины еще видеть можно. Я после узнал, что тот же самый камень, покуда в земле лежит, гораздо слабее, нежели который уже лежал несколько лет на поверхности. В последствии моего путешествия можно будет узнать как о положении его, так и различии и сколь далеко на полдень его слой простирается. Выехав из Чертомлыка верст через пять увидели мы превеликий круглый курган, какого я ни прежде, ни после не видывал. Его называют Толстою могилою. Вокруг видно, он также был окладен известковым камнем, по тому что сколь много по степи подъезжая к ему его валялось, больше того на сей художественной горе его было. Взошед на оный довольно круто посреди самого верха представляется ямина, которая однако не от иного чего есть, как что земля осела и в оной ямине стоит каменной болван увеличенного росту. Болван сей кругом обтесан довольно ясно, чтоб разпознать части тела, платье и

*болванъ на престоловъ Курганъ,  
вздуенъ отъ вертолѣтца по  
постройкѣ дорска въ пѣни,  
смотрящій на западъ.*

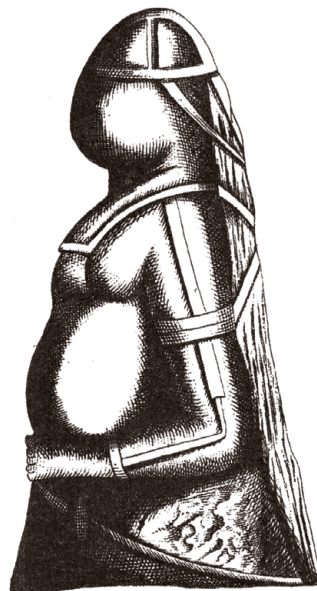
*Путеш. в. Зуба. стр. 266. Фиг. 9.*



*№ 1. съ передъ.*



*№ 2. тотъ же болванъ съ задъ.*



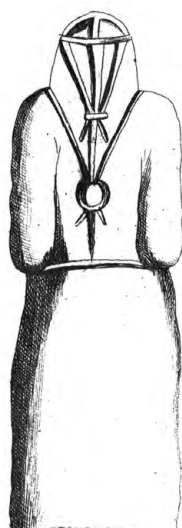
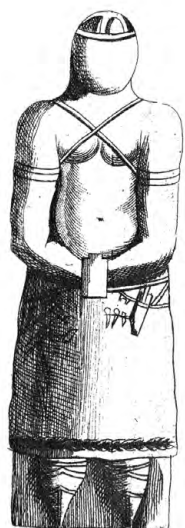
*№ 3. тотъ же болванъ съ боку.*

вещи, какия он на себе нашивал. Голова /266/ круглая как шар, на которой черт лица или совсем не было изображено, или от времени стерлись. Он стоял лицом на запад, врыт в землю по самое платье, и для того ног было не видно. Одет видно в латы и на голове такая кольчужная шапка, от которой пояса или ремни привязывались назади к находящейся на спине пряшке, которою и латы застегивались, руки у него сложены пальцы в пальцы; пониже оных виден широкий пояс или портупья с большими для застегивания напереди бляхами, а на левой бедре и знак шпаги. Других орудий около его никаких было не видно.

Напротив того после случилось мне видеть такой же болван на Ингуле в 22 верстах от Херсоня на даче г. полковника Гандвиха, который во всем походил на первого, только он был с ногами, орудий около его больше и руки сверх того, что сложены пальцами вместе, еще нечем прикрыты; из виднейших орудий по бедрам у его висящих можно было разпознать на правой топор, крюк, какой обыкновенно козаки берут на сражения для схвачения бегущих лошадей с безоружными всадниками за повод, нечто похожее на гребень и проч.; на левой бедре в малом виде изображены лук в чехле, колчан с стрелами, нечто на огниво, нож и ключ походящее, а по том маленькая сабля, платье у его по подолу видно было или вышито, или выложено. Ноги до колена зделаны настоящим образом, а далее к следам так тонки, что без сомнения сии покойники в сем щегольство свое поставляли: /267/ ибо я после и во многих местах Азовской губернии

*Путеш. в. Зуба*

*Фиг. 10. Стр. 267.*



видал таких же болванов, у которых ноги избражены таким же образом. Оне перевязаны ремнями, так как нашивали древние римские герои. Для лучшего понятия и для большей ясности прилагаю я изображение и сего болвана. На супротив Толстой могилы к западу шагов через тридцать или сорок имеется другой насыпной бугор, длиною сажень на 15 и высокой. Он без сомнения принадлежит к первому и если позволено так думать, то должен представлять или сокрытое сего великого болвана имение, или схороненную тут в одном месте всю его родню: ибо и поставление его лицом к сей могиле, или на запад, не совсем обыкновенно или обще со всеми прочими, коих я после видал, болванами. Как тот, так и другой бугры во круг уложены были известковыми камнями.

Не далеко отъехав от Толстой могилы в берегу речки Соленой, которую мы после переезжали, видны были яры, которые издали краснели на подобие киновари; я своротил не много с дороги, чтоб их осмотреть, и видел, что они состояли из красной глины с известью смешанной, что без сомнения происходит от разведенной водою и просякшей сквозь мергелеватую почву железной охры. Между затвердевшими сея глины комьями находил я многия, кои можно употреблять вместо карандаша на краски. Подле одного яру повыше другой был наполнен желтою глиною, которая хотя также марала, однако несколько грубее. Переехав речку увидели мы первое /268/ в степи селение майора Путилина, который видно по избытию имеющихся по сей реке сенокосов здесь селиться разположился. За 20 верст от Чертомлыка приехали мы в Базавлук, станцию на речке того же имени стоящую. Здесь перемена лошадей хотел было я выезжать на прямую Херсонскую дорогу чрез Терновку на Блакитную; но селения, кои стоят на сем переезде, от подвод еще свободны, и по тому семдесят верст на одних лошадях мне показалось далеко, и для того хотя несколько назад, но за лучшее почел ехать на Кривой рог. Таким образом отправился я на Каменку в 24 верстах от Базавлука лежащую, где по причине позднего времени и остановился ночевать. За полверсты от Каменки стояло другое селение майора Мерлина, у которого по хорошему приволью мест заводится и конской завод. Далее степь была такова же, как и прежде; множество курганов, которые вдали по ровности горизонта взмывали, как будто бы они стояли на воздухе, делали в красной день единое глазам упражнение. Около полдень приехали мы к реке Саксаганке; она не велика, течет весьма извилисто, берега имеет каменистыя и вода глубокая только местами, а прочее все заросло камышем. При впадении ея в Ингулец стоит почта Кривой рог называемая. Имя рог здесь везде означает каменной мыс, который производит река или своею излучиною, или сходясь с другою; так здесь кривой рог не иное что значит, как мыс вышедший между Саксаганом и Ингульцем, который река Саксаган обходит длиною верст на пять, /269/ а между двумя коленами перешеек не будет и четверти версты, а по тому и называется кривым рогом. Он весь каменной равно как и берега реки Саксагани и состоит из железного шифера, который столь тверд, что к огниву дает из себя искры, он лежит слоями от NW к SO простирающимися и скатом к палудни, собою не одинакого цвету, но инде черной, инде серой, инде полосатой из обеих сих цветов и красного. Поверхность горы покрывает красная глина и где есть лощины, там не редко попадаютя и других горных пород камня, как кварцовыя, фелдшпатовыя, тальковыя и проч. так что в сем месте уже простота прежней степи исчезать начинает, а вместо того заставляет думать, нет ли в здешних пригорках чего нибудь из благородных металлов. Но хотяб оные и были; то пользоваться ими прочия неудобства не позволяют. В Кривом<sup>4</sup> рогу построен для проезжих один казенной хороший дом по правую сторону Саксагани, а по левую живет в своем доме маркитант. Пониже мыса находится долина с ручьем здесь Береговатою балкою называемая, коея в берегу роют белую и красную весьма тонкую глину, которую и употребляют здесь на крашение печей и хат. Глина сия высохнув хотя марает, однако отмывается не скоро; между тонкими своими частицами содержит она и тальковыя; кои как в сырой, так и сухой издают некоторой блеск.

В Кривом рогу перемена лошадей поехал я на Пономаревку. Дорога лежала подле реки Ингульца, которая шириною был различна, смотря /270/ по тому, где как каменистые его берега реке разливаясь позволяли; река инде имела нарочитую глубину, инде были переборы, заросшие кустарниками и камышем, и берега все почти каменные, крутые и при том местами известковые, а в другом из железного шифера состоящие, в таком же положении, как и выше описано было при Кривом роге. Перемена таковая гор продолжалась и далее, нежели до Пономаревки. Балки, которыя с той и другой стороны к реке прилегают в нынешнее время хотя сухи, но в вешнюю пору так разигриваются, что чрез многия из них тогда не бывает переезду: по чему можно судить о времени, когда и Ингулец и другия ему подобныя реки бывають к судоходству способными, и количестве воды, когда в первом в сие время около десяти сажень против обыкновенного подымается. Как в Ингульце, так и в Саксагане водится великое множество раков, которые весьма крупны. Жители их ловят бреднем, в который попадет и мелкая речная рыба, или просто спичками. В большую воду заходят также до сих мест и сомы.

В Пономаревке переночевав поехал я далее степью все подле реки до Шестерни, называющейся по жившему тут прежде запорожцу. Здесь по причине, что лошади все были в разгон принужден я был дожидаться, покудова откуда нибудь возвратятся; но ждание мое продолжалось до следующего утра. Из Шестерни отправился я до Блакитной, куда и приехал еще рано; но как лошади опять были

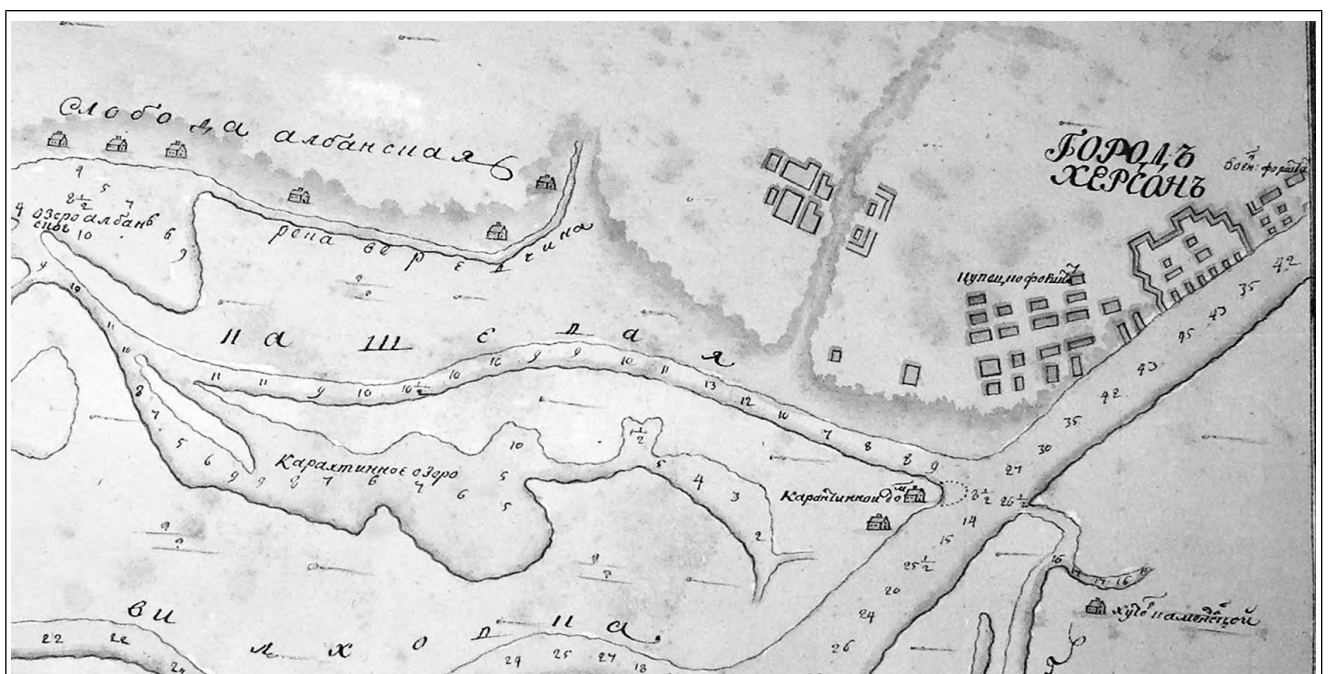
<sup>4</sup> У цьому місці в тексті Кривий ріг помилково названо Мішуриним рогом. – Упорядн.

все разобраны, /271/ то не желая по вчерашнему дожидаться поехал я на старых до Давыдова броду. Не доезжая оного переехали мы Ингулец на правую сторону, которая по тому, что несколько выше левой, слывет здесь также Нагорною стороною. Горы сии все были известковья и камень оных или плитняг лежал горизонтальным слоем инде наруже аршина на два толщиною. Дорогою объехал я многие хутора оставшихся в степи жить запорожцов, которые обыкновенно в сих пустотах выбирают себе места в долинах. У их видел я презрядной способ, как беречь хлеб, хотя оный не везде употреблен быть может: к сему избирают оне высокое и сухое место, в котором выкапывают круглую яму и столь пространную, сколько у его хлеба накоплено; отверстие старается всегда сделать не широкое, а только чтоб человеку или двум в оное пролезть было можно. Выкопав таким образом подземной погреб вымазывает стены, пол и потолок глиною, чтоб было гладко; дает просохнуть, а после, когда хлебом насыпать, то протапливает жарко. Как скоро остынет, то и сваливает туда рожь или пшеницу, закладывает отверстие досками и заваливает землею, так что снаружи никак не видно. Сим образом сохраняется хлеб чрез множество лет без всякой порчи, выключая разве когда снаружи над отверстием земля будет не плотно убита и тогда моча протекши весь запас испортит. Когда же понадобится открывать сии подземные магазейны, то имеют сию предосторожность, чтоб открывши доски близко к яме не /272/ приближаться, иначе спершимся в хлебе духом на том же месте ушибет до смерти. По отворении ямы оставляют ее открытою на целую неделю, а по том уже хлеб выбирают.

Из Давыдова броду поехали мы до Кринок, где по степи видел много куропаток, драхв, тетеревей и проч. Из гадов попадались по дороге желтопузы иные в сажень длиною, так что хотяб оне были совершенно безвредны и не ядовиты, но величиною своею не могут быть не страшны даже и небоязливейшему человеку. На половине дороги от Давыдова броду переехали мы реку Висунь бродом, собою небольшую, но высокие и крутые берега имеющую, на которых премножество росло терну, так что от синих его ягод, где терн рос, а где нет, известковой берег казался полосатым. В левом берегу, который был крут, а правой отложе, известковой плитняг лежал таким же горизонтальным слоем, как мы видели и везде по другим рекам и балкам, так что можно думать, что весь сей край Новороссийской губернии покрыт оным, с тем только различием, что инде глубже, инде ближе оной слой лежал к поверхности.

В Кринках переночевав по утру отправились мы до Полозовой, от которой не более оставалось, как 26 верст до Херсона. Дорога была гладкая, ровная и курганы, которые до сих мест были весьма часты, здесь становились реже. Земля безпрестанно была серая, суглиноватая и травы мало. Причина такового обнажения земли /273/ лежала под нашими ногами; ето саранча, которую бывшим здесь в то же время морозом, в которое я ехал до Никополя, поморило. В Полозовой я только переменял лошадей и продолжал путь мой далее к Херсону; места к оному были столь гладки и ровны, что казалось сей город сама степь скрывает. После обеда въехал я в гражданское предместье и остановился в трактире, а на другой день имел честь быть у его превосходительства генерал-цейхмestера и кавалера Ивана Аврамовича Ганнибала, получил от его наиласкательнейшия для меня обнадеживания в розсуждении нужной мне при случае помощи, получил и казенную квартиру, в которой на зиму и расположился.

*Путешественныя записки Василья Зуева от С. Петербурга до Херсона в 1781 и 1782 году. – С.Пб., 1787, с. 214-273.*



Місто Херсон та прилегли слободи на фрагменті карти з рукописного Атласу Дніпра 1784 року, укладеного капітаном Савою Коковцевим // ІК НБУВ, шифр № С 65, арк. 94.