



**ВОЛОДИМИР ПОЛЩУК**

**ПРОМІНЬ  
СВІТЛА У СІНЯХ**

**Володимир ПОЛЩУК**

# **ПРОМІНЬ СВІТЛА У СІНЯХ**

*Четверта книга краєзнавчого проекту  
«Архітектурне обличчя міста»*

**м.Кропивницький  
2023**

УДК 070  
ББК 78  
Б 28

В.В. Поліщук

В28 Промінь світла у сінях / Поліщук В.В. – Кропивницький: ВЦ ККТК, 2023.  
– с.184.

Четверта книга краєзнавчого проекту «Архітектурне обличчя міста» присвячена «сліпим» вікнам, вікнам другого світла, віконним отворам, через які світло з вулиці проникає у сіни, коридори та на сходові майданчики будівель, цокольним та підвальним віконцям, будинкам з аттиками, з аттиковими поверхами та поясами, аттикам з люкарнами та слуховим вікнам на дахах будинків міста Кропивницького.

У книзі використані фотографії автора, А.Б. Кривуляка, з колекцій Ю.В. Тютюшкіна, В.О. Семічової, фондів Державного архіву Кіровоградської області та обласного краєзнавчого музею.

УДК 070  
ББК 78  
© В.В.Поліщук, 2023  
© www.prc.kr.ua



---

## «СЛІПІ» ВІКНА

На десятках будинків міста Кропивницького є «вікна-привиди». Спершу можна подумати, що то вікна, які свого часу були замуровані. Та це так звані «сліпі» вікна — архітектурні елементи, що виглядають як вікна, але без отворів. Їх використовують для збереження гармонійності фасаду, та/або для прикраси. Це неглибока ніша у вигляді вікна або арки, яка має декоративне призначення як елемент поділу фасаду.

Дані елементи дизайну використовувалися в архітектурі протягом багатьох століть. Приміром, в Італії часів ренесансу для підкреслення і збагачення фасадів архітектори створювали «сліпі» вікна, а також «сліпі» аркади (аркатура) та навіть «сліпі» балюстради. При встановленні вікон, декоративна мета інколи могла переважати над практичними цілями забезпечення приміщень повітрям і світлом.

Було кілька практичних причин, чому архітектор міг відмовитися створювати справжнє вікно: щоб не впускати до кімнати забагато світла, щоб уникнути надмірного витоку тепла, щоб не втрачати площу стіни (яку можна було використати, наприклад, для меблів), або щоб приховати певні елементи, скажімо, димохід, чи інші приміщення всередині будинку, які не потребували, або не могли мати вікон.

«Сліпі» вікна є звичним явищем для історичних будівель у всьому світі. І, хоча найчастіше вони були лише архітектурним елементом, деякі з них і справді були колись вікнами, які замуровані з тієї, чи іншої причини. Так, податок на вікна, введений королем Вільямом III у 1696 році, фактично замислений як податок на розкіш, згодом став звичайним засобом отримання доходу державою. 1851 року його замінено прообразом сучасного муніципального податку. Схожий податок був запроваджений Наполеоном у Франції і проіснував до 1926 року. Щоб уникнути сплати цих податків, власники будинків замуровували вікна.

Окрім того, протягом століть вікна могли замуровувати й з інших причин, наприклад, пов'язаних з переплануванням приміщень, зміною цілей використання.

---

На знімку — п'ятиповерховий будинок по вулиці Карла Маркса (Великій Перспективній), на розі з вулицею Тімірязєва (Карпи). Фотографія 1959 року з фондів Державного архіву Кіровоградської області.

У номері за 21 червня 1959 року газета «Кіровоградська правда» надрукувала іншу фотографію цього будинку (ракурс від будівлі обкому Компартії України — нині у цій будівлі міська рада). У тексті під фотографією зазначено: «На розі вулиць Карла Маркса і Тімірязєва виріс красивий п'ятиповерховий будинок. Зараз там тривають опоряджувальні роботи. Незабаром десятки сімей кіровоградців справлять новосілля в благоустроєних квартирах. Увесь перший поверх займе їдальня».

Площину фасаду, що виходить на вулицю Карпи, архітектор задекорував «сліпими» вікнами — по два на кожному поверсі. За розмірами ці ніші відрізняються від віконних отворів на головному фасаді будинку від вулиці Великої Перспективної.





У жовтні 2022 року цей боковий фасад оздобили муралом, приховавши «сліпі» вікна.



На наступній фотографії 1960-х років це ж перехрестя, а через дорогу від новобудови 1959 року — двоповерховий будинок, що був споруджений до 1917 року. Фасад цієї будівлі від вулиці Тімірязєва також мав «сліпі» вікна на рівні другого поверху. Над нішами «сліпих» вікон відсутні карнизи, які є над вікнами на головному фасаді будівлі від вулиці Карла Маркса. Цей будинок був демонтований при спорудженні дев'ятиповерхової будівлі готелю «Україна».



Будинок на розі вулиць Пашутінської та Покровської. До 1917 року належав купцю Хаскелю Камінському. За радянської влади у ньому була панчішна фабрика. Автор проекту будинку і роки його побудови не встановлені. На кутовому зрізі будівлі, на другому її поверсі, — замуrowаний півкруглий віконний отвір, такий же, як й всі інші віконні отвори цього поверху на обох вуличних фасадах.





Над вікнами другого поверху на кутовому зрізі будинку та на обох вуличних фасадах — ряд півкруглих ніш «сліпих» вікон з тим же обрамленням, але менших за розмірами від вікон другого поверху. У деяких віконних отворах первісно були вмонтовані дерев'яні рами зі склінням.



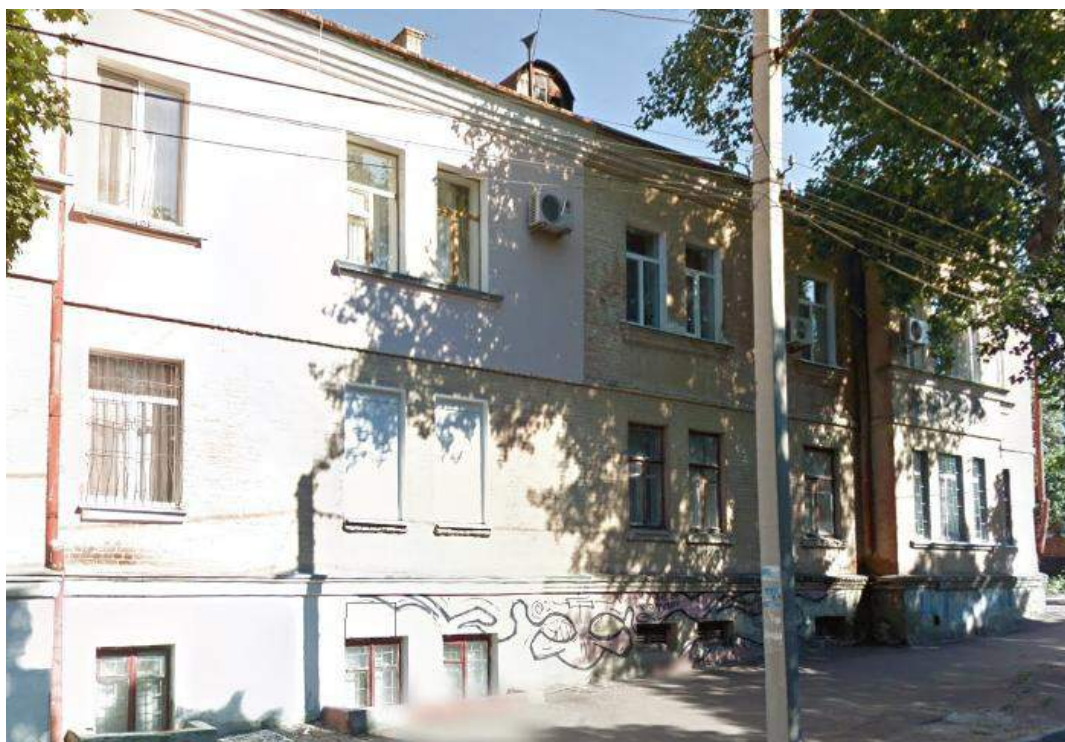
Одноповерховий будинок по вулиці Винниченка, неатрибутований. На кутовому фасаді будинку замурований лучковий віконний отвір, який обрамлений сандриком та цегляними півколонами.







За радянської влади на фасадах кількох новобудов міста будівельники залишили дату їх спорудження. Приміром, як на будинку № 96 по вулиці Чміленка, що на розі з вулицею Тарковського. На другому поверсі фасаду від вулиці Чміленка зазначена дата побудови — «1957 рік», яка оповита ліпниною у вигляді гірлянд. Під цим декором на першому поверсі — «сліпе» вікно.



На фасаді цього ж будинку від вулиці Тарковського також є «сліпі» вікна, що були замуровані у ході експлуатації будинку.





Будівля театру по вулиці Леніна (Театральній). Фотографія початку 1950-х років. На фасаді від Театрального провулку (вулиці Нейгауза) — кілька «сліпих» вікон.



Міський театр. Поштова листівка, яка була випущена на початку ХХ століття. На боковому фасаді будівлі від вулиці Кавалерійської також присутні «сліпі» вікна.





На цій поштовій листівці, випущеній у 1969 році, будівля театру з прибудовою. «Сліпе» вікно на другому поверсі споруди залишилося.



Будинок на розі вулиць Театральної та Нейгауза, належав Соколовим-Бородкіним. Від вулиці Нейгауза на першому і другому поверхах кілька «сліпих» вікон, які є автентичними та мають такого ж розміру віконні ніші і таке ж обрамлення, як й інші вікна цих фасадів.





Присутні «сліпі» вікна і на дворових фасадах цієї будівлі. Деякі з них є новоствореними. Прикрашають віконні ніші архівольти у вигляді профільованої рельєфної тяги.



Будівля школи № 3 на Новомиколаївці, яку споруджували для Миколаївського народного училища за проектом архітектора О. Любельського, заняття розпочалися у будівлі у 1916 році. На фасаді від вулиці Шимановського ніші «сліпих» вікон на першому та другому поверхах будівлі.



. Є «сліпі» вікна й на інших фасадах цієї будівлі.



Будинок № 55 по вулиці Великій Пермській. На боковому фасаді від провулку два «сліпих» вікна. Очевидно, ці віконні отвори були замуровані у ході експлуатації будинку.





Двоповерховий будинок на розі вулиць Гоголя і Панченка, неатрибутований. На фасаді від вулиці Панченка є «сліпі» вікна.

Будинок № 11 по вулиці Пашутінській, на розі з вулицею Гагаріна. Належала будівля А. Ледереру. Відомо, що у ній знаходилося Єлисаветградське повітове поліцейське управління. На фасаді від вулиці Гагаріна неавтентичне «сліпе» вікно з лучковим завершенням.



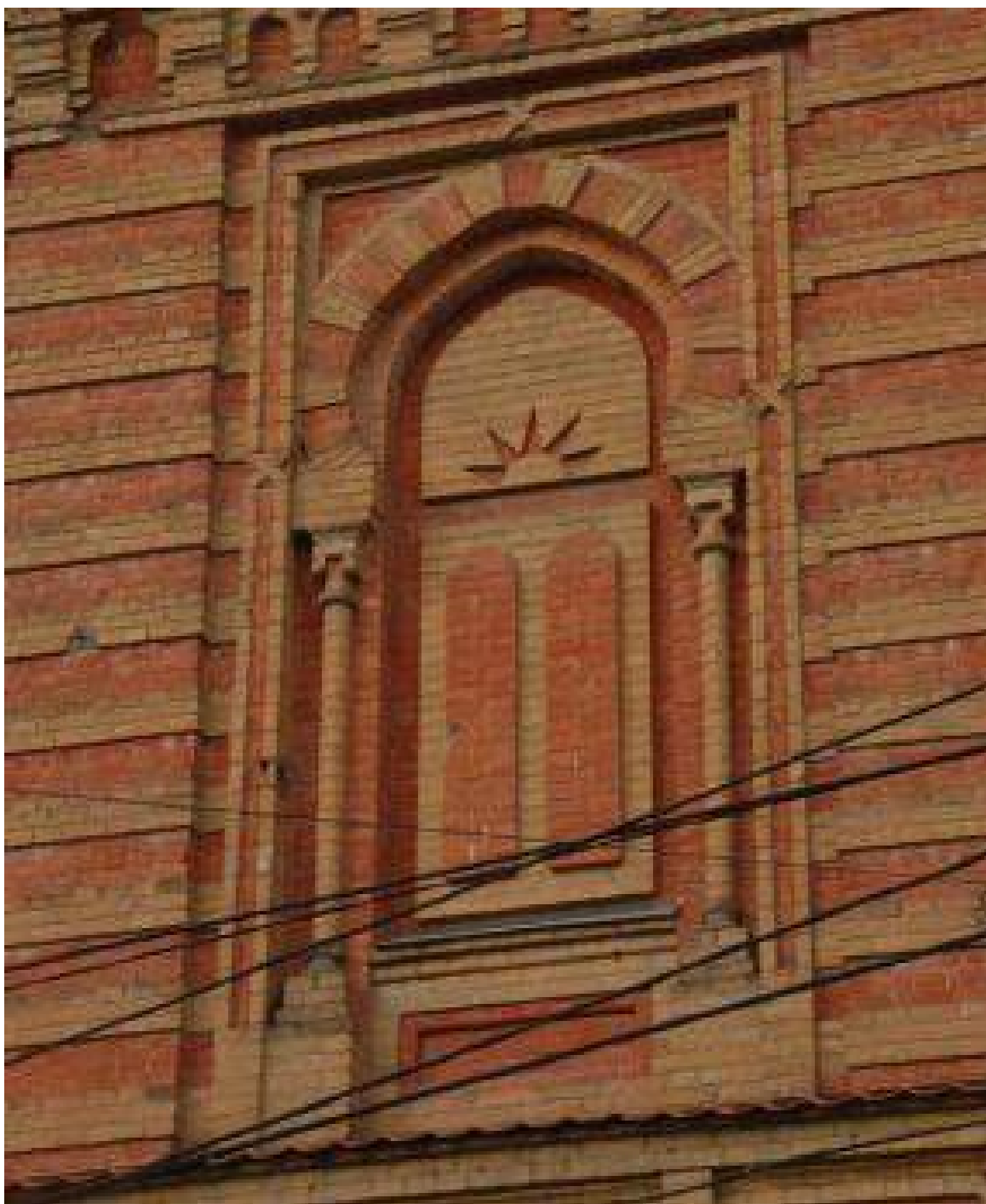




Будинок № 16 у Василівському провулку, будівля колишньої церковно-приходської школи, спорудженої за проектом Л. Прокоповича у перші роки ХХ століття. На боковому фасаді будівлі від Грецької церкви кілька ніш «сліпих» вікон.



Велика хоральна синагога по вулиці Чміленка, на розі з вулицею Пашутінською. Фасад від вулиці Пашутінської архітектурно оформлений десятьма «сліпими» вікнами, вісім з яких були замуrowані, а лише два вікна по центру фасаду на першому і другому поверхах, за задумом архітектора цієї будівлі О. Лишнеvського, спочатку були «сліпими».



Двоповерхова будівля по вулиці Великій Перспективній, у якій за радянської влади був магазин «Турист». На першому і другому поверхах фасаду від річки по два «сліпих» вікна таких же розмірів та обрамлення, як і на фасаді від вулиці Великої Перспективної. Ці «сліпі» вікна створені в процесі експлуатації будівлі, первісно в одному з них був дверний отвір.



Будівля школи № 7 по вулиці Архітектора Лишневського, споруджена для Пушкінського народного училища на проектом О. Лишневського. «Сліпі» вікна на боковому фасаді будівлі виникли у процесі її експлуатації.







Двоповерховий будинок на розі вулиць Леніна (Театральної) та Луначарського (Чорновола), фотографія 1970-х років. На першому поверсі будівлі від вулиці Леніна був магазин «Каштан». На фасаді від вулиці Луначарського — «сліпі» вікна.



Будинок по вулиці Карла Лібкнехта (Преображенській), на розі з вулицею Володарського (Тарковського), 1986 рік.



Поштова листівка з фотографією будівлі юнкерського кавалерійського училища по вулиці Дворцовій (Театральній). Споруджений будинок у середині XIX століття під царський палац. На третьому поверсі бокового фасаду бачимо кілька «сліпих» вікон.



Будівля колишнього духовного училища по вулиці Вокзальній, на розі з вулицею Київською, у якій сьогодні школа № 14. На фасаді від вулиці Київської є «сліпі» вікна, які були замуровані за радянської влади, коли тут влаштували середню школу.





Двоповерховий будинок № 1 по вулиці Панченка, на розі з вулицею Шевченка, неатрибутований. На дворових фасадах присутні «сліпі» вікна.



Двоповерховий будинок на розі вулиць Дворцової (Театральної) та Луначарського (Чорновола), неатрибутований, не зберігся. Фотографія 1970-х років. На фасаді від вулиці Луначарського кілька «сліпих» вікон, ніші яких різних розмірів та різного обрамлення.







Громадська жіноча гімназія. Поштова листівка, яка випущена на початку ХХ століття. Будівлю споруджували за проектом О. Лишневського, виконробом на будівництві був міський архітектор О. Кишкін, заняття у будівлі розпочалися у квітні 1904 року. У вінцевій частині головного фасаду аркатура півциркульних вікон, кожне третє з яких — «сліп». Віконні ніші чергуються з фігурними півколонами, під нішами «сліпих» вікон — великі квадратні ширинки.





«Сліпі» вікна на фасаді одноповерхової будівлі колишнього кавалерійського училища у Театральному провулку (вулиця Нейгауза). Блоки спарених ніш «сліпих» півциркульних вікон розділені рустованими пілястрами.







На цій поштовій листівці — будівля Єлисаветградського відділення Державного банку по вулиці Великій Перспективній, навпроти Міського бульвару. «Сліпе» вікно на другому поверсі фасаду від вулиці Московської (Чміленка).



Будинок № 11 по вулиці Театральній. «Сліпі» вікна на дворовому фасаді виникли у процесі пристосування приміщень під сучасні потреби.



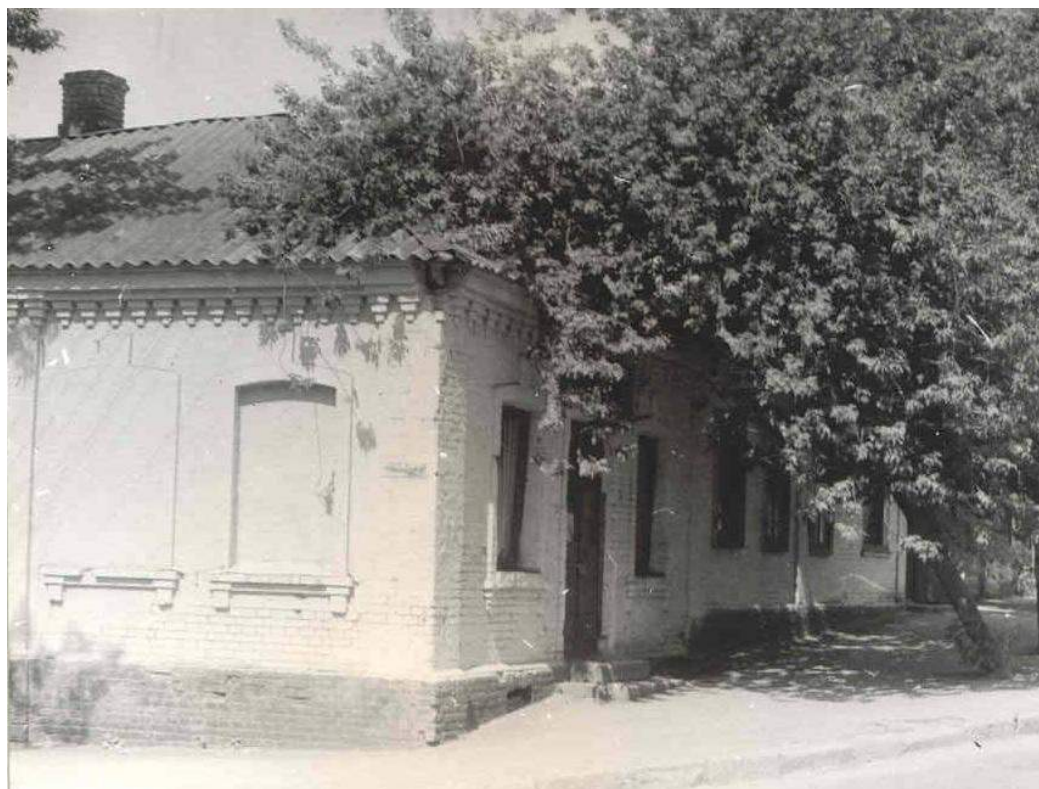


Контора «Військбуду» по вулиці Фрунзе (Олефіренка), 10, фотографія 1953 року.



Триповерховий житловий будинок на розі вулиць Шевченка і Луначарського (Чорновола), фотографія 1965 року. «Сліпі» вікна на бічних ризалітах від вулиці Луначарського — у кожному ризаліті по одному «сліпому» вікні, що розташовані трохи нижче вікон третього поверху.





Будинок по вулиці Поповича, навпроти залізничного вокзалу, фотографія 1989 року. На той час у будинку був магазин.



Будівля поштамту по вулиці Гоголя, фасад від провулку Декабристів. «Сліпі» вікна на другому та третьому поверхах.



Будинок на розі вулиць Леніна (Архітектора Паученка) і Володарського (Тарковського), у якому був проектний інститут, фотографія 1970-х років. На вуличному фасаді «сліпе» вікно великих розмірів.





Житловий будинок по вулиці Калініна (Винниченка), у якому до 1917 року був млин Барського. Фотографія 1980 року. Спарені ніші «сліпих» вікон з лучковим завершенням на кожному з чотирьох поверхів.



Будинок культури ім. Жовтня заводу «Червона зірка» по вулиці Леніна (Театральній). Фотографія 1969 року. Будівля не збереглася. «Сліпі» вікна на першому і другому поверхах вуличного фасаду, за яким була зала для глядачів.







Будівля колишнього Єлисаветградського земського реального училища по вулиці Олефіренка, 6. Сьогодні у ній інженерний фаховий коледж ЦНТУ. На фасадах кількох корпусів будівлі «сліпі» вікна.





Будинок № 1 по вулиці Великій Перспективній, споруджений у 1956 році для партійної школи за типовим проектом. На обох бокових фасадах ризаліту «сліпі» вікна.



Одноповерховий будинок на розі вулиць Гагаріна і Тарковського. «Сліпі» вікна від вулиці Гагаріна.





Будинок № 12 по вулиці Олефіренка, на розі з вулицею Молодіжною, неатрибутований. На фасаді від вулиці Молодіжної «сліпе» вікно.



Будинок № 19 по вулиці Покровській. Замуровані віконні отвори.



Пошта. Поштова листівка. Справа на фотографії — двоповерховий будинок № 30 по вулиці Великій Перспективній. На другому поверсі бокових фасадів будинку кілька «сліпих» вікон. Під віконною нішею у ширінці багате ліплення. Такий же ліпний декор і карнизу над вікном.





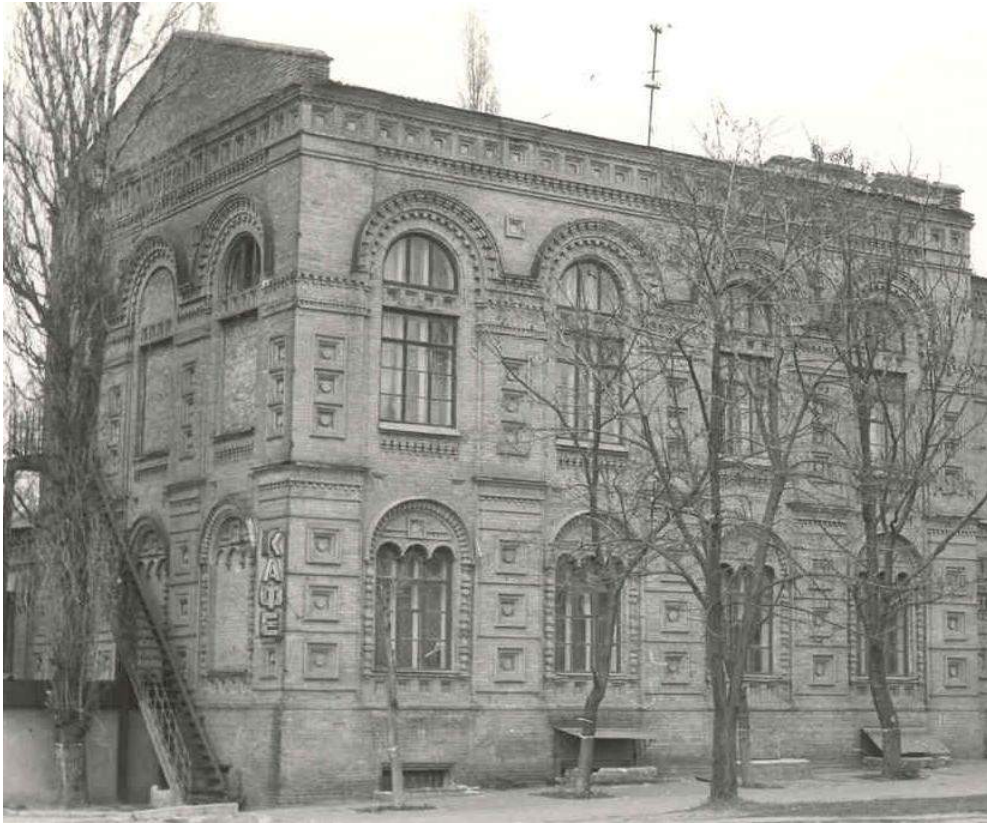


Будинок № 83 по вулиці Карпи, на розі з вулицею Михайлівською. На фасаді від вулиці Михайлівської «сліпі» вікна.



Будинок № 41 по вулиці Чорновола, на розі з вулицею Карпи. Належав нотаріусу А. Якубовському, а будували його за проектом архітектора О. Лишневського. На обох дворових фасадах присутні «сліпі» вікна.





Будинок № 16 по вулиці Вокзальній, споруджений у 1913 році за проектом архітектора О. Любельського для ремісничо-грамотного училища. На кількох дворових фасадах будівлі присутні «сліпі» вікна, більшість з яких не є автентичними.







Будинок № 36 по вулиці Великій Перспективній. «Сліпе» вікно на другому поверсі бокового фасаду будівлі.



Будинок № 68 по вулиці Архітектора Паученка. На першому поверсі фасаду від вулиці Архангельської два «сліпих» вікна.





Будинок № 36 по вулиці Чорновола, на розі з вулицею Театральною. На фасаді від вулиці Чорновола два «сліпих» вікна на другому поверсі.







Будинок № 40 по вулиці Великій Перспективній, у якому сьогодні один з корпусів музичної школи № 1. На кутовому фасаді будівлі «сліпі» вікна на першому та другому поверхах. Півциркульні ніші вікон вузчі та довші за віконні отвори головного фасаду будівлі, і завершуються вони архівольтами.







Будівля колишнього кінотеатру «Мир» по вулиці Великій Перспективній. Справа на центральному фасаді було вікно, а потім його замурували.



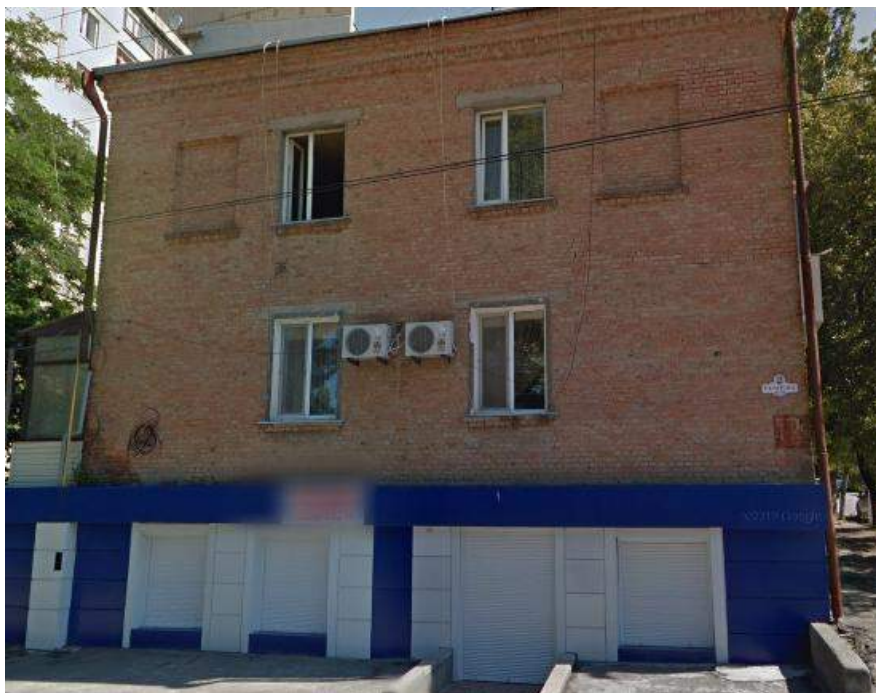
Будинок № 10 по вулиці Гагаріна, на розі з вулицею Великою Перспективною. «Сліпе» вікно від вулиці Гагаріна.





Будинок № 34 по вулиці Михайлівській, належав Н. Бракер. «Сліпе» вікно на боковому фасаді будівлі від вулиці Архітектора Паученка. Віконний отвір був замурований у процесі експлуатації будівлі без влаштування ніші.





Будинок № 13 по вулиці Гагаріна, на розі з вулицею Пашутінською. На фасаді від вулиці Гагаріна два «сліпих» вікна на другому поверсі.



Будинок № 44 по вулиці Гоголя, у якому було Бюро судово-медичної експертизи.







Будинок № 89 по вулиці Архангельській.



Двоповерховий житловий будинок № 48 по вулиці Чорновола, на розі з вулицею Гоголя. На фасаді від вулиці Чорновола — «сліпі» вікна.



Цей же будинок на фотографії 1970-х років.



Будинок № 42 по вулиці Карабінерній.







Будинок № 75 по вулиці Архангельській. Замуровані віконні отвори на обох вуличних фасадах будівлі.



Будинок № 58 по вулиці Архангельській.





Будинок № 12 по вулиці Покровській.



Будинок № 17 по вулиці Нейгауза.





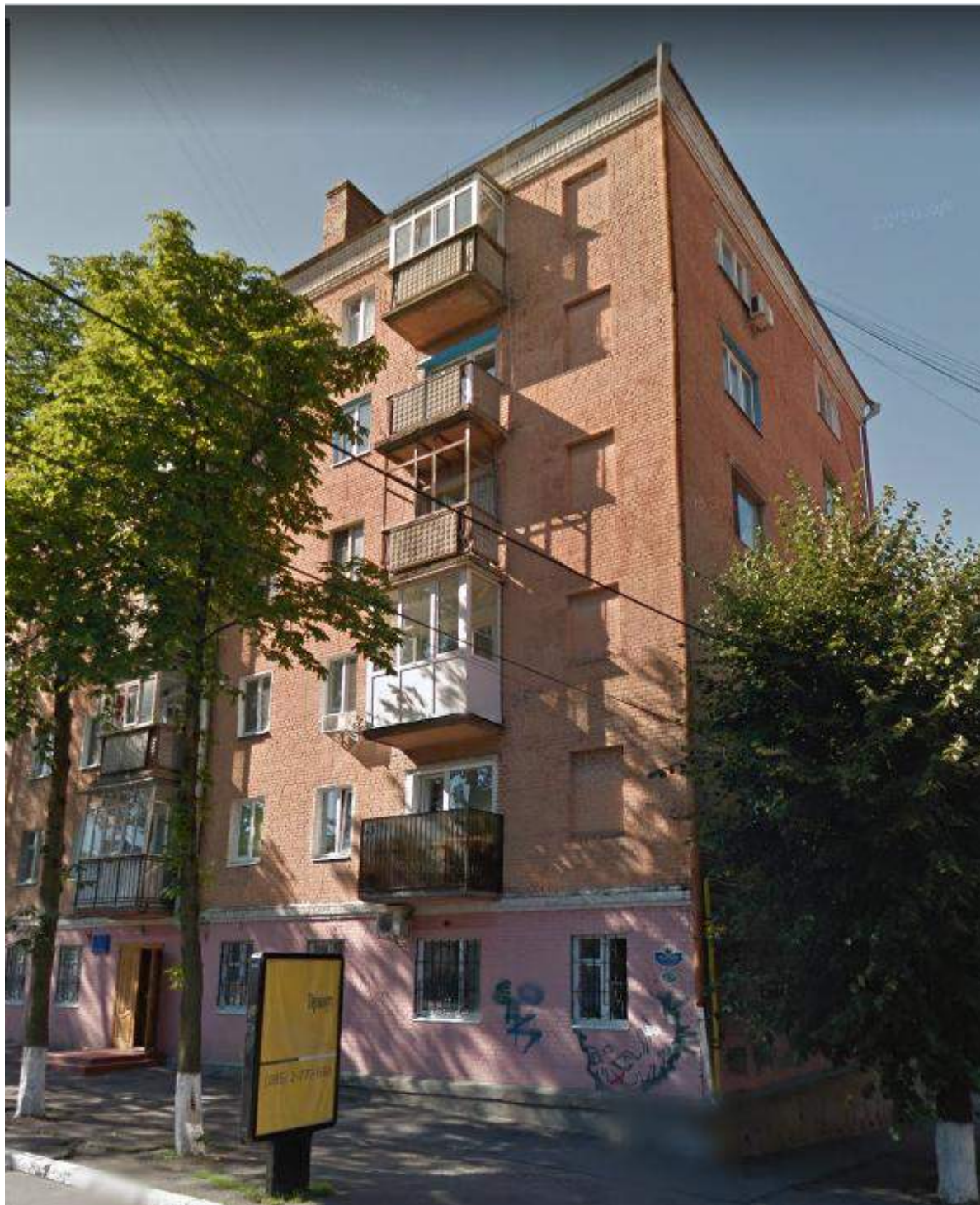


Будинок № 48 по вулиці Михайлівській.



Будинок Сейдера по вулиці Великій Перспективній, на розі з вулицею Архітектора Паученка.  
На знімку — боковий фасад будівлі від вулиці Пашутінської. На третьому поверсі — імітація трьох «сліпих» вікон.





Житловий будинок № 42 по вулиці Шевченка, на розі з вулицею Пашутінською. На фасаді від вулиці Шевченка вертикальний ряд «сліпих» вікон на кожному з п'яти поверхів будівлі.





Будинок № 11 по вулиці Тарковського, на розі з вулицею Єгорова.





Будинок № 22 по вулиці Карпи. Замурований віконний отвір.



Будівля Куцівського народного училища. «Сліпе» вікно на дворовому фасаді будівлі.







Будинок для причту Знаменської церкви на Биковому. «Сліпе» вікно на фасаді будівлі від вулиці Каховської.

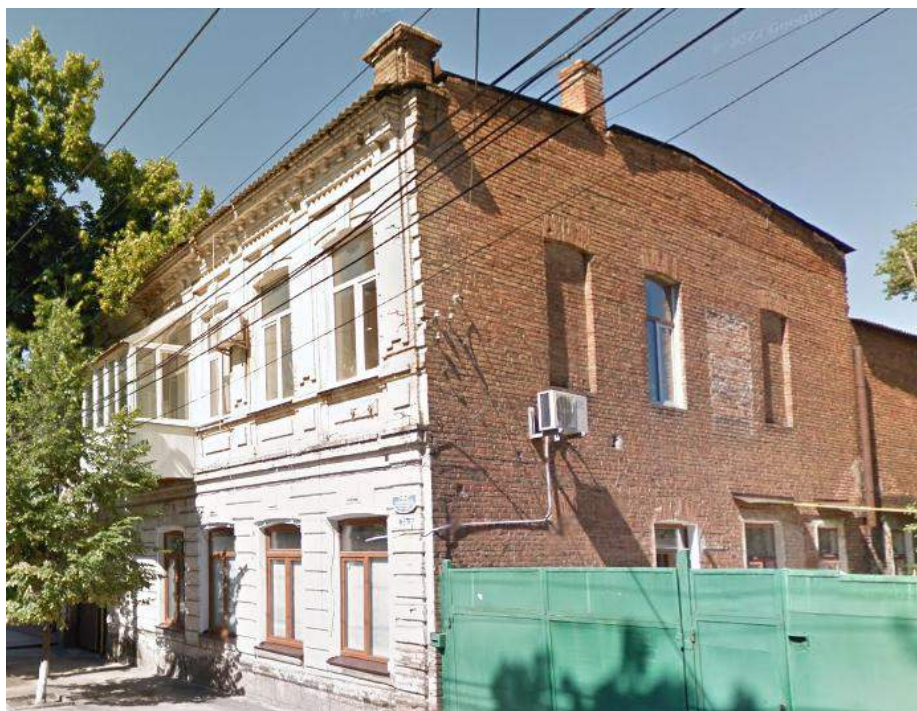


Будинок № 78 по вулиці Великій Пермській. Замурований віконний отвір на вуличному фасаді будівлі.





Будівля банку на розі вулиць Театральної та Чорновола. Фундамент будівлі від вулиці Театральної облицьований кам'яними плитами, які імітують «сліпі» підвальні вікна.



Будинок № 28 по вулиці Чорновола, належав лікарю Когону. «Сліпі» вікна на боковому фасаді від вулиці Шевченка.







Будинок № 27 по вулиці Шевченка. На вуличному фасаді замурована прямокутна віконна ніша та замурована ніша круглого вікна, через яке освітлювалися сіни, коли під цим вікном були вхідні двері до будівлі.



Будинок № 7 по вулиці Великій Перспективній. Два вертикальні ряди «сліпих» вікон на боковому фасаді житлового будинку від Студентського бульвару.

На дворовому фасаді будівлі три ризаліти, в яких влаштовані входи у під'їзди. Між ризалітами — по вертикальному ряду «сліпих» вікон.



Неавтентичне «сліпе» вікно на одному з фасадів будівлі колишньої жіночої гімназії.





Сліпi» вiкна на боковому фасадi (вiд Театральної площi) будiвлi вiйськового мiстечка.  
Фотографiя 1986 року.



---

## ВІКНА ДРУГОГО СВІТЛА

Друге світло в архітектурі — приміщення без стельового перекриття на одному або декількох поверхах. Такий прийом створює відчуття легкості і повітряного простору в приміщенні. При такому великому просторі денне світло легко проникає всередину і наповнює будинок легкістю.

Друге світло об'єднує кілька кімнат на різних рівнях (поверхах) в одне високе приміщення, за рахунок чого збільшується освітленість і значно розширюється внутрішній простір споруди. Зазвичай не влаштовують стелю над приміщенням зали або вітальні, і роблять це, як правило, у великих будівлях.

Друге світло — естетична краса; візуальне розширення простору; збільшення освітленості; розширення можливостей оформлення (в високому приміщенні без стель легко помістяться масивні меблі, рояль, високі рослини і т.д.).

Друге світло завжди додавало величі і помпезності готичним церквам, палацам і середньовічними замкам. Крім того, за часів відсутності електрики і лампочок саме завдяки високим вікнам другого світла збільшували доступ природного світла всередину будівель.

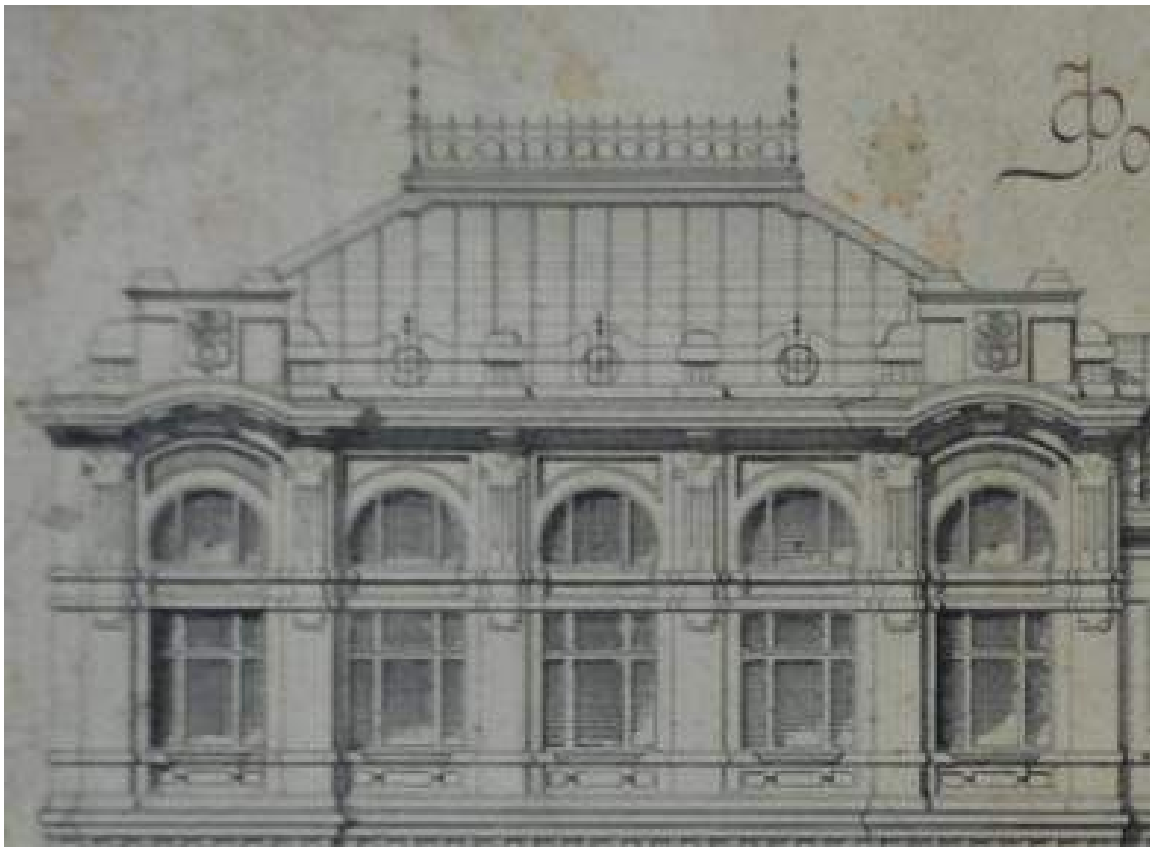
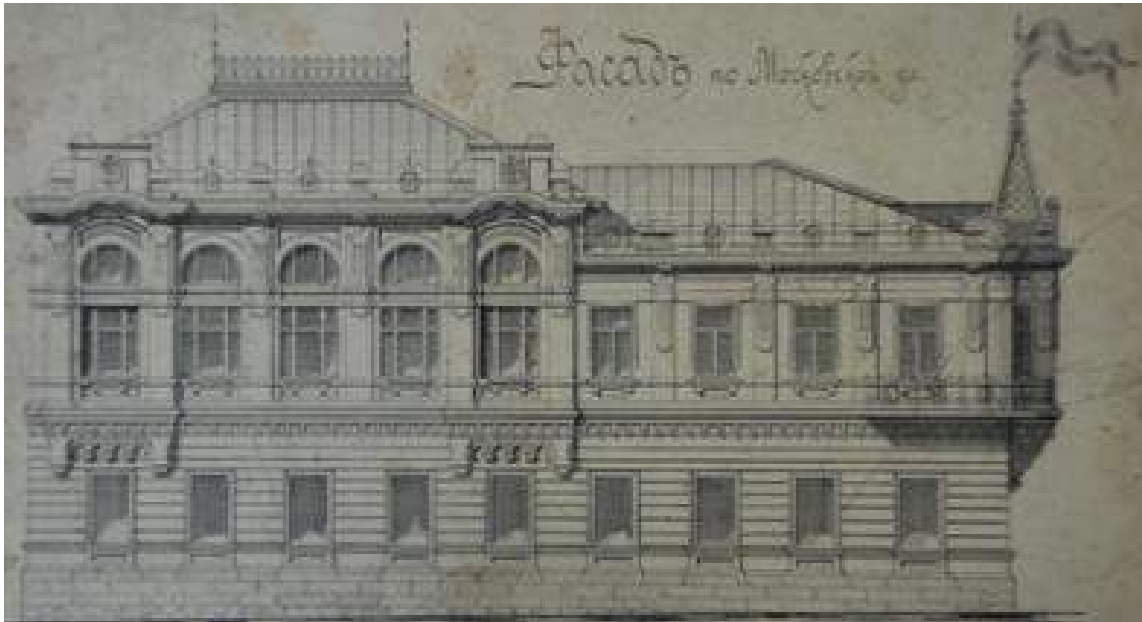
Також вікнами другого світла називають вікна, які влаштовані для освітлення темного приміщення через вікно із світлої кімнати, галереї, лоджії.



Площина центрального ризаліту будівлі колишньої жіночої гімназії, а нині університету. Верхній ряд вікон — вікна другого світла актової зали.



Проект двоповерхового будинку по вулиці Московській (Чміленка), автор якого технік К. Шостовський. Чи був споруджений цей будинок — невідомо. На другому поверсі у ризаліті, очевидно, зала, оскільки висота поверху дещо більша і над вікнами другого поверху ще один ряд невеликих вікон із півциркульним завершенням отворів.





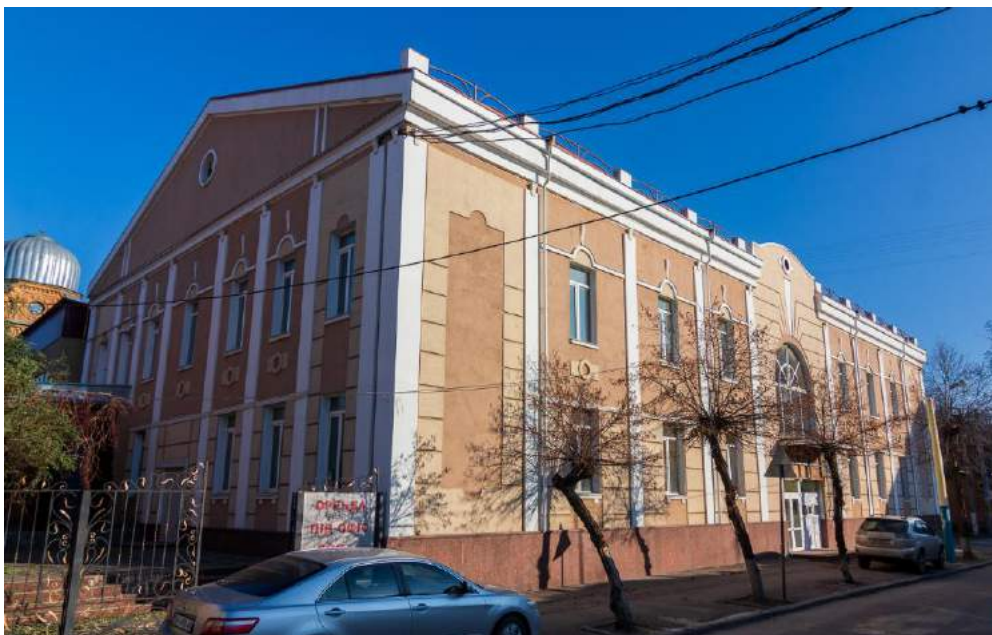
Велика Синагога. Поштова листівка. Верхній ряд вікон бокових фасадів — вікна другого світла.



Олександрівська вулиця (Тарковського). Поштова листівка. Зліва на фотографії — на розі з вулицею Московською (Чміленка), — будівля Кравецької («Портняжної») синагоги. Круглі вікна у верхньому ряду — вікна другого світла. Будинок не зберігся.







Будівля молитовної школи «Бесгамедріш». Її збудували у 1852 році. У 1888-1889 роках надбудували другий поверх, головний фасад завершили фронтоном. У 1895 році зробили двоповерхову терасу. За радянської влади у будівлі розмішувалися різні комунальні служби. У 1951 році будівлю реконструювали з деяким розширенням і у ній був спортивний зал товариства «Аванград» заводу «Гідросила», який мав вікна другого світла. На фотографії — будівля молитовної школи після останньої реконструкції.



У цьому будинку по вулиці Леніна (Театральній), який споруджувався для Громадського зібрання, за радянської влади був Будинок культури «Жовтень» заводу «Червона зірка». Фото 1970-х років. Будинок не зберігся. Верхній ряд «сліпих» вікон — вікна другого світла зали для глядачів.



Будівля під час демонтажу. Ці ж «сліпі» вікна від глядацької зали.



Будинок обласної ради, фасад від вулиці Чміленка. На другому поверсі зал засідань, який має ряд вікон другого світла з циркульним завершенням.







Будівля міської ради по вулиці Великій Перспективній. Зал засідань у крилі від вулиці Гоголя має два ряди вікон, тобто вікна другого світла.



Будинок № 1 по вулиці Великій Перспективній. Актова зала на другому поверсі у лівому крилі має вікна другого світла.









Будівля колишнього Миколаївського народного училища. У лівому ризаліті на другому поверсі зала, яка має вікна другого світла.



Одноповерхова будівля з торгівельними лавками, яка мала прямокутні вікна другого світла і знаходилася по вулиці Великій Перспективній від будинку Заславського у напрямку вулиці Преображенської.

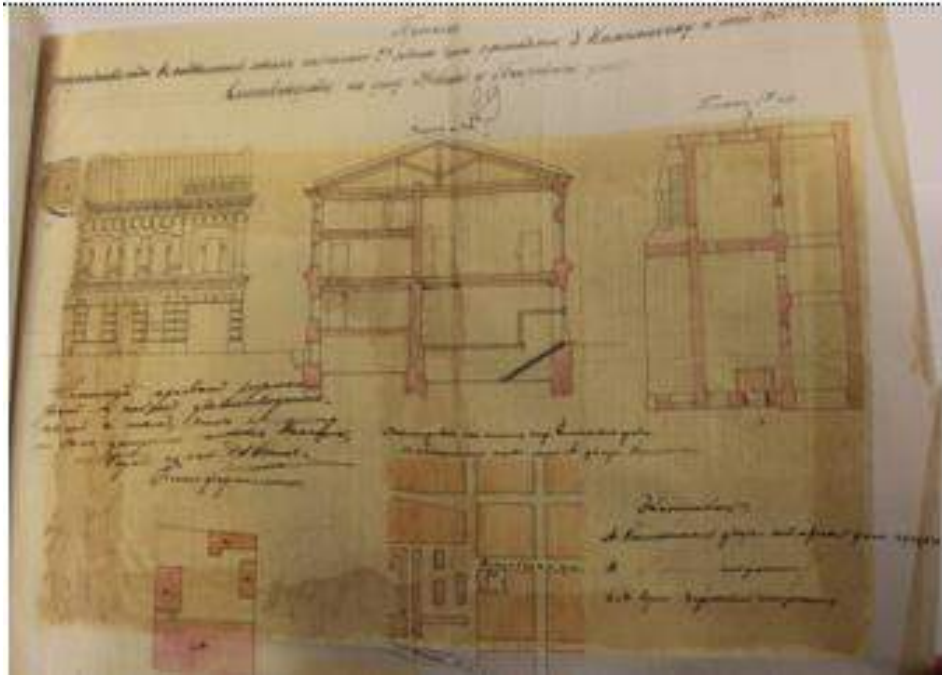




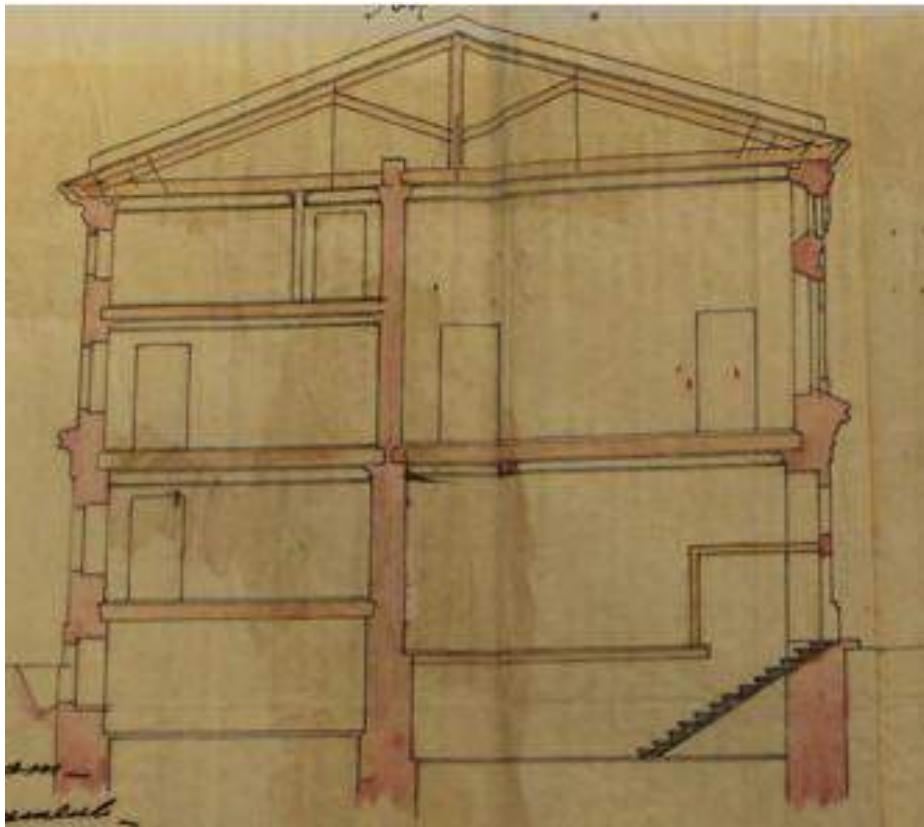


Колишній будинок Хаскеля Камінського на розі вулиць Пашутінської та Покровської. У вінцевій частині будівлі над вікнами другого поверху, на обох вуличних фасадах та на кутовому фасаді будівлі, – замуrowані вікна другого світла.





План влаштування входу у підвальне приміщення будинку Хаскеля Камінського на розі вулиць Невської (Пашутінської) та Покровської, квітень 1901 року.



На цьому перерізі будинку бачимо вікна другого світла.







Будівля ремісничо-грамотного училища по вулиці Вокзальній. На другому поверсі вікна другого світла у приміщенні зали.





Будинок № 11 по вулиці Дворцовій. Над центральним входом - еркер, у бокових площинах якого двері, що виходять на балкони. Над цими дверима – фігурне вікно другого світла.





По боках ервера - по дві пари спарених вікон. Нижнє вікно - більшого розміру і з лучковою нішею, а над ним - овальне лежаче вікно. Обрамлення верхнього та нижнього вікон скріплені п'ятьма профільованими рельєфними тягами.



---

## ПРОМІНЬ СВІТЛА У СІНЯХ

Для освітлення сіней, коридорів та сходових майданчиків на фасадах будівель архітектори влаштовують віконні отвори. Вони бувають різних форм і розмірів, а також обрамлення.

---



Неатрибутований будинок на розі вулиць Дворцової та Панченка, вид з вулиці Панченка. Одним з власників будинку був Шатов. Над вхідними дверима розташовані декоративні овальні віконця, так зване «бичаче око», через які падає світло на сходовий майданчик.

---



Приймальне відділення лікарні на території фортеці св. Єлисавети будувалося як інфекційний барак, якому потім присвоїли ім'я Пирогова. Про це до останньої реставрації нагадувала пам'ятна дошка на стіні будівлі. Над обома дверима головного фасаду прямокутні вікна, які освітлюють коридор.





Будинок № 11 по вулиці Театральній. Над парадним прямокутним входом — трапецієвидне вікно.



Вхід до лікувального корпусу лікарні св. Анни по вулиці Анни Дмитрян. Над входом знаходяться п'ять віконць, що освітлюють внутрішні сходи сіней.







Будинок № 10 по вулиці Театральній. Будівля належала О. Волохину і до 1917 року у ній був кінотеатр «Казка», а за радянської влади — кінотеатр ім. Дзержинського. Над входними дверима віконце, яке акцентоване декоративним віяловим замком, і оздоблене маскаронем у вигляді голови Лорелеї. Через це вікно природне світло падає у темний коридор.





Будинок по вулиці Гоголя, 28, належав купцю Бабакіну, сьогодні у ньому Фортечна районна рада міста Кропивницького. Потрійне віконце у вигляді листка конюшини під загальною стріластою аркою завершує вхідний портал.







Вулиця Велика Перспективна, 21. Над вхідним порталом кругле світлове вікно «бичаче око», яке обрамлене лиштвою й акцентоване декоративним віяловим замком.







Будинок № 10 по вулиці Шульгіних, неатрибутований. Над вхідним порталом біфорне вікно, через яке освітлюється сходовий майданчик. Два віконні отвори з півциркульним завершенням розділені пілястрою і обрамлені третьою аркою, в тимпані якої вставні прикраси.







Двоповерховий будинок № 68 по вулиці Шевченка, неатрибутований. Між порталом та еркером два вузьких продовгуватих прямокутних вікна для освітлення сходового майданчика.



Будинок № 5 по вулиці Гагаріна, на розі з вулицею Великою Перспективною. Споруджений у вересні 1926 року будівельним кооперативом робітників зв'язку «Червоний зв'язок». По центру фотографії два вікна — прямокутне та сегментне над ним, які призначені для освітлення сходового майданчика.







Вхід до одного з корпусів будівлі, у якій було Єлисаветградське земське реальне училище.  
Вище піддашся — віконце для освітлення коридору.

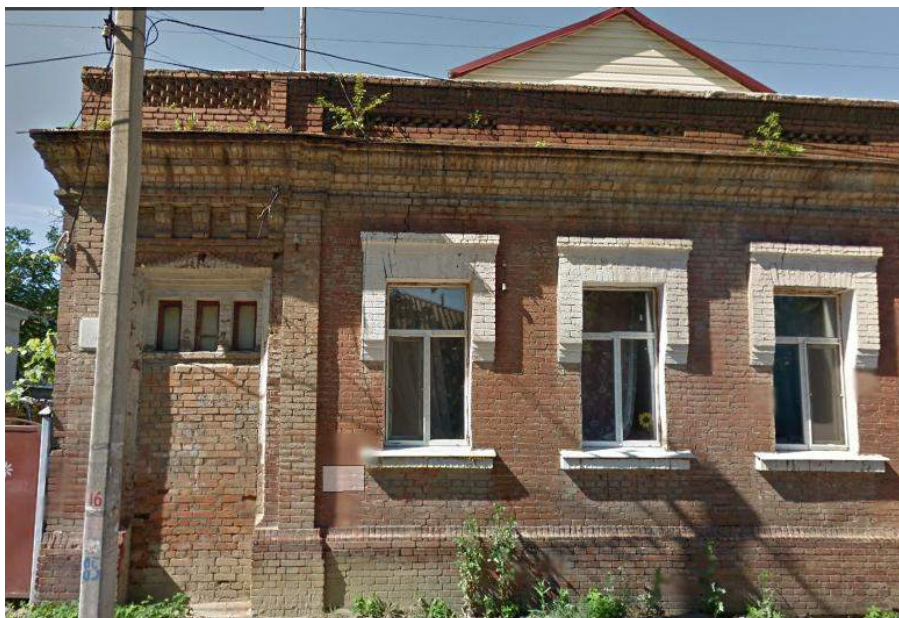




Будинок власника машинобудівного заводу Ельворті по вулиці, яка сьогодні носить його ім'я. Над входними дверима сегментне вікно, яке освітлює сіни. А вище, на рівні другого поверху, кругле вікно «бичаче око», через яке освітлюється сходовий майданчик.







Будинок № 60 по вулиці Гоголя. Над замуrowаним дверним отвором три вузьких продовгуватих віконця, через які освітлювалися сїни.



Будинок № 79 по вулиці Гоголя. Над вхідними дверима два видовжені прямокутні віконця для освітлення сходового майданчика.



## ВІКНА ПІДВАЛІВ ТА ЦОКОЛЬНИХ ПОВЕРХІВ

На фасадах багатьох будинків міста, як вуличних так і дворових, можна бачити віконця, які ведуть до підвальних та цокольних приміщень. Вони різні за розмірами, взаємності від того наскільки виступає над рівнем ґрунту підвальний чи цокольний поверх. Також ці вікна різних конфігурацій, і вони, як правило, не повторюють форму вікон на першому та вищих поверхах будівлі.

Кожна будівля, адміністративна або житлова, має не тільки надземні поверхи, а й підземні приміщення, у яких розташовують усі комунікації — опалення, каналізацію, водопровід, а також встановлюють обладнання для забезпечення нормальної життєдіяльності усієї споруди. Також ці підпілля використовують як житлові приміщення, облаштовуючи там квартири або комори. Усі ці підземні рівні називають цокольний поверх і підвал.

Згідно будівельної термінології, цокольний поверх — той, який занурений у землю менш, ніж на половину, а підвал — той, який заритий більш, ніж на половину. При цьому є загальна обов'язкова властивість — висота приміщення не менше 180 см. Якщо менше, то це не поверх, а технічне підпілля незалежно від ступеня заглиблення.

Підвальне приміщення повністю розташоване під землею, бувають випадки, що деяку частину виводять над поверхнею ґрунту, але повноцінного поверху не вийде зробити через висоту стін. Цоколь же частково знаходиться саме під землею, виступаючи над поверхнею землі своїми стінами трохи менше половини своєї висоти і спирається на фундамент споруди. Іноді цоколь називають нульовим поверхом або першим низьким.



До цієї групи вікон відносять, зокрема, вікна «абажур» — з сильно нахиленими всередину кімнати перемичкою і підвіконником, завдяки яким відбивається світло. Також так називають вікно з прикріпленим до стіни металевим кожухом, над яким з приміщення можна побачити лише смугу неба.





Цікавим архітектурним та інфраструктурним елементом старих будівель є віконця підвалів з металевими дверцятами. Ці віконця є шляхом для проникнення певної частки світла всередину підвалів та водночас вентиляції приміщень. Такі вікна відкривалися ключем з надвору, ймовірно використовувалися раніше в якості жолобів з метою завантаження товарів, вугілля чи льоду безпосередньо у підвали з вулиць. Оскільки вони, як правило, знаходяться на вуличному фасаді будівлі, багато з них слугували люками підвалів з боку вуличної частини крамниць — і тому зберігання товарів було дуже важливим

На деяких старих будинках міста вікна підвальних приміщень були замуровані з часом, коли втратили своє початкове значення, або ж, щоб не дозволити злодіям проникнути у підвал будівлі.



Підвальні та цокольні вікна кількох фасадів комплексу будівель колишнього Єлисаветградського земського реального училища. Майже усі ці вікна мають сегментне завершення і на різну висоту виступають над землею — в залежності від рельєфу місцевості.









Будівля залізничного вокзалу, фотографія 1955 року.



Ательє мод по вулиці Володарського (Тарковського), фотографія 1955 року. Через прямокутні віконця невеликих розмірів сонячні промені потрапляють до підвальних приміщень.





Будівля колишньої жіночої гімназії. Прямокутні вікна підвальних приміщень.







Будівля колишньої єврейської лікарні по вулиці Преображенській. На фасаді від вулиці Преображенської бачимо підвальні віконця.



Добудова між будинком Гольденберга та будинком Македонського по вулиці Архітектора Паученка, яка була виконана у 1960-ті роки за проектом архітектора Л. Крейтор.







Цокольні вікна будівлі по вулиці Карпи, на розі з вулицею Михайлівською, у якій за радянської влади був Цукротрест.



Підвальні вікна будинку Авербуха по вулиці Чміленка, на розі з вулицею Нейгауза.







Будинок по вулиці Молодіжній, на розі з вулицею Олефіренка.



Будинок № 1 по вулиці Панченка.





Будинок № 24 по вулиці Тарковського. Вікна підвалу, які виходять на тротуар, закриті металевими листами.







Будівля ремісничо-грамотного училища по вулиці Вокзальній, 16. Під лівим крилом будівлі підвальне приміщення.







Будівля Кропивницького апеляційного суду по вулиці Великій Пермській, на розі з вулицею Великою Перспективною.



Будівля бібліотеки імені Шевченка. Підвальні віконця на боковому фасаді.





Будинок Сауля Барського по вулиці Великій Перспективній. Підвальне віконце з дворового фасаду.







Будинок № 62 по вулиці Гоголя

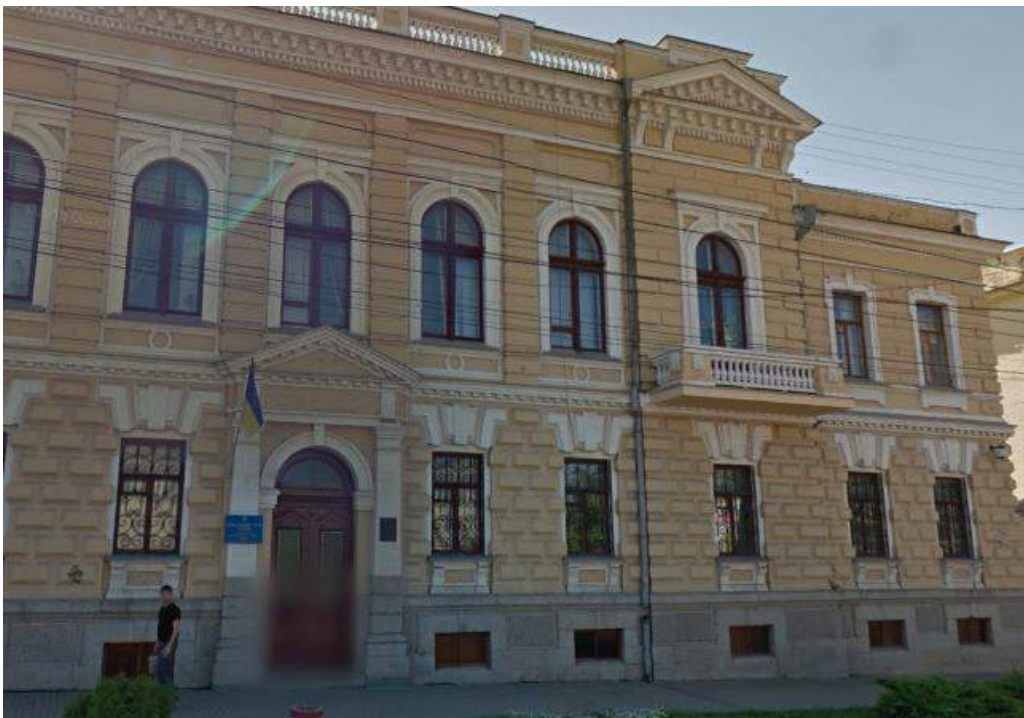


Будинок № 64 по вулиці Гоголя.





Будинок № 78 по вулиці Карпи.



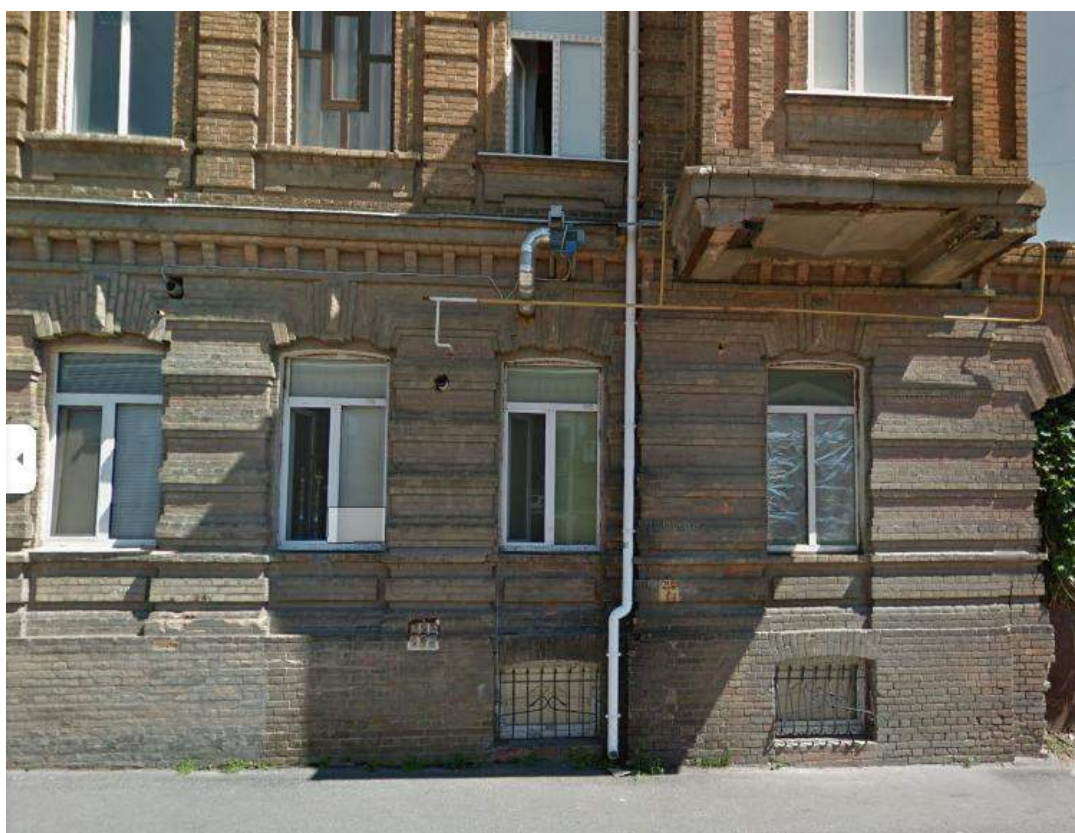
Будівля відділення Державного банку по вулиці Великій Перспективній.







Будинок № 46 по вулиці Чорновола.



Будинок № 41 по вулиці Чорновола, фундатор - нотаріус А. Якубовський.





Будинок № 21 по вулиці Шевченка, на розі з вулицею Пашутінською.







Будинок по вулиці Шевченка, був демонтований, справа від нього будинок № 10.



Справа на фотографії 1970-х років будинок № 19 по вулиці Леніна (Театральній).





Будинок по вулиці Великій Перспективній, знаходився навпроти будинку Заславського, не зберігся.







Будинок № 68 по вулиці Шевченка.





Будинок № 10 по вулиці Шульгіних.



Будинок № 80 по вулиці Гоголя. Фотографія 1970-х років.







Будинок № 5 по вулиці Театральній. Фотографія 1970-х років.



Будинок кооперативного технікуму ім. Сая по вулиці Чорновола.





Будівля колишнього духовного училища по вулиці Вокзальній.



Вулиця Гоголя, фотографія 1960-х років. На знімку - демонтований будинок з цокольним поверхом, який з будівлею поштамту розділяв провулок Декабристів.







Будинок № 11 по вулиці Шевченка.

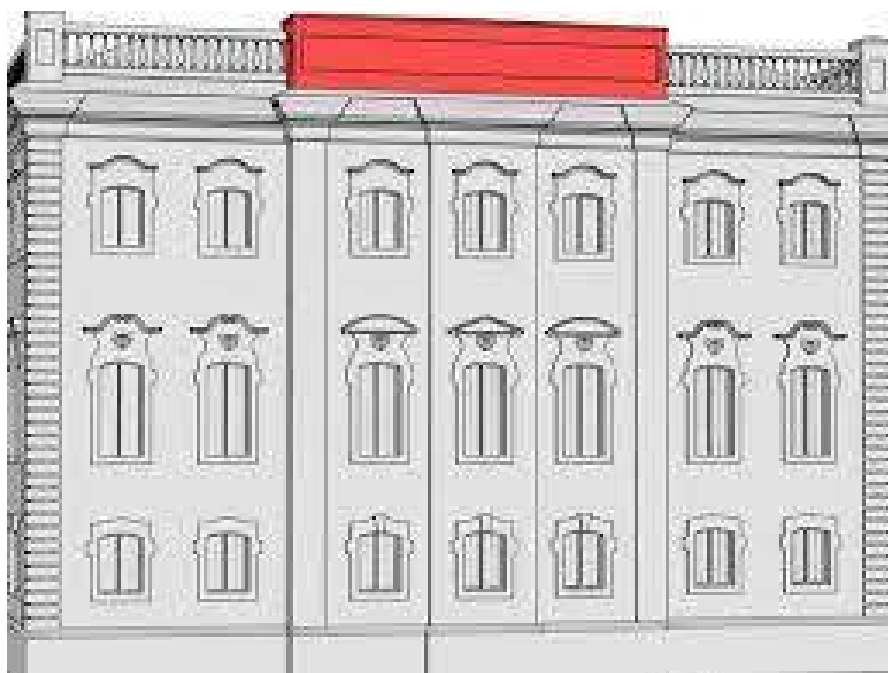


Вулиця Леніна (Театральна), вид від вулиці Луначарського (Чорновола) у напрямку вулиці Декабристів (Панченка). Справа на перехресті з вулицею Луначарського будинок з цокольным поверхом. Фотографія 1970-х років. Будинок не зберігся, його демонтували і збудували будівлю банківської установи.



## АТТИКИ

Аттик — декоративна, звернена до глядача стінка, парапет або поверх, що знаходиться над основним, візуально виділена карнизом. У цьому випадку вінцева функція будівлі переходить до аттичного елемента. Він може мати власний цоколь і малих, порівняно з головним, розмірів карниз.



Своєю назвою архітектурний елемент завдячує давньоримській любові до прославлення подвигів. Підкоривши Аттику, область на південному сході центральної Греції, римляни опинилися перед необхідністю увічнити цю подію, донести її сенс до кожного. Вони спроектували надбудови (подіуми) над тріумфальними арками та розмістили на аттичних поверхнях пам'ятні написи.

У Стародавньому Римі передню стінку аттика, розміщеного над головним фасадом, прикрашали як написами, так й скульптурою, розписом, сюжетними рельєфами. Такий декор мав виражене ідеологічне навантаження: обеліски, зображення та статуї воїнів, тріумфальні квадриги (колісниці) – все повідомляло глядачів про переможні дії правителів та велич Римської імперії. У цьому плані інформуюча і багато прикрашена плоска поверхня чимось схожа на сучасні рекламні розтяжки. Вона завершувала величні, потужні споруди і була помітна здалеку.

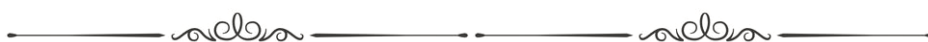
Історики архітектури справедливо порівнюють аттик тріумфальних арок зі сценою, де розгортаються динамічні дії, що застигли на мить. З розвитком архітектури та поширенням давньоримських напрацювань на територію Європи, з'явилися нові урочисті аркові склепіння. Надбудови над ними декорували з різних приводів. У центрі уваги були досягнення імператорів, консулів і події; змінювалися сюжети та написи.



Афінський – синонімічна назва для аттикового поверху на кшталт мансарди, який надбудований над головним карнизом будівлі.

Таким чином, залежно від конструктивного рішення, аттики можуть виконувати кілька функцій. За допомогою аттичної структури можна: збільшити житловий простір і кількість світла, що надходить за рахунок створення додаткових віконних отворів; виділити будинок оригінальним оформленням з решти забудови; обладнати під дахом зону відпочинку та наглядний майданчик – бельведер, зв'язати підпокрівельний простір та поверхню даху загальною темою; заповнити зовнішню площу фільонки або глухого парапету виразним та пишним декором, нанести фамільні або геральдичні символи.

Аттики завжди розташовуються над головним карнизом і можуть бути: глухим парапетом з декором; вузькою прикрашеною стінкою-навершям, розташованою по периметру покрівлі; зниженим поверхом мансардного типу.



Будинок № 109 по вулиці Гоголя. На вуличному фасаді три ризаліти, в яких входи до будинку. Над цими ризалітами на даху невеликі ступінчасті аттики, центральний — більший, має двохскатне завершення.





Будинок № 10 по вулиці Театральній. Належала будівля О. Волохіну. У 1910-х роках у ній був кінотеатр «Казка», а за радянської влади — кінотеатр ім. Дзержинського. На даху будівлі масивний ступінчастий аттик. По центру аттика — два сегменти, між якими декоративне ліплення.



Будинок № 19 по вулиці Тарковського, на розі з вулицею Гагаріна. Над двома ризалітами по краях фасаду від вулиці Тарковського — напівзруйновані аттики, на передньому плані яких трикутні фронтони.





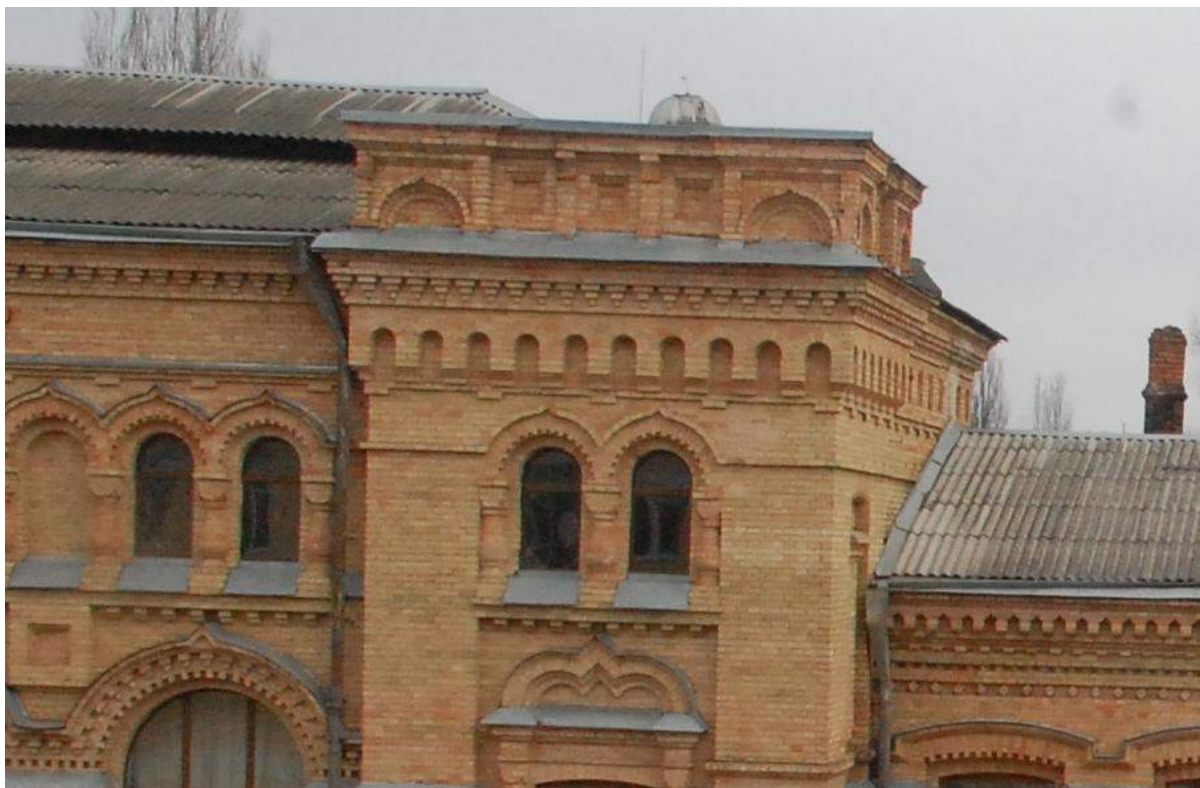


Будинок № 13 по вулиці Шевченка, на розі з вулицею Чорновола. У цій будівлі до 1917 року була Єлисаветградська земська повітова управа. На даху обох вуличних фасадів аттики, що являють собою дві тумби по краях, які з'єднані дугою.

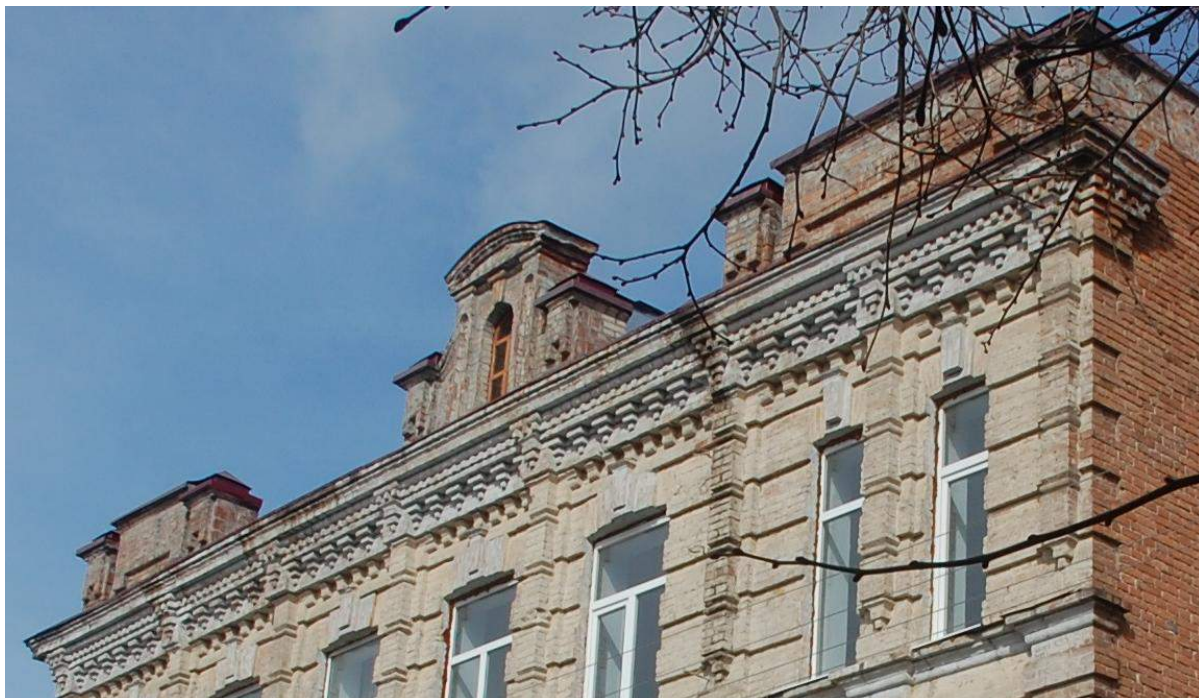




Будівля Єлисаветградської жіночої громадської гімназії по вулиці Петрівській (Шевченка). Над ризалітом аттикова стіна.







Будинок № 125 по вулиці Гоголя. Має аттики по кінцях вуличного фасаду та аттик з люкарною по центру фасаду.

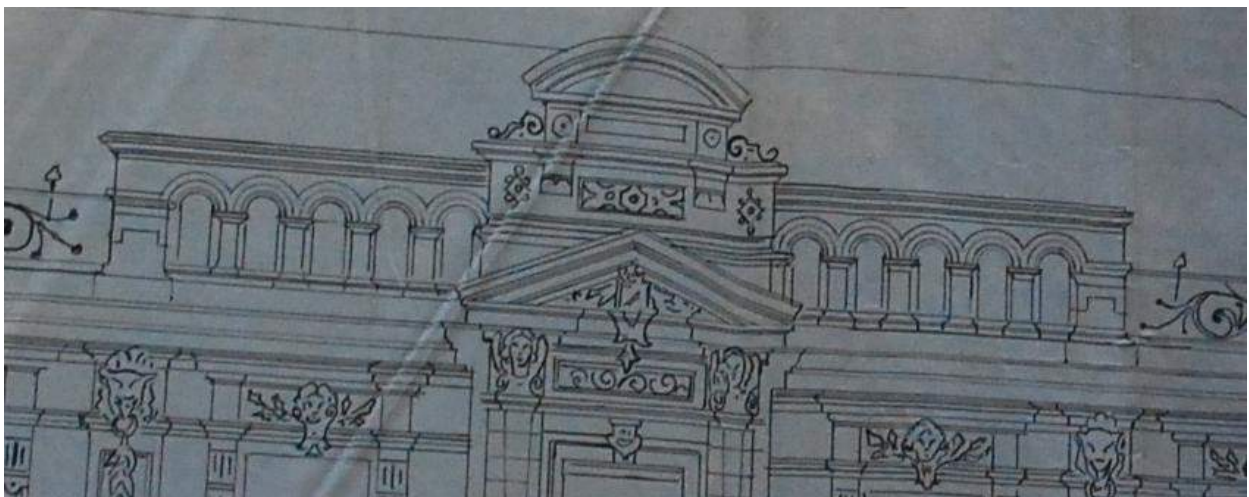


Одноповерховий будинок № 4 по вулиці Панченка. Вхідний портал завершує масивний аттик, з обох сторін якого також по невеликому аттику.





Будинок № 11 по вулиці Театральній. Атик у вигляді трикутного фронтона з дугоподібними сторонами



Фрагмент проекту двоповерхового будинку М. Соловйова на розі вулиць Миргородської (Шульгіних) та Дворцової (Театральної). Архітектор Я. Паученко. Будівля була зруйнована у роки радянсько-німецької війни.





Фрагмент проекту двоповерхового кам'яного будинку спадкоємців Феодосія Зеленченка по Володимирському провулку. Над ризалітами по краях фасаду від провулку — аттики. Будівля буда демонтована у часи Незалежності України.

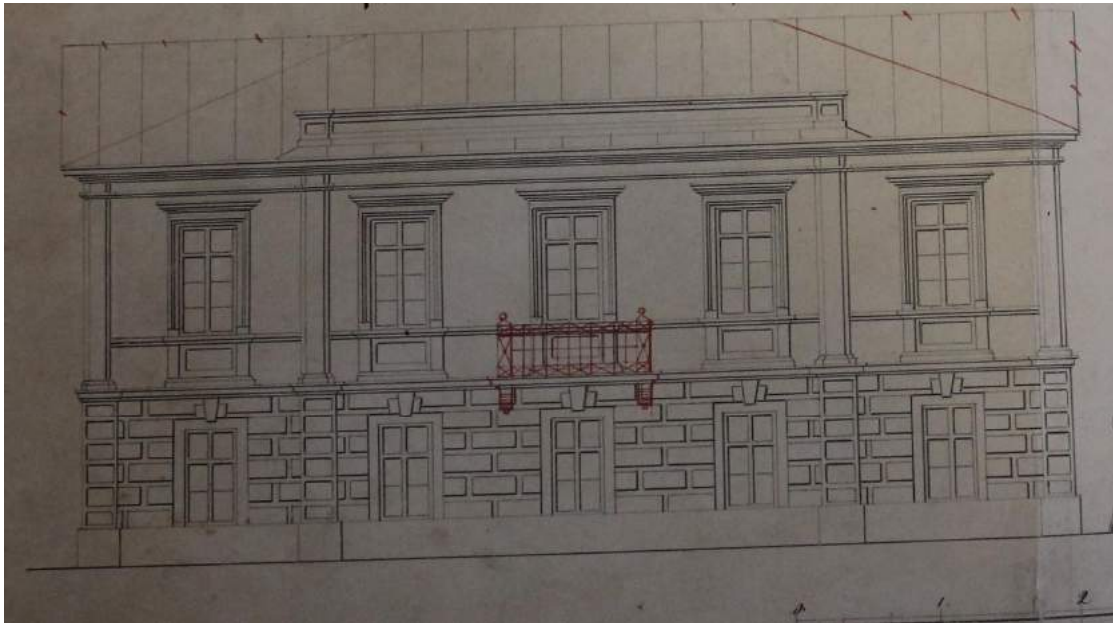




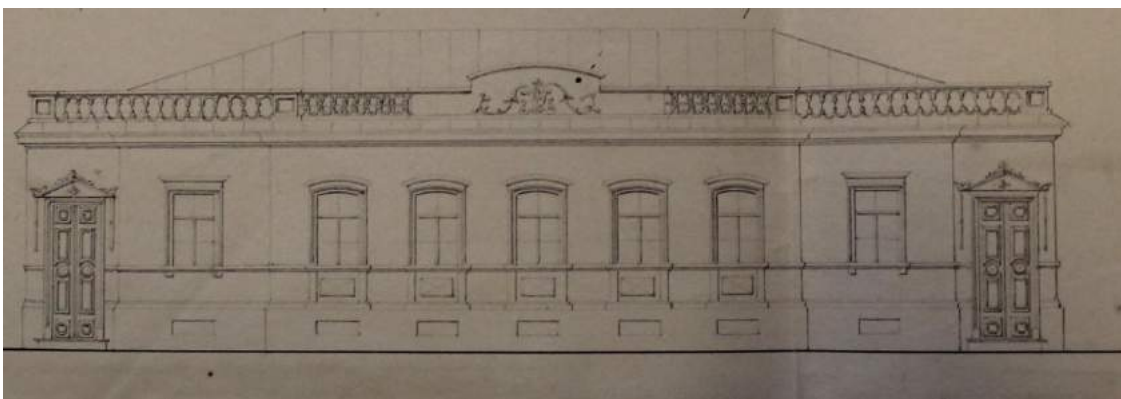
Будинок № 58-2 по вулиці Великій Пермській. Атик з дугою у бік даху з численними вертикальними ширинками.







Проект півтора поверхового цегляного будинку Емілії Цангер в 1-й частині міста, архітектор Шилін, 1861 рік. По центру вуличного фасаду — довгий, більш, ніж наполовину довжини фасаду, аттик. Де знаходився цей будинок — не встановлено.

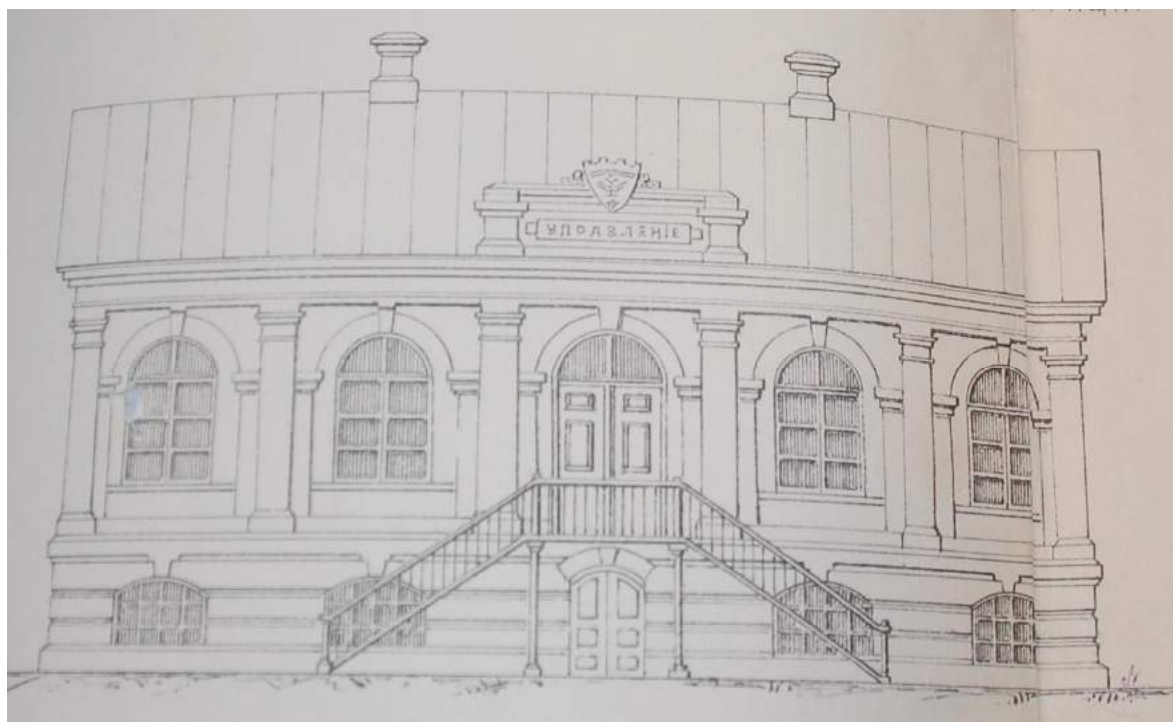


Фрагмент проекту будинку капітан-лейтенанта Петра Ерделі, архітектор Шилін, 1860 рік. По центру вуличного фасаду аттик на три вікна, з обох боків якого по два парпетні стовпчики, між якими балюстрада.



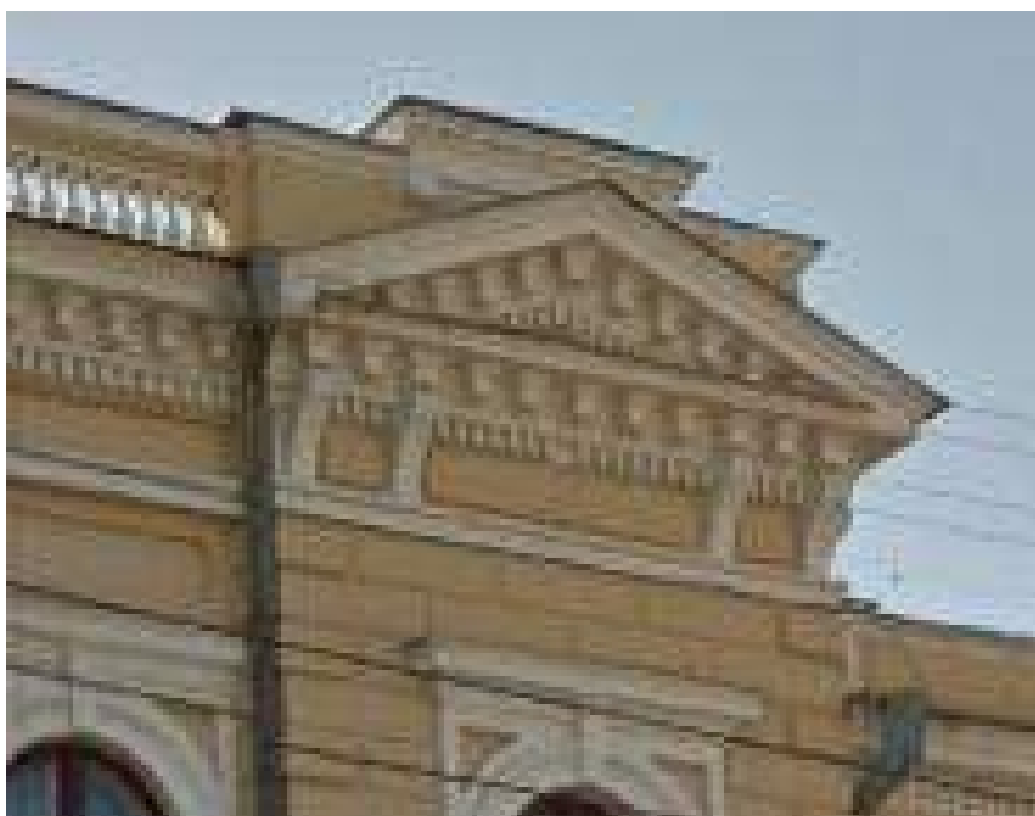


Будинок № 54 по вулиці Гоголя, який споруджувався на початку ХХ століття для Талмуд-Тори. На даху будівлі три аттики — один по центру та два по краях будівлі над ризалітами.



Проект будинку адміністрації центральної станції трамваю в Єлисаветграді.





Будинок відділення Державного банку по вулиці Великій Перспективній. Над ризалітами по краях будівлі аттики, які скомпоновані з трикутних фронтонів та двоступінчастих прямокутників. Між аттиками — балюстрада.



Будинок № 68 по вулиці Шевченка, неатрибутований, у народі його називають будинком Бороди.





Будинок № 5 по вулиці Гагаріна, на розі з вулицею Великою Перспективною.  
Споруджений у 1928 році.





Будинок № 10 по вулиці Шульгіних. Аттік над порталом.



Це й же будинок, аттик над ризалітом у лівій частині вуличного фасаду.





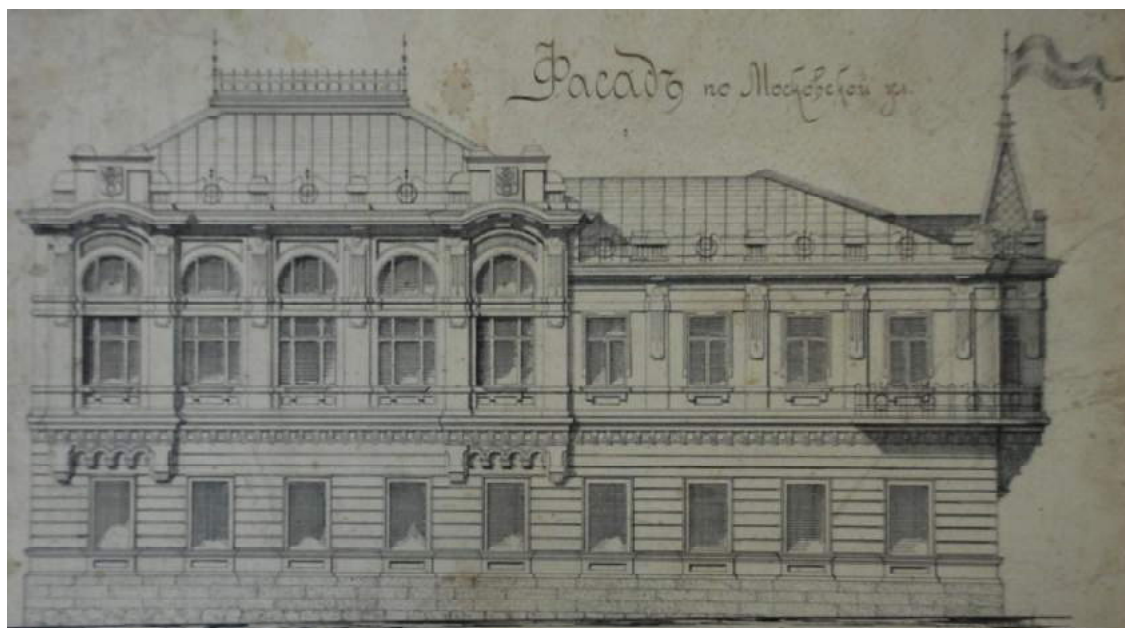


Будинок № 28 по вулиці Гоголя.



Аттик над вхідним порталом одного з корпусів лікарні Анни Дмитрян.





Проект будинку техніка К. Шостовського по вулиці Московській (Чміленка).



Будинок № 27 по вулиці Панченка, на розі з вулицею Гоголя. Аттики присутні на обох вуличних фасадах.







Будинок № 30 по вулиці Театральній, на розі з вулицею Чорновола. Аттики присутні на кутовому фасаді та на обох вуличних фасадах.



Будинок № 10 по вулиці Панченка.





Аттик двоповерхового будинку по вулиці Великій Перспективній, на розі з вулицею Преображенською. Будинок не зберігся.



Пасаж Пашутіна у Поліцейському (Декабристів) провулку.







Винокурня Долинського по вулиці Михайлівській перед мостом через Інгул.



Земське реальне училище. Поштова листівка. Атикові пояси над центральним ризалітом та ризалітами по краях головного фасаду будинку



Будинок № 60 по вулиці Великій Перспективній, колишній пасаж Шполянського.





Будинок № 38 по вулиці Гоголя, належав міському голові Іванову.

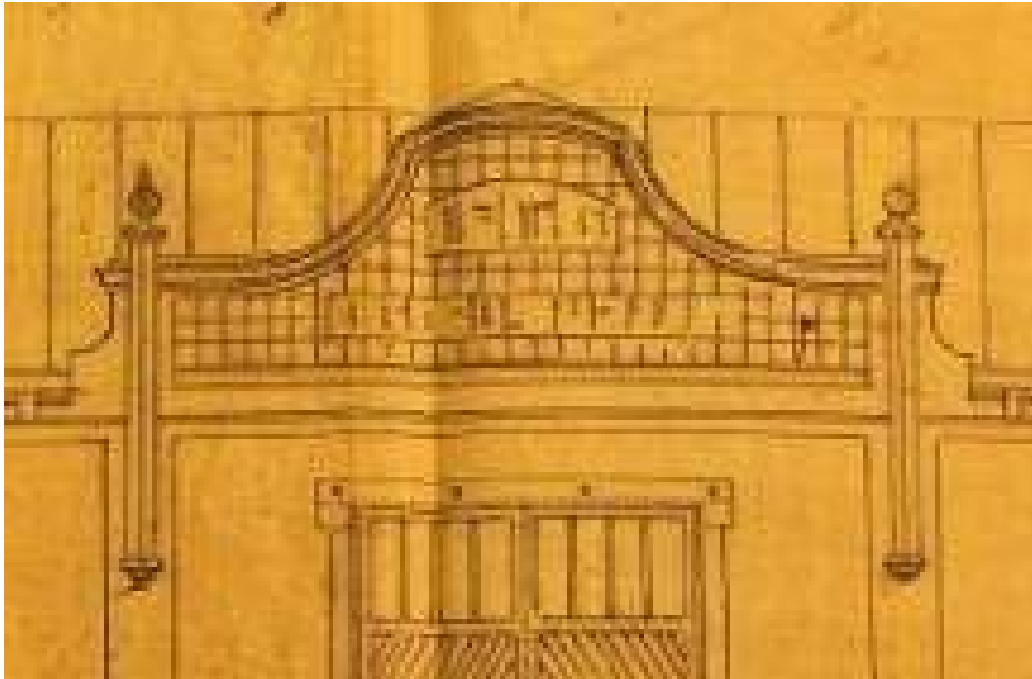


Будинок № 38 по вулиці Чорновола.





Будинок № 74 по вулиці Нижній Биковській.



Фрагмент проекту будівлі пожежного депо у Фортечному провулку, архітектор Федоровський.







Будинок № 28 по вулиці Великій Перспективній, належав Саулю Барському. Атик яляє собою композицію з паралелепедів та на передньому плані лучковим фронтоном, у тимпані якого картуш з датою спорудження — 1898 рік.



Будинок № 73 по вулиці Чміленка, на аттику дата побудови — 1909 рік.





Будівля Громадського зібрання по вулиці Дворцовій (Леніна, Театральній), не збереглася. Набірний аттиковий пояс (прямокутники, що розміщені ступінчасто, та трикутний фронтон на передньому плані) у ризаліті центрального входу до будівлі, та лучковий аттик над фасадом стіни зали для глядачів, у тимпані якого декоративне ліплення.



Будинок Дворянства по вулиці Карла Маркса (Великій Перспективній), на розі з вулицею Гагаріна. Фотографія 1970-х років. На місці будинку сьогодні сквер перед будівлею обласної універсальної наукової бібліотеки ім. Д. Чижевського.







Аттик на будівлі домової церкви колишнього Єлисаветградського земського реального училища.



Будинок № 17 по вулиці Панченка. Портал завершує аттик, який являє собою композицію із набору прямокутників з карнизом уверху, та лучкового фронтона на передньому плані, у тимпані фронтона картуш, а обабіч від нього декоративне ліплення у вигляді гілок дерев.



Один з корпусів лікарні Анни Дмитрян. Атикова стіна над центральним ризалітом, по центру якої дві набірні цегляні колони відділяють об'єм, створений круглою аркою, яка прикрашена трилистником, а у тимпані цієї фігури червоний хрест.



Будинок № 19 по вулиці Панченка. Аттікова стіна на усю ширину ризаліта, а над нею три цегляні фігури.







Будинок № 82 по вулиці Тарковського. Атики по краях даху вуличного фасаду.



Будинок № 44 по вулиці Чорновола, на розі з вулицею Карпи.





Будинок № 8 по вулиці Шевченка.



Будинок № 7 по вулиці Шульгіних, на розі з вулицею Театральною.







Будинок № 6 по вулиці Леніна (Театральній). Фотографія 1986 року.

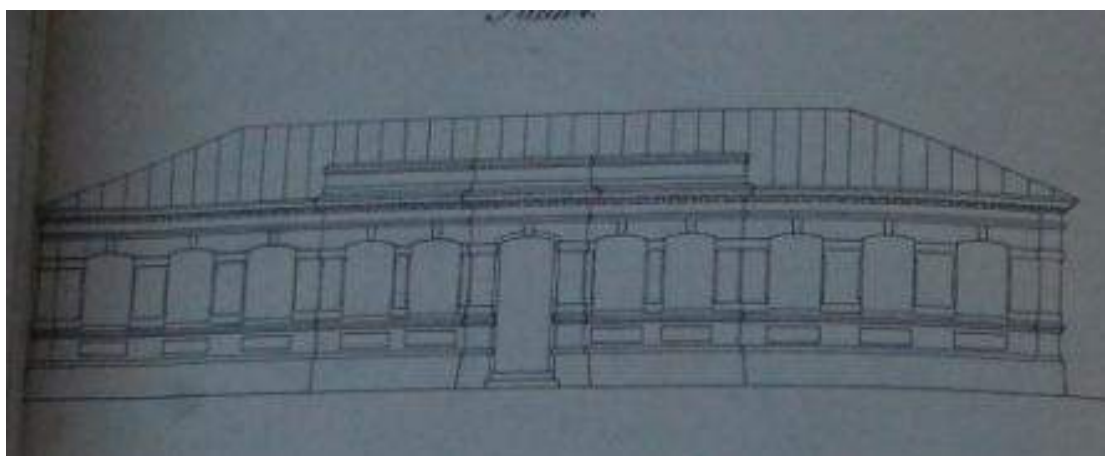


Будинок № 4 по вулиці Київській, медсанчастина заводу «Червона зірка», фотографія 1970-х років.





Кутовий фасад водолікарні Гольденберга, що на розі вулиць Пашутінської та Театральної..





Фрагмент проекту одноповерхової будівлі Кушівського народного училища, архітектор О. Лишневський. Над центральним ризалітом аттикова стіна, яка має виділення над вхідним порталом.



Будинок № 27 по вулиці Шевченка.



Будинок № 23 по вулиці Пашутінській.

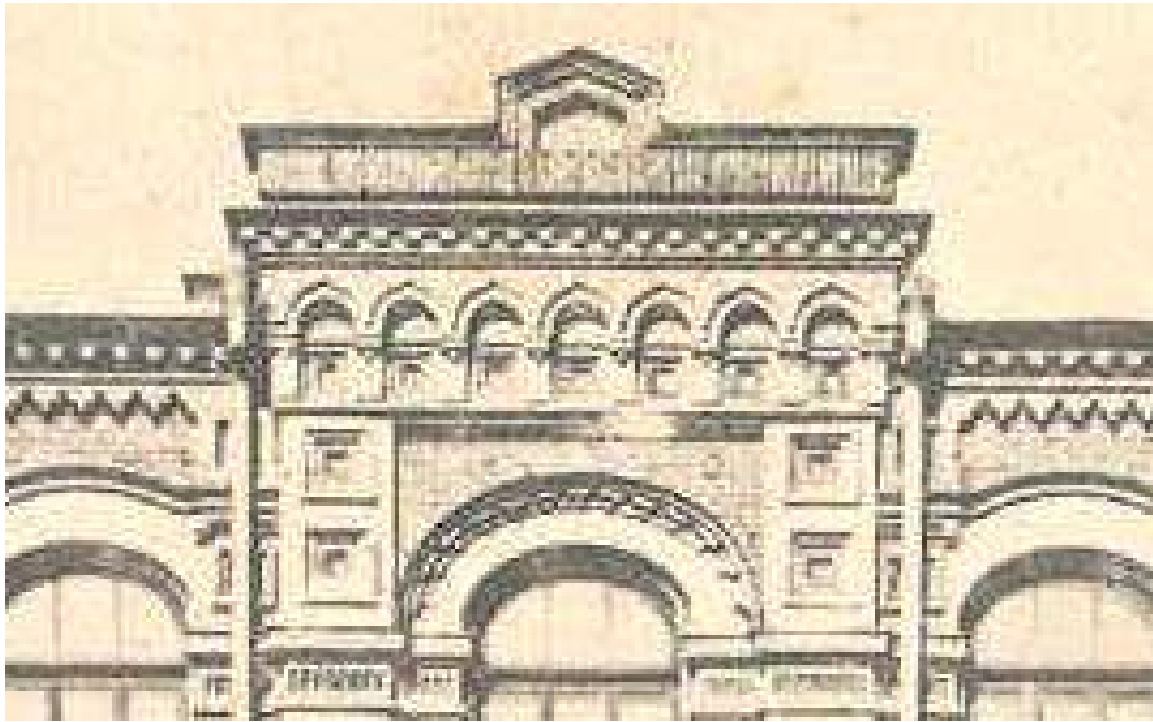


Будинок № 41 по вулиці Пашутінській.

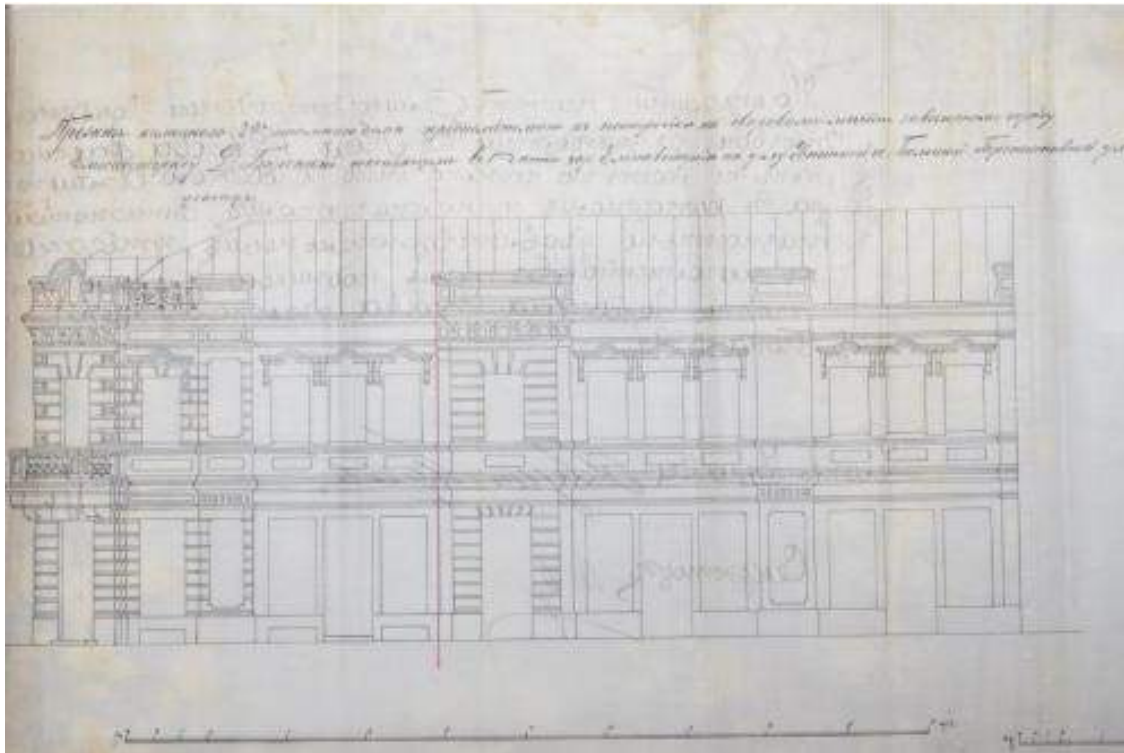


Пушкінське училище. Поштова листівка, 1907 рік. Центральний та бокові ризаліти вінчають аттики, над боковими аттиками — башточки.





Будинок Барського на розі вулиць Великої Перспективної та Гоголя. Знесений у 1970 році.



Фрагмент проекту цього будинку, підписаний міським архітектором О. Лишневським, для будівництва Абрамом Барським на місці, яке заповів місту його батько Давид, двоповерхового будинку. На бокових та кутовому фасадах, згідно проекту, у ризалітах над входними порталами мали бути аттики.



Будинок Ульяни Сахарової по вулиці Карпи. По краях вуличного фасаду аттики, у площині яких ширинки.







Будинок № 76 по вулиці Нижній Биковській.



Будинок Маріані на розі вулиць Дворцової (Театральної) та Миргородської (Шульгіних).





Двоповерховий будинок №19 по вулиці Театральній, на аттику якого емблема навчального закладу та дата побудови – 1950. Споруджували будинок для школи фабрично-заводського навчання № 1 за проектом О. Возного.



Будинок по вулиці Чорновола, на розі з вулицею Гагаріна. Споруджений у 1930-ті роки. Фотографія часів німецької окупації міста. Після радянсько-німецької війни тут був пологовий будинок, а нині дитсадок.







Будинок по вулиці Преображенській, на розі з вулицею Пашутінською. Збудований у 1909 році за проектом техніка Г.І. Зусмана. До 1917 року у будівлі був готель «Рига».



Будинок по вулиці Вокзальній, на розі з вулицею Київською. До 1917 року у ньому було духовне училище.





Будівля залізничного вокзалу, введена в експлуатацію в 1954 році.



Будинок № 3 по вулиці Шульгіних.







Будинок № 25 по вулиці Панченка.



Будинок № 19 по вулиці Панченка.





Будинок № 44 по вулиці Карпи.



Будинки № 47 та № 49 по вулиці Гоголя.







Будинок № 59 по вулиці Гоголя.



Будинок № 28 по вулиці Преображенській.





Будинок № 26 по вулиці Чорновола, на розі з вулицею Шевченка.



Будинок № 54 по вулиці Шевченка.

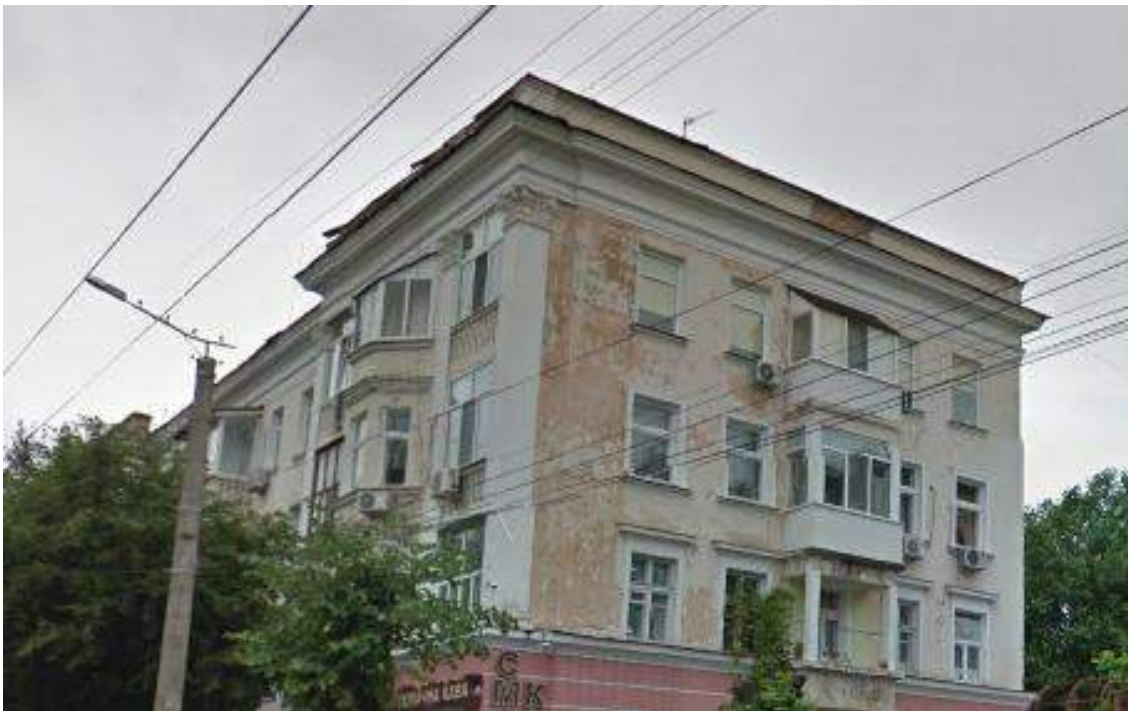


Будинок № 71 по вулиці Архангельській. Фотографія 1986 року.





Будинок № 13 по вулиці Великій Перспективній.



Будинок № 9 по вулиці Великій Перспективній.





Амбулаторія єврейської лікарні. Поштова листівка. Початок ХХ століття.



Цей же будинок. Фотографія 1960-х років.



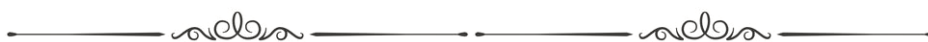




Будинок № 78 по вулиці Чміленка.



Будинок по вулиці Театральній. У кварталі між вулицями Пашутінською та Великою Перспективною.



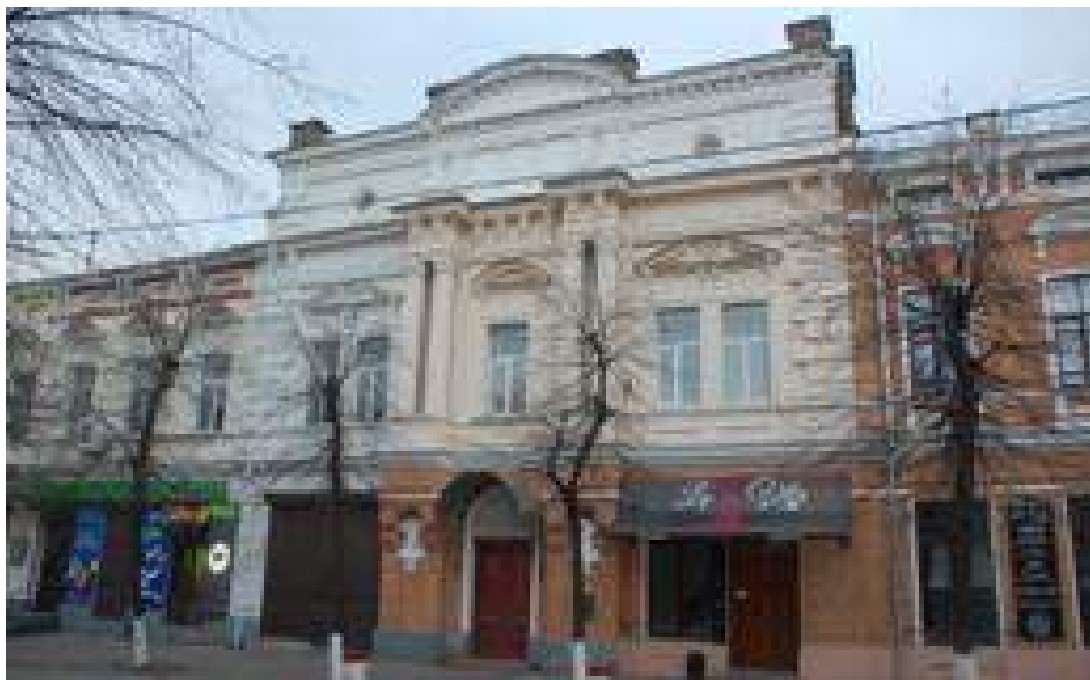
---

## АТТИКОВИЙ ПОВЕРХ

Аттиковий поверх — поверх будинку, розміщений над карнизом (іноді з відступом від нижніх поверхів), як правило, меншої висоти. Фасад його за своїми формами нагадує аттик (завершення стіни, надбудова над карнизом по всьому периметру будинку або над його частиною).



Будинок № 123 по вулиці Гоголя. У лівій частині вуличного фасаду невисокий аттиковий поверх. По його центру кругле вікно-троянда, що оздоблене багатим декором. По боках від цього віконця — по два квадратних віконця меншого розміру. Прикрашають аттиковий поверх дві вази, встановлені по його краях.







Аттиковий поверх на будинку по вулиці Театральній, у якому був Будинок учителя.



Будинок № 9 по вулиці Театральній.



---

## АТТИКОВА СТІНА



Аттикова стіна (пояс) — невисока стінка по периметру купола або іншого об'єму над карнизом, що вінчає фасад.



Будівля колишньої чоловічої гімназії по вулиці Шевченка. Аттиковий пояс над центральним ризалітом.





Чоловіча гімназія. Поштова листівка.



Будинок Екельна на розі вулиць Великої Перспективної та Нижньої Донської (Карпи), у якому до 1904 року розміщувалася жіноча гімназія.





Будівля колишньої синагоги по вулиці Великій Пермській. До останнього часу тут був хлібзавод.



Будинок № 54 по вулиці Гоголя, будівля Талмуд-Тори.



Будинок № 57 по вулиці Великій Пермській.





Будівля обкому КП України по вулиці Карла Маркса (Великій Перспективній), фотографія 1959 року.



Театр ім. Кропивницького, 1959 рік.



Поштова листівка, початок ХХ століття.



Готель «Україна», 1962 рік.





Кінотеатр «Мир», 1959 рік



Будинок № 46 по вулиці Великій Перспективній. На аттику дата побудови — 1961 рік



Будівля кінотеатру «Сивашець» на розі вулиць Карла Маркса (Великої Перспективної) та Карла Лібкнехта (Преображенської).







Кінотеатр «Комсомолец», перший кіносеанс відбувся 31 грудня 1954 року.



Пошта. Поштова листівка. Справа на знімку двоповерховий будинок, нині будинок № 30 по вулиці Великій Перспективній. Припускаємо, що належав Саулю Барському. На листівці бачимо аттиковий пояс над будинком, сьогодні він відсутній.





Будинок № 35 по вулиці Великій Перспективній, на розі з вулицею Чміленка. 30 січня 1962 року у будівлі відкрився магазин «Дитячий світ».



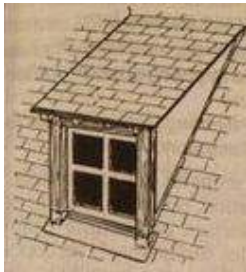
Будинок № 72 по вулиці Карпи.





## СЛУХОВЕ ВІКНО

Вікна на горищі, інша назва – слухові вікна, – це віконний отвір на даху, що є джерелом світла для горища та мансарди. Крім того, цей елемент підвищує естетичну привабливість будови.



Повзуче, або врізне мансардне вікно



Перевернуте мансардне вікно, або демуазель



Мансардне вікно, яacobінське



Шатрове слухове вікно, настурція



Напіввальмове мансардне вікно, нормандське



Мансардне двосхиле вікно з трикутним фронтоном



Висяче мансардне вікно, яке називають менсьєр або гербер



Люкарна-гітара



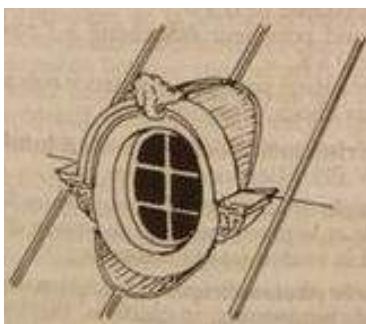
Мансардне вікно з криволінійним з'єднанням в покрівлю



Трапеція або похиле мансардне вікно з кутовим перетворенням



Повторне світлове вікно або гра в світло



Мансардне вікно з обрамленням



Люкарна-фронтон з купольним дахом



Двосхиле мансардне вікно

Люкарна (фр. *lucarne*, від лат. *lux* «світло») — вид дахового вікна (переважно овальної або круглої форми), ліхтар на мансардному даху або склепінні. Зазвичай не виступає за межі червоної лінії фасаду. Ця назва походить від слова *lucerna*, яке в перекладі з латині означає світильник. На французькій мові слово *lucarne* застосовується для позначення світлового люка або мансардного вікна. Є ще одна поширена в Західній Європі назва люкарни - «дормер». Люкарни з'явилися на початку епохи Ренесансу і стали поширюватися в якості прикрас будівель з високим дахом і замків зі шпилями. Будівлі з люкарнами завжди мали ошатний і гарний вигляд. У зв'язку з тим, що люкарна (дормер) вважалася ознакою багатства, її намагалися якомога вишуканіше оформити за допомогою різних прикрас, наприклад, ліпнини, позолоти або мозаїки.

Слухові вікна можуть бути оформлені у різних стилях та мати різну конструкцію. Віконні отвори можуть мати кілька видів виконання: вікно, поєднане із площиною даху; слухові вікна, що мають бічні стіни, а також фронтонну стіну, крім площини будинку; вікна з бічними стінами та фронтоном, розташованим у площині будівлі; мансардні вікна, що не мають бічних стін, фронтон яких розташований у площині будинку. Останні три варіанти мають вертикальне скління.

Прорізи для вікна на горищі можуть бути трикутної та трапецієподібної форми, а також мати форму арки зі склінням по всій вертикальній площині.

Конструкції, що мають бічні стінки, поділяють на такі типи: з односкілою покрівлею; з двоскілою покрівлею; вальмові; у вигляді лучкової або циркульної арки; плоскі французькі.





Чотирисхилий дах над крайніми ризалітами будівлі колишньої жіночої гімназії по вулиці Шевченка. На кожному схилі - півкругла люкарна.



Будинок на розі вулиць Карпи та Пашутінської має оригінальну конструкцію даху. У місті лише кілька старих будинків з таким дахом.



Будинок № 16 по вулиці Вокзальній. Над лівим бічним ризалітом головного фасаду від вулиці Вокзальної чотирисхилий дах, на кожному схилі якого слухове вікно.



Двоповерхові будинки по вулиці Тімірязєва (Карпи), у кварталі між вулицями Панченка і Чорновола, фотографія 1955 року.







Будинок № 10 на Студентському бульварі.



---

АТТИК З ЛЮКАРНОЮ

---



Будинок № 38 по вулиці Чорновола.

---



Одноповерховий будинок по вулиці Пашутінській, у кварталі між вулицями Покровською та Смоленчука.

---





Міська лікарня по вулиці Театральній, об'єм колишнього будинку М. Македонського.





Будинок Бардаха по вулиці Театральній, на розі з вулицею Панченка.



Будинок Долинського по вулиці Театральній, на розі з вулицею Панченка. На обох вуличних фасадах по два аттики з круглим вікном по центру.







Дитяча обласна лікарня. Фасад одного з корпусів лікарні від вулиці Гоголя.



Двоповерховий будинок по вулиці Великій Перспективній, навпроти будинку Заславського. Не зберігся.



Будинок Ельворті по однойменній вулиці.





Будинок № 7 по вулиці Дворцовій.



Будівля Кропивницького апеляційного суду по вулиці Великій Пермській, на розі з вулицею Великою Перспективною. Має аттиковий поверх, який освітлюється квадратними спареними віконцями. По центру головного фасаду велике кругле вікно у тимпані дугоподібного фронтона, яке освітлює невеличку кімнату на рівні третього поверху.



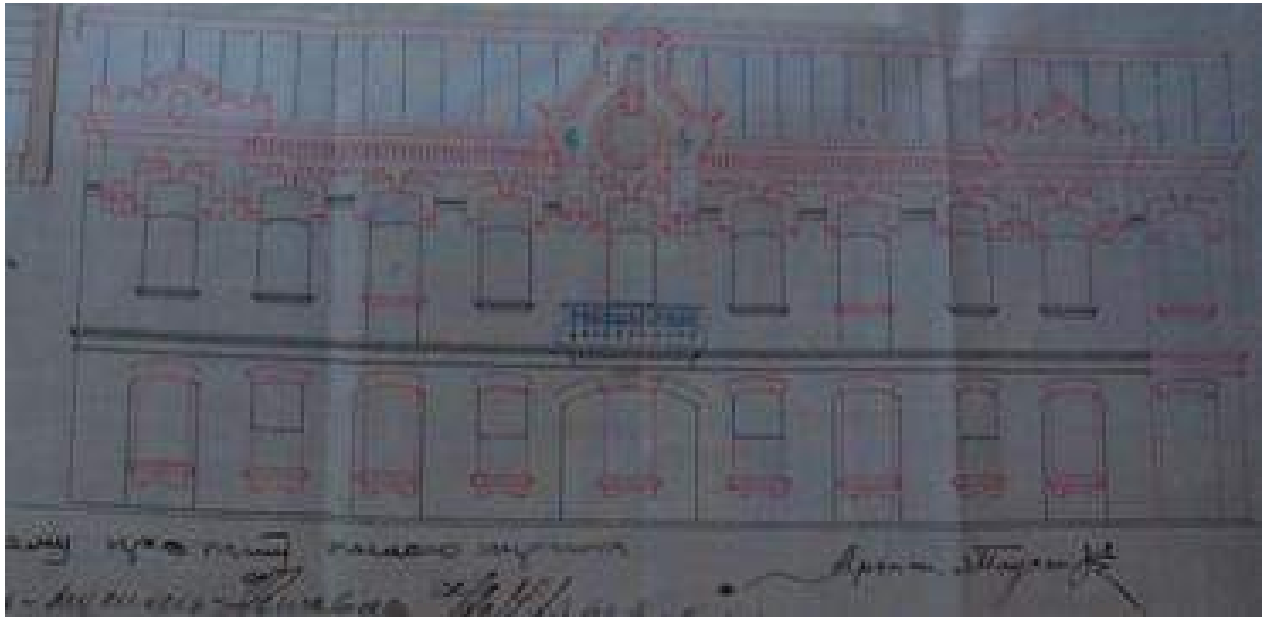




Будинок № 28 по вулиці Театральній. Припускаємо, що фундатором, чи одним із власником був Едмунд Гюнтер. У 1911 році міська управа надала йому дозвіл на надбудову третього поверху на його будинку по вулиці Дворцовій. А 14 квітня 1914 року газета «Голос Півдня» повідомляла про новобудови того року, зокрема згадувала і цей будинок.



Фрагмент проекту будинку лікаря С. Вайсенберга по вулиці Іванівській (Чорновола) на розі з вулицею Московською (Чміленка). Автор проекту Я. Паученко, 1901 рік.



Фрагмент проекту будинку купця М. Соловйова по вулиці Миргородській (Шульгіних), на розі з вулицею Дворцовою (Театральною). Архітектор Я. Паученко. Будинок не зберігся.



Будинок № 62 по вулиці Великій Перспективній.







Будинок № 34 по вулиці Чорновола.



Будинок № 31 по вулиці Театральній.





Будинок № 44в по вулиці Пашутінській.



Будинок № 65 по вулиці Чміленка. Належав лікарю У. Мейтусу. Сьогодні в ньому музична школа № 1.



Будівля Пашутінського народного училища по вулиці Кавалерійській (Ельворті). Проект належить О. Кишкіну (1904), будував міський архітектор П. Барташевич (1905).







Будинок по вулиці Пашутінській, у кварталі між вулицями Покровською та Смоленчука.



Будинок по вулиці Пашутінській, у кварталі між вулицями Гоголя та Карпи.





Будинок № 82 по вулиці Великій Перспективній, на розі з вулицею Верхньою Биковською.  
Побудований у 1912 році за проектом Г.І. Зусмана.



Будинок Х.С. Олінської, який знаходився по вулиці Великій Перспективній, на його місці  
сьогодні 9-поверховий корпус готелю «Україна».





Будинок по вулиці Великій Перспективній, у якому за радянської влади був магазин «Турист».



Будинок № 22 по вулиці Шевченка.



Цей же будинок, фотографія 1960-х років.



Будинок по вулиці Театральній, на розі з вулицею Панченка. Належав Ф.П. Шатову. У 1916-1917 роках тут була єврейська чоловіча гімназія.



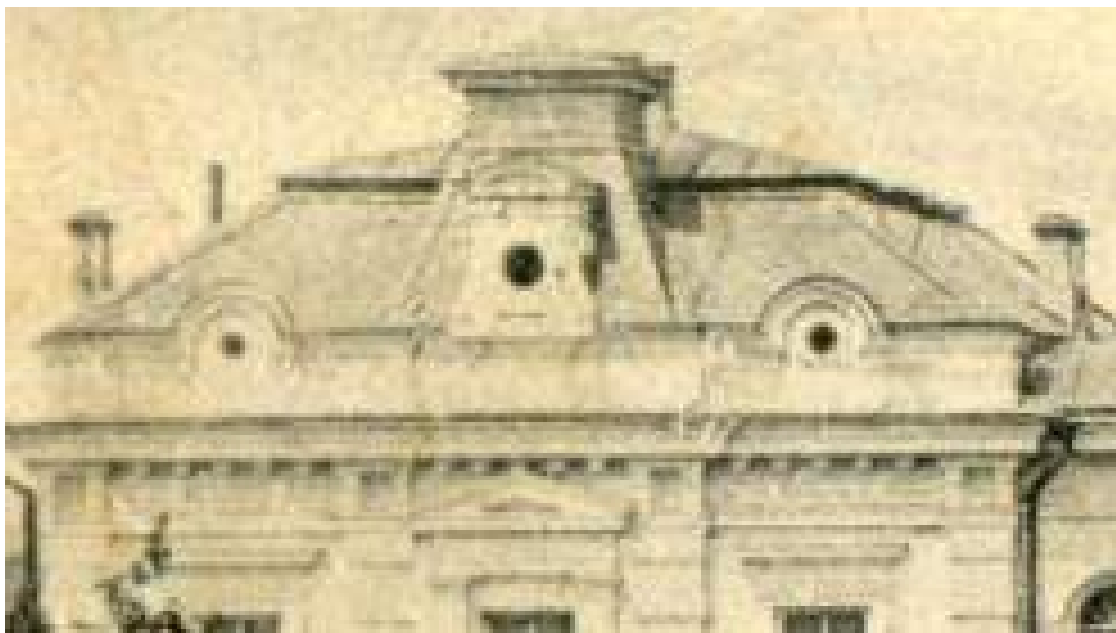




Будинок № 3 по вулиці Панченка.



Міська дума. Поштова листівка.



Будівля колишнього «Північного» готелю по вулиці Великій Перспективній, має три аттики з люкарнами, два аттики по краях будинку є основою башточок.





Будинок по вулиці Гоголя, на розі з вулицею Шульгіних.



Поштамт. Аттики на будівлі від вулиці Гоголя.





Будівля колишнього Миколаївського народного училища. На даху бічних ризалітів слухові вікна.



Будинок № 16 у провулку Василівському, будівля колишньої церковно-приходської школи.







Будинок № 63 по вулиці Тарковського.





## Зміст

«СЛІПІ» ВІКНА.....	3
ВІКНА ДРУГОГО СВІТЛА.....	53
ПРОМІНЬ СВІТЛА У СІНЯХ.....	63
ВІКНА ПІДВАЛІВ ТА ЦОКОЛЬНИХ ПОВЕРХІВ.....	79
АТТИКИ.....	103
АТТИКОВИЙ ПОВЕРХ.....	149
АТТИКОВА СТІНА.....	151
СЛУХОВЕ ВІКНО .....	160
АТТИК З ЛЮКАРНОЮ.....	165



Володимир Поліщук

## ПРОМІНЬ СВІТЛА У СІНЯХ

*Четверта книга краєзнавчого проекту  
«Архітектурне обличчя міста»*

Комп'ютерна верстка *В.В. Поліщук*  
Дизайн обкладинки *О.С. Ротар*  
Технічний редактор *Н.М. Ротар*

*Надруковано з оригінал-макету, наданого автором*

Підписано до друку 10.01.2023.  
Формат 210x297 1/16<sup>м</sup>. Папір офсетний.  
Гарнітура «Times New Roman». Друк – лазерний.  
Наклад 100 прим. Вид. №100720. Зам. №100720

---

Видавничий центр ФО-П Ротар О.С.«PRCKRUA»  
Друк ФО-П Ротар О.С.«PRCKRUA»  
м.Кропивницький, вул.Соборна 1а, оф.№.210

