

ПРОЛЕТАРІ ВСІХ КРАЇН, ЄДНАЙТЕСЯ!

МОЛОДИЙ КОМУНАР

Орган Кіровоградського обкому ЛКСМУ

Виходить з 5 грудня
1939 року

№ 7 (4034).

СУБОТА

11

ЛЮТОГО
1989 р.

Ціна 8 коп.



Півстоліття ми-
нуло, як утворе-
но обласну ком-
сомольську орга-
нізацію. Дирек-
тор держархіву
гортає спілчан-
ську хроніку —
П'ЯТА ПОЛОСА.



«Різні обличчя
Феміди»: праців-
ники зацікавле-
них установ обго-
ворюють проект
Основ кримі-
нального законо-
давства СРСР —
ШОСТА ПОЛО-
СА.

«Резонанс» —
СЬОМА ПОЛО-
СА.



Нетрадиційний
жанр у випуску
«До сімнадцяти і
старші» («Ніж у
школі») — ВОСЬ-
МА ПОЛОСА.



ПРИСТОСУВАНЕЦЬ ЗМІНЮЄ ЛИЧИНУ — ВИКРИЙ!

Мал. А. Уткіна (з виставки «Плакат — перебудові»).

Під таким заголовком 26 листопада ц. р. в «Молодому комунарі» було опубліковано критичний матеріал про незадовільну роботу відділу комсомольських організацій Голованівського райкому ЛКСМ України з комсомольсько-молодіжними колективами. Редакція отримала відповідь за підписом першого секретаря Голованівського райкому комсомолу М. ЖИВОТОВСЬКОГО:

«Після публікації «Солодкі пряники» відбулося засідання бюро Голованівського райкому ЛКСМ України, на якому обговорювався критичний матеріал. Бюро прийняло рішення:
1. За упушення в роботі з КМК заступнику завідуючого відділом комсомольських організацій Надії Добровій оголошено догану.
2. До 1 лютого 1989 року працівників відділу комсомольських організацій зобов'язано побувати в усіх КМК району, навести порядок у документах КМК. Відповідальний — завог В. Вискребенцев.
3. Штабам «Комсомольського прожектора» постійно висвітлювати роботу КМК і трудових колективів. Відповідальний — другий секретар райкому комсомолу С. Душок».



РЕЗОНАНС

«Адью до понеділка»

На критичний матеріал під такою назвою, опублікований в № 2 «МК» за 7 січня ц. р. надійшла відповідь від директора Торговицького СПТУ № 30 Новоархангельського району М. М. ВИХРИСТЮКА. Як інформує редакцію Микола Михайлович, виступ газети обговорювався в учнівському колективі 12 січня, а 16 — на засіданні педагогічної ради профтехучилища.

Вжиті додаткові заходи по покращенню роботи їдальні — вона доукомплектована кадрами, там проведено поточний ремонт, встановлено холодильну камеру, буде реконструюватися м'ясний цех. Посилено контроль за якістю приготування їжі. Завезені різноманітні соки. Щодня 3—4 учні під керівництвом чергового майстра допомагають працівникам їдальні. В обідню перерву учні харчуються позмінно. З початку 1989 року введена грошова компенсація за невикористані сніданки і вечери.

Вирішується питання про прийняття на роботу в училище медсестри. Режим роботи гуртожитку на 50 чоловік встановлено згідно штатного розкладу (2 працівники — комендант і черговий). І зміна: 15.00—22.00; II: 22.00—9.00. З огляду на матеріальну відповідальність працівників за майно гуртожитку організувати чергування на громадських засадах з 9.00 до 15.00 неможливо.

Учасниками розмов з числа учнів кореспондентам була дана невірна інформація, оскільки хлопці й дівчата роз'їжджаються додому не в п'ятницю, а в суботу, а для іногородніх гуртожиток відкривається в неділю з 15.00. Деякі учні при бажанні залишаються на суботу і неділю. Майбутній гуртожиток планується напроти училища в двох кілометрах від Синюхи. Знесенню підлягають один старий житловий будинок і два нежитлові. В перспективі територія училища і гуртожитку складе одне ціле із спільними комунікаціями.

Через несвоєчасне вирішення питання про розмір стипендії її виплата учням II-ї групи з вини адміністрації затрималась на два місяці. У відповідності з діючою інструкцією їм призначена стипендія 10 карбованців на місяць, безплатне обмундирування і харчування. За січень стипендію планується виплатити до 5 лютого.

«Режим роботи гуртожитку на 50 чоловік встановлено згідно штатного розкладу (2 працівники — комендант і черговий). І зміна: 15.00—22.00; II: 22.00—9.00. З огляду на матеріальну відповідальність працівників за майно гуртожитку організувати чергування на громадських засадах з 9.00 до 15.00 неможливо».

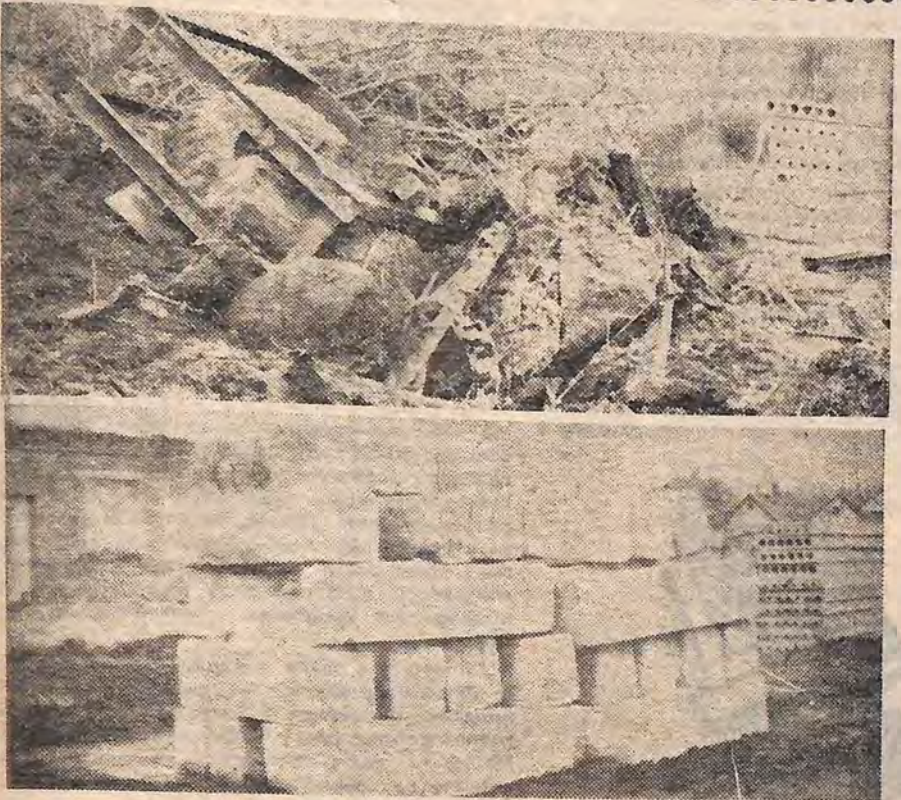


Фото В. ГРИБА.

Те, що ви бачите на цих знімках, — наслідки дальшого зростання славного міста Кіровограда: розбудовується околиця в районі санаторію-профіланкторію виробничого об'єднання по сівалках «Червона зірка». Звичайно, індивідуальне будівництво — велиннй час. Але залишається актуальним і питання: де будуть? У даному випадку будівництво розгорнулося на місці колишнього кладовища, наслідок чого, як сказано в листі за № 13, який надійшов на адресу заступника голови Кіровоградського міськвиконкому В. М. Суворова з обласної організації українського товариства пам'яті історії та культури, «...відбувається руйнація поховання Героя Вітчизняної війни 1812 року генерал-лейтенанта від кавалерії Т. А. Еманцеля та 11 могил воїнів Радянської Армії, які загинули в бою... під час визволення Кіровограда від німецько-фашистських загарбників». Уточнюємо: руйнація могил внаслідок відбулася. Що буде далі — хто відповідь?

ХОЧ ЛИСТА Й НЕ БУЛО НАДРУКОВАНО

Група листонош із села Хмельового Маловисківського району попросила редакцію допомогти завезти їм вугілля для опалення приміщення, де вони працюють.

Копію скарги ми надіслали в Маловисківський райвиконком. Той, у свою чергу, доручив розібратися з нею начальнику районного вузла зв'язку Ю. Н. БЕНДЕРСЬКОМУ. Він повідомив редакцію, що лист листонош Хмельовського відділення зв'язку розглянуто. Факти, викладені в листі, мали місце.

Згідно розрахунків вузла зв'язку для опалення 14 відділень зв'язку належить виділити 70 тонн вугілля на опалювальний сезон. Виділено твердого палива за рознарядкою райвиконкому 50 тонн. Вугілля і дрова були завезені в усі відділення зв'язку, зокрема, в Хмельовське — 8 тонн.

З вини начальника відділення ще 22 грудня вугілля на Хмельовському відділенні зв'язку було використано повністю, а на складі в селі Злинка його не виявилось.

24 грудня з дозволу райвиконкому було виділено 3 тони вугілля і завезено в Хмельовське відділення зв'язку. Начальнику Хмельовського ВЗ т. Гирбі Ю. Я. вказано на несвоєчасне інформування про нестачу палива.

ДЕ Ж САМОКРИТИКА?

21 січня цього року в «Молодому комунарі» ми помістили виступ члена бюро обкому ЛКСМ України, колишнього першого секретаря міськкому комсомолу М. Цигульського «Молодість у нас одна».

Через кілька днів редакція отримала відгук від Григорія Васильовича Миколаєнка. Він висловив свою незгоду з думками М. Цигульського. А яка думка решти читачів? «Якщо судити про стан справ у обласній комсомольській організації за статтею, — він незадовільний. Молодь до своїх керівників ставиться негативно. «Шальні терези схилиються в бік минулого», і в цьому виступі «старше» лицемірство — некомпетентні керівники, «втрачена можливість»... Якщо ці факти брати до уваги, то до них треба додати, що такий стан склався не зразу і не за один день, а нагороджувався поступово. Ще в той час, коли автор статті працював першим секретарем міськкому комсомолу і також сприяв розвитку цих недо-

ліків. Отже, критикуючи інших, автор свою роботу не оцінив, і наслідки звалює на інших. У статті гостро порушується національне питання. Забігаючи наперед, скажу, що з душі автора цієї статті аж хлюпає національний нігілізм. Як можна називати себе патріотом республіки, а мови її, культури, традицій не визнавати? Відкидати мову як критерій людської порядності, відкидати мову як критерій національної культури і в той же час свій суб'єктивізм свої внутрішні почуття видавати за національну культуру!... Така мораль, така «духовність» критики не витримує, це відверте кощунство, розраховане негативно вплинути на молодь, читачів «Молодого комунара».

Можливо, пройде небагато часу і автор статті М. Цигульський зрозуміє свої помилки (якщо це дійсно помилки).

Г. МИКОЛАЄНКО.
м. Кіровоград.



«Якщо ці факти брати до уваги, то до них треба додати, що такий стан склався не зразу і не за один день, а нагороджувався поступово. Ще в той час, коли автор статті працював першим секретарем міськкому комсомолу і також сприяв розвитку цих недоліків. Отже, критикуючи інших, автор свою роботу не оцінив, і наслідки звалює на інших».

РЕДАКЦІЇ ВІДПОВІДАЮТЬ:

Заступник начальника обласного управління торгівлі П. М. МОСКОВСЬКА:

«З приводу репліки «Гіркий смак цукрової проблеми» (№ 52 від 24 грудня минулого року) повідомляємо, що в 1989 році продаж цукру буде проводитись по галонах. Норма зміру новозатиметься у відповідності з виділеними фондами. На перший квартал нинішнього року передбачено по 1,5 кілограма в місяць на одну людину.

У цьому році відкриття спеціалізованих магазинів чи відділів для обслуговування ритуальних обрядів не планується. У нашому місті практикується проведення поминок на підприємствах системи громадського харчування.

При міській(рай)виконкомах створені громадські комісії, які вирішують питання прикріплення й видачі цукру населенню.

Завідуюча відділом торгівлі Кіровоградського міськвиконкому А. В. БЕНДЕНЧЕНКО:
«Відділ торгівлі виконкому міської Ради нагородних депутатів уважно ознайомився з реплікою «Гіркий смак цукрової проблеми» Факт відмови продажу Чиркіній С. В. 5 кілограмів цукру для поминального обіду дійсно мав місце, тому що згідно розпорядження облвиконкому продаж цього товару в Кіровограді з квітня 1988 року проводиться по галонах у відповідності з встановленими нормами.

З працівниками відділу проведена додаткова бесіда про чуйне і уважне ставлення до відвідувачів.

Головний інженер обласного управління побутового обслуговування М. М. БОНДАРЄВ:

«Після перевірки скарги П. Мараховського (№ 52 від 24 грудня минулого року) з'ясувалось, що наведений факт мав місце. За відмову обслужити клієнта майстру О. Р. Шаровій оголошено зауваження. Вказано начальнику цеху А. Ю. Штерн та майстру В. О. Черномаз на недостатній контроль за роботою цеху».

Заступник голови Новоархангельського райвиконкому А. П. БУДНИК:

«Райвиконком роз'яснює, що заготконтора власного автомобільного транспорту не має («Реклама не винна». № 50 від 10 грудня минулого року). Для перевезення продукції, заготовленої в населення, вона сама наймає автомобілі у транспортних організаціях. У випадку, коли хтось здає оптом значну кількість продукції, виконком відповідної сільської Ради турбується перед заготконторою про її вивезення із двору здавача».

В. о. [на той час] завідуючого обласним відділом охорони здоров'я Т. Г. ГУТНИК:

«Розглянувши факти, викладені в критичному матеріалі «Кухетка на стільчиках і мовчазний телефон...» (№ 47 від 19 листопада 1988 р.), повідомляємо, що на сьогодні 16 процентів ФАПів (фельдшерсько-акушерських пунктів) знаходяться в аварійному стані, 46 процентів потребують ремонту. Із 518 пунктів тільки 38 розміщені в типових, а решта 480 — в пристосованих для цього приміщеннях. 482 з них не мають проточної води, в 413 — пічне опалення, телефонізовано лише 440.

Таким чином, матеріально-технічна база фельдшерсько-акушерських пунктів значно відстає від сучасних вимог. Головними лікарями районів не раз перед місцевими радянськими і партійними органами ставилось питання про необхідність ремонту маячних і будівництво нових приміщень для ФАПів та житла для медпрацівників, покращення їхніх соціально-побутових умов, виділення автотранспорту.

Комплексною обласною програмою «Здоров'я», затвердженою постановою бюро Кіровоградського обкому Компартії України, виконком обласної Ради народних депутатів президією обласної ради профспілок 15 липня 1986 року намічено у 1986—1990 роках побудувати 141 фельдшерсько-акушерський пункт. На сьогодні їх зведено тільки 12.



«МОЛОДИЙ КОМУНАР»

11 лютого 1989 року



Нагадуємо порядок набору при з'єднанні через АМТС-3. Для виходу на АМТС-3 необхідно набрати цифру «8» і, почувши зумер, набрати без зупинки код міста, номер потрібного абонента, потім свій номер телефону, з якого проводиться набір. Абонентам АТС-2 та АТС-4 набирати свій номер не потрібно. Інтервали між набором цифр не повинні перевищувати п'яти секунд. Інакше з'єднання може не відбутися.

Кіровоградське СПТУ № 2 імені Героя Радянського Союзу О. С. Єгорова ОГОЛОШУЄ ПРИЙОМ УЧНІВ НА 1989 РІК

в групи з скороченим строком навчання. Учильнище готує кваліфікованих робітників для базового підприємства тресту «Кіровоградбуд» таких спеціальностей: столяр будівельний (юнаки); штукатур (юнаки і дівчата); муляр (юнаки). Приймають юнаків і дівчат з освітою 10 класів, юнаків звільнених у запас з лав Збройних Сил СРСР. Строк навчання 6 місяців. Учні одержують стипендію 132 карбованці на місяць, їм надається гуртожиток. Час навчання зараховується до загального трудового стажу. Початок занять у лютому 1989 року, далі — в міру комплектування груп. Звертатись на адресу: 316026, м. Кіровоград, вул. Червонозорівська, 23. Телефон: 7-14-17, 7-12-81. Іхати автобусами №№ 102, 114 до зупинки «Вул. Мічуріна». Дирекція.



«МОЛОДИЙ КОМУНАР»

11 лютого 1989 року

СВОЇ ПОСЛУГИ

ПРОПОНУЄ

КІРОВОГРАДСЬКА

АВТОМАТИЧНА МІЖМІСЬКА

ТЕЛЕФОННА СТАНЦІЯ АМТС-3

Автоматичний міжміський телефонний зв'язок найзручніший та найекономішій. Він дозволяє абонентові самостійно у зручний для нього час з будь-якого номера АТС міста встановити зв'язок з абонентами інших міст та райцентрів.

При користуванні автоматичним міжміським телефонним зв'язком плата нараховується похвилинно. Тривалість міжміських телефонних розмов по АМТС обмежена до 30 хвилин, після чого відбувається автоматичне роз'єднання.

Облік нарахування починається з моменту відповіді абонента, якого викликаєте.

На розмови, що відбувались через автоматичний зв'язок у робочі дні тижня з 0.00 до 7.00 та з 18.00 до 24.00, а у вихідні та святкові дні цілодобово діє пільговий тариф.

Нагадуємо порядок набору при з'єднанні через АМТС-3. Для виходу на АМТС-3 необхідно набрати цифру «8» і, почувши зумер, набрати без зупинки код міста, номер потрібного абонента, потім свій номер телефону, з якого проводиться набір. Абонентам АТС-2 та АТС-4 набирати свій номер не потрібно.

УВАГА! Перед набором власного номера телефону не забудьте набрати додаткову цифру «22». Наприклад, для набору абонента м. Києва 274-09-53 з кіровоградського телефону 3-09-99 на-

бір повинен проводитися в такому порядку:

8+044.2740953.22.30999.
Для виходу в м. Олександрію на телефон 2-31-11 необхідно набрати:
8+235.23111.22.30999.

При правильному повному наборі чуєте один короткий сигнал, після чого чекайте з'єднання протягом однієї хвилини.

Для абонента Кіровограда 2-22-22 набір повинен проводитися так:
8+235.23111.

Інтервали між набором цифр не повинні перевищувати п'яти секунд. Інакше з'єднання може не відбутися. Для цього радимо заздалегідь виписати цифри в порядку набору.

КОДИ МІСТ ТА РАЙЦЕНТРІВ,

з якими діє автоматичний міжміський телефонний зв'язок

НАПРЯМ	Код	Номер телефону довільного бюро АТС	Кагул	
МОСКВА	095		042-39	2-22-22
ЛЕНІНГРАД	812		042-44	2-22-22
КИЇВ	044	212-22-22	042-43	2-22-22
Біла Церква	044-63	5-22-22	042-66	2-22-22
Бориспіль	044-95	5-55-99	042-38	2-22-22
Володарка	044-69	09	042-48	2-22-22
Переяслав - Хмельницький	044-67	5-22-22	042-63	2-22-22
Фастів	044-65	5-22-22	042-65	2-22-22
ДНІПРОПЕТРОВСЬК	056-2	22-22-22	042-64	2-22-22
Кринички	056-17	2-22-22	042-54	2-22-22
Дніпродзержинськ	056-92	3-22-22	042-55	2-22-22
Межева	056-70	9-12-22	042-30	2-22-22
Новомосковськ	056-12	2-22-22	042-37	2-22-22
Павлоград	056-45	8-22-22	042-33	2-22-22
П'ятихатки	056-50	2-22-22	042-58	2-22-22
Широке	056-57	2-12-22	042-36	2-22-22
ДОНЕЦЬК	062-0	92-22-22	042-50	2-22-22
ОДЕСА	048-0	22-22-22	042-59	2-22-22
МИКОЛАІВ	051-0	35-15-55	042-61	2-22-22
ЧЕРКАСИ	047-22	2-22-22	042-41	2-22-22
Городище	047-34	2-22-22	042-42	2-22-22
Звенигородка	047-40	2-22-22	042-72	2-22-22
Золотоноша	047-37	2-22-22	042-71	2-22-22
Катеринопіль	047-42	2-22-22	042-62	2-22-22
ЛІСЯНКА	047-49	2-22-22	042-74	2-22-22
Тальне	047-31	2-22-22	042-73	2-22-22
Умань	047-44	2-22-22	ІВАНО-ФРАНКІВСЬК	034-22
Христинівка	047-45	2-22-22	ЛУЦЬК	033-22
Маньківка	047-48	2-22-22	РОВНО	036-22
Чорнобай	047-39	2-22-22	ТЕРНОПІЛЬ	035-22
Шпола	047-41	5-22-22	ТУЛА	087-2
Жанків	047-47	2-22-22	ВОРОНЕЖ	073-2
Корсунь-Шевченківський	047-35	2-22-22	ЛІПЕЦЬК	074-2
ПОЛТАВА	053-22	2-22-22	КУЙБИШЕВ	846-2
Гадяч	053-542	27-07	ПАВЛОВО-ПОСАДСЬКИЙ	096-43
Гребінка	053-59	91-108	ГОМЕЛЬ	023-2
Диканька	053-51	9-12-55	ПЕТРЗАВОДСЬК	814-22
Карлівка	053-46	2-15-00	НОВГОРОД	816-22
Комсомольськ	053-48	2-22-22		
Пирятин	053-58	2-03-01		
Хорол	053-62	9-10-85		
Чутово	053-47	9-11-41		
Миргород	053-55	5-31-42		
Кременчук	053-66	2-22-22		
КИШИНІВ				
Дурлешти	042-68-95			
Бельци	042-31	2-22-22		
Бричани	042-47	2-22-22		
Вулканешти	042-53	2-22-22		
Глодяни	042-49	2-22-22		
Дрокія	042-52	2-22-22		
Дубосари	042-45	2-22-22		
Дондюшани	042-51	2-22-22		
Єдінци	042-46	2-22-22		
Григоріополь	042-40	2-22-22		

КІРОВОГРАДСЬКА ОБЛАСТЬ

Бобринськ	257	2-12-22
Вільшанка	250	9-12-22
Гайворон	254	2-12-22
Голованівськ	252	2-14-44
Добровеличківка	253	2-22-22
Долинська	234	2-22-22
Знам'янка	233	5-22-22
Компаніївка	240	9-12-22
Мала Віска	258	9-22-22
Новоархангельськ	255	2-22-22
Новгородка	241	9-16-44
Новомиргород	256	9-22-22
Новоукраїнка	251	2-22-22
Олександрія	235	2-22-22
Олександрівка	242	5-22-22
Онуфріївка	238	9-12-22
Петрове	237	9-12-22
Світловодськ	236	2-22-22
Ульяновка	259	9-12-22
Устіївка	239	4-14-49

ПО ДОВІДКИ ЗВЕРТАТИСЯ ПО ТЕЛЕФОНАХ: 2-58-20, 4-65-41. Матеріальна відповідальність за міжміські розмови (незалежно від того, хто їх проводив) покладається на влас-

ника телефону. Міжміські розмови в квартирних телефонах надаються у кредит. За користування кредитом додатково береться плата в розмірі 5 коп. за кожну розмову.

Кіровоградський міський виробничо-технічний вузол електрозв'язку.
Кіровоградський корпункт рекламного агентства.

