

## Уманская ветвь

Казатин, большая узловая станция линии Киев-Одесса служит исходным пунктом *Уманской ветви*. От Казатина рельсовый путь идет на восток, пересекая местность известную под именем Киевской Украйны. Это обширная равнина, пересеченная реками и речками, входящими в состав системы реки Днепра; богатая черноземная почва, здоровый умеренный климат делают эту местность одной из наиболее богатых частей Европейской России. Вдоль всей линии Уманской ветви расположен ряд сахарных заводов и здесь вся сельскохозяйственная культура ведется, соображаясь с делом посева свекловицы. Чтобы не говорилось и не писалось против громадных дивидендов, получаемых акционерами сахарных заводов, нельзя забывать, что это все частности и что в общем сахарное производство имеет выдающее значение для нашего сельского хозяйства, что оно поддерживает наших земледельцев, несущих громадные убытки от падения цен на зерновые продукты, способствует улучшению сельскохозяйственной культуры и дает заработок многим десяткам тысяч рабочих

542

Станция Зарудинцы.

---

не отрывая их от земли и не превращая в в фабричных, связь которых с землею окончательно прерывается... Направо из окна вагона виднеется *м. Белиловка*, принадлежащее ныне казне, а в былое время составлявшее собственность гр. Потоцкого; здесь имеется очень недурной постройки старинный костел, в соседстве с которым на невысокой насыпи сохранились разва-



Село Кривое Сквирского уезда.

лины сторожевой башни; недавно верхняя половина башни, грозившая падением, разобрана. Затем, в Белиловке имеется старый запущенный парк, превратившийся в лес.

На 30 вер. от Казатина находится станция

Зарудинцы, в 10 верстах от которой на берегу реки Раставицы расположено *м. Ружин*, принадлежащее помещику Злотницкому; Ружин имеет значение, как местный рынок по тор-

---

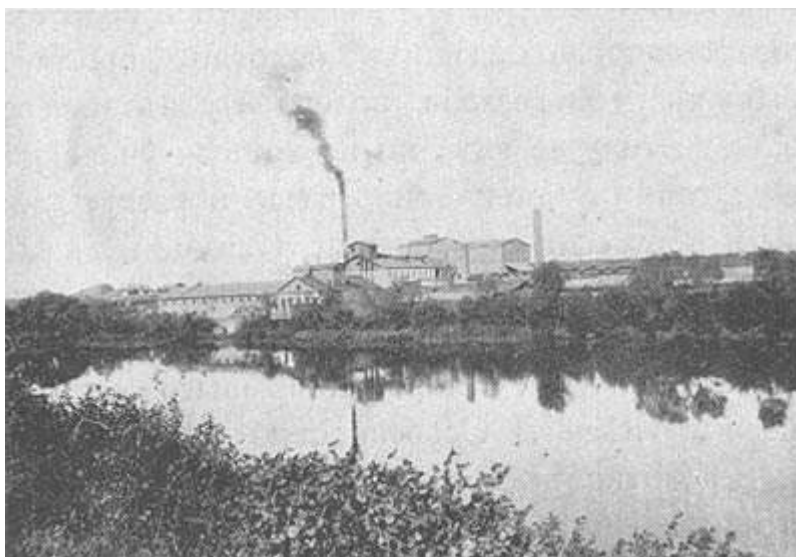
Станция Зарудинцы.

543

говле зерновым хлебом; здесь останавливает на себе внимание великолепный барский дом владельца местечка.

От Зарудинец рельсовый путь принимает направление на юг. По обе стороны полотна дороги разстилается обширная равнина, кругом открываются малороссийские виды; природа здесь не отличается грандиозностью, не представляет контрастов: все мягко, начиная от пологих холмов, сопровождающих полотно дороги и кончая красками зелени полей, лесов и перелесков. Это уже юг, но не тот жгучий юг, под которым зреет виноград и растут кипарисы, а русский юг, не расслабляющий, а располагающий к легкой лени и навевающий мечты. Это тот юг, под небом которого сложилась поэтическая натура малоросса, поющего свои задушевные песни. Особенностью пересекаемой здесь полотном дороги местности являются остатки земляных валов. Валы эти невольно заставляют наблюдателя бросить взгляд на прошлое; они представляют собой грандиозный памятник трудов оседлаго населения на защиту земли от кочевников. По наблюдениям местных археологов, эти валы в разных местах теперь уже распаханые и разрушившиеся от времени, тянутся на десятки верст вдоль рек Стугны, Красной, Роси и других притоков Днепра, то поперек этих рек, параллельно друг другу,

то наконец, в виде кольца, окружая ближайшую местность Киева. Как видно, то была целая система окопов, строившихся несколькими поколениями людей, в продолжение многих десятков, даже сотен лет; видно, что киевская Украина издревле была густо населена, ибо только в интересах и с помощью многолюдного местного населения, можно было предпринимать такая



Корнинский сахарный завод.

обширные и трудные работы, как насыпка валов в несколько сажен (от 2 до 4) вышиною, в основании до восьми сажен, а длиною на многия версты. На 60 вер. от Казатина лежит станция

Погребище, в соседстве с которой находится несколько больших сахарных заводов, как-то: Дзюньковский, Плисковский, Спичинецкий.

Далее, рельсовый путь, делая несколько поворотов для обхода встречающихся возвышенностей, продолжает идти на юг. По пути, налево из окон вагона виднеется небольшое сел. *Люлинцы*, все утонувшее в садах; далее, тоже налево, за небольшим ручейком выглядывает из зелени садов сел. *Очитков*; хат почти не видно и только над деревьями подымается купол церкви и крест, ярко сияющий на солнце. За Очитковым вдоль полотна дороги тянется грабовый лес, который лет двадцать тому назад занимал все пространство между нынешними железнодорожными станциями Монастырищем и Липовцом.

На 90 в. от Казатина расположена станция

*Липовец*. Уездный город *Липовец*, давший название станции, находится в 12 верстах; это самый заурядный уездный город, довольно грязный и отличающийся всеми непривлекательными свойствами наших захолустных местностей. Оставшись вне сети рельсовых сообщений, не имея никакого значения в смысле торгово-промышленном, он осужден на жалкое прозябание и если отнять у него уездные присутственные места, то Липовец немедленно превратился бы в совершенную деревню.

Далее, на 105 версте от Казатина лежит станция

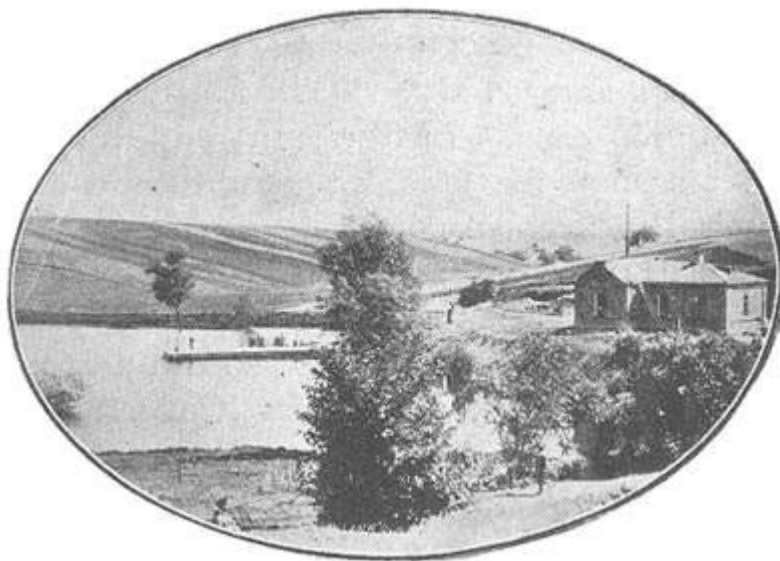
Оратово, в 12 верстах от которой находится *имение Ильинецкое* Е. П. Демидовой кн. Сан-Донато. Это одно из самых лучших имений в районе Уманской ветви; оно занимает площадь 5.300 дес.; при имении устроен сахарный завод, перерабатывающий до 2 ½ миллионов пудов свекловицы, мукомольная мельница, винокурный завод; кроме того имеется большой конский завод.



Станция Липовец.

За Оратовым рельсовый путь входит в пределы местности, которая еще в начале нынешнего столетия входила в состав, так называемой, *Уманщины*. Последняя захватывала нынешний Уманский уезд, восточную часть Балтского, южную половину Гайсинского и юго-восточную часть Липовецкого, что составляет вместе до

7.000 квадратных верст, т. е. около 635.000 десятин. Край этот, превышающий по своему протяжению, некоторые самостоятельные государства Западной Европы, в течение трех почти столетий, переходя по наследству из рук в руки, удерживался по женской линии в одном роде, а именно потомков древняго червонно-русскаго, по всему вероятно княжескаго, дома Кали-



Вид в окрестностях станции Монастырище.

новских. Понятно, что с течением веков владение это разными путями сильно уменьшилось, но и в настоящее время почти, четвертая его часть находится в руках наследников Софьи Калиновской, а именно — графов Потоцких и графов Шуваловых, «Rien de plus beau et de

plus délicieux que ce pays-là», восклицает в своих записках У. Г. Мюнц, известный путешественник конца прошлого столетия, плененный красотой и богатством страны и народонаселения, а равно ея прошлым, полным исторической грозы и романтического разнообразия.

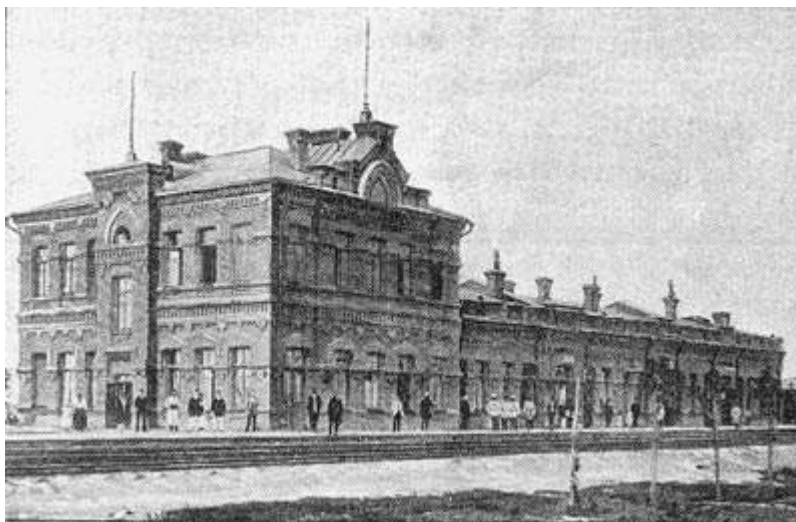
За Оратовым рельсовый путь направляется на юго-восток. В 135 верстах от Казатина расположена станция

Монастырище, в непосредственном соседстве с которой лежит *м. Монастырище*. В районе этой станции находится несколько сахарных заводов, из которых заслуживают упоминания Цыбулевский и Жашковский. Само *м. Монастырище* в последнее время, со времени проведения Уманской ветви, приобрело значение, как местный рынок по торговле зерновым хлебом.

Далее, на 163 версте от Казатина находится станция

Христиновка, лежащая на пересечении Уманской ветви Шполянскою ветвью. Будучи узловой станцией, Христиновка имеет железнодорожно-административное значение; здесь находится оборотное депо, народное училище, содержимое на счет Юго-Западных дорог и местожительство начальников отдельных участков по службе пути и движения. Здание станции, расположенное островом, отличается своими удобствами в смысле внутреннего распределения по-

мещений и вообще это один из лучших вокзалов на второстепенных станциях Юго-Западных дорог. Район станции Христиновки отличается своим плодородием; почва здесь глубокий чернозем, дающий прекрасные урожаи; из числа находящихся в соседстве со станцией имений,



Станция Христиновка.

заслуживают упоминания: *Шукайводы* — Н. А. Терещенко, принадлежавшее прежде графине Дзялынской, *Рызино* — Невлинского, *Верхнячка* с сахарным заводом Дитрих.

От станции Христиновки рельсовый путь почти прямо направляется к уездному *городу Умани*. Конечная станция Уманской ветви

Умань, находится в 183 верстах от Казатина и расположена в непосредственном соседстве с городом. Издали со стороны железнодорожного вокзала, город Умань представляет красивую панораму: на первом плане видно предместье, раскинувшееся по берегу речки, за которую подымается холмистая поверхность, занятая самым городом; строения разбросаны среди садов и белые городские здания выглядывают из за зелени деревьев. Самый высокий пункт на фоне картины занимает католический костел с двумя башнями, направо от него видна православная церковь, за ней тянется старая часть города, а еще правее предместья с простенькими хатами и роскошными садами; на горизонте чернеет «Греков лес», а правее его знаменитая Софиевка. Шоссе от вокзала спускается вниз, пересекает предместье и речку, а затем довольно крутым подъемом идет в гору. С половины горы начинается так называемая «парадная», площадь, оставшаяся от времен военных поселений; вокруг расположены исключительно почти казенные здания. Направо самое красивое здание — мужская прогимназия, учрежденная в 1883 году; в конце площади с левой ее стороны три белых дома, разделенных между собою садами; средний одноэтажный — бывший дворец Потоцкого, в котором жила в последний период своей бурной и романтической жизни Со-

фья Потоцкая. В 1850 году дом был заново перестроен на случай приезда Государя Императора; позади этого дворца раскинут громадный сад, в котором когда то были редкия деревья, статуи, беседки и т. п. и от которых ныне ничего не осталось. Налево от дворца, так назы-



Вид г. Умани с вокзала.

ваемый флигель, построенный в 1851 г. для помещения свиты Государя; а направо деревянный дом с мезонином, построенный в 1826 году последним владельцем Умани графом Александром Потоцким. Правее от этих зданий, фасадом к вокзалу, красуется обширная православная церковь, сооруженная на средства воен-

ного ведомства. Во времена Александра Потоцкого здание, переделанное ныне в церковь, было концертным залом, в котором давались блестящие балы, так как в самом дворце больших комнат не было. За военною церковью начинается сквер, упирающийся в главную городскую улицу — Николаевскую, которая ведет чрез бульвар на старый город; по левую сторону бульвара тянется длинное двухэтажное белое здание с небольшими окнами; это — бывший базилианский монастырь, в котором ныне помещается окружный суд.

Прежде чем перейти к знаменитому Царицыну саду или Софиевке, не мешает сказать несколько слов о прошлом и настоящем города Умани. Местность, на которой в настоящее время расположен город с предместьями, составляла некогда центр так называемой Уманщины, которая с давних времен была местом борьбы многих народностей, не говоря уже о междоусобных распрях. Грамотою короля Сигизмунда 13 мая 1609 года «пустыня, называемая Уманью» со всеми принадлежащими к ней урочищами была пожалована в вотчинное владение Брацлавскому, Винницкому и Звенигородскому старосте Валентину Калиновскому. Приблизительно к этому времени следует отнести возникновение города Умани. История Умани с XVII и XVIII вв. — это ряд драматических эпизодов из истории борьбы Мало-

россии с поляками и турками за свою самостоятельность, за сохранение своей веры, языка и своей национальной самобытности. Едва ли нужно приводить выдержки из исторических повествований об этой борьбе: имена Богдана Хмельницкого, Максима Железняка, Гонты известны всем и каждому... Бурная эпоха в жизни города Умани закончилась событием 1768 года, известным под именем «Уманской резни»; с этого времени начинается период мирного развития города, который, по присоединении к России. в 1797 г. был сделан уездным и начал быстро заселяться и застраиваться. Ныне это один из лучших уездных городов Киевской губернии с населением до 30 тысяч человек. В конце XVII века Уманщина от Калиновских путем брачного союза перешла к Потоцким; по присоединении Украины к России, владелец Умани граф Феликс Щенский Потоцкий просил Императрицу Екатерину II принять его в русскую службу; в 1793 году просьба его была уважена и он получил чин генерала-аншефа. К этому времени относится начало знаменитого сада, носящего до ныне название «Софиевки», в честь жены Потоцкого Софьи. О происхождении Софьи Потоцкой ходит много легенд и рассказов; но все эти рассказы сводятся к тому, что прежде чем сделаться графиней Потоцкою она вела бурную и полную приключений жизнь; она была

замужем за графом Витте, который развелся с нею, взяв с Потоцкого за уступку жены 2 миллиона золотых.



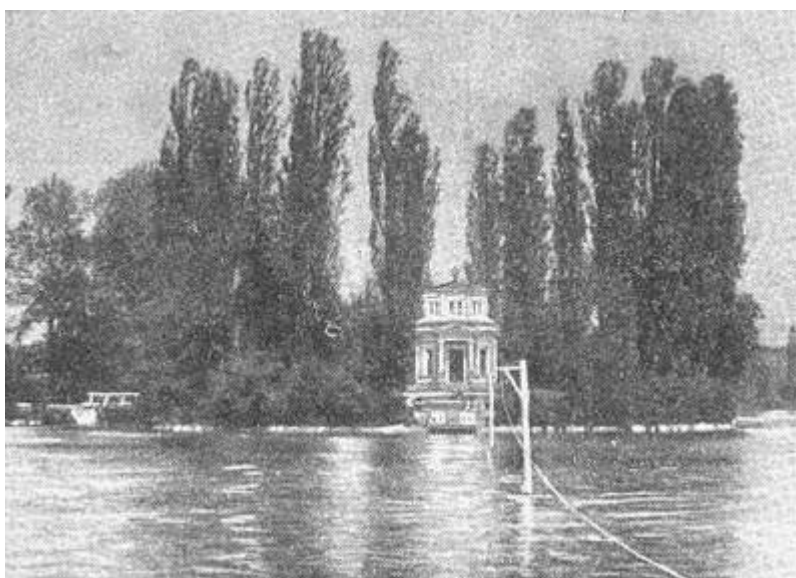
Сад Софиевку Потоцкий устроил, желая доставить удовольствие Софье, которой понравилась местность занимаемая ныне садом. После смерти Феликса Потоцкого, Умань досталась сыну его Александру, у которого в 1833 г. была конфискована и поступила в казну, а Софиевка в 1834 г. перешла в ведение Императорского Двора, сделалась собственностью Императрицы Александры Феодоровны и стала называться Царицыным Садам. С 2 сентября 1859 г. сад передан Уманскому училищу земледелия и садоводства, в ведении которого находится и ныне.

Въезд в Софиевку.

К Софиевке ведет длинная улица, носящая название Садовой или Софиевской; эта лучшая улица в Умани. В конце Садовой дорога круто поворачивает вниз к воротам Софиевки. Изящная решетка, состоящая из копий с позолоченными остриями, отделяет сад от города; ворота по стилю и рисунку гармонируют с решеткой; по обеим сторонам ворот устроены две каменные сторожевые будки, украшенные изящными портиками. За воротами открывается длинная аллея, с правой стороны которой между скал журчит ручеек Каменка; аллея идет среди отлогих гор; слева скаты покрыты сплошной массой зелени, а направо за ручейком по горному скату, среди деревьев высются громадные глыбы сераго камня, разбросанные в самом живописном беспорядке: это целые скалы, то обнаженные,

то поросшие серым мохом. Какая-то особая прелесть кроется в этом соединении безжизненных скал с зеленью деревьев и окружающим их цветущим ковром травы. Аллея заканчивается изящным павильоном в греческом стиле, стройные легкие колонны павильона невольно останавливают внимание туриста, а весь ослепительно белый павильон эффектно выделяется среди роскошной зелени деревьев. За павильоном открывается большой продолговатый пруд, в прозрачных водах которого отражаются вековые деревья; в передней части этого пруда из середины выдающегося над по-

верхностью воды камня бьет грандиозный фонтан; громадная струя воды подымается вверх, высоко над поверхностью пруда превращается в клокочущую пену, разбрасывается на отдельные струи и брызгами, каплями и мелкою водяною пылью падает вниз; в яркий летний день, когда

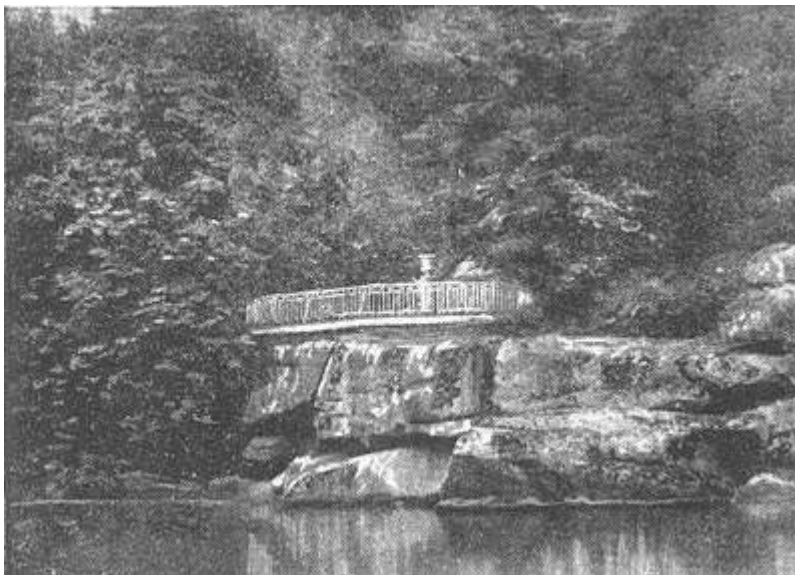


Софиевка. Остров на верхнем озере.

солнечные лучи, дробясь и играя, освещают струи, брызги и белую водяную пену, — фонтан особенно красив. По левую сторону пруда у подножия крутого обрыва, поросшего лесом, вьется дорожка. На противоположной стороне на высокой скале стоит памятник Императрице Александре Феодоровне, супруги Императора Николая I Павловича. На правом берегу — разбро-

саны громадные скалы, кажется, что они положены здесь не рукою человека, а упали в момент какого-нибудь геологического переворота; на одной из скал устроена обнесенная чугуною решеткою терраса, носящая название Бельведера; под этой скалой, в естественном углублении беседка, своею формою и внешним видом, напоминающая пещерная жилища первобытного человека.





Софиевка. Бельведер.

Далее, в конце пруда нагромождены один на другой, в самом хаотическом беспорядке огромные камни; это — *долина гигантов*; действительно что то гигантское, сверхестественное чудится при взгляде на серые камни, самых причудливых и разнообразных форм, невольно припо-

минается греческий миф о битве гигантов с богами и кажется, что здесь было поле этой битвы. Рядом шумит и пенится водопад, низвергая свои воды по скалам; правее, огромная скалы повисли в воздухе, а под ними устроена беседка с скамейками для отдыха.



Софиевка. Водопад.

Проследить шаг за шагом все достопримечательности Софиевки невозможно: каждый поворот дорожки, каждая тропинка открывают новые виды, новая оригинальная устройства. Здесь можно только отметить в общих чертах, так сказать, подчеркнуть выдающиеся особенности парка, нетолько не имеющего себе равного во всей России по замыслу, идее и выполнению, но даже

могущаго поспорить с знаменитыми европейскими старинными парками — дворцовым в Версали, Sans-Souci около Берлина и Giardino Balbi во Флоренции. На берегу озера, на горе возвышается высокий гранитный обелиск с орлом на вершине, сооруженный в память посещения сада Императором Николаем I в 1847 году. Немного ниже памятника устроена терраса, с которой открывается один из лучших видов: далеко внизу сверкает озеро, налево — дикая долина гигантов, затем изящный, легкий мостик, далее виден водопад, вдали белый павильон, кругом зеленая деревья, качающая своими вершинами, по которым пробегает ветерок, а над всем этим синее южное небо,



Софиевка. Памятник Императору Николаю I и павильон.

с которого льются волны света. Хорош Уманский сад в жаркий летний день, когда среди вековых деревьев чувствуется прохлада, когда смолистый запах тополей как бы висит в неподвижном воздухе, когда ослепительно сверкают озера, обливаясь солнечными лучами; здесь есть где укрыться от жары и наслаждаясь природою во всем ея блеске и красоте, тихо бродить из одного уголка сада в другой, любясь открывающимися видами, фантастическими сооружениями и причудливыми созданиями богатой фантазии строителя. Но едва ли еще не лучше сад в тихую ночь, когда луна шлет с высоты свои бледные лучи, отражающиеся и дрожащие в струях воды; под сводами деревьев темно; белый бельведер, статуи, громадная скалы все принимает фантастические размеры, чуетя что-то феерическое, сказочное и, кажется, что находишься в каком-то заколдованном парке, где все погружено в волшебный сон... Туристу, отправляющемуся для осмотра Софиевки, следует рассчитать свое прибытие в Умань таким образом, чтобы таковое совпало с праздничным днем, когда бывают в Софиевке пущены фонтаны и когда можно видеть сад в полном блеске и красоте.