

Радзивилловская и Кременецкая ветви

Здолбуново, большая станция линии Казатин-Граево, служит исходным пунктом *Радзивилловской ветви*. Полотно дороги прорезывает холмистую местность, проходя в частых выемках по невысоким насыпям. Местность-очаровательная. Сочная зелень, густые чистые леса, венчающие вершины конусообразных холмов, тщательно обделанные поля — чистенькие хатки, свидетельствующие о зажиточности населения все это вместе картина, на которой глаз отдыхает с удовольствием; пересекши реку Стубель, левый приток Горыни, рельсовый путь направляется к станции

Озеряны, лежащей в 19 верстах от станции Здолбунова. Это небольшая промежуточная станция, значение которой вплоть до последнего времени было весьма ограничено. Но ныне от станции Озерян строится *Мизочская ветвь*, которая включит в сеть рельсовых сообщений большое торговое м. *Мизочь* с сахарным заводом; по открытии этой ветви, грузооборот станции Озерян значительно возрастет.

За Озерянами рельсовый путь идет по ровной местности; временами вдоль полотна дороги тянутся леса, по преимуществу хвойные, но также попадаются дубовые и ольховые перелески; это остатки знаменитых в былое время девствен-

ных лесов, именовавшихся *бором* и покрывавших почти сплошь всю Волинь.

На 40-й версте от Здолбунова расположена станция

Дубно, в 4 верстах от которой находится уездный *город Дубно*, живописно раскинувшийся по берегу р. Иквы; названная река образует своим течением два находящихся на противоположных концах города острова, Преображенский и Крестовоздвиженский, получивших свои названия по имени существовавших здесь монастырей. О происхождении города Дубно народное предание гласит, что на месте этого города, в глубокой древности, среди дубового леса стояла *деревушка Дубенка*, из которой впоследствии образовался город. В русских летописях Дубно упоминается впервые в 1100 году, как город отданный Давиду Игоревичу князю Владимирскому, ослепившему Василька. Дубно стал расти и развиваться при князьях Острожских, во владение которых он перешел в начале XV века. Князь Василий Острожский, по прозванию Красный, укрепил Дубно и построил в нем мужской Преображенский монастырь. Дубно в течении своей многовековой жизни пережил много драматических эпизодов. Его разорил в 1240 году Батый; около него происходили распри удельных князей. Нападали на Дубно татары, его жгли козаки. В 1577 году к Дубно подступили татары и расположились

в долине, так называемой *Злодийской Долине*. Предание рассказывает, что в замке шли в это время приготовления к браку племянницы Константина Острожского Беаты Дольской с князем Соломерецким. Неожиданное появление татар, привело князя Константина и всех собравшихся на торжество гостей, в большое замешательство. Одна только невеста, княжна Дольская, не потеряла присутствие духа; среди общей тревоги, она первая открыла пушечную пальбу и так метко и удачно стреляла в татар, что они пришли в смятение и отступили. Козаки нападали на Дубно несколько раз в эпоху войн Богдана Хмельницкого с поляками. Когда Львов по первому разделу Польши в 1772 году перешел к

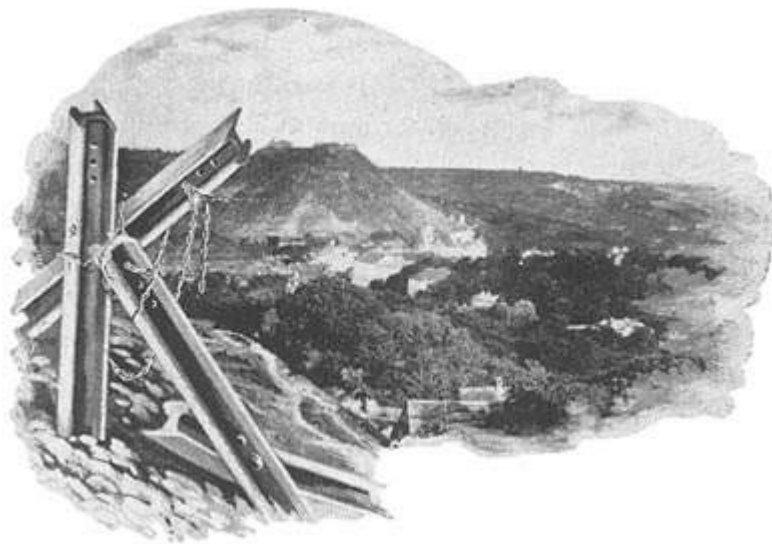
Австрии, то бывшая в нем, так называемая контрактная ярмарка в 1774 году была перенесена в Дубно. В это время Дубно сделался центром кипучей торговой деятельности на Волыни, входя в непосредственные торговые сношения с иностранными городами. Во время контрактов в Дубно съезжалось до 30.000 человек. Владельцы города — князья Любомирские, всегда в это время уступали приезжим половину своего дома и доставляли все удобства для совершения торговых операций и устройства разного рода пиршеств и увеселений. В большой зале, называвшейся контрактной, начиная с 7 января, всегда толпились польские магнаты с своими управляющими и посессорами и всякого рода

купцы и промышленники, совершая сделки, заключая контракты, договоры и производя куплю-продажу. По вечерам устраивались роскошные пиры, балы, давались концерты. Так продолжалось двадцать лет; в 1794 году контракты были перенесены в Заслав, а потом в г. Киев. С тех пор г. Дубно стал падать. В начале настоящего столетия в Дубне происходили собрания масонов; еще до ныне сохранился каменный дом с обширным круглым залом, в котором, при закрытых дверях, происходили таинственные собрания масонов. Из древностей в Дубне заслуживает внимания замок бывших владельцев его князей Любомирских. Он переделан Любомирскими во второй половине XVIII века из громадного и неприступного замка, сооруженного некогда князем Константином Ивановичем Острожским. Замок был сильно укреплен; с востока и юга он прилегает к р. Икве, а с севера и запада обнесен высоким валом, вокруг которого проведен широкий ров, наполнявшийся в былое время водою. На валах видны еще и теперь две башни с амбразурами. Под замком находились обширные каменные подземные ходы и тайники, куда во время вражеских нашествий скрывались городские жители с своим имуществом. Теперь в этих подземельях устроены разные склады. Кроме того, сохранились остатки громадного вала и ров, которыми был окружен весь г. Дубно вместе с

замком. В настоящее время Дубно небольшой, довольно чистенький и опрятный уездный городок, жителей в нем около 13.000; в торговом отношении он имеет значение, как центр хмелеводства на Волыни; отсюда ежегодно отправляется по железной дороге от 30 до 40 т. пуд. хмеля. За станцией Дубно рельсовый путь направляется на юго-запад.

На 48 вер. от Здолбунова находится станция

Каменица, которая имеет значение как начальный пункт *Кременецкой ветви*, включающей в сеть рельсовых сообщений уездный *город Кременец*. Станция



Кременец, находится в 29 верстах от станции Каменицы. Город Кременец и его ближайшия окрестности принадлежат к числу наиболее интересных местностей в районе

Юго-Западных железных дорог; остатки прошлаго, развалины — имеют захватывающий интерес для археолога и историка; турист, любитель природы может любоваться видами, художник найдет живописные уголки, которые так и просятся на полотно, геолог заинтересуется скрывающимися в недрах земли полезными ископаемыми...

Город расположен в долине, образуемой отрогами Карпатов; по этой долине пролегает главная городская улица, называемая Широкою; остальные улицы, идущая перпендикулярно и параллельно Широкой расположены большею частию на отлогостях гор. История города тесно связана с историей замка, развалины которого высятся на вершине горы, носящей название горы Королевы Боны. Это был один из древнейших и по своему местоположению один из самых неприступных замков-крепостей на Волыни. Основание его относят к IX веку; по крайней мере имеются документы XVII века, в которых говорится, что «замок с незапамятных времен сделан и устроен из каменной скалы». Замок этот называется замком королевы Боны не потому, чтобы она была его основательницей, а вследствие того, что она некоторое время владела им и городом Кременцем. Впервые Кременец упоминается в начале XI века, в эпоху междоусобий удельного периода, когда владетель его Мокосей из рода Денисков сдал

крепость королю Болеславу Смелому. В 1241 и 1255 гг. Кременецкий замок прославился своею неприступностью после безуспешной осады грозным Батыем и татарским вождем Куремсою. При Гедимине Кременец перешел к Литве, а затем к Польше. Король Владислав отдал Кременец во владение князя Федора Несвижскаго, а при Сигизмунде I он перешел к епископу

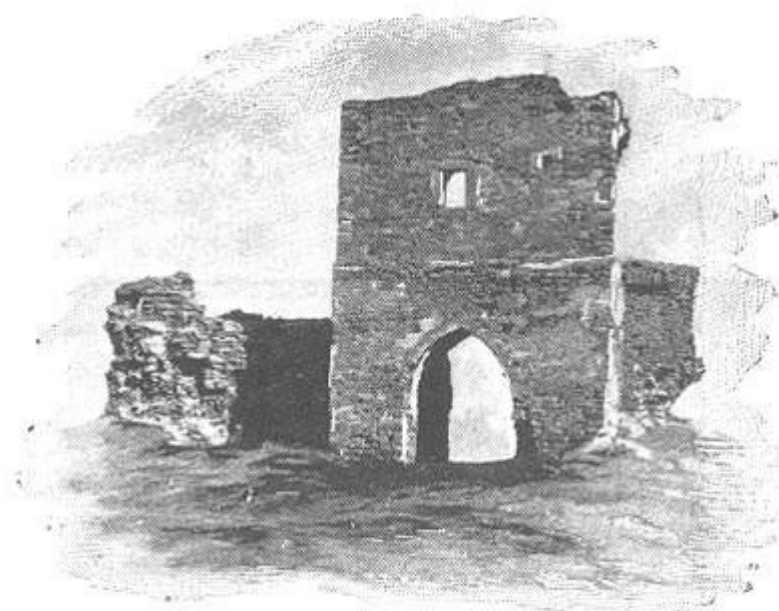


Общий вид г. Кременца.

Виленскому Янушу, который заботился об исправлении и укреплении замка. С 1536 до 1556 года замок находился во владении королевы Боны, жены Сигизмунда. В 1648 году козаки осадили замок и после шестинедельной осады взяли

его. С этого времени замок больше не возобновлялся постепенно ветшал и наконец от него остались только несколько полуразрушенных стен.

Развалины замка королевы Боны составляют главную достопримечательность г. Кременца. Громадная, конусообразная гора, с красиво выделяющимися на вершине ее развалинами, господ-



Развалины замка Королевы Боны.

ствует над городом. Взобраться туда нельзя сказать, чтобы было очень легко; однако трудность подъема во всяком случае не превышает обыкновенных затруднений,

вызываемых ходьбой в гору. Обыкновенно поднимаются по тропинке, идущей спирально, но лица, обладающие более

здоровыми легкими карабкаются прямо. О каких либо лощинах и пропастях, чрез которые приходится пробираться чуть ли не с опасностью жизни, на деле нет и помину: они составляют плод досужей фантазии рассказчиков. Во всяком случае усталость, вызываемая восхождением, вполне вознаграждается видом, который открывается с вершины горы: весь город Кременец с его храмами, зданиями, а равно окрестностями как на ладони; неприглядность домишек уездного города, уличная грязь — все это скрадывается; окружающая туриста развалины будят воспоминания о минувших временах и пред ним проносятся картины прошлого, когда вокруг замка шла ожесточенная борьба между поляками и козаками, когда над головами заключенных в подземельях и темницах замка раздавалась веселая музыка, задавались пиры и шло ликованье буйной шляхты. Теперь кругом у подножия горы мирно и спокойно работает население маленького городка, а на вершине горы среди развалин царит безмолвие — и слава Богу!

От замка королевы Боны уцелели три каменных стены, составляющая прямоугольник, обращенный к городу, и ворота на противоположной стороне. Затем сохранились невысокие комнаты, имеющие вид подземелий, с маленькими окошками, напоминающими бойницы; попадаются входы в настоящие подземелья. Впрочем, про-

вести границу между комнатами и подземельями довольно трудно, так как в некоторых местах комнаты, имеющие окна, высечены в цельной скале. Почти посредине плато горы находится колодезь, составляющий особый предмет любопытства и привлекающий массу посетителей. Воды в нем нет и он почти до половины забросан камнями, так как каждый посетитель считает своим долгом бросить в него камень. Подойти к отверстию колодца и заглянуть туда без риска свалиться почти невозможно; пишущему эти строки удалось добраться к колодцу ползком и заглянуть в него; внутри кроме гладких стенок, пропадающих во мраке, ничего не видно; из пропасти веет холодом и сыростью. Колодезь этот выбит в замковой скале в начале XVI века, побочным сыном короля Сигизмунда I, князем Янушем, которому принадлежал тогда Кременецкий замок и который прилагал особые старания к укреплению и усилению неприступности своего замка; впрочем, надо добавить, что колодезь не был окончен: было выбито сорок сажен, а затем, после смерти Януша, работа прекратилась. Невольно останавливаешься на мысли: какая затрата труда, сил и времени требовалось, чтобы пробить трубу в 40 сажен глубины в твердой каменной породе при тех примитивных орудиях, которые употреблялись в XVI веке. И что же? оказывается, вся

эта египетская работа велась для того, чтобы туристы бросали в колодезь камешки.

Волынская Духовная Семинария сама по себе не представляет особого интереса, но

здания, занимаемая семинарией, составляют одну из видных достопримечательностей Кременца. Они построены в середине прошлого столетия и в них находились иезуитский коллегиум с костелом; в 1773 году папа Климент XIV издал буллу об уничтожении иезуитского ордена, в силу чего иезуитский коллегиум был закрыт, а иезуиты изгнаны из Кременца и всего западного края. В 1805 году здания коллегиума были Высочайше пожалованы *Высшей Виленской гимназии*, устроенной волынским помещиком графом Фаддеем Чацким, который при содействии князя Адама Чарторыйского, прекрасно обставил это учебное заведение в научном отношении. Кременецкая гимназия имела громадную по тому времени библиотеку, состоявшую из 50 тыс. томов, из которых 16 тыс. были приобретены у короля Станислава-Августа, а также целый ряд кабинетов — минералогический, нумизматический, зоологический и пр. В 1819 году гимназия была преобразована в *Кременецкий лицей*, который был для юго-западного края тем же, чем для северо-западного был Виленский университет. В 1831 году лицей сделался центром польского революционного движения на Волыни и в 1833 г. был

окончательно закрыт, уступив свое место основанному на противоположных ему русских началах Киевскому университету Св. Владимира, куда были перенесены библиотека и почти все коллекции лицея. С 1836 года в лицейских зданиях помещается Волынская Духовная Семинария.

Николаевский собор, перестроенный из римско-католического костела францисканского монастыря, сооруженного в 1631 г. До постройки костела на этом месте находилась старинная православная Троицкая церковь. Монастырь и костел были закрыты в августе 1832 года. Николаевский собор каменный, старинной архитектуры находится на Широкой улице; каменная очень изящная колокольня расположена против входа в собор и служит в тоже время воротами для входа в церковную ограду. В соборе имеется дарохранительница пожертвованная Императором Александром III Александровичем, когда Он был еще Наследником Престола «на вечное поминовение за упокой души Государя Цесаревича и Великого Князя Николая Александровича», как гласит надпись на лицевой стороне дарохранительницы.

Окрестности гор. Кременца представляют местность весьма интересную в геологическом отношении; здесь на небольшом, сравнительно,

пространстве сосредоточены залежи самых разнообразных ископаемых из которых наибольшего внимания заслуживают бурый каменный уголь (лигнит) и железная руда; но кроме того, встречаются охры разных цветов, мел, белый крупнозернистый песок и разных сортов глины. Несколько лет тому назад в *Revue universelle des mines, de la metallurgie etc.* (September 1892) была помещена подробная монография о Кременецком горном районе, при чем этой местности предсказывается блестящая будущность, так как Кременец с его окрестностями имеет все данные к тому, чтобы превратится если не в новый Манчестер, то, во всяком случае, в крупный заводский и промышленный центр. В настоящее время г.

Кременец имеет значение в деле торговли зерновыми продуктами и табаком, последний известен в продаже под именем «кремenceцкаго швицента»; он приобретается фабрикантами для примеси к южным табакам при изготовлении низших сортов курительнаго табака и папирос.

Возвратимся к Радзивилловской ветви. От станции Каменицы рельсовый путь идет на запад с легким уклонением на юг. На 68 вер. от Здолбунова находится станция Рудня-Почаевская, в 24 верстах от которой лежит *м. Почаев*, не представляющее

само по себе не только ничего замечательнаго, но и интереснаго. и в тоже время известное в России и во всем славянском мире, особенно в Галиции, Боснии, Сербии и Болгарии, по находящейся в нем *Почаевской Успенской лавре*. Сюда стекаются богомольцы со всех концов России и из заграницы на поклонение чудотворной иконе Божией Матери Почаевской. От ст. Рудни в Почаев ведет удобная дорога. Здесь уместно добавить несколько слов о перевозочных средствах. На станции Рудне всегда имеются на лицо извозчики, которые берут за доставку в монастырь не более 1 ½ руб.; тележки довольно первобытныя, но нельзя сказать, чтобы очень не удобныя. Лица, желающия совершить этой переезд с большими удобствами, телеграфируют о времени прибытия в монастырь и тогда к приходу поезда высылается коляска. Дорога от Рудни пролегает по ровной местности, кругом растилается обширная равнина, покрытая полями и лугами; временами дорога идет среди лесов. Проезжающаго поражает огромное количество аистов, которые совершенно не избегают человека: стоит аист на своих длинных ногах у самой дороги, мимо проезжает тележка, а он не обращает никакого внимания, разве повернет голову и равнодушным взглядом окинет путника; случается, что несколько аистов гуляют по дороге, приближение экипажа не заставляяет

их удалиться в сторону и только тогда, когда уже экипаж их настигает или врывается в их средину они лениво отлетают на несколько сажень. За несколько верст от лавры начинается густой монастырский лес; дорога идет просекою; наконец, показываются вдали здания Лавры, расположенной на высокой горе. В числе существующих в России православных Лавр, Почаевская занимает первое место по своему живописному местоположению, по чудным видам окружающй природы, по легкости, красоте и художественной отделке церковных зданий с золотыми куполами и крестами, величаво высящимися над окружающими горами, наконец, по свежести и чистоте горнаго воздуха. Подъезжающему к Лавре путнику, издали кажется, что она находится вне земли, как бы висит в воздухе, окруженная облаками. Почаевская Лавра находится в восьми верстах от австрийской границы; она стоит на высокой (35 саж.) каменистой горе, при подошве которой с трех сторон расположено местечко Почаев, а с четвертой стелется зеленою пеленою прекрасный дубовый лес, принадлежащий лавре и доставляющий богомольцам в летнее время прохладную тень, а для многих из них служащий местом для ночлега. Лес этот является остатком того дремучаго леса, который во время оно покрывал всю Почаевскую гору и все пространство, зани-

маемое ныне местечком Почаевом. Вход в Лавру открывается двумя воротами, одни из которых называются «святыми»; к ним ведет прекрасная прямая и широкая аллея, обсаженная двумя рядами пирамидальных тополей. С двух сторон к стенам примыкают лаврские сады, обведенные, также как и сама Лавра, каменной оградой.

Время основания Почаевской Лавры теряется в отдаленной древности; полагают, что она основана киевскими монахами, удалившимися сюда после нашествия Батыя на Киев. Однако, большую известность лавра приобрела со второй половины XVI века. В 1559 году греческий митрополит Неофит, проездом чрез Воынь, остановился в местечке Орле в замке Анны Гойской, которую благословил иконою Божией Матери; во время нахождения в доме Гойской, икона, по преданию, совершила много чудес и Гойская, считая себя недостойною обладать такою святынею, передала чудотворную икону в 1597 году в Почаевский монастырь. В начале XVIII века, в эпоху гонения на православие в Юго-Западном крае, Почаевский монастырь был передан униатам, в руках которых находился до 1831 года; почаевские униатские монахи базилианского ордена приняли деятельное участие в польском возстании и это вызвало упразднение Лавры, как униатского монастыря и передачу его в православное ведомство. *Икона Почаевской Божией Матери* одна из замечательнейших свя-

тынь нашего отечества; она заслуживает особаго внимания потому, что одинаково чтится как православными, так и католиками. В настоящее время икона эта для православно-русской церкви на юго-западе России имеет такое же значение, как на северо-востоке икона Казанской Божией Матери. Почаевская икона имеет $6 \frac{1}{4}$ вершков в высоту и $5 \frac{1}{8}$ вершков в ширину. На ней очень богатая риза, украшенная тяжеловесными топазами, алмазами и другими драгоценными камнями, вделанными в серебряную доску; корона на ризе усеяна бриллиантами.

Описание других святынь лавры не приводим, так как на месте в Почаеве каждый поклонник может почерпнуть о них подробныя сведения из брошюр, продаваемых при входе в лавру.

В 15 верстах от м. Почаева находится *м. Вишневец*, лежащее в живописной местности на берегах р. Горыни. По времени основания это местечко очень древнее. Оно во время оно принадлежало князьям Вишневецким и здесь в имении Залосцах под Вишневцом впервые появился Лжедмитрий I, эта таинственная личность, имевшая большое влияние на судьбы России. Когда угас род князей Вишневецких, то Вишневец перешел к Замойским, от которых в 1852 г. перешел путем покупки к грузинской княжне Абамелик, а в 1857 г. его купил граф фон-дем-Броэль Плятер. В 1876 году Вишневец

купил с аукциона киевский городской голова И. А. Толли, сын котораго В. И. Толли несколько лет тому назад продал его князю Кочубею, в руках котораго это громадное

имение пробыло недолго и перешло к князю Имеретинскому, который им владеет и ныне.

В Вишневецке заслуживает особого внимания замок, построенный около 1720 года последним князем Михаилом Вишневецким.

От станции Рудни-Почаевской рельсовый путь продолжает идти на юго-запад, пересекая холмистую местность. На 86 версте от Здолбунова расположена станция Радзивилов, имеющая значение как пограничный пункт. Само *м. Радзивилов* мало интересный населенный пункт; оно обязано своим происхождением князьям Радзивиллам, которые, владея значительными имениями, имели обыкновение основанным ими поселениям давать имена от своей фамилии. Торговые обороты *м. Радзивилова*, обуславливающиеся нахождением его на границе с Австро-Венгрией, сосредоточиваются на отпуске хлеба, шерсти, скота и т. под.; по ввозу же — косы, серпы, разные ткани, стеарин, краски и проч.

Далее за станцией Радзивиловым в 7 вер. от русской границы, в пределах Австро-Венгрии, лежит галицийский город *Броды*.