

## Могилевская ветвь

Жмеринка, большая узловая станция линии Киев-Одесса, служит исходным пунктом *Могилевской ветви*. Рельсовый путь пролегает по Литинскому уезду Подольской губернии. Кругом открываются виды обычные в Подолии: леса сменяются полями, мелькают большие и малые селения с господскими усадьбами. На 12 версте от Жмеринки находится станция Севериновка, в соседстве с которой расположен большой свеклосахарный завод, принадлежащий акционерному обществу.

Далее, полотно дороги направляется к западу; направо из окон вагона видно большое сел. *Моньковцы*, а налево сел. *Степанки*.

На 29 вер. от Жмеринки находится станция

Бар, в 5 верстах от которой, на низменном берегу р. Рова, находится *заштатный город Бар*. Ныне это небольшой, довольно грязный и непривлекательный городок, более смахивающий на запущенное местечко, каких весьма много в Юго-Западном крае; жителей в нем до 10.000 чел.; торгового и промышленного значения г. Бар не имеет. В прошлом Бар играл

482

Город Бар.

большую роль; он принадлежит к числу древнейших русских поселений края, по своему политическому и торговому значению был «стеною Подолии» и назывался городом Ровом, по имени протекающей здесь реки. Татары неоднократно разоряли город, но он каждый раз возникал



Могилевская ветвь. Каскадный мостик

снова. Когда Подолия находилась под властью Польши, король Сигизмунд III подарил г. Ров жене своей, Боне Сфорца, которая возобновила город, выстроила замок и переименовала его в Бар, в честь итальянского города Бара, откуда была родом. К этому времени относится основание в Баре православного монастыря, который тогда был мужским. В 1616 году староста

барский Станислав Жолкевский основал в Баре иезуитскую коллегию и с этого времени начались возникшие на религиозной почве недоразумения между поляками и русскими, окончившиеся разрушением православного монастыря. В течении XVII века Бар несколько раз переходил из рук в руки, от поляков к туркам (1672 г.), к полякам (1674 г.), к великороссам (1674 г.) опять к туркам (1676) и снова к полякам (1684 г.). В 1678 году епископ Адам Красинский составил в Баре известную барскую конфедерацию, которая стремилась к низложению короля Станислава-Августа Понятовского и устранению влияния России на Польшу. Эта конфедерация вызвала гайдамацкое движение, известное под названием колиивщины. В Барском православном монастыре находится старинная икона Божьей Матери, почитаемая чудотворною и привлекающая в монастырь много поклонников; икона несомненно старинного греческого письма.

От станции Бар рельсовый путь идет на юг по водоразделу притоков Днестра *Лядавы* и *Немии*; по мере приближения к Днестру равнинный характер местности изменяется; появляются пригорки, леса и перелески продолжают сопровождать рельсовый путь. На Могилевской ветви внимание путника останавливают станционные постройки; большинство русских железнодорожных станций состоит из одного большого

здания, в котором сосредоточены конторы, пассажирские залы и ютится все население станции, начиная с начальника станции и кончая станционным жандармом. На Могилевской ветви наоборот, для квартир служащих выстроены отдельные домики, расположенные в некоторых местах среди естественного парка и по своему внешнему виду напоминающие дачи в окрестностях больших городов.

На 52 версте от Жмеринки расположена станция *Копайгород*, в пяти верстах от которой на берегу р. Немии расположено *местечко Копайгород*, основанное в начале XVII в. Сигизмундом III, назвавшим его Новогородом и приказавшим окружить рвами и валами. Название Новогорода не удержалось; жители называли местечко Копайгородом, так как сами копали рвы и укрепления. Копайгород неоднократно подвергался нападениям татар и козаков; ныне в нем до 3.000 жителей.

Далее, на 64 версте от станции Жмеринки находится станция *Котюжаны*, в 20 верстах от которой на берегу речки Жвана лежит *местечко Мурованные Куриловцы*; по преданию, здесь была резиденция славянского рода Чурилов; остатки существующей здесь каменной стены циклопической

постройки указывают на древнейшее заселение местности. Ныне Мурованные Куриловцы принадлежат Н. М. Чихачеву; в местечке имеется сахарный завод и обращает на себя внимание великолепный барский дом с красивою колонадою.

За Котюжанами рельсовый путь продолжает идти на юг. На 76 версте от Жмеринки лежит станция *Немерчи*, к которой прилегают земли *имения Немерчи*, принадлежащего К. С.

Бущинскому; это имение известно во всем крае своим семенным хозяйством.

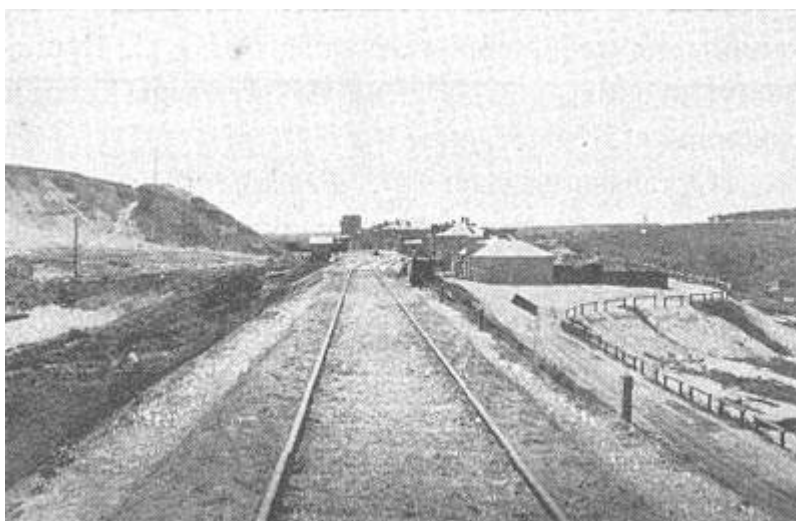
Оставляя налево *сел. Вендичаны*, живописно раскинувшееся по берегу ручейка, текущего в глубокой балке, рельсовый путь идет вдоль холмов, а затем по левому берегу р. *Серебрии*.

На 93 вер. от Жмеринки находится станция

Израиловка, которая обращает на себя внимание в техническом отношении, так как расположена на косогоре; станция эта лежит среди выдающейся по своему плодородию местности и служит пунктом отправки на рынки сбыта значительных партий зернового хлеба. В 6 верстах от станции на берегу р. Немии находится большое торговое местечко *Озаринцы*, известное с XVI века и составлявшее в былое время сильный укрепленный пункт; от прошлого здесь сохранились развалины старинных укреплений. Несколько далее от станции, верстах в десяти, на берегу р. Лядавы лежит *м.*

*Ярыщев* тоже весьма древнее поселение, в котором заслуживает особаго внимания старинная весьма характерной архитектуры пятикупольная церковь, построенная в первой половине прошлого столетия.

За Израиловкой рельсовый путь продолжает идти по долине речки *Серебрии*; здесь полотно железной дороги пересекает имение одного из



Станция Израиловка.

крупных землевладельцев Могилевского уезда К. Я. Сулятыцкаго, которому принадлежит около 8.000 десятин; на 100-й версте от Жмеринки устроена станция

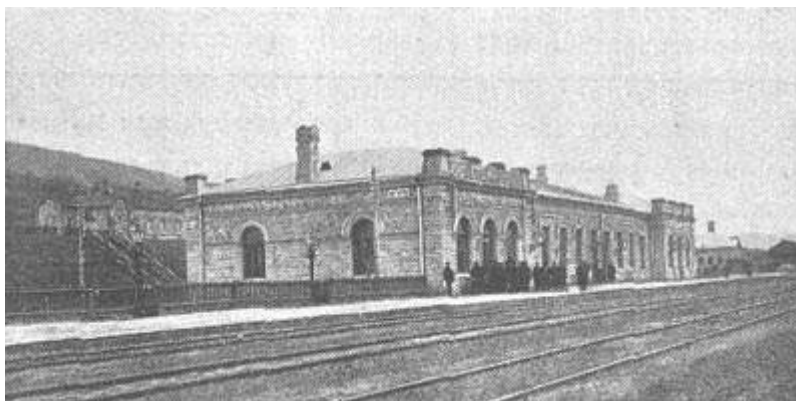
Сулятыцкая, в 6 верстах от которой находится небольшое селение *Лядава*, где на вы-

соком берегу Днестра сохранились остатки древняго *Лядавскаго скальнаго монастыря* и церкви во имя Иоанна Крестителя; церковь, ризница при ней, погреб, келлии — все это высечено в известковой скале, отчего и монастырь назывался «скальным». О времени основания этого монастыря достоверных сведений нет. По местному же преданию, преподобный Антоний Печерский, следуя с Афона в Киев, продолжительное время провел

у Лядавы, поучая народ. Лядавский монастырь упразднен в 1745 году. Здесь уместно добавить, что по среднему течению р. Днестра встречается много пещер, сохранивших следы пребывания в них человека. Пещеры эти обследовал профессор В. Б. Антонович, который разделяет эти пещеры на две группы: именно пещеры естественные, с следами отделки их человеком и с признаками его пребывания здесь в первобытное время и пещеры, высеченные искусственно в более близкий к нам период. Лядавские пещеры наш археолог относит ко второй группе, считая Лядавский монастырь самым интересным из всех по-Днестровских скальных сооружений.

За станцией Сулятыцкой рельсовый путь направляется прямо к берегу р. Днестра и затем, следуя по левой стороне реки, достигает уездного города *Могилева*. На 108 версте от Жмеринки расположена станция Могилев, находящаяся в непосредствен-

ном соседстве с городом. Для едущих из Жмеринки самый город не виден, так как закрывается горами и путник может видеть только далеко непривлекательное предместье *Немию*. Могилев расположен при впадении реки Немии в Днестр. Название свое он получил от Иеремии Могилы, господаря Молдавского, дочь которого Мария, получила этот город в прида-



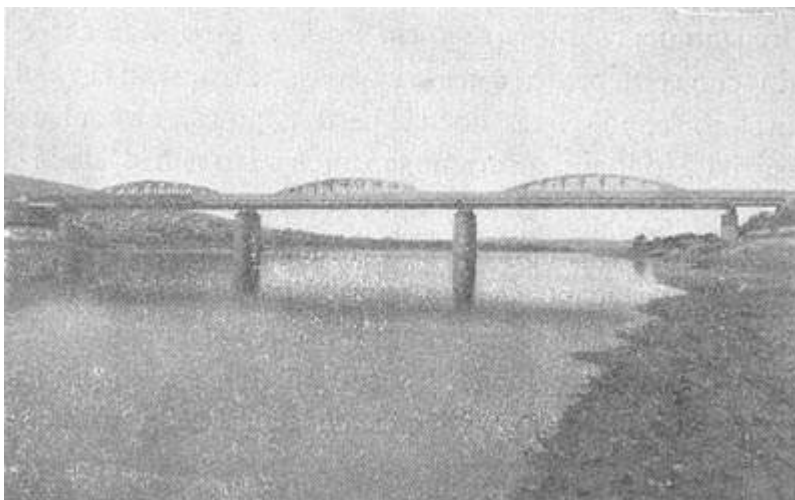
Станция Могилев.

ное при выходе замуж за брацлавского старосту Стефана Потоцкого; в память ее отца город назван *Могиллов*. В XIV в. Могилев был центром обширной торговли иностранными товарами, направлявшимися на юг России, в Галицию и Константинополь и отличался численностью населения, среди которого было много греков, армян и молдаван. В эпоху войн Богдана Хмельницкого с поляками, Могилев слу-

жил границей между Украиной и Молдавию и в 1650 году был занят козаками. Четыре года спустя польский гетман Чарнецкий, двинувшись на опавшую часть Малороссии, сжег Могилев. Когда гетман Дорошенко подчинился в 1671 г. Турции, Могилев поступил во власть турок под управлением Дорошенки. Ян Собеский возстановил, однако, в том же году власть Польши над Могилевом, но чрез год последний снова перешел к туркам, которые владели им до 1699 года, после чего город, вместе с частью Подолии, был

возвращен Польше. После разлива Днестра в 1784 году, разорившиеся иностранные купцы покинули Могилев, распродав свои дома евреям, которые с этого времени сделались преобладающим элементом среди местного населения. После присоединения к России в 1793 году, Могилев был сделан уездным городом, в то время он составлял частную собственность графов Потоцких, от которых в 1811 году был выкуплен русским правительством. В Могилеве в прошлом столетии существовала русская типография, принадлежавшая молдавскому протопопу Михаилу Стрельбицкому. Открытая сначала в Дубоссарах с разрешения Екатерины II, на отведенной казенной земле, для печатания книг на русском, греческом, молдавском и других языках, с пожалованием ему пенсии по 300 руб. в год, типография была потом переведена в Могилев.

В настоящее время в Могилеве до 22.000 жителей и это самый заурядный провинциальный город, торговля ограничивается отправкою хлеба, подвозимаго сплавом по р. Днестру, а фабрично-заводская промышленность существованием нескольких фабрик, изготовляющих предметы первой необходимости.



Мост чрез реку Днестр у Могилева.

От станции Могилева рельсовый путь, огибая предместье Немию направляется к р. Днестру, которую переходит большим изящным железным мостом и поворачивает на запад, следуя вдоль праваго берега названной реки. Отсюда открывается великолепный вид на Могилев, пред зрителем разворачивается чудная и на долго остающаяся в памяти картина города, раскинувшегося по го-

ристой возвышенности, спускающейся к берегу широкой реки; зелень садов разнообразит вид и выглядывающие из за деревьев ординарные домики уездного города, издали приобретают совсем необычную окраску и как то весело и приветливо смотрятся своими маленькими окнами в



Могилевская ветвь. Подпорная стенка по р. Днестру.

голубую зеркальную гладь Днестра. На заднем плане видны возвышенности, покрытые полями и лугами и составляющие фон картины. Вглядываясь в открывающуюся из окон вагона панораму Могилева, путник может различить пятикупольный храм с отдельно стоящею колокольнею; это Георгиевская церковь, сооруженная гре-

492

Станция Волченец.

ками. Правее виднеется соборная колокольня, а за нею, из за крыш — купола Николаевского собора, вблизи которого стоит большой костел с двумя башнями.

Перейдя р. Днестр, рельсовый путь на бессарабской стороне встречает *м. Атаки*, распо-



Овраг Наславче.

ложенное как раз против Могилева и имеющее значение, как одна из важнейших, днестровских пристаней.

Далее, полотно дороги следует по правому берегу р. Днестра. На 112 версте от Жмеришки

расположена станция  
Волченец, до которой от перехода на

бессарабскую сторону и далее на протяжении 15 верст развертывается панорама Днестра; проносящиеся пред глазами путника картины одна лучше другой: широкая река медленно катит свои воды, омывая берег, первоначально низменный, а далее возвышающийся уступами, на которых среди зелени и садов виднеются постройки сел. *Серебряя* и *Ляховцы*. Оставляя долину р. Днестра, рельсовый путь делает поворот и, огибая встречные возвышенности, входит в долину, носящую название «Наславченского оврага»; здесь местность тоже очень живописна и невольно останавливает на себе взгляды любителя природы; рельсовый путь проходит по выступу, с одной стороны возвышается поросшая зеленою травю гора, а с другой находится овраг, скаты которого покрыты лесом.



Труба у разъезда Наславче.

Минувя засим небольшую промежуточную станцию  
Бырново, лежащую на 134-й версте от Жмеринки, полотно железной дороги направляется  
к  
Окнице, узловой станции Могилевской и Новоселицкой ветвей.